

Д. И. Менделеев и В. М. Флоринский в истории Томска



Национальный
исследовательский
Томский
государственный
университет



Д.И. Менделеев
и В.М. Флоринский
в истории
Томска

Томск – 2016 г.

УДК 378.4(571.16)

ББК 74.58

М501

Д. И. Менделеев и В. М. Флоринский
в истории Томска / Э. В. Галажинский, Г. В. Майер,
С. Ф. Фоминых, С. А. Некрылов. — Томск:
Издательский дом ТГУ, 2016. — 92 с.: ил.

ISBN 978-5-94621-540-4

В книге отражена роль Д. И. Менделеева и В. М. Флоринского в создании Томского университета, в становлении Томска как университетского города, а также представлены хроника создания первого вуза Сибири и его вклад в развитие Томского научно-образовательного комплекса.

Для широкого круга читателей, интересующихся историей Томска, Томского университета и высшего образования.

ISBN 978-5-94621-540-4



Университетъ.

Томскъ.

Д.И. Менделеев и В.М. Флоринский в истории Томска

1877 г.

Декабрь. Комиссия по изучению вопроса об избрании города для Сибирского университета отдала предпочтение Томску

1880 г.

Март. Флоринский вошел в состав утвержденного императором Строительного комитета (с 1885 г. возглавил комитет)

1875 г.

В. М. Флоринский последовательно отстаивал выбор Томска как города для первого университета Сибири. Подготовил записку о проекте Сибирского университета в Томске для доклада императору Александру II

1878 г.

Январь. Д. И. Менделеев и В. М. Флоринский вошли в состав особой комиссии по разработке и проектированию зданий университета. Флоринский занимался проектом медицинского факультета, Менделеев — физико-математического факультета, включая химические лаборатории и кабинеты

Май. Александр II разрешил учреждение Сибирского университета в Томске

1885 г.

Флоринский назначен попечителем Западно-Сибирского учебного округа. Занимался также приглашением профессоров для будущего университета



Д. И. Менделеев и В. М. Флоринский, приняв деятельное участие в учреждении и устройстве Томского университета, тем самым не только положили начало развитию науки и образования в азиатской части России, но и содействовали созданию нового облика Томска как университетского города. Благодаря этим выдающимся людям, а также первым профессорам университета, заложившим высокие идеалы научного творчества и создавшим уникальную созидательную атмосферу первого вуза Сибири, Томск уже почти 140 лет известен миру как крупный центр науки и образования России.

1893 г.

В. М. Флоринский избран почетным членом Императорского Томского университета

1898 г.

В. М. Флоринский за особые заслуги перед городом избран Почетным гражданином Томска

1895 г.

Д. И. Менделеев сыграл большую роль в организации и учреждении первого за Уралом технического вуза, а В. М. Флоринский являлся председателем Строительного комитета по возведению зданий технологического института

1904 г.

Совет Томского университета единогласно постановил избрать Д. И. Менделеева почетным членом Императорского Томского университета

Д. И. Менделеев и В. М. Флоринский

у истоков Томского университета

СИБИРЯКАМ и в особенности томичам хорошо известна роль Томского университета в становлении образования и науки в Сибирском регионе. Однако заслуги перед томской историей В. М. Флоринского и Д. И. Менделеева, крупных ученых и общественных деятелей, Почетных членов Императорского Томского университета, не столь отмечены в массовом сознании. Пришло время воздать им должное и более широко ознакомиться с их вкладом в становление Томска как одного из ведущих научно-образовательных центров России, прочно закрепившего за собой название «Сибирские Афины».

Итак, февраль 1834 г. С разницей в два десятка дней на свет появились два человека, которым суждено было не только внести существенный вклад, пусть и разного веса, в российскую науку, но и исполнить ключевую роль в истории Томского университета и всего Томска: 27 января (8 февраля) родился в Тобольске Дмитрий Иванович Менделеев, 16 (28) февраля во Владимирской губернии — Василий Маркович Флоринский.

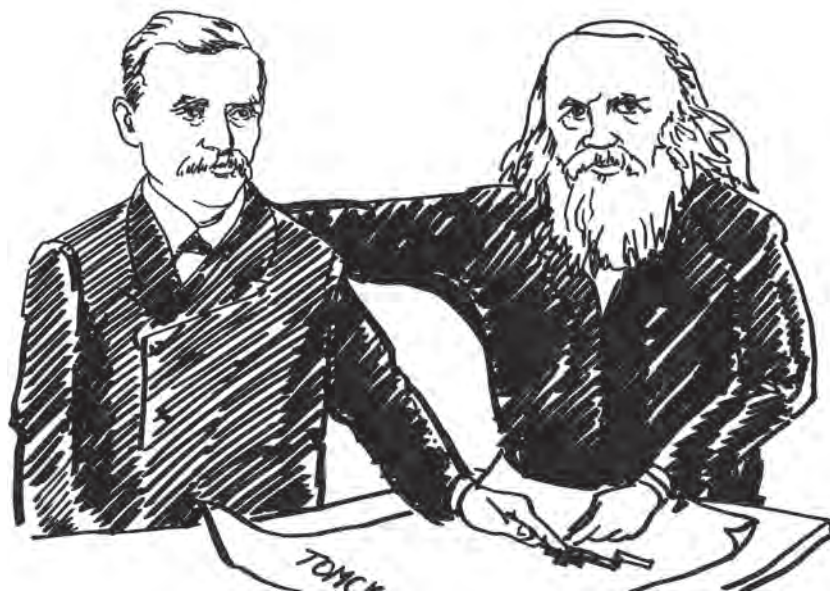
Судьбы этих двух ученых, сыгравших огромную роль в учреждении и становлении первого в Азиатской России вуза, неоднократно пересекались. Они почти в одно время учились в Петербурге: Д. И. Менделеев — в 1850–1855 гг. на естественном отделении Петербургского главного педагогического института, а В. М. Флоринский — с 1853 по 1858 г. в Медико-хирургической академии (МХА). Познакомились и подружились они, судя по автобиографическим заметкам Д. И. Менделеева, еще в 1860-х гг.



В. М. Флоринский
(1834–1899), медик,
профессор, государ-
ственный деятель.
С 1875 г. активно со-
действовал созданию
Сибирского универ-
ситета в Томске.
В 1885–1898 гг. —
попечитель Западно-
Сибирского учебного
округа.



Д. И. Менделеев (1834–1907), химик, открывший периодический закон химических элементов, ученый, педагог, общественный деятель. Профессор Петербургского технологического института, затем – Петербургского университета. В 1876 г. избран член-корреспондентом Петербургской АН, 19 января 1904 г. избран Почетным членом Томского университета.



Дочь Д. И. Менделеева, Ольга, в воспоминаниях об отце писала, что «среди медиков того времени [он] имел несколько приятелей: Кошлакова, Боткина, Флоринского и др.».

Сам Д. И. Менделеев называет В. М. Флоринского среди тех своих друзей, которые советовали ему заняться написанием учебников по химии.

Особенно сблизились они тогда, когда решался вопрос об открытии Сибирского университета в Томске. В то время Д. И. Менделеев состоял ординарным профессором С.-Петербургского университета, а В. М. Флоринский — членом ученого комитета при Министерстве народного просвещения, а с октября 1877 г. — ординарным профессором Казанского университета.

Их переписка и личные встречи во время поездок В. М. Флоринского в Петербург продолжались и в последующем, когда Василий Маркович переехал в 1877 г. в Казань, а в 1885 г. в Томск.

Хроника создания Томского университета



1803–1878

История выбора города для Сибирского университета

1803

П. Г. Демидов, внук уральского промышленника **Н. Демидова**, внес пожертвование в 50 тыс. руб. на организацию Сибирского (Томского) университета.

1819

Инженером **Г. С. Батеньковым** (впоследствии единственным сибиряком среди участников восстания декабристов 1825 г.) был составлен первый план рощи, отведенной позднее для строительства университета.

1875

Апрель. Александр II повелевает разработать проект Сибирского университета. К работе подключается **В. М. Флоринский**.

Ноябрь. Представлен проект Сибирского университета в Томске.

1876

Январь. Пожертвование на университет 100 тыс. руб. томского купца **З. М. Цибульского**. **Казнаков** предлагает перенести расположение будущего университета в Омск.

Май. МНП поддерживает идею **Казнакова** и представляет проект об университете в Омске в Государственный совет.

1877

Май. Создана комиссия для изучения вопроса об избрании города для Сибирского университета.

Июнь. Томская городская дума выделяет новый, еще лучший участок земли — в роще на Елани.

Ноябрь — Декабрь. Проходят 7 заседаний комиссии.

1878

Февраль. МНП передает свое решение об учреждении университета в Томске в Государственный совет.

Май. Государственный совет принял решение в пользу Томска. Александр II утверждает мнение Государственного совета «Об учреждении Императорского Сибирского университета в Томске».



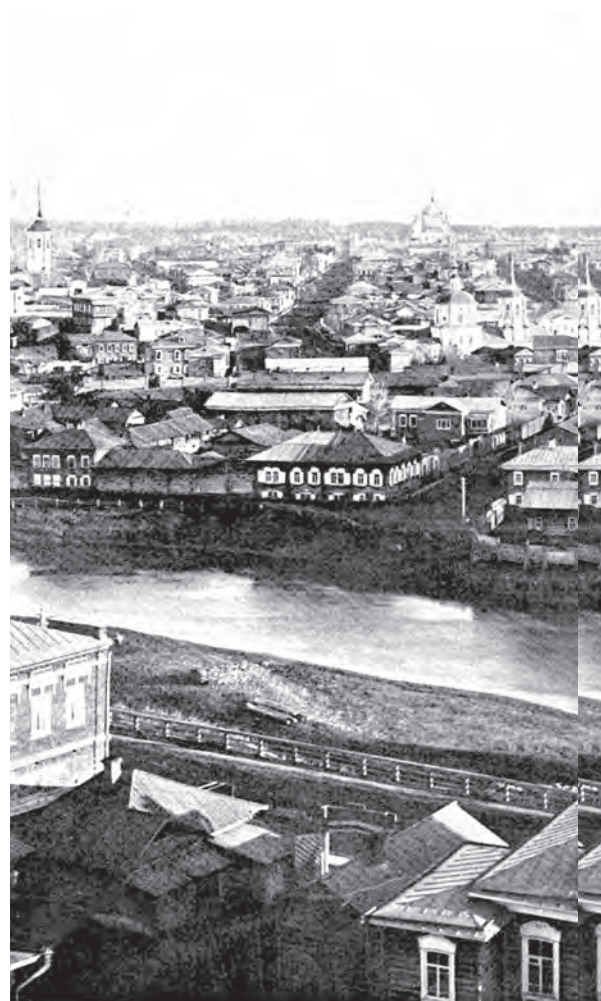
1803–1875 гг.

Как зарождалась идея Сибирского университета

МЫСЛЬ об учреждении университета в Сибири возникла в правительственных кругах еще в самом начале XIX века. Императором Александром I были утверждены в январе 1803 г. «Предварительные правила народного просвещения», предусматривавшие систему народного образования в России от народных училищ и гимназий до университетов. Намечалось открытие ряда университетов в европейской части России (в Петербурге, Казани, Харькове, а затем в Киеве) и в Сибири, в Тобольске, тогда административном центре Сибири. Тогда же один из потомков Демидовых, Павел Григорьевич, пожертвовал на Сибирский университет 50 тыс. руб., которые до того момента, «когда приспееет время образования сих последних», были положены «в государственное место», т.е. госбанк.

Однако условий для открытия университета в Сибири в то время не было. Еще не открылись гимназии (первые гимназии Иркутская и Тобольская были основаны в 1806 и 1810 гг. соответственно). Зародившись в начале XIX в., мысль об открытии университета в Сибири долгое время не находила практического осуществления.

В последующие 75 лет велась борьба за открытие в Сибири университета, а немногочисленные выпускники гимназий (в 1838 г. была открыта третья в Сибири гимна-





Панорама города Томска,
конец XIX века

зия в Томске) для получения высшего образования вынуждены были ехать в университеты и вузы европейской России. Ярчайший пример: Д. И. Менделеев, окончивший Тобольскую гимназию, высшее образование получил в Петербургском главном педагогическом институте. В середине XIX в. путь, например, от Иркутска до Москвы в отсутствие железнодорожного транспорта, занимал 40 суток в один конец. После окончания столичных университетов молодежь уже не возвращалась на родину.

Свидетельством этой проблемы может служить статья советника Войскового хозяйского управления Сибирского казачьего войска, преподавателя истории и географии в Сибирской военной гимназии Г. Е. Катанева «К вопросу о Сибирском университете». В ней автор подчеркнул необходимость иметь в Сибири собственный университет, сославшись на то, что выпускники местных гимназий, уезжая в Европейскую Россию, чтобы получить там высшее образование, уже не возвращаются на родину. «Наши гимназии, — писал он, — как будто для того и существуют, чтобы снабжать своими лучшими учениками европейские губернии». Статьи о Сибирском университете стали регулярно появляться и в периодических изданиях Петербурга и Москвы.

Предлагавшиеся проекты создания высшего учебного заведения (1835, 1837 и 1855 гг.) оставались на бумаге. Г. Н. Потанин, Н. М. Ядринцев и другие представители сибирской общественности неоднократно поднимали на страницах местной и центральной печати вопрос о необходимости иметь в Сибири университет. Один из идеологов Сибирского областничества Н. М. Ядринцев, например, считал, что Сибирь не могла удовлетвориться «наезжими образованными людьми из России», главным образом чиновниками, которые мечтали лишь о том, чтобы разбогатеть и вернуться туда, откуда они приехали. «Мы, — подчеркивал он, — законно мечтаем о том, чтобы все члены сибирского общества были людьми университетского образования...». «Образованные туземцы» будут «пропитаны той любовью к месту рождения и воспитания, которая удесятерит их силы».

«Наш край, — убеждал он, — нисколько не исследован и не разработан. Все сокровища нашей земли не приносят нам пользы, по-



П. Г. Демидов (1738–1821), представитель знаменитой династии горнозаводчиков, землевладельцев и меценатов, ученый-натуралист, первый жертвовател (1803 г.) на строительство предполагаемого университета в Сибири.



Н. М. Ядринцев (1842–1894), публицист и общественный деятель, исследователь Сибири. С 1860-х гг. в своих лекциях и статьях поднимал вопросы о нуждах Сибири, в т.ч. о необходимости открытия университета. В 1876–1880 гг. состоял на госслужбе у генерал-губернатора Н. П. Казнакова.



Г.Н. Потанин (1835–1920), выдающийся исследователь Сибири и Центральной Азии, публицист, этнограф, сыграл заметную роль в открытии Томского университета. В 1956 г. на его могиле в Университетской роще установлен памятник.

тому что мы или не знаем их, или не умеем разрабатывать. Кто знает, сколько богатств мы найдем на земле нашей? Нам нужны теперь и сельские хозяева, для создания более рационального хлебопашества, нам нужны и минералогии и геологи, для открытия минералогических богатств, нам нужны технологи, для создания правильной заводской и фабричной промышленности, нам нужны географы, статистики, зоологи и ботаники!».

Пропаганда университетской идеи получила значительный размах в 1870-х гг. на страницах газеты «Сибирь», которая стала издаваться в Иркутске. «С первых же страниц «Сибирь», — писал Г.Н. Потанин, — превращается в орган для разработки интересов о сибирском университете и об отмене ссылки в Сибирь»

Как писала газета «Восточное обозрение», вопрос о Сибирском университете «был один из передовых и важных вопросов, которым сибирская печать посвящала особое внимание. Вопрос этот был разработан в печати всесторонне и обстоятельно, множество статей было исполнено горячего патриотического чувства; можно сказать, что печать вынесла этот вопрос на своих плечах, печать же отразила только ту сознательную и продуманную идею, которая выражала первые признаки пробуждения жизни самого общества».

Шли годы, Сибирь экономически развивалась, росло население (до 5 млн). В то же время врачей, инженеров, учителей, чиновников приходилось завозить в Сибирь из центра. Настоятельно требовалось организовать подготовку специалистов на месте. Необходимость открытия университета в Сибири объяснялась и задачами всестороннего изучения этой обширнейшей территории на востоке страны.

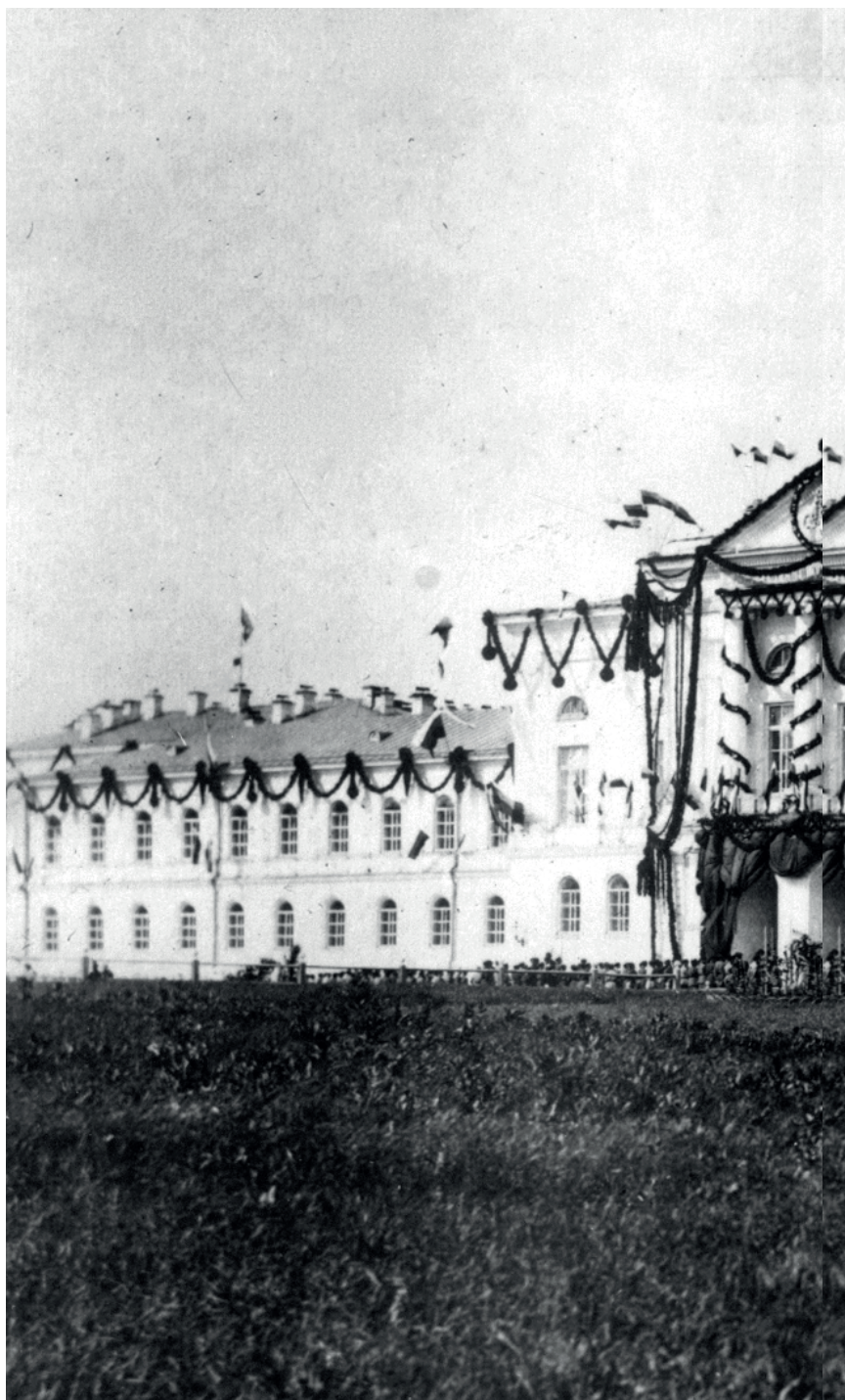
По мере тяги населения к получению образования, развития среднего образования университетская идея постепенно стала овладевать умами передовых сибиряков, видевших в учреждении университета «залог лучшей ее [Сибири] будущности. В середине 1870-х гг. начинается новый этап борьбы за ее практическое осуществление. Обсуждение вопроса об открытии университета в Сибири переместилось в кабинеты государственных чиновников, и он стал решаться на правительственном уровне.

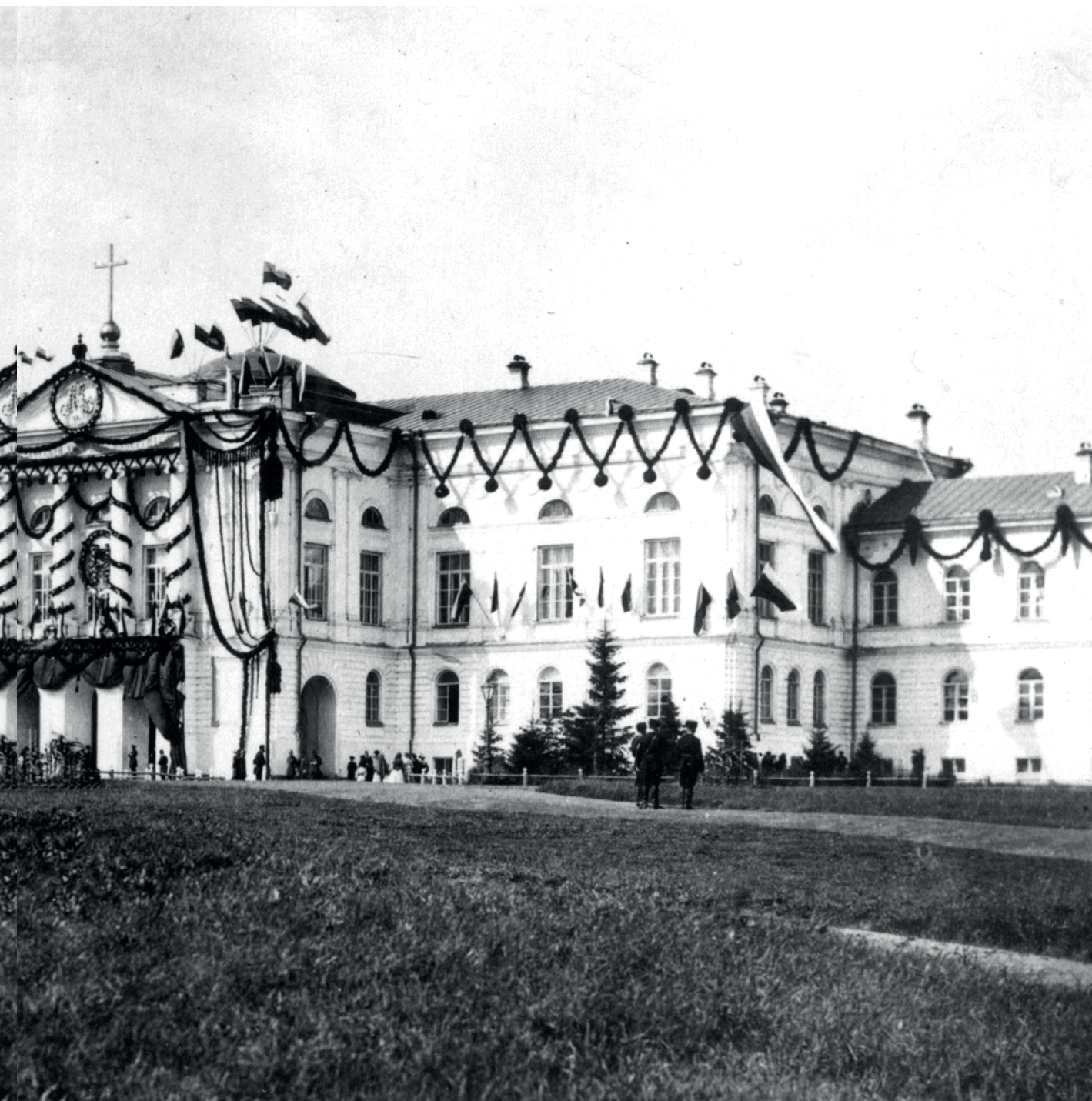
Томский университет
в день визита цесаревича
Николая, июль 1891 г.

ЗНАЕТЕ ЛИ ВЫ, ЧТО...



В июле 1891 г. университет
посетил будущий Император
России, цесаревич Н. А. Романов.





1875—1878 гг.

Томскому университету — быть!

ОБЪЕКТИВНЫЕ условия для открытия университета созрели к середине 1870-х гг. В 1875 г. генерал-губернатором Западной Сибири был назначен высокообразованный человек, выпускник военной академии Николай Геннадьевич Казнаков, который, ознакомившись с положением дел в Сибири, в докладе Александру II при назначении на пост в апреле этого года поднял вопрос об университете и получил одобрение царя. В.М. Флоринский подготовил для Н.Г. Казнакова черновой набросок записки проекта Сибирского университета в Томске, на основе которой тот составил свой доклад Александру II.

В нем Н.Г. Казнаков обратил внимание царя на неудовлетворительное состояние медицины, суда и народного образования в Сибири, особо выделив нехватку здесь врачей, учителей и чиновников и подчеркнув важность подготовки их непосредственно на месте. «Недостаток учителей, — подчеркнул Н.Г. Казнаков, — тормозит все дело. Развитие в крае технического образования останавливается совершенным отсутствием реальных училищ. Но ни классические гимназии, ни могущие быть учрежденными реальные училища не образуют для Сибири ни медиков, в коих она более всего нуждается, ни ученых преподавателей, которых она мало имеет, ни, наконец, юристов, в коих чувствуется настоящая



Н. Г. Казнаков
(1824–1885), военный,
государственный деятель.
Служил в Генштабе, состо-
ял в свите Александра II.
С 1875 г. – генерал-губерна-
тор, командующий войска-
ми Западной Сибири, ата-
ман Сибирского казачьего
войска. С 1881 г. – член
Государственного совета.

«Устройство высшего учебного заведения в Сибири было делом настолько сложным и серьезным, что Министерство народного просвещения признало необходимым организовать особую комиссию и поручить ей выработать положительные данные, которые должны были лечь в основу проекта университетских построек»

Из речи В. М. Флоринского
на открытии Томского университета

необходимость на судебных и административных должностях. Все эти лица должны выписываться из Европейской России, часто из столиц и весьма отдаленных мест, с правами и преимуществами сибирской службы, что, в общей сложности, ложится немалым бременем на государственную казну. Совокупность этих причин заслуживает быть предметом особого изучения. Усилия главной местной власти должны клониться к тому, чтобы, подняв уровень общего образования, дать возможность сибирским уроженцам готовить из своей среды людей сведущих и образованных, в числе, по меньшей мере, достаточном для удовлетворения нужд местного населения». Решение этой задачи генерал-губернатор видел в открытии «общего для всей Сибири университета».

Он напомнил царю о капитале, пожертвованном еще в 1803 г. П. Г. Демидовым и предназначенном на учреждение университета в Тобольске. Доводы Н. Г. Казнакова в пользу открытия университета в Сибири нашли поддержку Александра II, который поручил генерал-губернатору подготовить соответствующие предложения.

Началась подготовка к учреждению Сибирского университета.

Между сибирскими городами развернулась борьба за то, чтобы стать университетским центром. На эту роль претендовали главным образом Томск и Омск. Омск в то время был административным центром Западной Сибири, но там не было ни одного среднего учебного заведения, тогда как в Томске их было два (гимназия и духовная семинария). Томск выигрывал и в географическом отношении. Он находился в центре Евразийского континента и был равнодоступен для других городов речным и сухопутным сообщением. Кроме того здесь были богатые предприниматели, которые не пожалели денег на университет.

Купец 2-й гильдии Захарий Михайлович Цибульский пожертвовал 100 тыс. руб., а затем еще 40 тыс. руб. на университет в Томске. Томская городская дума отдала под будущий университет значительный участок земли, занятый городской рощей. Другой сибирский предприниматель Александр Михайлович Сибиряков пожертвовал 100 тыс. руб. на обзаведение учебно-вспомогательных учреждений.

Н. Г. Казнаков 3 ноября 1875 г. направил в Министерство народного просвещения «Записку об учреждении Императорского Томского университета» и «Проект временного штата» со сметой расходов на учебные пособия и хозяйственные нужды.

В своем представлении Н. Г. Казнаков, бегло коснувшись истории университетского вопроса, привел известные уже из его доклада Александру II аргументы в пользу открытия в Сибири университета, обратив внимание на важность организации подготовки на месте «полезных деятелей, без которых ее [Сибири] производственные средства, связанные с естественными богатствами, остаются мало исследованными».



З.М. Цибульский (1817–1882), томский золотопромышленник, купец I гильдии, благотворитель. В 1879–1882 гг. — Томский городской голова. За большие пожертвования на университет и др. первым в городе удостоен звания «Почетный гражданин Томска» (1878).



А.Г. Строганов (1796–1891), граф, государственный деятель. Пожертвовал Сибирскому (Томскому) университету родовую библиотеку Строгановых (в 1879 г.)

**Приглашение директора
Департамента народного
просвещения Д.И. Менделееву
принять участие в работе Особого
совещания по рассмотрению
планов зданий Сибирского
университета. 16 декабря 1877 г.**

Его Пр[евосходительст]ву
Д.И. Менделееву.

Г[осподин] министр народного просвещения признал нужным поручить рассмотрение составленных проектов планов и чертежей для предполагаемых зданий будущего Сибирского университета Особому совещанию под моим председательством, причем изволил изъявить желание, чтобы Ваше превосходительство приняли участие в этом совещании.

Сообщая об этом Вашему Превосходительству, нужным считаю присокупить, что для предварительного ознакомления Вашего с означенными планами и чертежами таковые будут доставлены Вам особо. О времени же и месте совещаний Вы получите в свое время извещение.

Примите, милостивый государь, уверение в совершенном моем почтении и преданности.

М. Брадке (подпись)

Музей-архив Д.И. Менделеева
С.-Петербургского
государственного университета. I-B-48-1-16.

«Не имея университета, — писал Н. Г. Казнаков, — Сибирь из своих уроженцев не могла воспитать ни одного вполне образованного поколения, которое бы всецело отдавало ей, как родному месту, свои полезные силы. Мало того, в ней постоянно повторяется следующее неутешительное явление, общее для обеих половин ее. Лучшие воспитанники, окончившие курс в местных гимназиях и поступившие в университеты империи, по приобретении там высшего образования в весьма редких случаях возвращаются в Сибирь, <...> увлекаемые либо служебными выгодами, либо невиданными дотоле удобствами жизни в столицах или больших городах, избирают местом своей деятельности Европейскую Россию. Таким образом, Сибирь представляет то редкое и в высшей степени прискорбное зрелище, что учрежденные в ней средне-образовательные учебные заведения вместо того, чтобы обогащать ее достаточно образованными людьми, служат как бы оттоком от нее свежих, живительных умственных сил в Европейскую Россию, из которой взамен их нередко являются на службу не без значительных для государства денежных затрат искатели счастья, не успевшие в ней пристроиться по недостатку связей, а иногда и сомнительной нравственности, и в большинстве случаев люди, смотрящие на службу в Сибири как на дело временное и пытающиеся при первой возможности оставить ее и возвратиться в Европейскую Россию».

Н. Г. Казнаков предлагал избрать в качестве университетского центра Томск, «город со значительным населением, лежащий почти в центре Сибири и притом связанный пароходным сообщением с Тобольском, Тюменью и некоторыми другими городами западной ее половины». В «Записке об учреждении Томского университета» речь шла об открытии университета сразу в составе четырех факультетов: историко-филологического, физико-математического, юридического и медицинского. Со временем же, считал Н. Г. Казнаков, речь могла идти и о факультете восточных языков «как особом факультете или как особом отделении историко-филологического факультета».

ДИРЕКТОРЪ
ДЕПАРТАМЕНТА
НАРОДНАГО ПРОСВѢЩЕНІЯ.

Министрѣй Государь,

Дмитрій Ивановичъ.

16^{го} Декабря 1877 г.

№ 23528

Г. Министръ Народнаго
Просвѣщенія признавъ нуж-
нымъ поручить разсмотрѣ-
ніе составленныхъ проектовъ
плановъ и чертежей для
предполагаемыхъ зданій бу-
дущаго Сибирскаго Универ-
ситета особому совеща-
нію подъ своимъ предѣ-
тельствомъ, при чемъ
извоишь изъяснить жела-
ніе, чтобы Ваше Прево-
содительство приняло

Сво Пр^{во} Д. И.
Менделѣеву

Приглашение директора Департамента народного просвещения Д. И. Менделееву принять участие в работе Особого совещания по рассмотрению планов зданий Сибирского университета. 16 декабря 1877 г.

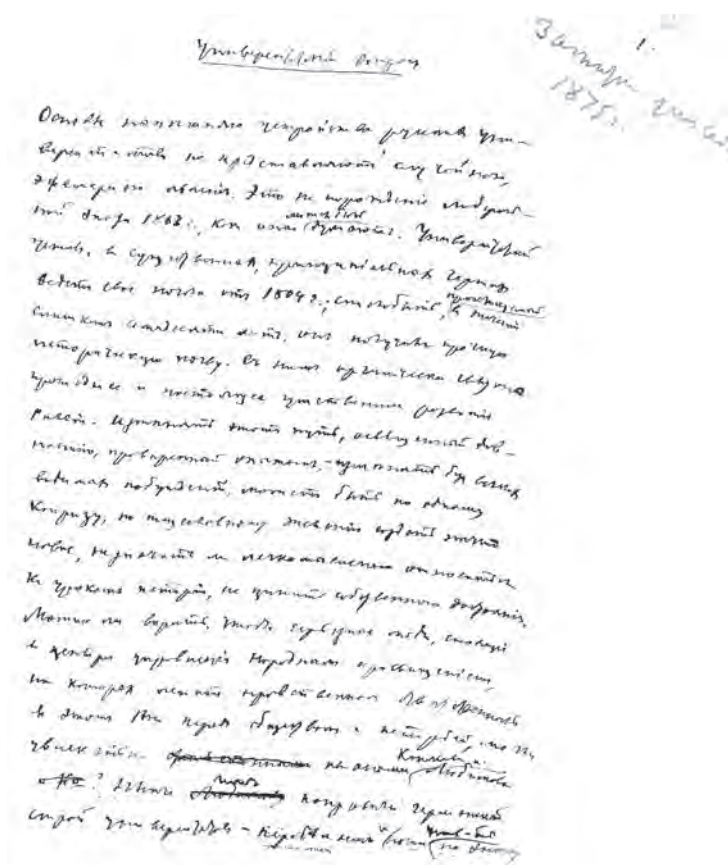
48/7
16

участіе въ этомъ союзѣннн

Содѣлая объ этомъ Вашему
Превосходительству, нученнннннн
таю присовокупнтн, что для пред-
варительнаго ознакомленія Вашего
съ означенными планами и черте-
жами, таковыя дѣлутъ постано-
вы Вашъ особу; о времени же и
мѣстѣ союзаннн Вы пошлите,
въ свое время, извѣщеніе.

Примите, Милостивый Госу-
дарь, увѣреніе въ совершенной моей
почтеннн и преданности.

М. Гривъ,



Фрагмент рукописи статьи
В.М. Флоринского
«Университетский вопрос»
(1875 г.)

ЗНАЕТЕ ЛИ ВЫ, ЧТО...

В 1885 г. инженер Н. А. Ренкуль построил университетский родниковый водопровод (первый в Томске), деревянную часовню над «Святым ключом», а также фонтан перед главным корпусом (на собственные средства). Вода из университетского водопровода по просьбе городского управления отпускалась и жителям Томска.

В этом же году завершилось начатое в 1884 г. строительство газового завода и газгольдера, водонапорной башни, ботанической оранжереи.

Однако в целях экономии средств генерал-губернатор посчитал необходимым урезать число кафедр, ограничившись на первое время «самыми необходимыми и основными».

Министр народного просвещения передал 24 ноября представление Н. Г. Казнакова в ученую комиссию под председательством профессора А. И. Ходнева. В ее состав входил и В. М. Флоринский. После ознакомления с проектом генерал-губернатора комиссия нашла его неприемлемым, так как будущий университет, как пишет В. М. Флоринский в своих воспоминаниях, «представлял собою нечто вроде профессиональной школы среднего разбора». Н. Г. Казнакову было предложено внести коррективы, предусмотрев сооружение самостоятельных



Дмитрий Иванович Менделеев



Василий Маркович Флоринский

ЗНАЕТЕ ЛИ ВЫ, ЧТО...

☛ После открытия Томского технологического института в нем преподавали профессора Императорского Томского университета богословы Д.Н. Великов и И.Я. Галахов, микробиолог П.В. Бутягин, минералог А.М. Зайцев, физик Ф.Я. Капустин, ботаник и физико-географ В.В. Сапожников, экономист М.Н. Соболев.

Приглашение Д.И. Менделееву от директора Департамента народного просвещения принять участие в работе Особого совещания по рассмотрению планов зданий Сибирского университета. 28 января 1878 г.

Его Пр[евосходительств]ву
Д.И. Менделееву.
Директор Департамента народного просвещения, свидетельствуя совершенное почтение Его превосходительству Дмитрию Ивановичу, покорнейше просит пожаловать в Особое совещание по рассмотрению планов для зданий будущего Сибирского университета, имеющее быть в помещении Департамента народного просвещения в понедельник, 30 сего января, в час дня.

М. Брадке (подпись)

Музей-архив Д.И. Менделеева
С.-Петербургского
государственного университета. I-B-1-1-100.

факультетских клиник, восстановив в составе медицинского факультета ряд исключенных ранее кафедр.

В марте 1876 г. Управлением гражданскими учебными заведениями Главного управления Западной Сибири проектные чертежи, а также предварительная смета на строительство факультетских клиник на общую сумму в 197 тыс. 100 руб., были отправлены в Петербург.

При составлении министерской записки «Об учреждении в Сибири университета» за основу был взят проект Казнакова, который был существенно переработан и дополнен. Была учтена и часть замечаний, которые сделали члены комиссии. Отпечатанный в типографии, этот документ на 47 страницах содержал не только развернутое обоснование необходимости открытия университета в Сибири, но и проекты его структуры и временного штата.

Будущее высшее учебное заведение предназначалось не только для подготовки врачей, учителей, юристов и чиновников, но и призвано было заняться изучением этого громадного края, «изобилующего в большой его части разными естественными произведениями, обладающего несметными минеральными богатствами».

Итоговым министерским представлением, датированным 29 мая 1876 г., университет предлагалось открыть в составе четырех факультетов в Омске с 1 июля 1880 г., именовать его Сибирским университетом и подчинить ведению генерал-губернатора Западной Сибири.

Таким образом, казалось бы, почти вековая мечта сибиряков об открытии университета начинала сбываться. Оставалось только рассмотреть представление Министерства народного просвещения «Об учреждении университета в Сибири» в Соединенных департаментах государственной экономии и законов, а затем в Общем собрании Государственного совета. Однако события на

Балканах, обострение международной обстановки и возможность вступления России в войну против Турции отодвинули на второй план вопрос о Сибирском университете.

Как пишет Н. М. Ядринцев, проект, разработанный в недрах Министерства народного просвещения, не был опубликован и не стал предметом общественного обсуждения. Лишь один его пункт привлек внимание общества и печати. Этот пункт касался выбора города, где предстояло строить университет. По инициативе Н. Г. Казнакова, а с ним согласился Д. А. Толстой, университет предлагалось открыть не в Томске, как ранее намечалось, а в Омске.


Сам Н. Г. Казнаков мотивировал выбор на этот раз уже Омска на роль университетского города тем, что Томск с его выгодным географическим расположением, «почти в центре Сибири», с удобным пароходным сообщением, которое связывало его с Тобольском, Тюменью и другими сибирскими городами, имел и «некоторые важные неудобства». В первую очередь, как полагал он, это присутствие в городе «весьма значительного числа ссыльных, контингента населения, который нельзя считать выгодным для преуспеяния здоровой жизни университета». Омск же являлся «центром главного местного управления» и местопребыванием самого генерал-губернатора. Здесь, утверждал он, можно было бы найти более подходящее место для сооружения необходимых под университет зданий, в то время как выделенная томской городской думой под университет территория находилась на значительном расстоянии от центра города. Кроме того, если университет будет находиться в Омске, то сюда на учебу устремятся не только оканчивающие сибирские гимназии, но и гимназии Оренбургского учебного округа, а также выпускники средних учебных заведений Туркестанского края, когда те «достигнут размеров гимназий».

Скорее всего, Н. Г. Казнаков отдал предпочтение Омску не без влияния своего окружения, убеждавшего ге-



А. М. Сибиряков
(1849–1933), иркутский предприниматель, ученый, меценат. Один из главных жертвователей в пользу Томского университета – на устройство и содержание учебно-вспомогательных учреждений.

ЗНАЕТЕ ЛИ ВЫ, ЧТО...

 Профессор-гистолог А. С. Догель (1852–1922) стал первым в Томском университете и в Азиатской России членом-корреспондентом Петербургской академии наук (1894).

HÔTEL DES BERGUES
Genève.

26 окт. 1878

Женева 13 Октября 1878.

1878.

С. Высокопревосходительству
Генерал-Губернатору Западн.
Сибири.

Милостивый Государь,
Протекшая мною Камер Кассы
превосходительства отъ Кассы
от с.г. за № 598 и мною
здесь посылать всего и
в отъезде на кем мною цель
уделенъ Намъ отъ суръ въ
Августъ с.г. и формаль профитъ
всего сто тысячъ рублей
серебромъ на Сибирскій Универс.

Письмо
А. М. Сибирякова
генерал-губерна-
тору Западной Си-
бири Н. Г. Казнако-
ву с сообщением
о пожертвовании
100 000 рублей се-
ребром на Сибир-
ский университет.
13 октября 1878 г.
Женева

нерал-губернатора, что статус Омска заметно повысится после открытия здесь университета. На это намекает в своих воспоминаниях и В. М. Флоринский.

По настоянию профессора Василия Марковича Флоринского, детские годы проведенного в Зауралье, поддержавшего Томск, председатель Государственного Совета, великий князь Константин Николаевич, распорядился образовать при Министерстве народного просвещения комиссию для избрания города для Сибирского университета.

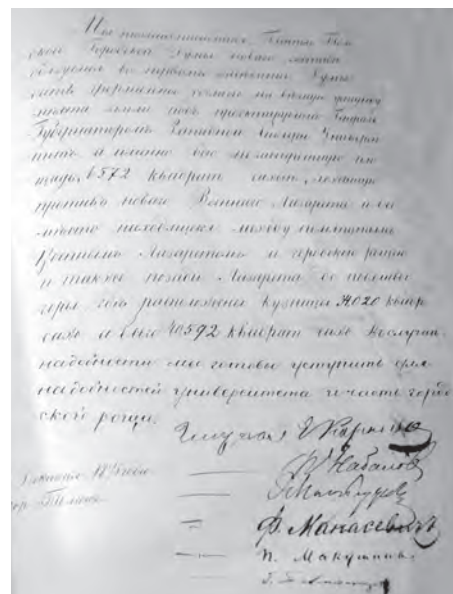
Большинство сибирских городов поддержало Томск в его притязаниях на университетский центр Сибири. Не остался в стороне и З. М. Цибульский. 31 августа 1876 г. он обратился к министру народного просвещения Д. А. Толстому с докладной запиской «По вопросу о Сибирском университете». Этот документ представляет интерес не только как еще одно доказательство поддержки Томска, но и для понимания мотивов, которыми руководствовались представители деловых кругов Сибири, отстаивая необходимость открытия Сибирского университета.

«Ни в одной части России общество, — писал З. М. Цибульский министру, — не почувствовало такого глубокого недостатка высшего образования... Поэтому известие о намерении правительства учредить в Томске университет было встречено сибиряками с невыразимым восторгом.

Наши начинания, касались ли они науки и воспитания, городского хозяйства или промышленности, почти всегда оказывались дурно исполненными вследствие недостатка знания. Мы желаем исследовать Сибирь для себя, а, между тем, к нам приезжают Норденшильды, Бремы, представители чужих интересов. Мы жертвуем деньги на приюты, городские и сельские школы, но заведения эти не приносят всей ожидаемой от них пользы по неимению хороших преподавателей. Нам должно

ЗНАЕТЕ ЛИ ВЫ, ЧТО...

📖 Выпускник медицинского факультета 1901 г. И. А. Валединский (1874-1954) был лечащим врачом И. В. Сталина, Г. Димитрова, В. Пика, М. Тореза и др. Его сын Анатолий, выпускник Томского технологического института, являлся заместителем Генерального конструктора космических аппаратов С. П. Королева.



Постановление Томской городской думы о выделении Томскому университету участка земли



Улица Садовая, ныне проспект Ленина

ЗНАЕТЕ ЛИ ВЫ, ЧТО...

🇷🇺 В северной части Университетской рощи в 1909 г. архитектором А.Д. Крячковым построен мостик через речку Еланка (Медичка) – первое железобетонное сооружение в Сибири.



заботиться о городском благоустройстве, ассенизации наших жилищ, но где взять исполнителей?

Неисчерпаемые естественные богатства Сибири лежат нетронутыми, ожидая умелые руки для их разработки. Приведенные и другие подобные задачи, — невымысленные, а действительные и насущные разрешаются в благоприятном смысле, когда в Сибири будет рассадник высшего образования.

Вот почему весть об университете была встречена единодушным сочувствием, которому в особенности подействовало удачное избрание Томска — университетским городом».

З. М. Цибульский сообщил министру, что он лишь по просьбе Казнакова «отступился от условного пожертвования», позволив потратить внесенные им 100 тыс. руб. «вообще на Сибирский университет». При этом он надеялся, что генерал-губернатор «в виду единодушного общественного мнения» не допустит, чтобы «какой-либо другой город был предпочтен Томску».

Комиссия заседала в ноябре 1877 г., отдав предпочтение Томску. 16 (28) мая 1878 г. последовал указ Александра II об учреждении Императорского Сибирского университета в г. Томске с четырьмя факультетами.

ЗНАЕТЕ ЛИ ВЫ, ЧТО...

✚ Профессор медицинского факультета П. П. Авроров (1870–1940) и студент Томского университета, будущий академик АН СССР А. Д. Тимофеевский (1887–1985) разработали в 1911–1912 гг. методику культивирования клеток лейкемической крови и провели опыты по культивированию тканей вне организма, принесшие их авторам мировую славу.

✚ Профессор медицинского факультета Императорского Томского университета Э. Г. Салищев с благоприятным исходом и без осложнений впервые в мире произвел операцию удаления нижней конечности с половиной таза (1899).

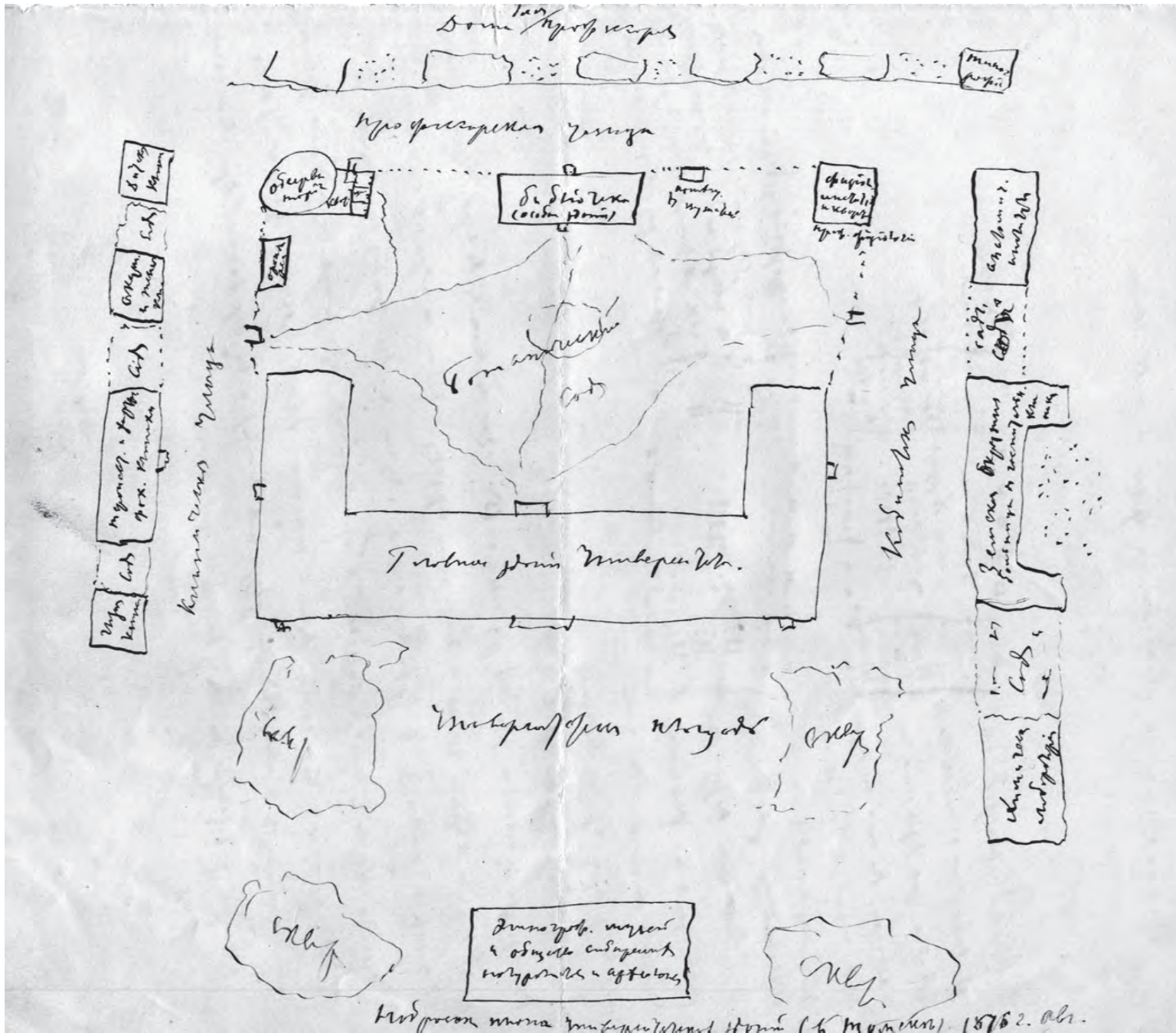


Схема расположения будущих университетских зданий, начерченная В.М. Флоринским (1875 г.)

**Хроника
создания
Томского
университета**



1878–1888

Строительство университета

1878

Академик архитектуры А. К. Бруни представил проект зданий Томского университета.

1879

Император Александр II «высочайше соизволил и повелел поставить» портреты крупных жертвователей в пользу Сибирского университета Демидова, Цибульского, Сибирякова в актовом зале университета.

1880

Март. Учрежден Строительный комитет по постройке зданий университета.

Июнь. Томская городская дума передала «безвозмездно в полную собственность университета» участок земли размером 89422 2/3 кв. саженей

26 августа. Торжественная церемония закладки Сибирского университета.

В.М.Флоринский с четырьмя помощниками начал разбор и опись поступивших для университета книжных сокровищ.

Был основан (заложен) Сибирский ботанический сад. После выделения земли под ботанический сад устроитель университета В.М. Флоринский с садоводом М.А. Шестаковым распланировали новую территорию: наметили участки для оранжерей и питомников.

1881

В Томск прибыл гражданский инженер П. П. Наранович в качестве строителя зданий Сибирского университета.

1883

На частные пожертвования построен первый Дом общежития для студентов.

1884

Выполнены основные работы по строительству главного корпуса, установлена ограда Университетской роши.

1885

Построены вспомогательные корпуса, водопровод, газовый завод, фонтан перед главным корпусом, оранжереи.

1888

22 июля. Торжественное открытие Императорского Сибирского университета в Томске.



1878–1880 гг.

Обсуждение проектов зданий будущего университета

СОСТАВЛЕННЫЙ по поручению западно-сибирского генерал-губернатора Н. Г. Казнакова омским архитектором Э. И. Эзетом проект зданий будущего Сибирского университета оказался неудачным. Когда В. М. Флоринский ознакомился с ним, то был страшно разочарован. В своих воспоминаниях он пишет, что главный университетский корпус, по проекту Эзета, «представлял собой не то казарму, не то фабрику». Лекционные аудитории и профессорские кабинеты были маленькими и походили на «равномерные клетки». По его словам, «в одинаковой мере, они могли служить и арестантскими камерами для губернской тюрьмы, и богадельней или инвалидным домом допотопной конструкции, но никак не местом культивирования современной науки».

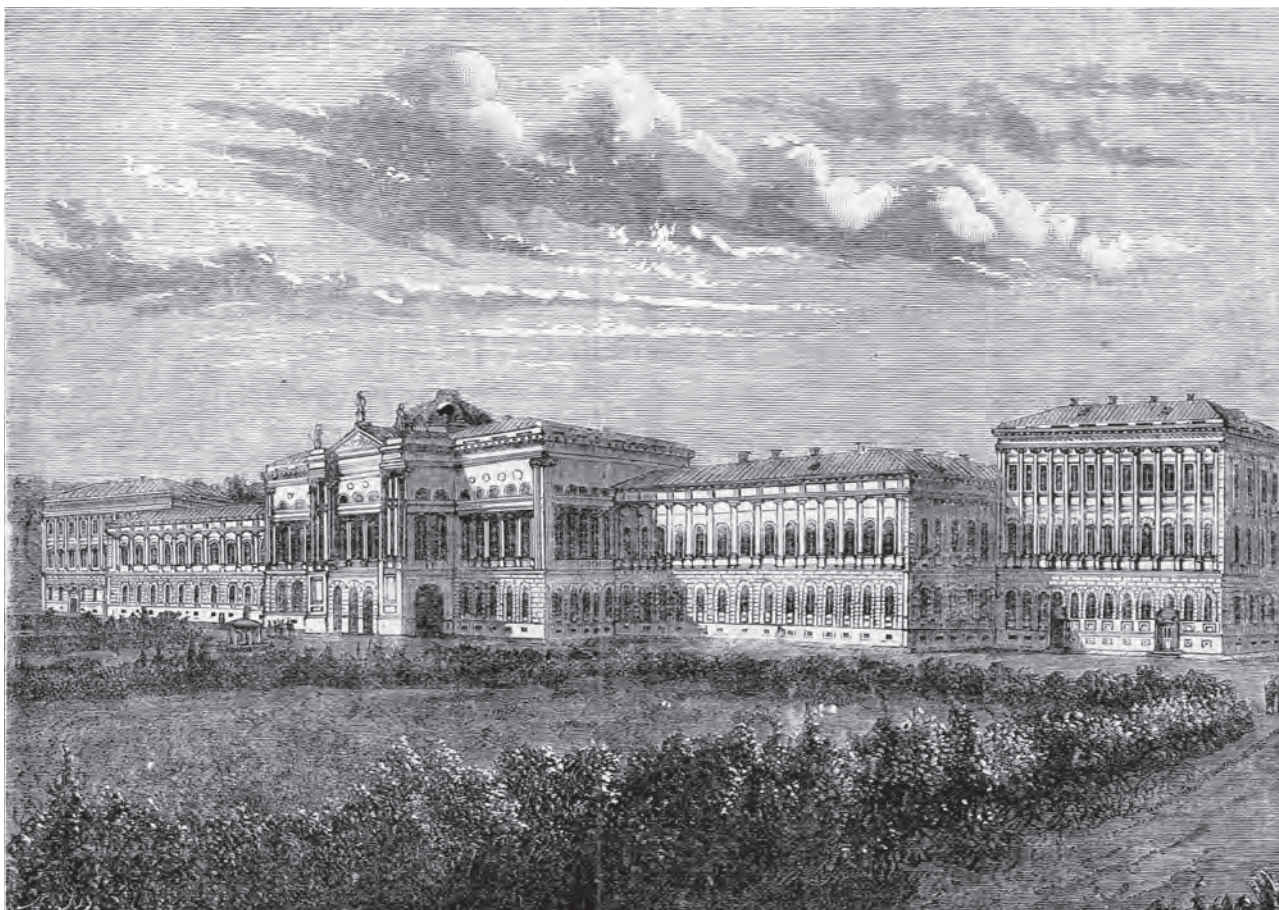
В особую комиссию для обсуждения проекта устройства зданий будущего Сибирского университета под председательством директора департамента народного просвещения М. Е. Брадке вошли В. М. Флоринский «как выразитель потребностей медицинского факультета», профессор Д. И. Менделеев «для физико-математического факультета» и архитектор А. К. Бруни.



Э. И. Эзет (1840–1882), состоял архитектором при Высочайшем дворе, с 1863 г. — городской архитектор Омска, архитектор Сибирского казачьего войска. В 1880-е гг. дважды был городским головой Омска.



Э. И. Жибер (1823–1909), академик, профессор архитектуры, с 1852 г. — на государственной службе в ряде министерств. В течение долгого времени практически осуществлял руководство строительной деятельностью в России.



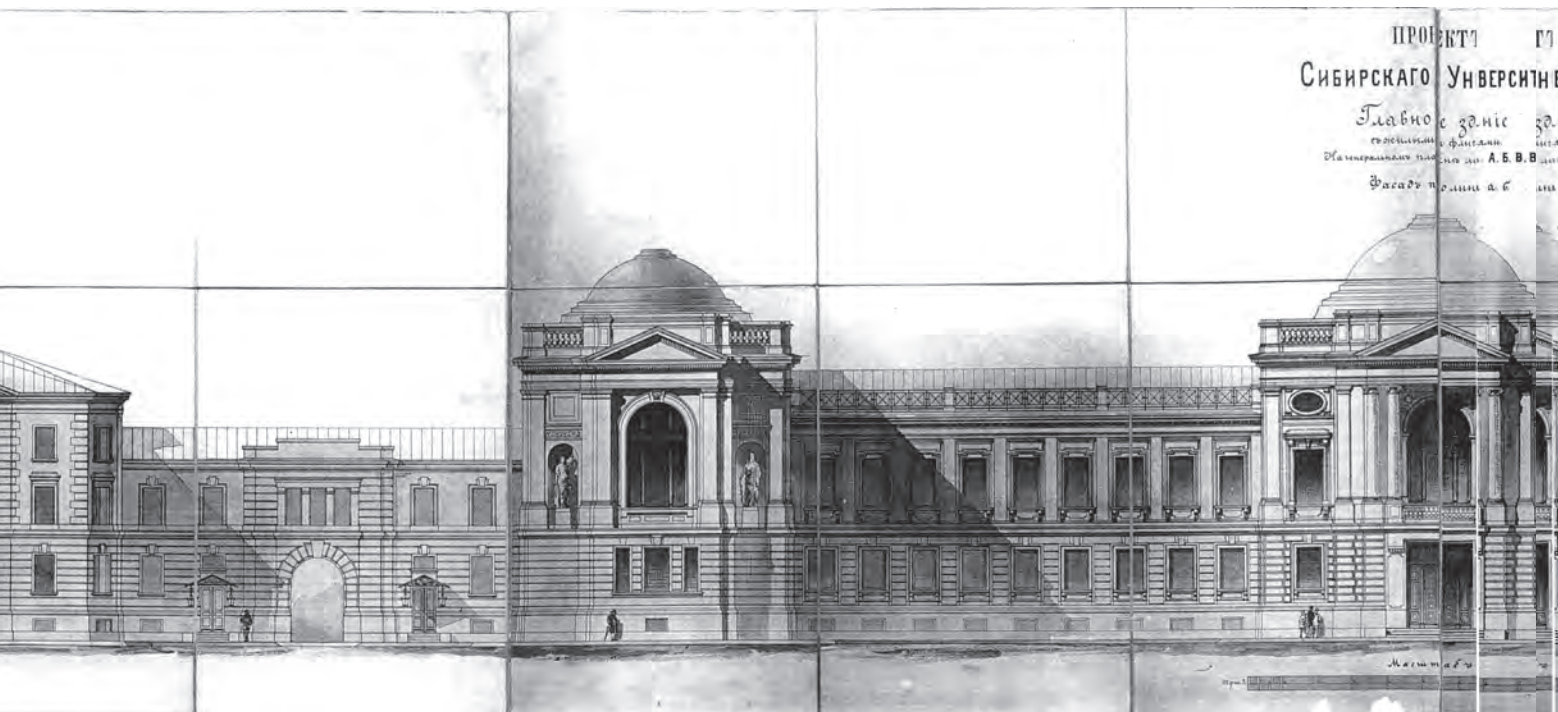
На рисунке с проекта Бруни планировавшийся вид главного корпуса несколько отличается от воплощенного: больше окон в центральной части, статуи на крыше и т.д.

ЗНАЕТЕ ЛИ ВЫ, ЧТО...

Первая в Томске электрическая лампочка загорелась 19 октября 1893 г. над фасадом главного корпуса университета, она работала от только что построенной университетской электростанции.

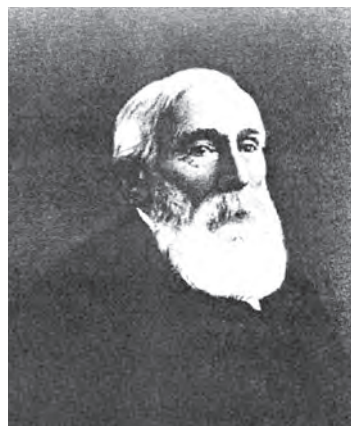
Вот текст одного из приглашений Д. И. Менделееву, датированного 28 января 1878 г., для участия в заседании комиссии, которое направил Бродке, сохранившегося в Музее-архиве Д. И. Менделеева в С.-Петербургском университете:

«Его Пр[евосходительст]ву Д.И. Менделееву. Директор Департамента народного просвещения, свидетельствуя совершенное почтение Его превосходительству Дмитрию Ивановичу, покорнейше просит пожаловать в Особое совещание по рассмотрению планов для зданий будущего Сибирского университета, имеющее быть в помещении Департамента народного просвещения в понедельник, 30 сего января, в час дня.»

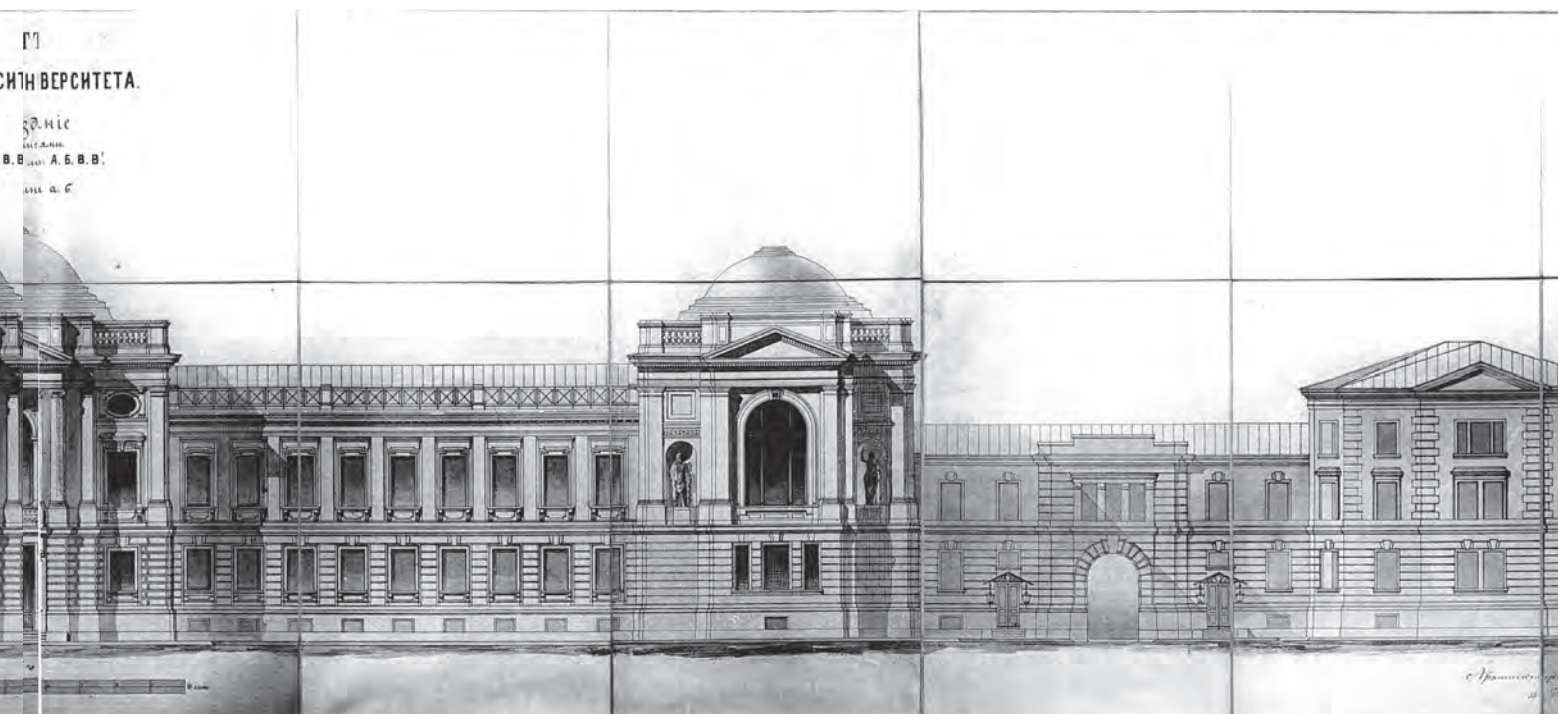


Комиссия ознакомилась с планом местности, отведенной томской городской думой под университетские здания, а также проектом самих построек, который был подготовлен Эзетом, имевшим, по словам В. М. Флоринского «весьма смутное представление об университетских потребностях».

Одобрив выбор места под университет, а это была земля под городской рощей, подаренная томской городской думой еще в конце 1875 г., члены комиссии отвергли предложенный проект. По нему университет должен был разместиться в шести отдельных 2-х этажных корпусах. Один из них предназначался одновременно под библиотеку, церковь, музей изящных искусств, актовый зал и заседания совета университета и факультетов. В физико-математическом корпусе должны были разместиться все остальные факультеты, кроме медицинского факультета, которому предназначался третий корпус. В четвертом корпусе разместились бы клиники, а в пятом и шестом — квартиры служащих. Комиссия посчитала, что такая раздробленность помещений повлечет «увеличение их ценности без всяких выгод для учебных помещений».



А. К. Бруни (1825–1915), академик архитектуры, состоял на службе в Департаменте военных поселений, архитектор Санкт-Петербургского кредитного общества. Выполнял частные заказы (доходные дома, особняки, дачи). Племянник знаменитого живописца Ф. А. Бруни.



По замыслу Жибера здание университета выглядело более внушительным, более просторным и более привлекательным в архитектурном отношении. Но оно было и более дорогим



П. П. Наранович
(1854–1894), гражданский инженер, архитектор. С 1881 г. — строитель зданий первого в Сибири вуза, архитектор Томского университета и Западно-Сибирского учебного округа (1885–1894).

Указывалось также и на их несоразмерность. Так, корпус, отводимый под физико-математический факультет, значительно был меньше того здания, где планировалось разместить церковь, актовъ зал, библиотеку, музей изящных искусств и канцелярию. Не соблюдалась пропорциональность и в помещениях корпуса под медицинский факультет, как и клинического корпуса. Помимо всего прочего, такое количество зданий потребовало бы значительных расходов на их содержание (отопление, освещение, прислуга, ремонт).

Отвергнув проект Э. И. Эзета, как не удовлетворительный, комиссия посчитала необходимым выработать общие условия и требования, которым должен был отвечать проект университетских построек, а затем на их основе составить новый проект. Была определена и ориентировочная стоимость сооружения зданий в 600 тыс. руб. В эту сумму входили как средства, выделяемые государством, так и пожертвования. Было признано, что «возможное соединение в одном здании главнейших университетских помещений должно служить к выгоде устройства, к удобству слушателей и служащих

и к тому, чтобы получилась возможность придать зданию университета надлежащую величавость и должную удобность...».

Потребовалось время для разработки новых чертежей. Был отвергнут и проект петербургского архитектора Э. И. Жибера как дорогостоящий (свыше 1 млн рублей).

Рекомендовалось наряду с главным зданием построить отдельный анатомический корпус и клиники, а также астрономический дом, снабдить университетские помещения водопроводом, газопроводом, выстроив для этих целей водокачку и газовый завод. Библиотека и ряд музеев должны были разместиться в главном здании. Общее число студентов на четырех факультетах ограничивалось 500, а количество коек в клиниках 105. Комиссия, определив приблизительные размеры как университетских строений, так и внутренних помещений, предоставила архитектору некоторую свободу в дальнейшем определении размеров каждого отдельного помещения. Приняв во внимание «великую готовность, с какою жители города Томска и особенно представители думы доставляют необходимые для устройства университета средства и дают обширное место», комиссия постановила ходатайствовать о разрешении строительства Сибирского университета хозяйственным способом».

Исходя из рекомендаций комиссии, архитектор А. К. Бруни составил эскиз общего расположения университетских строений. Комиссия, в свою очередь, поручила ему составить детальный план, разрезы и фасады зданий Сибирского университета, а также подробную смету расходов на его строительство. Комиссия высказала намерения вновь обсудить план в подробностях, когда он будет предоставлен А. К. Бруни.

Вот, что пишет в своих воспоминаниях В. М. Флоринский: «Мы должны были определить число, размеры и относительное размещение кабинетов, музеев, лабораторий и аудиторий, принимая во внимание и общие административные и хозяйственные помещения. Из набросанных таким образом черновых чертежей делался

**Благодарственное письмо
министра народного просвещения
Д. А. Толстого
Д. И. Менделееву.
11 февраля 1878 г.**


Милостивый государь
Дмитрий Иванович.
Ввиду деятельного участия, которое Ваше Превосходительство изволили принимать в делах Комиссии для обсуждения проекта по устройству зданий будущего Сибирского университета, протоколы которой представлены ныне мне председателем оной, считаю для себя приятным долгом выразить Вам, Милостивый государь, искреннюю мою признательность за труды Ваши по означенному делу.

Примите уверения в совершенном моем почтении и преданности.

Граф Дмитрий
Толстой (подпись).

Музей-архив
Д. И. Менделеева
С.-Петербургского
государственного университета. I-B-11-1-83.
Подлинник.

ЗНАЕТЕ ЛИ ВЫ, ЧТО...

 В годы Гражданской войны на базе Томского университета работали эвакуированные в Томск Казанский и Пермский университеты, вследствие чего в 1919 г. в университете обучалось около 5 000 студентов.

**Приглашение
Д. И. Менделееву от директора
Департамента народного
просвещения принять участие
в заседании Техническо-
строительного комитета
Министерства внутренних дел,
15 мая 1878 г.**

Его Прево[сходительств]ву
Д. И. Менделееву.
Председатель Техническо-строительного комитета Министерства внутренних дел, свидетельствуя совершенное почтение Его превосходительству Дмитрию Ивановичу, имеет честь покорнейше просит пожаловать в заседание Комитета, имеющее быть в пятницу 14-го сего июля, в половине второго часа пополудни, для совместного рассмотрения с членами комиссии проекта на постройку Сибирского университета в гор. Томске.

Директор Департамента народного просвещения, свидетельствуя совершенное почтение Его превосходительству Дмитрию Ивановичу, покорнейше просит пожаловать в Особое совещание по рассмотрению планов для зданий будущего Сибирского университета, имеющее быть в помещении Департамента народного просвещения в субботу, 20-го сего мая, в час дня.

Музей-архив Д. И. Менделеева
С.-Петербургского госуниверси-
тета. I-B-11-1-45 Подлинник.

общий, если можно так выразиться, факультетский свод распределения помещений, по которому архитектор должен был уже выработать настоящий проект».

В. М. Флоринский, планируя помещения для медицинского факультета, исходил из своего личного знакомства с состоянием подобных факультетов российских университетов, когда он в составе особой комиссии по пересмотру университетского устава 1863 г. под председательством статс-секретаря, будущего министра народного просвещения И. Д. Делянова, посетил все 8 университетов страны.

Свой отчет В. М. Флоринский издал в 1876 г. отдельной книгой «Сведения о состоянии и потребностях русских медицинских факультетов, представленные в высочайше утвержденную комиссию для пересмотра ныне действующего университетского устава». В. М. Флоринским были составлены планы анатомического и клинического корпусов. Однако в дальнейшем был реализован лишь второй (нынешние факультетские клиники СибГМУ), архитектурную обработку которого сделал в 1883 г. архитектор П. П. Наранович.

«Состав главного университетского корпуса, — вспоминал В. М. Флоринский, — был намечен мною вместе с Д. И. Менделеевым. Последнему принадлежало распределение помещений для кафедры химии и физики, ботаники, минералогии, геологии и зоологии.»

Химические лаборатории и кабинеты физико-математического факультета предполагалось разместить на первом этаже главного университетского корпуса, а медицинские кафедры физиологии, общей патологии, фармакологии и гигиены — на втором этаже. В центре зданий, по ту и другую сторону парадного подъезда, по переднему фасаду помещались — в первом этаже библиотека, на втором этаже церковь, актовый зал, зал

факультетских заседаний в особой профессорской комнате и музей изящных искусств с археологией. Комнаты для правления и инспекции отводились на первом этаже флигелей, где в остальных этажах проектировались квартиры для служащих в университете».

Ими же была определена кубатура помещений для каждой кафедры и намечен порядок расположения лабораторий, музеев и кабинетов применительно к соответствующим аудиториям. На больших листах Д. И. Менделеев и В. М. Флоринский начертили примерные планы внутреннего расположения зданий. Материалы проектов в начале мая были переданы архитектору А. К. Бруни для составления окончательного проекта и сметы по правилам строительного искусства. За участие в работе комиссии Д. И. Менделеев был удостоен благодарности министра народного просвещения графа Д. А. Толстого.

Вот текст этого благодарственного письма, которое министр направил на имя ученого 11 февраля 1878 г.: «Милостивый государь Дмитрий Иванович. В виду деятельного участия, которое Ваше Превосходительство изволили принимать в делах Комиссии для обсуждения проекта по устройству зданий будущего Сибирского университета, протоколы которой представлены ныне мне председателем оной, считаю для себя приятным долгом выразить Вам, Милостивый государь, искреннюю мою признательность за труды Ваши по означенному делу. Примите уверения в совершенном моем почтении и преданности».

20 мая того же года в Департаменте народного просвещения состоялось еще одно заседание комиссии по рассмотрению планов для зданий будущего Сибирского университета.

В. М. Флоринский, которому было поручено контролировать разработку и вычерчивание планов, должен был оставить Петербург для поездки на Балтийское море, чтобы поправить здоровье свое и семьи. Из-за спешки или стремления проявить оригинальность А. К. Бруни допустил ряд отступлений от первоначального плана.

ЗНАЕТЕ ЛИ ВЫ, ЧТО...

1 сентября 1906 г. при Томском университете на пожертвования В. Т. Зимина был открыт Бактериологический институт имени Ивана и Зинаиды Чуриных (начало строительства – 1904 г.), первый в Сибири. В институте проводились научные исследования и одновременно оказывалась помощь больным, изготавливались сыворотки и вакцины против оспы, скарлатины и холеры. Решением советской власти в 1920 г. институт был изъят из ведения университета и передан в систему Наркомздрава (ныне – НПО «Вирион»). Первые 25 лет институт возглавлял П. В. Бутягин, выпускник университета.





На этом снимке конца XIX в. видно, что архитекторы постарались сохранить городскую березовую рощу на выделенной для университета территории. Снимок сделан со стороны Новособорной площади.

ЗНАЕТЕ ЛИ ВЫ, ЧТО...

📌 Профессор-гигиенист П.Н. Лащенко (1864–1925) в Томске впервые в мире на основании экспериментальных исследований установил бактерицидное действие куриного белка, обусловленное наличием в последнем особого вещества, т.н. лизоцима, антибиотика животного происхождения, применявшегося при лечении кожных, гинекологических и глазных заболеваний. Многие авторы считают, что ему, а не английскому ученому А. Флемингу, принадлежит приоритет этого открытия.

Им, в частности, был пропущен ряд работ и необходимых для строительства материалов.

Сам же проект был передан на рассмотрение и утверждение Техническо-строительного комитета Министерства внутренних дел, который ознакомившись с ним, нашел «некоторые недоразумения». Члены комиссии, принимавшие участие в разработке проекта, были приглашены принять участие в его заседании.

В июле 1878 г. Д. И. Менделеев был приглашен на заседание Технического строительного комитета Министерства внутренних дел, куда были переданы составленные А.К. Бруни чертежи университетских зданий.

Однако шедшая в те годы русско-турецкая война лишала казну возможности финансировать строительство университета в Томске. Тогда по настоянию З. М. Цибульского, пригрозившего отозвать свое пожертвование, было решено начать постройку университета на деньги, собранные в качестве пожертвований.

Университет было решено в целях экономии средств строить, как и предполагалось ранее, хозяйственным способом. Для этого в марте 1880 г. был создан Строительный комитет, который возглавил томский губернатор В. И. Мерцалов, а В. М. Флоринский входил в его состав как представитель Министерства народного просвещения.

В 1885 г., когда главный корпус университета был уже готов, В. М. Флоринский возглавил этот комитет в качестве попечителя Западно-Сибирского учебного округа. Членом комитета был и томский городской голова З. М. Цибульский.

ЗНАЕТЕ ЛИ ВЫ, ЧТО...

Большую роль в культурной жизни Томска и Сибири сыграли жены профессоров: ученица И.Е. Репина, художница Л.П. Базанова, ученица П.И. Чайковского, пианистка А.Я. Александрова-Левенсон, художница А.С. Попова-Капустина и др. В организации первой в Томске выставки изобразительного искусства, проходившей в декабре 1908 г., активно участвовали Лидия Базанова и Августа Капустина.



№ 11
В 1878

МИНИСТРЪ
НАРОДНАГО ПРОСВѢЩЕНІЯ.

11 февраля 1878 г.
№ 1954

Милостивый Государь,
Дмитрій Ивановичъ.

Въ виду искреннаго участія,
которое Ваше Превосходительство
стало изволило принимать въ
дѣлахъ Комиссiи для обсужде-
нiя проекта по устройству
зданiй будущаго Сибирскаго
Университета, протоколомъ
коей представлены были иныя
председателямъ оной, считаю
для себя приятнымъ долгомъ
выразить Вамъ, Милостивый
Государь, искреннюю мою признате-
льность за труды Ваши по озна-
ченному дѣлу.

Примите увѣреніе въ

Свои № 11 Д. И.
Менделѣеву.

Благодарственное письмо министра народного просвещения
Д. А. Толстого Д. И. Менделееву. 11 февраля 1878 г.

1880 г.

Закладка и начало строительства

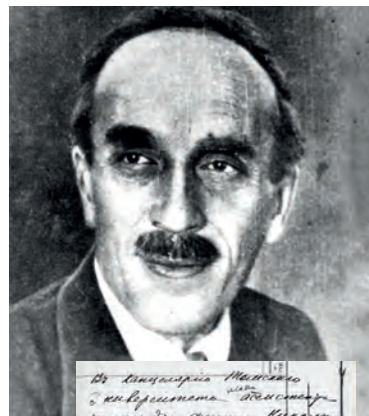
ЗАКЛАДКА зданий Сибирского университета в Томске состоялась лишь летом 1880 г. Она вылилась в общесибирский праздник. На торжестве присутствовали делегации ряда сибирских городов. Томская городская дума своим постановлением пожертвовала под университет еще дополнительно часть городской земли, 25 тыс. руб. на устройство клиник и 5 тыс. руб. на покупку книг для университетской библиотеки.

Само строительство Томского университета, на которое было израсходовано 761 923 руб., в том числе 361 923 руб. частных пожертвований, заняло 5 лет. Оно было делом заботы всей России.

Кирпичную кладку вели каменщики из Нижегородской губернии. На штукатурных работах были заняты артели, нанятые в Тобольской губернии. Подсобными рабочими были казахи из Акмолинской области. Дубовые паркетные полы для университетской церкви, актового зала и библиотеки были изготовлены в Казани, перила для главной парадной лестницы — на Гурьевском чугунопла-

ЗНАЕТЕ ЛИ ВЫ, ЧТО...

Находившийся в годы Гражданской войны в Томске Николай Николаевич Семёнов, будущий Нобелевский лауреат, состоял младшим ассистентом физико-математического факультета Томского университета. Одновременно он занимался в физической лаборатории Томского технологического института, которой руководил профессор Б.П. Вейнберг. Н.Н. Семенов организовал для молодых ученых и преподавателей физики методологический семинар «Собеседования по физике», в работе которого участвовали будущие профессора Томского университета В.М. Кудрявцева, В.Д. Кузнецов.



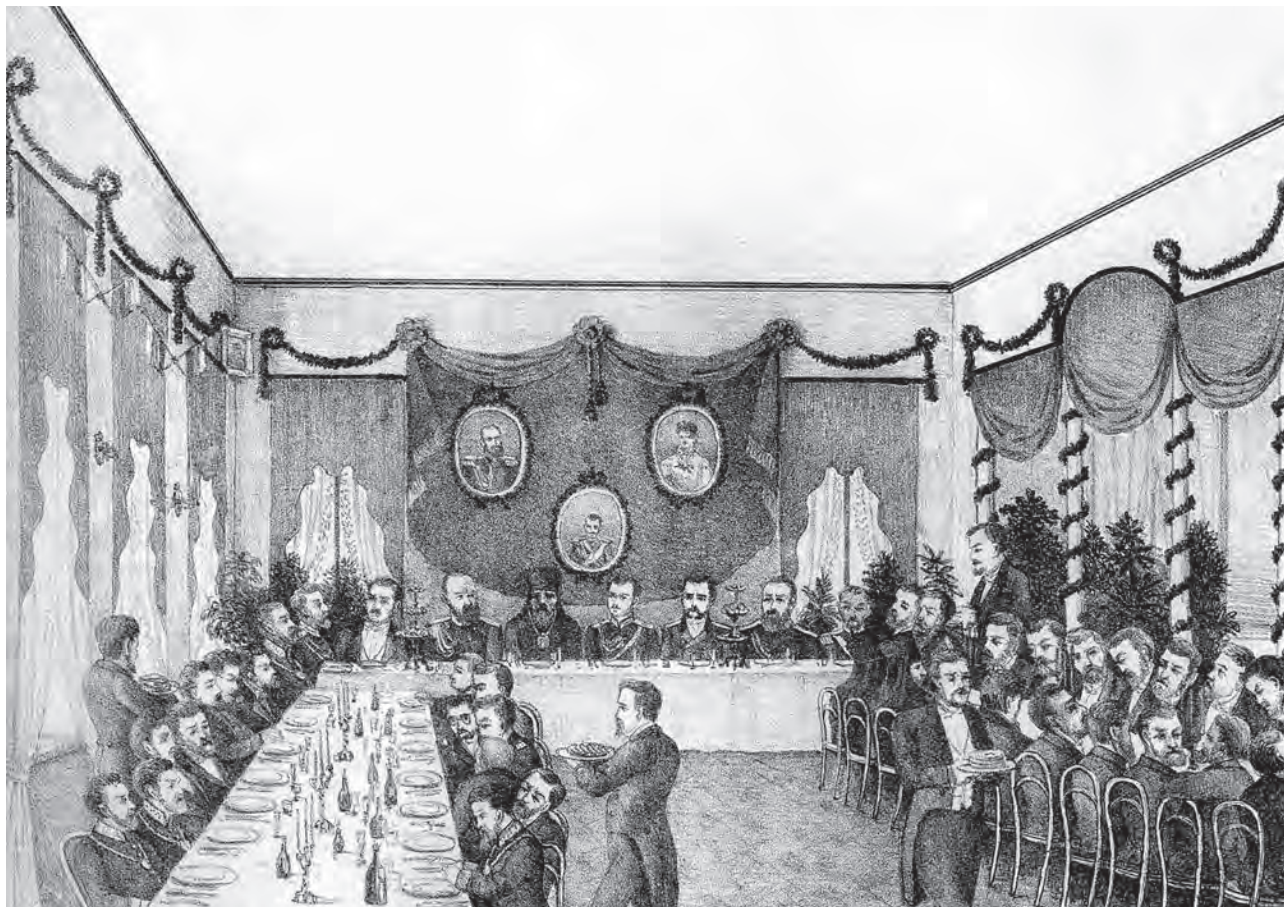


Торжество закладки главного корпуса Томского университета (1880 г.)

வில்ном заводе в Сибири. Уральские Кыштымские заводы поставили топочные и вьюшечные чугунные дверцы для печей Дома студенческого общежития, а Каслинский завод — чугунный зонтик для парадного крыльца и чугунную плиту для кухни. Оконные стекла и сантехническое оборудование были выписаны из Москвы. Все водопроводные принадлежности, скобяной товар для дверей, окон и печей, листовое и котельное железо, камины были закуплены в Екатеринбурге.

И хотя университет к 1885 г. был готов к началу занятий, но в правительственных кругах еще несколько лет решался вопрос о том, в составе каких факультетов его открывать.

В. М. Флоринский тем временем занимался подбором профессоров. По его настоянию Министерство народного просвещения разрешило принимать в Томский университет выпускников духовных семинарий.



Торжественный обед в честь визита цесаревича Николая 5 июля 1891 г. Литография П.М. Кошарова

ЗНАЕТЕ ЛИ ВЫ, ЧТО...

👉 В Томском университете во второй половине 1930-х гг. работали приглашенные зарубежные ученые, профессора С. В. Бергман (математик), Г. Г. Вэрвальд (радиофизик) и Ф. М. Нетер (математик).

МИНИСТЕРСТВО

Народнаго Просвѣщенія.

ПОПЕЧИТЕЛЬ
ЗАПАДНО-СИБИРСКАГО
учебнаго округа.

.....Января 26..... дня 1886..... г.

№ 1655.

г. Томскъ.

134,
Милостивой Государь,

Генералъ Александръ!

Въ Долгомнѣе по письму моему, отъ 22
Марта сего года за № 776, мною лично
уведомилъ Васю Высочайше повелѣниемъ
своимъ, что пожертвованная Вами для
Сибирскаго Императорскаго зоологиче-
скаго музея, въ комиссію въ 1882 эк-
зекутивъ, нами послана въ Томскъ.

Ступая еще разъ искреннаго бла-
годарности за омакеленное пожертво-
ваніе, мною лично покорнѣйше ре-
шито прикметно утверженіе въ исполненіи

Его Высочайше-свѣтлаго повелѣнія и совершенной при-
данности.

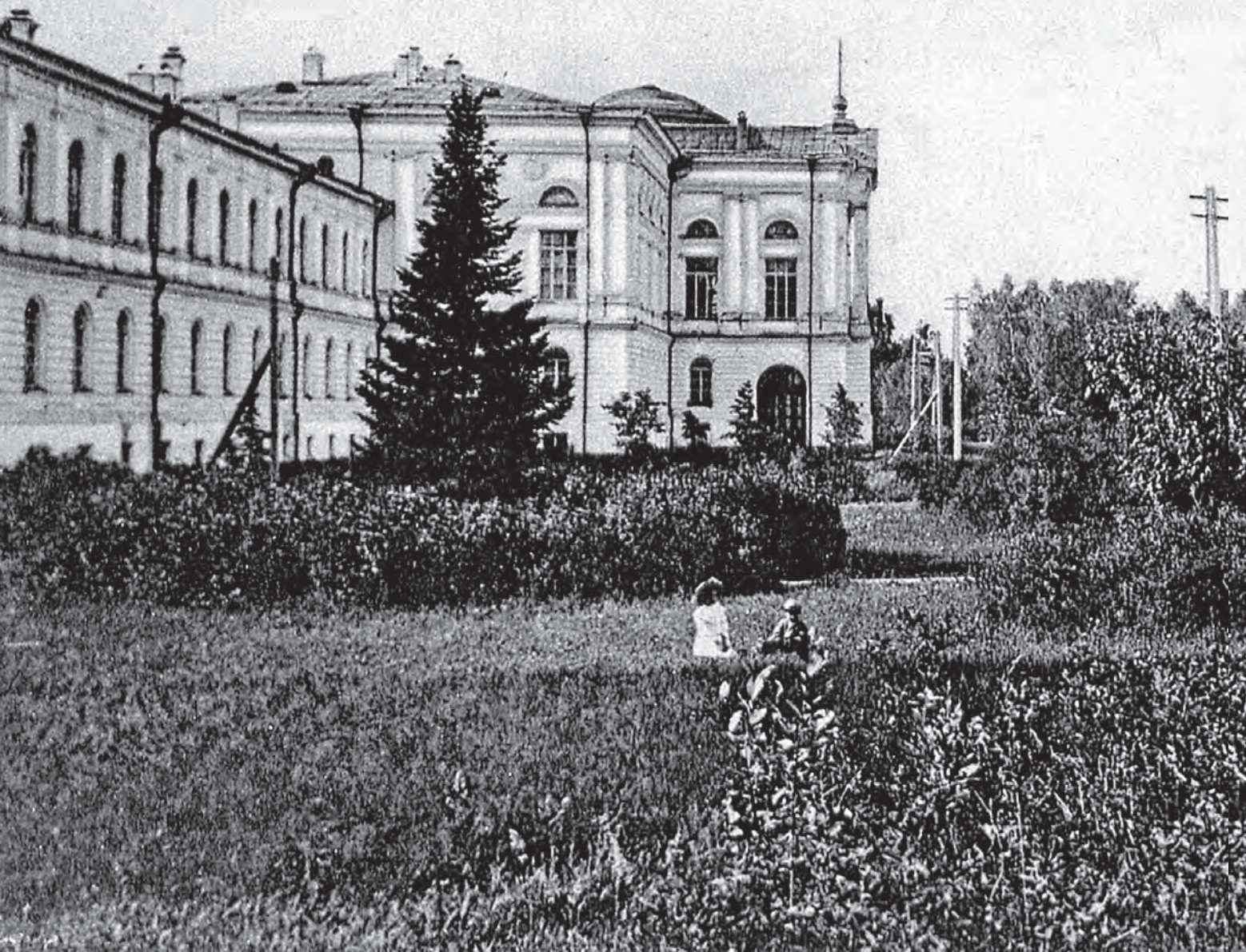
Востановивши.

Вашею служеб-
ною. В. Колпаковскій.

Ваше: Изъ Томска. Стефанъ Стефановичъ Колпаковскій

Благодарственное письмо попечителя Западно-Сибирского
учебнаго округа В.М. Флоринского Степному генерал-губернатору
Г.А. Колпаковскому за пожертвованную Томскому университету
зоологическую коллекцію

**Хроника
создания
Томского
университета**



1880-1914

Годы строительства зданий и сооружений университета

I ПЕРИОД (1880-1888)

1. **Главный корпус**
1880-1884
2. **Анатомический корпус** —
ныне учебный корпус №4
СибГМУ (перед Ботаническим
садом)
1881-1882
3. **Астрономический дом** —
ныне жилой дом (пр. Ленина,
36/4) 1881-1882
4. **Службы при главном
корпусе** — ныне корпус
№9 ТГУ, Сибирский
палеонтологический центр
1884
5. **Оранжереи** 1884-1885
6. **Дом общежития студентов** —
ныне учебный корпус №3 ТГУ
1883 (1888)
7. **Ботанический дом** —
не сохранился, на этом месте
административный корпус
СибБС 1884
8. **Водокачка** — не сохранилась
1884
9. **Водонапорная башня** —
не сохранилась
1884-1885
10. **Газовый завод** —
ныне гараж ТГУ
1884-1885
11. **Газгольдер** 1884-1885

II ПЕРИОД (1888-1917)

1. **Часовня при старом
анатомическом корпусе** —
ныне диспетчерская гаража
ТГУ 1888
2. **Факультетские клиники** —
ныне факультетские клиники
СибГМУ:
 - **Клинический корпус**
1889-1891 (1892)
 - **Амбулатория**
1900-1902
 - **Клиники глазных,
детских
и нервных болезней**
1914-1916
3. **Гигиенический институт** —
ныне учебный корпус №3
СибГМУ (Московский тракт, 2,
стр.9) 1891-1893
4. **Второе студенческое
общежитие** — ныне
Госпитальные клиники
СибГМУ (пр. Ленина, 4) 1901-1902
5. **Анатомический корпус
(новый)** — ныне учебный
корпус №2 (Московский тракт,
2, стр.15) 1904-1907
6. **Бактериологический
институт им. Ивана и
Зинаиды Чуриных** — ныне
НПО «Вирион» (пр. Ленина, 32)
1904-1906
7. **Ж/б мостик в северной
части рощи** 1909
8. **Библиотека и актовый зал** —
ныне Научная библиотека ТГУ
1912-1914

1888 г.

Открытие университета. Сибирские Афины

В 1888 ГОДУ в Томске проживало около 30 тыс. жителей. Даже на главных улицах в то время преобладали невзрачные деревянные дома, местами виднелись избушки, а томские улицы (особенно после дождя) отличались непролазной грязью. Будущему университету суждено было преобразить губернский город. Он стал в полном смысле этого слова градообразующим учреждением, оказав огромное влияние на последующее развитие города не только в научно-образовательном, но социально-экономическом и культурном направлениях.

Университет открылся 22 июля 1888 г. в составе одного медицинского факультета. Первый набор студентов составил всего 72 человека. Они съехались в Томск из всех уголков страны. Через 10 лет, в связи с распространением на Сибирь действия Судебных уставов 1864 г., был открыт юридический факультет. В полном объеме Томский университет стал классическим тогда, когда в 1917 г. уже при Временном правительстве были открыты физико-математический и историко-филологический факультеты. За дореволюционный период университет подготовил около 1400 врачей и 750 юристов

Само по себе появление в Сибири университета было логическим результатом хозяйственного и культурного освоения Сибири. Учреждая Сибирский университет в

ЗНАЕТЕ ЛИ ВЫ, ЧТО...

✎ Профессор Д. Д. Иваненко (1904-1994), работая старшим научным сотрудником СФТИ и зав. кафедрой теоретической физики физико-математического факультета ТГУ, получил в Томске законченную математическую формулировку выдвинутой им теории взаимодействия частиц в ядре и выполнил цикл работ по квантовой электродинамике и ее различным приложениям вплоть до теории космических лучей.



Пригласительный билет на открытие Императорского Томского университета (1888 г.)

Томске, государство возлагало надежды на то, что это единственное в то время высшее учебное заведение на весь обширный край послужит не только для образовательных целей, но и станет научным центром.

За год до этого петербургская газета «Новости» в статье «Значение Сибирского университета» писала, что открытие университета в Сибири «имеет значение не только государственное, но и общечеловеческое, ... что университет будет единственным рассадником науки на всем севере Азии до самых ее южных стран, где миссию эту взяла на себя Англия». Поэтому создание университета в Сибири имело к тому же и геополитическое значение.

Перечень зданий Императорского Томского университета
выстроенных с 1880 по 1892 г.

	Классификация по назначению	Размеры здания	Содержание помещений	Стоимость постройки	Кол-во помещений	Примечания
1) Учебное здание Кемперов	1880-1881	длина 106 саж., ширина 12 саж. 8 1/2 саж.	60 саж.	444,960 р.	1	
2) Книжный Кемперов и библиотека	1883-84	63 саж., ширина 10 саж.	210, 163 п.	20,217 р.	2	
3) Аудитория для лекций	1882	10 и 9 саж., ширина 4 саж.	7000 п.	24 р.	1	находится в здании университета
4) Кухня, прачечная	1891	6 и 5 саж.	2,639 п.	33 р.	1	находится в здании университета
5) Анатомический Кемперов	1881-88	21 саж., ширина 7 саж.	20,790 п.	32 р.	1	находится в здании университета
6) Дом Общества студентов	1883-85	11 саж., 20 и 9 саж.	32,178 п.	58 р.	1	находится в здании университета
7) Служба с медиком	1884		308,680 п.	39 р.	1	
8) Оранжерея	1884-85		20,936 п.	44 р.	1	
9) Мемориал	1885			44 р.	1	
10) Астуденц. дом	1881		4,298 п.	32 р.	1	

Фрагмент справки «Перечень зданий Императорского Томского университета, выстроенных с 1880 по 1892 г., составленной В.М. Флоринским (1892 г.)

В день открытия университета 22 июля 1888 г. «Сибирская газета» писала: «...Трудно найти теперь в Сибири сколько-нибудь разумного человека, все мысли и чувства которого в этот великий и торжественный день не были обращены в сторону Томска, к тому его уголку, где стоит прекрасное здание, в котором с осени закипит жизнь и начнется великое дело образования нашего молодого поколения... Уни-

верситет имеет действительно громадное значение в жизни народа. Он является не только местом, где молодежь получает высшее образование, формирует свое научное и общественное мирозерцание, но вместе с тем рассадником науки в полном смысле этого слова. Задача его далеко не исчерпывается воспитанием юношества. Он должен, кроме того, двигать вперед и развивать науку; он должен явиться центром, в котором и вокруг которого будут сосредоточиваться умственные интересы... Нашему молодому университету предстоит чрезвычайно широкая и плодотворная задача... Наш край давно ждет добросовестных и подготовленных исследователей, а кто же лучше, полнее и осмысленнее может выполнить эту необходимую работу, как не университет?».

В основу деятельности первого в азиатской части России Томского университета, как составной части российской высшей школы, была заложена модель немецкого ученого Гумбольдта, которая предполагает неразрывное единство обучения и научных исследований. При этом для университетской науки характерно преобладание фундаментальных исследований, а для учебного процесса — сочетание естественнонаучных и гуманитарных дисциплин и, в конечном счете, фундаментальность самого образования. Университетские профессора занимались не только передачей научных знаний, но и сами, активно трудясь на исследовательской ниве, стремились приобщить к науке своих студентов, развить в них творческое начало, привлечь их к участию в экспедициях, работе в лабораториях и клиниках, в научных студенческих кружках и обществах.

В своей речи, произнесенной при открытии Императорского Томского университета 22 июля 1888 г., В. М. Флоринский, говоря о предназначении университета, высказал пожелание, чтобы университетские профессора «с одинаковым рвением служили и учебным и научным целям, чтобы они в своих научных занятиях проявили больше научной самостоятельности, создали бы свою собственную научную школу». «... Сибирь, — продолжил он, — более, чем какая либо другая страна, может дать пищу ученой любознательности и материалы для новых самостоятельных научных трудов. Даже при тех скромных факультетских размерах, в каких университет ныне открывает свою деятельность, он имеет перед собою обширное поле естествознания, т. е. именно ту сферу, которая настоятельнее всего требует местного научного изучения. Равным образом и специально медицинские науки могут сказать здесь не одно новое слово.



Едва ли где-либо в другой стране найдутся такие разнообразные биологические условия, такие климатические контрасты, такая смесь племен, как в восточной половине русского государства. Это разнообразие сибирской природы, жизни и бытовой обстановки, может послужить для местных деятелей Томского университета плодородным полем, с которого долго можно собирать большую научную жатву».

Далее В. М. Флоринский обратил внимание на то, что обе стороны университетской корпорации — учащих

Императорский Томский университет (1884 г.)

ЗНАЕТЕ ЛИ ВЫ, ЧТО...

📅 В 1960–1970-е гг. регулярно устраивались матчи по шахматам на 100 досках между ТГУ и ТПИ.



Шахматный турнир между ТГУ и ТПИ в спортзале ТГУ. За шахматной доской ректор ТПИ профессор И. И. Каляцкий. Стоят ректор ТГУ А. П. Бычков и проректор по учебной работе ТПИ П. Е. Богданов (1970-е гг.).



и учащихся связаны между собою «самыми тесными узами, родственными по существу, одинаковыми по стремлениям». «Профессора, — подчеркнул он, — это старшие члены семьи, современные деятели и руководители; студенты, — это молодое поколение, которому предстоит подготовка к будущей деятельности, к замене, в свое время, старших членов, к продолжению общего великого и бесконечного русского дела».

«Не будем забывать, — говорил В. М. Флоринский, — что наш личный труд получает свое значение не столько сам по себе, сколько в массе коллективного труда. Следовательно, наиболее существенная его сторона заключается не в личной пользе, а в общественном и государственном благе. Так, без сомнения, смотрят на свое призвание профессора нашего университета, так должны понимать свои обязанности и студенты. <...> Первые будут считать своим священным долгом передать слушателям возможно полный запас прочно усвоенных знаний, имея в виду не одни факультетские испытания, но, главным образом, применение этих познаний к предстоящей практической деятельности своих учеников. Студенты, с своей стороны, должны помнить, что

основы естественных наук могут быть усвоены только в университете, именно путем практических упражнений при помощи разнообразных учебных пособий, которых нельзя заменить теоретическим книжным изучением, или приобрести где либо вне университета. Поэтому, уважая науку и сознательно относясь к своему будущему призванию, они должны дорожить университетским временем, памятуя, что в этом отношении бесплодно проведенные не только годы, но и месяцы составляют невозградимую потерю».

В. М. Флоринский отметил также огромное значение открываемого университета не только для изучения, но и развития производительных сил, а также ту роль, которую ему предстояло играть в осуществлении просветительской и культурной миссии на территории огромного Сибирского края.

Отмечая заслуги В. М. Флоринского в открытии первого в Сибири университета, газета «Сибирский вестник» позднее писала: «Не всякому удастся видеть осуществление своей любимой работы, а господину Флоринскому пришлось. И это сознание достойно оконченного дела есть лучшая награда, которую могут поднести этому замечательному сибирскому деятелю, имя которого будет навсегда связано с историей сибирского умственного и духовного развития».

К моменту открытия университет, благодаря усилиям В. М. Флоринского, располагал солидной учебно-вспомогательной базой — кабинетами, лабораториями, музеями и ботаническим садом. Университетская библиотека, основу которой составило пожертвование графа А. Г. Строганова, насчитывала порядка 90 тыс. томов. Имелся ботанический сад, созданный В. М. Флоринским и П. Н. Крыловым.

Вот, например, как выглядели в момент открытия университета некоторые кабинеты и лаборатории, располагавшиеся в уже построенном главном корпусе университета и в планировке которых принимал участие Д. И. Менделеев.

Химический кабинет занимал одну комнату в два окна на первом этаже правого флигеля университета, площадью 27 м². Кабинет предназначался для установок приборов непосредственно перед лекцией, хранения самых необходимых реактивов и препаратов, библиотеки



Торжество открытия Императорского Томского университета. Выступает В.М. Флоринский. Актный зал (1888 г.)



и проведения микрохимических занятий и исследований. Отдельной аудитории кафедры химии не имела. Лекции читались в физической аудитории. В правой части подвального этажа располагалась химическая лаборатория, занимавшая три комнаты. Одна из них предназначалась для практических занятий по аналитической химии и была оборудована соответствующими приборами, химической посудой. Другая, самая обширная, предназначалась для практических занятий по качественному анализу. В ней была сооружена изразцовая химическая печь. Имелся также вытяжной шкаф. В комнате располагался стол для химических

работ 20 студентов одновременно. Самая светлая комната предназначалась для количественных определений. В ней имелся аппарат для приготовления дистиллированной воды, сушильный шкаф и водяная и песчаная бани. Имелись даже шкафы для хранения химреактивов, посуды и т.п. В лабораторию были проведены вода и газ.

Физический кабинет располагался на первом этаже главного корпуса с правой стороны и состоял из 3-х комнат. Две большие комнаты, разделенные аркой, одна в 5 окон, другая в 3 окна. В большой комнате вдоль стены расставлены 6 больших шкафов с физическими приборами, а к противоположной стене были прикреплены 5 столов для приборов во время проведения практических занятий, еще 1 большой и 2 маленьких стола. Третья (меньшая) комната предназначалась для подготовки лекционных опытов и хранения библиотеки. Из нее была устроена небольшая дверь, соединявшая его с угловой аудиторией (амфитеатром), через которую можно было вносить на лекции, не выходя в коридор, инструменты и приборы для демонстрации опытов. В аудитории имелась большая подъемная черная доска и 15 скамеек со столами, расположенных амфитеатром. В подвальном этаже была отведена большая комната под механическую мастерскую. К началу занятий в Томск был доставлен из Петербурга 21 ящик с физическими приборами, заказанными первым профессором физики Н. А. Гезехусом. Несколько приборов было закуплено в Томске. Лаборантом при физическом кабинете был преподаватель Томской женской гимназии В. И. Зданович.

Именно в физической лаборатории проходили заседания Общества испытателей и врачей при Томском университете, организатором и председателем которого на протяжении первых лет был В. М. Флоринский. Выступая с речью на первом заседании этого общества 29 октября 1889 г., он следующим образом определил его цель и место в системе Томского университета: «Всякому университету, как органу высшего просвещения, обильно снаб-



М.Л. Флоринская, жена В.М. Флоринского



Василій Марковичъ и Марія Леонидовна Флоринскіе покорнѣйше просятъ Васъ пожаловать на бракосогатаніе ихъ дочери, Ольги Василевны, съ Сергѣемъ Василевичемъ Левашовымъ, ильющее бѣтъ 29 Июля, въ 9 часовъ вечера, въ Университетской церкви, а оттуда въ ихъ квартиру, въ зданіи Университета.



Интерьер квартиры
В.М. Флоринского в главном корпусе
Томского университета (южный
флигель, 2-й этаж)


ЗНАЕТЕ ЛИ ВЫ, ЧТО...

📖 В Томском университете в 1936 г. была сконструирована и построена первая в СССР регулярно действующая ионосферная станция для исследования роли корпускулярного излучения в ионизации атмосферы.

женному научными силами и средствами, естественно представить в себе средоточие научных потребностей и стремлений, возникающих и вне университетских стен. В сугубой степени эта потребность чувствовалась в нашей сибирской окраине, столь отдаленной от всех центров просвещенного мира. Наш университет, как оазис в пустыне, стоит одиноко, привлекая взоры всех, томимых духовной жаждой. Поэтому в нашей университетской корпорации всего естественнее должна была возродиться мысль о расширении границ научной деятельности и о привлечении в свою среду возможно большего числа деятельных сил. Органом такого общения местных духовных сил обыкновенно и служат ученые общества».

Хроника создания Томского университета





Основные даты, связанные с деятельностью Д. И. Менделеева и В. М. Флоринского в пользу Томска

1875

В. М. Флоринский последовательно отстаивал выбор Томска как города для первого университета Сибири. Подготовил записку о проекте Сибирского университета в Томске для доклада императору Александру II.

1877

Май. По настоянию Флоринского при Министерстве народного просвещения образована Комиссия по изучению вопроса об избрании города для Сибирского университета.

Декабрь. Комиссия отдала предпочтение Томску.

1878

Январь. Д. И. Менделеев и В. М. Флоринский вошли в состав особой комиссии по разработке и проектированию зданий университета. Флоринский занимался проектом медицинского факультета, Менделеев — физико-математического факультета, включая химические лаборатории и кабинеты. За участие в этой работе Менделеев получил благодарность министра.

Май. Александр II разрешил учреждение Сибирского университета в Томске.

Июль. Менделеев и Флоринский участвуют в работе Технического строительного комитета.

1880

Март. Флоринский вошел в состав утвержденного императором Строительного комитета с особыми полномочиями как представитель Министерства народного просвещения на месте построек «для руководства и наблюдения за приспособлениями создаваемых зданий к учебным потребностям» (с 1885 г. возглавил комитет). Он приступил также к планированию ботанического сада, формированию коллекций и собраний для музеев и библиотеки.

Д. И. Менделеев, В. М. Флоринский,

университет
и Томск

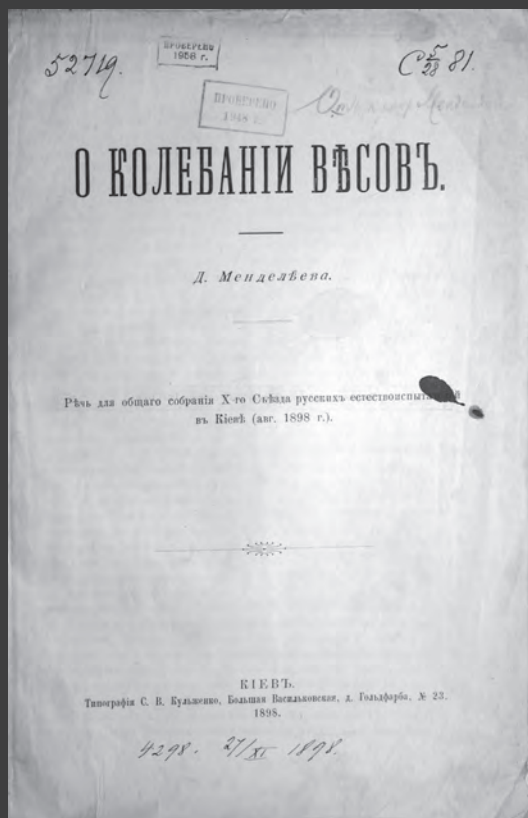
В ПОСЛЕДУЮЩИЕ годы, вплоть до смерти В. М. Флоринского в начале 1899 г., связи между Д. И. Менделеевым и В. М. Флоринским постоянно поддерживались. Во время своих служебных поездок в Петербург В. М. Флоринский навещал Д. И. Менделеева. Так, например, в его дневнике есть запись, о посещении Д. И. Менделеева 20 июня 1892 г., когда тот порекомендовал ему взять профессором кафедры химии Томского университета Е. В. Вернера, преподававшего в офицерских минных классах в Кронштадте.

Помимо Е. В. Вернера, который в 1893 г. был избран профессором Томского университета, не без участия Д. И. Менделеева в первый в Сибири университет еще раньше (1889 г.) был назначен профессором физики Ф. Я. Капустин.

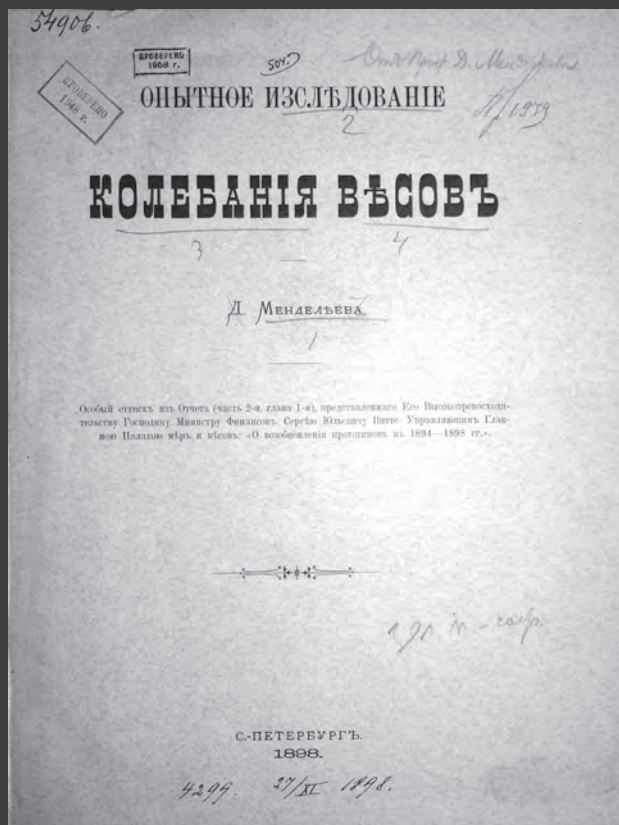
Вот еще несколько фактов из контактов В. М. Флоринского и Д. И. Менделеева. Так, в письме Д. И. Менделееву из Томска в Петербург, датированному 16 января 1898 г., В. М. Флоринский поинтересовался, получил ли он третью часть его вышедшей в конце 1897 г. монографии «Первобытные славяне по памятникам их доисторической жизни. Опыт славянской археологии», опубликованную



2-я (физическая) аудитория.
Лекцию читает профессор химии
Е. В. Вернер. Фото начала XX в.



Титульный лист брошюры Д. И. Менделеева «О колебании весов» (Киев. 1898), подаренной Д. И. Менделеевым Университетской библиотеке, с пометками библиотекаря С. К. Кузнецова



Титульный лист отриски отчета Д. И. Менделеева министру финансов С. Ю. Витте «Опытное исследование колебания весов» (Киев. 1898), подаренного Д. И. Менделеевым Университетской библиотеке, с пометками библиотекаря С. К. Кузнецова

в «Известиях Императорского Томского университета» (1897. Кн. 11). Он писал: «Третью книжку о первобытных славянах, вышедшую перед Рождеством? Я Вам послал ее (для быстроты) по старому адресу в Коллеж[ской] линии, а теперь, оказывается, Вы квартиру переменили, судя по Вашему письму. С глубокой преданностью остаюсь душевно Вас уважающий В. Флоринский».

В свою очередь Д. И. Менделеев высылал в дар Университетской библиотеке свои труды.



Так, в 1898 г. он прислал в библиотеку две своих работы «О колебании весов: Речь для общего собрания X-го съезда русских естествоиспытателей в Киеве» (Киев, 1898) и «Опытное исследование колебания весов» (СПб., 1898).

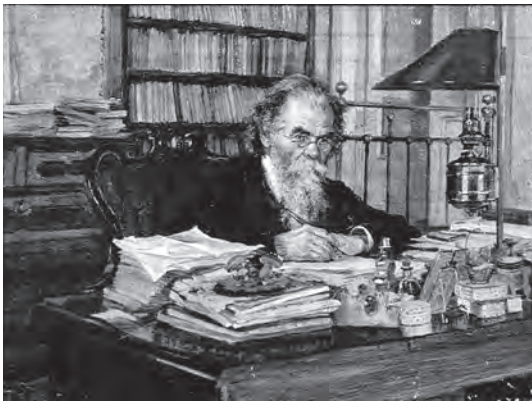
Д. И. Менделеев продолжал поддерживать связи с Томском и Томским университетом и в последующие годы. Известно, что великий химик сыграл большую роль в организации и учреждении первого за Уралом технического вуза, а В. М. Флоринский являлся председателем Строительного комитета по возведению зданий технологического института.

В письме великого русского ученого на имя В. М. Флоринского, датированном 1895 г., как раз речь шла об открытии Томского технологического института в связи со строительством Сибирской

Профессор Ф.Я. Капустин в кабинете физики Томского университета

ЗНАЕТЕ ЛИ ВЫ, ЧТО...

☛ В Томском университете в разные годы преподавали профессора Томского технологического (индустриального, затем политехнического) института химии Д. В. Алексеев, И. В. Геблер, физики Б. П. Вейнберг, В. Д. Кузнецов и И. А. Соколов, механики А. В. Верховский и С. П. Гомелля, металлофизик А. Н. Добровидов, математики Ф. Э. Молин и В. И. Шумилов, геологи М. К. Коровин, М. А. Усов и Ф. Н. Шахов, гидролог М. И. Кучин, химики Л. П. Кулев, Я. И. Михайленко, И. Ф. Пономарев, Б. В. Тронов и другие.



Портрет Г.Н. Потанина работы
Л. Базановой

Главный корпус Томского технологического института возведен на земле, подаренной в 1878 г. Томской городской думой под строительство первого Сибирского (Томского) университета. В составе Строительного комитета для возведения зданий Технологического института, торжественная закладка которого состоялась 6 (19) июля 1896 г., помимо попечителя Западно-Сибирского учебного округа В. М. Флоринского, входил ректор Императорского Томского университета А. И. Судаков.

железной дороги и необходимостью подготовки кадров для ее эксплуатации, а также для предстоящего освоения природных богатств Сибири.

В своей речи на закладке Томского технологического института 6 июля 1896 г. В. М. Флоринский в частности отметил: «Быть личным свидетелем и хотя бы косвенным участником созидания таких вековых и, сравнительно, не так часто возникающих учреждений, каковы высшие учебные заведения государства, — нельзя не считать особенным счастьем. Провидение посылает мне такое счастье уже не в первый раз. Шестнадцать лет тому назад я испытал это дорогое чувство при закладке Томского университета. В 1888 г. Бог привел мне видеть открытие университета и потом следить за результатами этого первого в Сибири учреждения. Предварительные расчеты и предположения не обманули нас. Несмотря на возникавшие у многих сомнения, Томский университет дал именно те полезные плоды, какие от него ожидали. С открытием университета для Сибири началась, можно сказать, новая эпоха культурного пробуд-

ждения и умственного роста. Это теперь у всех перед глазами. Независимо от прямых утилитарных целей университет, сам по себе, своими учеными силами и образцовыми учреждениями, своим примером и культурным влиянием, незаметно, но постоянно воздействовал на старую сибирскую атмосферу, постепенно очищая и оздоравливая ее одним своим присутствием. Этот живой, наглядный пример может нам служить доказательством, что и собрат университета, технологический институт, принесет Сибири такие же, если еще не более ощутительные, благотворные плоды, влияя не только на умственную и нравственную атмосферу страны, но и на весь строй ее экономической жизни».

Как и при разработке проекта зданий Томского университета, В. М. Флоринский, теперь уже как попечитель Западно-Сибирского учебного округа, вникал и в планы строительства Томского технологического института. В сентябре 1897 г. он сделал свои замечания на этот счет. Они сохранились в фонде В. М. Флоринского, хранящемся в Государственном объединенном музее Республики Татарстан в Казани. Они касались планировки главного и химического корпусов, размещения аудиторий, кабинетов, музеев и мастерских, а также жилья для профессоров, служащих и служителей. Так, его не удовлетворила ширина коридоров главного здания, которые он предложил увеличить на 1 аршин (5 вместо 4 аршин). Комнату для профессоров, она же и конференц-зал, В. М. Флоринский посчитал «удобнее поместить рядом с вестибюлем по другую сторону от библиотеки», на втором этаже «вместо рекреационного зала (совсем ненужного) поместить актовый зал». Маленькие комнаты (в одно окно) перед каждой аудиторией, он посчитал излишними. Не устроила его и слишком великая кубатура помещений из-за высоты (7 ½ аршин), что, по его мнению, потребовало бы больших расходов на отопление. Под чертежные, полагал В. М. Флоринский, планом отводилось слишком много места (весь третий этаж). Часть помещений он предлагал обратить под музеи и аудитории и кабинеты. «Музеи и

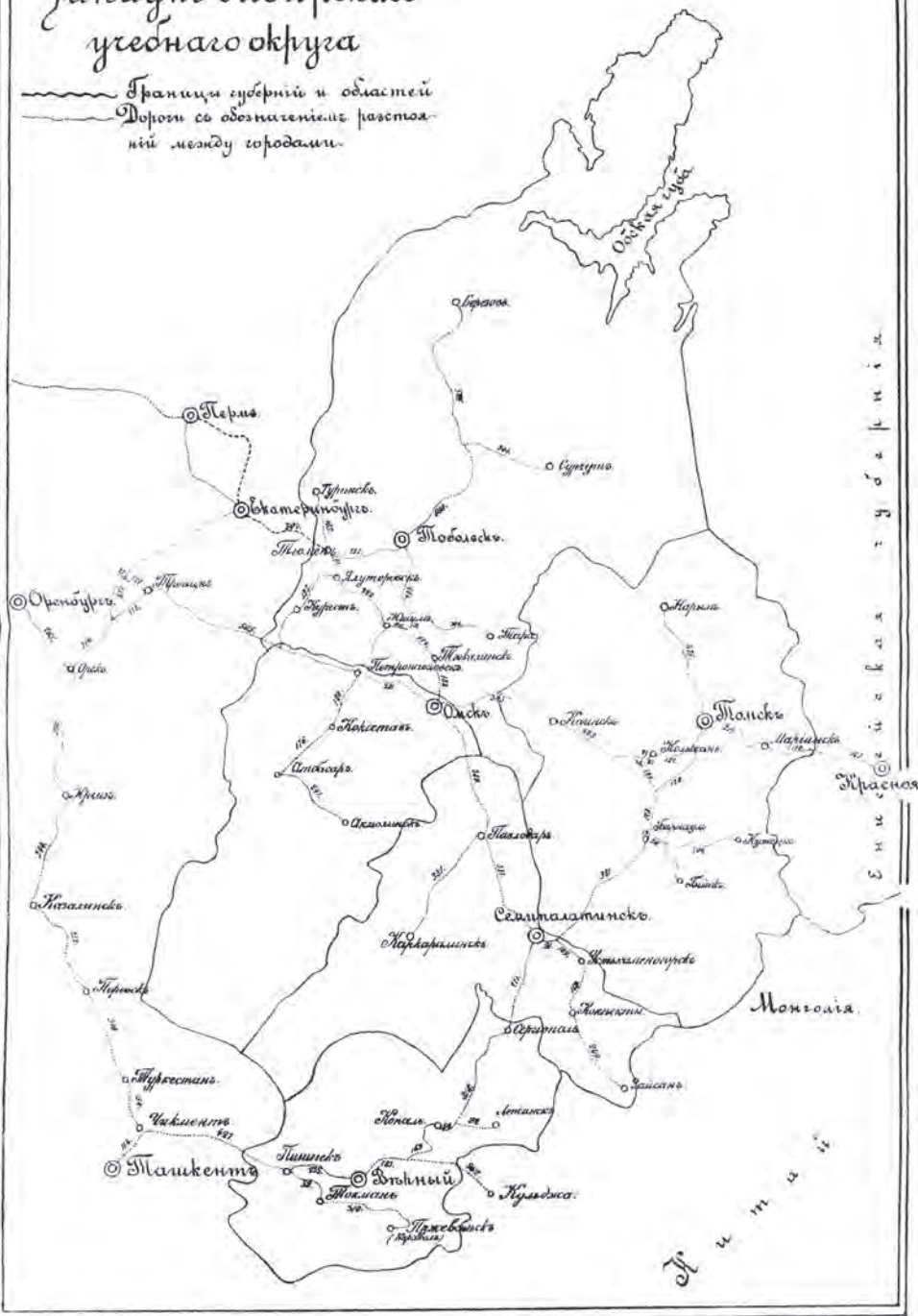
ЗНАЕТЕ ЛИ ВЫ, ЧТО...

12 июня 1896 г. в квартире попечителя [В. М. Флоринского, в главном здании] состоялось первое заседание [Строительной] комиссии, посвященное обсуждению тех распоряжений, какие должны быть выполнены ко времени закладки... Строительная комиссия постановила послать телеграммы с извещением о времени закладки гг. министру финансов, министру земледелия и государственных имуществ, министру путей сообщения и его товарищу, преосвященным Омскому, Томскому и Красноярскому, генерал-губернаторам Иркутскому, Приамурскому и Степному, попечителям учебных округов, представителям российских университетов, технологических высших учебных институтов, председателю Императорского Русского технического общества и некоторым сибирякам, известным своею широкою благотворительностью на пользу просвещения родного края; средние учебные заведения Западной Сибири, главный инспектор училищ Восточной Сибири, начальник Алтайского горного округа и некоторые другие лица и учреждения ближайших сибирских городов были извещены письменно о дне закладки на участке, уступленном в количестве 3000 кв. с. Императорским Томским Университетом от Университетского ботанического сада и находящемся против ... участка, отведенного Институту Томской городской думой...

Известия Томского
технологического института
Императора Николая II.
1903. Кн. 1. С. 9-10.

Карта Западно-Сибирского учебного округа

Границы губерний и областей
Дороги со обозначением расстояний между городами.



Карта Западно-Сибирского учебного округа

Издание с разрешения Т. Поповича Зап. Сиб. учебн. округа

Шито Литография Михайлова и Майкулина в Омске.

кабинеты, писал он, — можно поместить в лекционном корпусе следующие: 1) физики, 2) практической механики, 3) минералогии, геогнозии и петрографии, 4) музей горнозаводской механики (модели машин, горнозаводского производства и образцов руды, углей и пр.). Каждый профессор практического предмета, требующего на лекциях демонстративного преподавания, должен иметь особый кабинет недалеко от аудитории. Химический корпус, вероятно, будет проектироваться особо. В нем должны быть расположены все химические кафедры с лабораториями и кабинетами при каждой из них. ... Для мастерских по механическому делу, может, потребуется особый корпус».

Известно, что Томский университет уступил под строительство технологического института 3 тыс. кв. саженей своей территории, пожертвованной ему Томской городской думой.

Технологический институт был открыт для занятий в 1900 г., а в 1904 г. Д.И. Менделеев, оказавший значимую поддержку в становлении первого технического вуза за Уралом, стал его первым почетным членом. 30 августа 1898 г. В.М. Флоринский покинул навсегда Томск, а в начале января 1890 г. умер в одной из гостиниц Петербурга.

Портрет Д. И. Менделеева кисти его вдовы Анны Ивановны Менделеевой был уже после смерти великого ученого установлен в актовом зале университета (в настоящее время портрет находится в кабинете ректора ТГУ). Однако сам автор «Периодической таблицы химических элементов», к сожалению, в Томске так и ни разу не побывал.

Семьи Менделеевых и Флоринских, в годы проживания последних в Петербурге (до февраля 1878 г.), когда Дмитрий Иванович был женат на Ф. Н. Лещевой (падчерице известного поэта П. П. Ершова), находились в дружеских отношениях. С отъездом Флоринского в



Профессор Л.Л. Бартнев
(1893 г.)

ЗНАЕТЕ ЛИ ВЫ, ЧТО...

✚ Выпускник физико-математического факультета ТГУ (1931 г.), затем аспирант, с 1936 г. — зав. высоковольтной лабораторией, в 1935-1937 гг. — зам. директора Сибирского физико-технического института при ТГУ, а с 1940 г. — профессор, зав. кафедрой, декан энергетического факультета и зам. директора по научной и учебной работе Томского политехнического института Александр Акимович Воробьев (1909–1981) был директором (ректором) этого крупнейшего технического вуза с 1944 по 1970 г.



А.С. Капустина-Попова, жена профессора Ф. Я. Капустина



А. С. Капустина. Эюда.
Томский университет.
(ТОХМ.)

«Обширная и всесторонняя по содержанию библиотека есть необходимейший и самый прочный фундамент нашего духовного развития. Профессор без хорошей библиотеки – это воин без оружия»

В. М. Флоринский

Казань, а затем в Томск, Василий Маркович и его супруга ежегодно бывали в Петербурге, навещали Менделеевых. По просьбе Д. И. Менделеева экстраординарным профессором Томского университета по кафедре детских болезней был назначен Л. Л. Бартенев, племянник его первой жены. Дружеские отношения сохранялись и тогда, когда в 1880 г. Д. И. Менделеев женился второй раз на Анне Ивановне Поповой, художнице.

Несколько членов семьи Менделеевых жили в Томске. Брат Дмитрия Ивановича, Николай Иванович Менделеев, работал в конце XIX в. здесь врачом в Переселенческом управлении Томской губернии. Он состоял в Обществе естествоиспытателей и врачей при Томском университете, инициатором основания которого и первым председателем был В. М. Флоринский. Другой племянник Д. И. Менделеева, Федор Яковлевич Капустин (1856–1936), физик, выпускник физико-математического факультета С.-Петербургского университета, как уже говорилось выше, являлся с 1889 по 1909 г. профессором Томского университета, а его жена, Августина Степановна, сестра знаменитого изобретателя радио А. С. Попова, была известной в городе художницей.

Еще один член большой семьи Менделеевых – профессор Томского университета медик Алексей Александрович Кулябко (1866–1930), женатый на племяннице Дмитрия Ивановича, Марии Ивановне (1853–1910). Он прославился тем, что впервые в мире (1902 г.) «оживил» сердце ребенка спустя 20 часов после смерти, заложив основы современной трансплантации.

ЗНАЕТЕ ЛИ ВЫ, ЧТО...

✎ Выпускник физического факультета Томского университета В. Е. Зуев (1925–2003) был основателем первого в Томске академического учреждения – Института оптики атмосферы (с 1992 г. – Объединенный институт оптики атмосферы) на базе лаборатории инфракрасных излучений СФТИ. По его инициативе в 1979 г. был создан Томский филиал СО АН СССР (затем Томский научный центр), который он возглавлял до 1992 года. Член-корреспондент АН СССР (1970). Действительный член АН СССР (РАН) (1981). Герой социалистического труда (1985).




Университетский комплекс созданный в конце XIX — начале XX в. при участии Д. И. Менделеева и В. М. Флоринского, является уникальным историко-архитектурным памятником, одной из главных достопримечательностей города Томска и всей Сибири. Его статус как особо ценного объекта культурного наследия народов России был подтвержден Указом президента РФ в 1997 г. А для студентов, сотрудников и выпускников он был и остается любимой alma mater, Университетом с большой буквы.



**Хроника
создания
Томского
университета**





Основные даты, связанные с деятельностью Д. И. Менделеева и В. М. Флоринского в пользу Томска

1885

Флоринский назначен попечителем Западно-Сибирского учебного округа, в который вошли учебные заведения Западной Сибири и Казахстана. Совместно с Менделеевым занимался приглашением профессоров для будущего университета.

1893

В. М. Флоринский избран почетным членом Императорского Томского университета.

1895

Д. И. Менделеев сыграл большую роль в организации и учреждении первого за Уралом технического вуза, а В. М. Флоринский являлся председателем строительного комитета по возведению зданий технологического института.

1898

В. М. Флоринский за особые заслуги перед городом избран Почетным гражданином Томска.

1904

Совет Томского университета единогласно постановил избрать Д. И. Менделеева почетным членом Императорского Томского университета

Д. И. Менделеев, В. М. Флоринский.

Признание заслуг

ТАКИМ образом, В. М. Флоринский и Д. И. Менделеев много сделали не только для открытия, но и становления первых в Сибири высших учебных заведений. За заслуги перед Томским университетом они оба стали его Почетными членами. В. М. Флоринский в тот год, когда Томский университет выпустил из своих стен своих первых питомцев. 23 декабря 1893 г. на заседании совета университета по предложению профессора Н. Ф. Кащенко, В. М. Флоринский «в ознаменование его несомненных, выдающихся заслуг в деле основания... университета» был избран Почетным членом Императорского Томского университета.

В. М. Флоринскому на своем заседании Совет Императорского Томского университета 20 мая того же года, отмечая заслуги В. М. Флоринского при «создании и устройстве» Томского университета, решил преподнести ему от имени Совета альбом с видами университета и дарственной надписью: «Устроителю Императорского Томского университета».

Незадолго до отъезда из Сибири на заседании Томской городской думы 11 (23) мая 1898 г. В. М. Флоринский

ЗНАЕТЕ ЛИ ВЫ, ЧТО...

✎ Выпускник Томского технологического института (1958) Г. А. Месяц, действительный член (1984), вице-президент АН СССР (с 1991 г. РАН) в 1987–2013 гг. являлся в 1978–1984 гг. профессором кафедры электродинамики и квантовой теории поля, в 1984–1985 гг. заведующим кафедрой физики плазмы, которую он основал в ТГУ. Почетный доктор ТГУ (2006).



был удостоен звания Почетного гражданина г. Томска «в знак глубокой признательности за труды ... на пользу города».

В преддверии 70-летнего юбилея выдающегося химика Д. И. Менделеева 19 января 1904 г. на заседании совета Томского университета профессор Ф. К. Крюгер обратил с заявлением следующего содержания: «27 сего января исполнится 70 лет со дня рождения в г. Тобольске нашего знаменитого соотечественника Дмитрия Ивановича Менделеева. Указывать в русской учёной коллегии на учёные заслуги Дмитрия Ивановича и на его значение в науке, считаю не только излишним, но даже неуместным — они должны быть известны каждому образованному русскому человеку. Предлагаю почтить местного ученого — уроженца Сибири — ко дню его 70-летия избранием его в почетные члены Императорского Томского университета, первого в Сибири рассадника науки и просвещения».

В результате обсуждения заявления Ф. К. Крюгера совет единогласно постановил «избрать профессора Дмитрия Ивановича Менделеева, в виду научных его заслуг, известных в настоящее время всему образованному миру, в почётные члены Императорского Томского университета и ходатайствовать установленным порядком перед министром народного просвещения о присвоении ему этого звания; кроме того, к 27 января текущего года, когда г. Менделееву исполнится 70 лет со дня его рождения, послать ему приветственную телеграмму».

26 (29) января 1904 г. совет Томского университета обратился к попечителю Западно-Сибирского учебного округа Лаврентьеву с просьбой возбудить перед Министерством народного просвещения ходатайство о присвоении профессору Д. И. Менделееву звания почётного

члена Томского университета. В тот же день Д. И. Менделееву была направлена приветственная телеграмма.

В начале 1907 г. совет Томского университета через попечителя Западно-Сибирского учебного округа обратился в Министерство народного просвещения с просьбой разрешить установить в актовом зале портрет Д. И. Менделеева.

11 (24) апреля 1907 г. министр народного просвещения ответил попечителю: «...уведомляю Вас, что на основании Высочайшего повеления 5-го декабря 1881 г., я, со своей стороны, не встречаю препятствий к постановке портрета Д. И. Менделеева в актовом зале вверенного Вам университета. Что же касается ходатайства об оставлении покойного навсегда в списке почетных членов университета, то я, министр, затрудняюсь выразить на сие свое согласие, ибо действующие законоположения, разрешая назначение почетных членов, не предусматривают возможности ходатайств о сохранении звания за лицами умершими. Принимая, однако, во внимание особо выдающиеся заслуги Д. И. Менделеева и желание совета названного университета выделить покойного из общего числа как бывших, так и настоящих почетных членов оно, я полагаю бы более целесообразным поместить под портретом Д. И. Менделеева надпись, в коей было бы обозначено его звание, как почетного члена университета».

20 января (2 февраля) 1908 г., в первую годовщину смерти великого ученого, состоялось торжественное заседание Общества естествоиспытателей и врачей при Императорском Томском университете, посвященное памяти Д. И. Менделеева. Газета «Сибирская жизнь» писала: «Актовый зал... был полон. Публика, не попавшая в зал, толпилась у дверей в коридора. Зал был украшен портретами Дмитрия Ивановича, обвитыми зеленью. В публике — представители нашего ученого мира».

Председательствовавший профессор А. А. Кулябко, в частности, сказал:



Портрет Д. И. Менделеева

БОЖІЕЮ МИЛОСТІЮ
МЫ, АЛЕКСАНДРЪ ТРЕТІЙ,
ИМПЕРАТОРЪ И САМОДЕРЖЕЦЪ
ВСЕРОССИЙСКІЙ, ЦАРЬ ПОЛЬСКІЙ,
ВЕЛИКІЙ КНЯЗЬ ФИНЛЯНДСКІЙ,
И ПРОЧАЯ, И ПРОЧАЯ, И ПРОЧАЯ.

Нашему Дѣйствительному Стат-
скому Советнику, Помощнику Западно-Сибир-
скаго гражданскаго округа Василию Флоринскому.

Во вниманіи къ ревностной службѣ
вашей и отличными трудами, Всемилос-
тивѣйше пожаловали Мы васъ кавал-
еромъ Императорскаго ордена На-
шего Святыя Анны первой степени, ко-
го знаки, при себѣ препровождая, пове-
щаемъ вамъ возложить на себя и но-
сить по установленію. Требуемъ къ

Указъ Александра III
о награжденіи
В.М. Флоринскаго
орденомъ Св. Анны 1 ст.
(1888 г.)

«Память Дмитрия Ивановича Менделеева дорога каждому русскому сердцу, но для нас, для Томского университета, она вдвойне, тройне дорога. Менделеев дорог нам, как наш земляк, — уроженец Сибири, как один из немногих почетных членов нашего Университета; он дорог нам как человек, всегда с живым интересом относившийся к судьбам своей далекой родины и своим высоким нравственным авторитетом много способствовавший возникновению в Сибири центра высшего просвещения».


На этом же заседании профессор П. П. Орлов прочитал подробную биографию Д. И. Менделеева, а профессор Ф. Я. Капустин сделал сообщение о трудах Д. И. Менделеева в области физики.

На заседании, состоявшемся 15 (28) февраля того же года был поднят вопрос об учреждении в Томском университете стипендии Д. И. Менделеева и избрана комиссия в составе профессоров А. А. Кулябко, В. М. Мыша, В. В. Сапожникова, П. П. Орлова, Ф. Я. Капустина и Г. Н. Потанина. Однако, насколько известно из протоколов общества, это дело тогда не было доведено до конца.

В ознаменование выдающегося вклада Почетного члена Императорского Томского университета Д. И. Менделеева в дело развития высшего образования в России, становления и развития Томского университета Ученым советом ТГУ в 2004 г. была учреждена стипендия имени Д. И. Менделеева для аспирантов естественных факультетов Томского государственного университета. Аналогичная по статусу стипендия для аспирантов гуманитарных факультетов носит имя В. М. Флоринского

В 2012 г. в Томском университете учреждена также медаль «Д. И. Менделеев — почетный член Томского университета», которой награждаются ученые, достигшие значительных результатов, и лица, имеющие особые заслуги в развитии науки и образования в университете.

ЗНАЕТЕ ЛИ ВЫ, ЧТО...

 В 1925 г. под руководством профессора А. Б. Сапожникова построена опытная коротковолновая станция с позывными ТУК (Томск. Университет. Короткие), затем с позывными РА-19, проработавшая около пяти лет.

М. Н. П.
ЗАПАДНО-СИБИРСКИЙ УЧЕБНЫЙ ОКРУГ.
Ректоръ
ИМПЕРАТОРСКАГО
Томскаго Университета.

№ марта 1904 г.

№ 1934.

Его Превосходительству,
Дмитрию Ивановичу
Менделееву.

125/1
Императорскому Государю,
Дмитрию Ивановичу!

Временно-Управляющий Ми-
нистерством Народнаго Просвѣщенія,
г. Товарищу Министра, предложе-
нная отъ 27 января сего года
за № 7071, утвердила Васъ въ зва-
нии почетнаго члена первого въ
Сибири Императорскаго Том-
скаго университета по случаю ис-
полнѣвшагося 70 лѣтїа со дня Ваш-
го рожденія въ г. Мобольскѣ.

Объ этомъ считанъ приятнымъ
долгомъ уведомить Ваше Прево-
сходительство въ Дополненіе къ теле-
граммѣ отъ 26 января т. г.

Покорнѣйше прошу принять
увереніе въ совершенномъ уваженіи
и искренней преданности

И. Куприяновъ

В настоящее время в Национальном исследовательском Томском государственном университете создан Научный Фонд имени Д. И. Менделеева, который «поддерживает фундаментальные и прикладные научные исследования, направленные на решение стратегических задач развития ТГУ при постоянном взаимодействии с ученым советом ТГУ и объединенным научно-техническим советом (ОНТС) ТГУ». Фонд призван материально поддерживать и стимулировать академическую активность научно-педагогических работников ТГУ, способствовать интеграции результатов научной деятельности и образовательного процесса путем широкого привлечения преподавателей, студентов и аспирантов к научно-исследовательской работе.





Минералогический музей, 1908 год



П. Н. Крылов
в ботаническом
кабинете

О вкладе ученых ТГУ

в развитие Томской высшей школы

ИСТОРИЯ Томского университета связана с именами многих выдающихся представителей отечественной и мировой науки. Среди почетных членов Императорского Томского университета были выдающийся нобелевский лауреат А. Дюнан, академик И. П. Павлов, вице-председатель Русского географического общества П. П. Семенов-Тянь-Шанский, английский физиолог А. Уоллер. В годы Гражданской войны в Томском университете в должности младшего ассистента кафедры физики работал будущий Нобелевский лауреат Н. Н. Семенов.

Уже в дореволюционный период в Томском университете было положено начало формированию научных направлений и школ в области ботаники (В. В. Сапожников, П. Н. Крылов), зоологии (Н. Ф. Кашенко, М. Д. Рузский), физики (Ф. Я. Капустин, А. П. Поспелов), химии (П. П. Орлов), физиологии (В. Н. Великий, А. А. Кулябко), права (И. А. Базанов, И. А. Малиновский, Н. Н. Розин, Н. Я. Новомбергский), минералогии (А. М. Зайцев, П. П. Пилипенко), экономики (М. Н. Соболев, М. И. Боголепов, П. И. Лященко). Несколько научных школ создано в области медицины (М. Г. Курлов, П. В. Буржинский, Н. В. Вершинин, П. В. Бутягин, П. П. Авроров, Э. Г. Салищев, П. И. Тихов, Н. И. Березнеговский и др.).

Результаты исследований томских медиков в рассматриваемый период были известны не только в России, но



Профессор А.А. Кулябко (1910 г.)

ЗНАЕТЕ ЛИ ВЫ, ЧТО...

В 1911 г. на съезде международной сейсмической ассоциации в г. Манчестере было принято решение о создании в Томске как центре Евразийского континента геодинамической станции мирового значения. Станция была построена на территории ботанического сада университета и начала свою работу 25 сентября 1912 г. Она предназначалась для наблюдений за деформацией земли под влиянием лунно-солнечного притяжения.



Профессор Томского университета
А. А. Кулябко читает лекцию студентам
медицинского факультета (1910 г.)

и за рубежом. Открытия мирового значения по оживлению сердца были сделаны А. А. Кулябко, труды которого явились предтечей современной трансплантологии.

П. П. Авроров и А. Д. Тимофеевский одними из первых русских ученых успешно осуществили работу по культивированию тканей вне организма. П. Н. Лащенко еще задолго до открытия известного английского микробиолога А. Флеминга установил бактерицидное действие белка, обусловленное наличием в нем лизоцима — антибиотика животного происхождения. опыты, проводившиеся профессором Г. М. Иосифовым, были использованы в российской практике бальзамирования.

Уникальные операции на базе клиник Томского университета проводили профессора Э. Г. Салищев, П. И. Тихов, В. Д. Добромислов, В. М. Мыш, А. А. Введенский, И. Н. Грамматикати, Ф. А. Ерофеев, С. В. Лобанов


и др. Профессором И. Н. Грамматикати был разработан способ лечения воспалительных заболеваний в гинекологии, который нашел широкое применение в российской и мировой практике, получив название «способ профессора Грамматикати». Томские офтальмологи в дореволюционный период организовали несколько «летучих глазных отрядов», которые не только регистрировали статистику глазных болезней, но и лечили наиболее распространенное в то время заболевание трахомой.

Томский университет с самого начала своего существования поддерживал тесные связи с Императорской Петербургской Академией наук. Так, ботаник П. Н. Крылов работал в Ботаническом музее АН в Петербурге, а в 1920-х гг. был избран членом-корреспондентом АН СССР. Профессор химии П. П. Орлов в начале XX в. по заданию академика В. И. Вернадского занимался изучением радиоактивности сибирских природных вод и минералов.

Много сделали ученые Томского университета для популяризации научных знаний, читая научно-популярные знания в Томске, других городах Сибири.

Традиции, заложенные В. М. Флоринским и Д. И. Менделеевым, первыми профессорами и преподавателями, нашли свое продолжение и дальнейшее развитие в последующие периоды истории Томского университета. В советский период в ТГУ сформировались научные направления и школы в различных областях знания. В их становление и развитие внесли физики В. Д. Кузнецов, В. М. Кудрявцева, М. А. Большанина, Н. А. Прилежаева, В. И. Данилова, В. А. Преснов, радиофизики В. Н. Кессених, А. Б. Сапожников, М. С. Бобровников, В. Е. Зуев, математики Л. А. Вишневский, П. П. Куфарев, геологи В. А. Хахлов, И. К. Баженов, А. Я. Булынников, М. П. Кортусов, Б. М. Тюлюпо, географы М. В. Тронов и Г. Г. Григор, биологи В. П. Чехов, В. В. Ревердатто, Л. П. Сергиевская, Б. Г. Иоганзен, Л. В. Шумилова, Н. Н. Карташова, химики Б. В. Тронов, А. П. Бунтин, Г. А. Катаев, историки А. И. Данилов, И. М. Разгон, З. Я. Бояршинова, С. С. Григорцевич, философы

ЗНАЕТЕ ЛИ ВЫ, ЧТО...

 В 1923 г. в дни визита в университет наркома просвещения А. В. Луначарского профессор ТГУ А. А. Кулябко продемонстрировал опыт оживления головы собаки. Рассказ об этом событии вдохновил писателя-фантаста А. Белыева на написание повести «Голова профессора Доуэля».

К. П. Ярошевский, П. В. Копнин, А. К. Сухотин, филологи В. В. Палагина, Ф. З. Канунова, Н. Н. Киселев, О. И. Блинова, юристы А. И. Ким, А. Л. Ременсон, В. Н. Щеглов, Б. Л. Хаскельберг, экономисты А. П. Бычков и М. П. Евсеев.

Несмотря на трудности 1990-х гг., Томскому университету удалось сохранить и упрочить свое положение как классического университета. Этому способствовали в первую очередь интеграция обучения с научно-исследовательской работой, развитие фундаментальных исследований во всех основных областях современного знания, оптимальное сочетание фундаментальных и прикладных научных исследований и профессионально-образовательных программ.

В 2009 г. была принята Программа развития Томского государственного университета на 2010-2019 гг., предусматривающая формирование на базе ТГУ исследовательского классического университета мирового уровня, «выполняющего фундаментальные и прикладные научные исследования и разработки для высокотехнологических отраслей экономики и социальной сферы с соответствующим кадровым сопровождением, реализующего эффективные формы интеграции науки и образования». Помимо совершенствования образовательной и научно-инновационной деятельности программа предусматривала развитие информационно-коммуникационной среды и системы управления университетом.

В 2010 г. ТГУ выиграл конкурс на присвоение категории «Национальный исследовательский университет». В том же году университет стал победителем в конкурсах, организованных Правительством РФ (постановления № 218 — совместные исследования с предприятиями; № 219 — развитие инновационной структуры; № 220 — приглашение ученых мирового уровня). Это позволило реализовать пять комплексных проектов по созданию высокотехнологичного производства и пять проектов создания лабораторий мирового уровня с привлечением ведущих зарубежных ученых.


Новым этапом в развитии Томского университета стало его вхождение в число ведущих вузов страны, чьи программы направлены на повышение международной конкурентоспособности.


Среди профессоров ТГУ есть ряд представителей международной научной элиты. Это эколог, член Шведской королевской академии наук Т. Каллаган (Швеция), медик, нобелевский лауреат Х. цур Хаузен (Германия), психолог Ю. Ковас (Великобритания), биолог Ю. Кжышковска (Германия) и др.

В последние годы почетными докторами Томского государственного университета избраны бывший ректор ТГУ А. П. Бычков, директор СФТИ М. А. Кривов, английский биолог Дж. Маркванд, бельгийский историк-международник Э. Ремакль, ректор МГУ В. А. Садовничий, академик РАН, нобелевский лауреат физик Ж. И. Алферов, нынешний президент РАН В. Е. Фортов, академики РАН А. Л. Асеев, В. Е. Зуев (выпускник ТГУ), Г. В. Сакович (выпускник ТГУ), В. Е. Панин (выпускник ТГУ), А. Э. Конторович (выпускник ТГУ), А. М. Липанов (выпускник ТГУ), б. вице-президент РАН, академик Г. А. Месяц, член-корреспондент РАН М. В. Кабанов (выпускник ТГУ), министр природных ресурсов в Правительстве РФ В. П. Орлов (выпускник ТГУ), космонавт В. А. Джанибеков, министры общего и профессионального образования А. Н. Тихонов и В. М. Филиппов, поэт Е. А. Евтушенко, дирижер В. А. Гергиев.

Национальный исследовательский Томский государственный университет, у истоков которого стояли Д. И. Менделеев и В. М. Флоринский, вот уже на протяжении почти 140 лет по основным принципам своей деятельности функционирует как «классический университет исследовательского типа с современной системой образования, сочетающей учебный процесс на базе фундаментальных научных исследований и удовлетворения духовных потребностей личности, университет, участвующий в решении сложнейших проблем современности, университет, принявший вызов времени».

ЗНАЕТЕ ЛИ ВЫ, ЧТО...

 Н. А. Прилежаева и В. М. Кудрявцева стали первыми женщинами в стране, которым была присуждена степень доктора наук в области физики.

 В 1931 г. сотрудник СФТИ В. Г. Денисов (отец выпускника ФМФ, будущего известного композитора Эдисона Денисова) осуществил первый опыт передачи и приема изображения на основе механического телевидения.

Литература

1. Государственный архив Томской области. Ф. 125. Оп. 1. Д. 474 (О проектных чертежах на постройку здания университета в г. Томске. 25.06.75 — 30.03.1878). — 372 л.
2. Письмо З. М. Цибульского великому князю Константину Николаевичу от 3 авг. 1877 г. / Музей истории ТГУ. Ф. З. М. Цибульский.
3. Ефимов А. И. Историческая справка об учреждении и открытии Томского технологического института Императора Николая II / Известия Томского технологического института. 1903. Кн. 1. — С. 1-88.
4. Описание празднества, бывшего в г. Томске 26-27 августа 1880 г., по случаю закладки Сибирского университета. — Томск: Типография и литография Михайлова и Макушина, 1880. — 73 с.
5. Открытие Императорского Томского университета 22 июля 1888 года. — Томск: Типо-литография Михайлова и Макушина, 1888.
6. Труды комиссии, учрежденной по высочайшему повелению для изучения вопроса об избрании города Томска для Сибирского университета. — СПб., 1878.
7. Катанаев Г. Е. На заре сибирского самосознания. — Новосибирск, 2005.
8. Дмитриев-Мамонов А. И. К истории первого университета в Сибири / Там же. С. 230-267.

9. Флоринский В. М. Записки и воспоминания. 1875–1880 / Императорский Томский университет в воспоминаниях современников. — Томск: Изд-во Том. ун-та, 2014. С. 13–229.
10. Ядринцев Н. М. Сибирь как колония: к юбилею трехсотлетия. — СПб, 1882. — 472 с.
11. Д. И. Менделеев и В. М. Флоринский у истоков Томского университета / Под ред. Г. В. Майера и С. Ф. Фоминых. Томск: Изд-во Том. ун-та, 2009. — 92 с.
12. Некрылов С. А. Томский университет — первый научный центр в азиатской части России (середина 1870-х гг. — 1919 г.). — Томск: Изд-во Том. ун-та, 2010. Т. 1. — 514 с.
13. Почетные члены и почетные доктора Томского университета. — Под ред. Г. В. Майера и С. Ф. Фоминых. — Изд. 4-ое, испр. и доп. — Томск, 2015. — 140 с.
14. Томский университет: 135 лет в истории России. Составите: С. Ф. Фоминых, С. А. Некрылов, Е. М. Игнатенко, Е. А. Ханова, И. Б. Делич / Под ред. С. Ф. Фоминых, Е. М. Игнатенко. — Томск: Изд-во Том. ун-та, 2013. — 282 с.

Содержание:

Д. И. Менделеев и В. М. Флоринский у истоков Томского университета	8
1803—1875 гг. Как зарождалась идея Сибирского университета	12
1875—1878 гг. Томскому университету — быть!	18
1878—1880 гг. Обсуждение проектов зданий будущего университета	36
1880 г. Закладка и начало строительства	46
1888 г. Открытие университета. Сибирские Афины.....	52
Д. И. Менделеев, В. М. Флоринский, университет и Томск	64
Д. И. Менделеев, В. М. Флоринский. Признание заслуг.....	76
О вкладе ученых ТГУ в развитие томской высшей школы	84
Литература.....	89

**Д. И. Менделеев и В. М. Флоринский
в истории Томска**

Научно-популярное издание

Редактор — *К.Г. Шилько*

Издание подготовлено Управлением
информационной политики ТГУ,
учебно-научной лабораторией
«Сибирь: исторические традиции
и современность».

Макет — *В. А. Вершинин*

Художник — *В. А. Шведов*

Руководители проекта:

С. Ф. Фоминых, Ю. А. Эмер

Отв. за выпуск — *Е. М. Игнатенко*

Подписано в печать 28. 04. 2016 г.

Формат 84x108 1/16

Бумага офсетная. Печать цифровая

Печ. л. 5,75, усл. печ. л. 9,66

Тираж: 300 экз.

ISBN 978-5-94621-540-4



9 785946 215404

Издательский дом ТГУ, Томск,
Московский тр., 8

