



ЮБИЛЕИ РУССКИХ ХУДОЖНИКОВ

# ПОРТРЕТ И ПЕЙЗАЖ

ЖИВОПИСЬ





ХУДОЖНИКИ ТАТАРСТАНА  
В ГОСУДАРСТВЕННОМ МУЗЕЕ  
ИЗОБРАЗИТЕЛЬНЫХ ИСКУССТВ  
РЕСПУБЛИКИ ТАТАРСТАН



Казань, 2013

УДК 75.04(092)(069)  
ББК 85.147.612  
Ю 13

Каталог выставки печатается по решению Научно-методического совета Государственного музея изобразительных искусств Республики Татарстан

Директор ГМИИ РТ – Р.М. Нургалеева, заслуженный архитектор РТ  
Заместитель директора по хранению ГМИИ РТ – М.Н. Кутнова

Из собрания: Государственного музея изобразительных искусств Республики Татарстан

Научный редактор: Д.Д. Хисамова, заместитель директора по научному обеспечению и издательской деятельности ГМИИ РТ, научный сотрудник ИЯЛИ им. Г. Ибрагимова АН РТ  
Авторы статей: Д.К. Валеева, старший научный сотрудник ГМИИ РТ, кандидат искусствоведения, заслуженный деятель искусств РТ; М.Д. Иванов, старший научный сотрудник ГМИИ РТ; Г.А. Могильникова, заслуженный работник культуры РТ

Составители каталога:  
Н.Г. Герасимова, М.Д. Иванов, Д.Д. Хисамова

Ю 13 Юбилей русских художников. Портрет и пейзаж в отечественном искусстве XIX – начала XX века. Каталог выставки. – Казань: Заман, 2013. – 64с.: ил.

Издание подготовлено к выставке «Юбилей русских художников. Портрет и пейзаж в отечественном искусстве XIX – начала XX века». Март – апрель 2013 года.  
Государственный музей изобразительных искусств Республики Татарстан, Казань, ул. К. Маркса, 64

Куратор выставки – Д.Д. Хисамова  
Реставраторы: Н.М. Савельева, В.П. Хорьков, С.В. Яковлев

Ответственный редактор: Л.З. Миннуллина  
Редактор, корректор: В.Н. Музуров  
Фото: М.Ф. Гарифзянов, Ф.С. Губаев, А.Н. Жукова  
Обработка фото, дизайн, вёрстка: Г.А. Саморядова

ISBN 978-5-4428-0027-2

© Государственный музей изобразительных искусств Республики Татарстан, 2013  
© Издательство «Заман», дизайн, вёрстка, 2013

На обложке: А.И. Кандауров. Осень (Опавшие листья). 1894  
На стр. 4–5: Л.Л. Каменев. Речка на опушке леса (Пейзаж). 1875  
На стр. 15: А.А. Киселёв. Река Кура. 1892

Министерство культуры Республики Татарстан  
Государственный музей изобразительных искусств Республики Татарстан

ЮБИЛЕЙ РУССКИХ ХУДОЖНИКОВ

# ПОРТРЕТ И ПЕЙЗАЖ

## В ОТЕЧЕСТВЕННОМ ИСКУССТВЕ

XIX – начала XX века  
из собрания Государственного  
музея изобразительных искусств  
Республики Татарстан

## ЖИВОПИСЬ

Каталог выставки

Март – апрель 2013

Государственный музей изобразительных искусств Республики Татарстан

Выставка «Юбилей русских художников. Портрет и пейзаж в отечественном искусстве начала XIX – XX века из собрания ГМИИ РТ» раскрывает страницы развития центральных жанров изобразительного искусства – портрета и пейзажа – на протяжении полутора веков. Государственный музей изобразительных искусств Республики Татарстан по праву гордится собранием русского искусства, представленным произведениями выдающихся мастеров кисти – Левицкого, Боровиковского, Кипренского, Тропинина, Айвазовского, Левитана и многих других.

Вниманию ценителей искусства представлена выставка, собравшая в одном пространстве произведения русских художников, для которых 2013 год стал юбилейным, – как мастеров всероссийского уровня, так и художников Казанского края. Выставка портрета и пейзажа в Государственном музее изобразительных искусств Республики Татарстан предоставляет возможность проследить эволюцию жанров, увидеть, как с изменениями исторической ситуации в России менялся общий художественный стиль – от классицизма и романтизма начала XIX века до стиля модерн и различных течений русского искусства начала XX века.

Выставка и настоящий каталог являются данью памяти выдающемуся исследователю изобразительного искусства России и Татарстана, создателю и автору Каталога коллекции живописи XVII – начала XX века Государственного музея изобразительных искусств Республики Татарстан Г.А. Могильниковой, которой в этом году исполнилось бы 85 лет.

Розалия Нургалеева, директор Государственного музея изобразительных искусств Республики Татарстан



## ИСТОРИЯ ФОРМИРОВАНИЯ КОЛЛЕКЦИИ РУССКОЙ ЖИВОПИСИ ГОСУДАРСТВЕННОГО МУЗЕЯ ИЗОБРАЗИТЕЛЬНЫХ ИСКУССТВ РЕСПУБЛИКИ ТАТАРСТАН\*

**Б**огатое собрание русской живописи XVII – начала XX века Государственного музея изобразительных искусств Республики Татарстан формировалось постепенно на протяжении столетия.

Основу его составила частная коллекция картин и рисунков, принадлежавшая местному учёному и краеведу Андрею Фёдоровичу Лихачёву (1832–1890). После его кончины эта коллекция вместе с предметами археологии, нумизматики и этнографии была куплена у вдовы братом собирателя контр-адмиралом Иваном Фёдоровичем Лихачёвым. Продолжая благородную традицию передовых деятелей русской художественной культуры и, в первую очередь, П.М.Третьякова и А.П.Боголюбова, он в 1891 году подарил коллекцию городу для организации в Казани публичного музея, оговорив столь щедрый дар условиями: неделимость её, присвоение имени «Музей А.Ф.Лихачёва» и попечительство представителей рода Лихачёвых.

Из литературных источников известно, что некоторые произведения он купил за границей в 1860–1870-х годах, когда трижды посетил Италию, Германию и Францию. Другие приобрёл на различных аукционах, в антикварных лавках Москвы и Петербурга, приобретал картины и в Казани у частных лиц, родственников, знакомых, на выставках-аукционах, проводимых в городе.

Состав русской коллекции (около ста экспонатов) сложился благодаря личным знакомствам с художниками – А.В.Гине и И.И.Шишкиным. Долгие годы Лихачёв поддерживал связь с В.Г.Худяковым. Можно предположить, что Лихачёв познакомился с побывавшим в Казани в 1875–1876 годах Л.Л.Каменевым, в результате чего его коллекция пополнилась картинами художника, а также эскизами В.Г.Перова. Среди собранных Лихачёвым живописных работ русской школы, представленной именами И.К.Айвазовского, А.Е.Егорова, Я.Ф.Капкова, Т.А.Неффа, В.М.Резанова, М.И.Скотти, Н.Г.Чернецова и других, находились произведения, составившие славу его коллекции, – портреты купцов А.И.Борисова и И.И.Билибина кисти Д.Г.Левицкого, купленные в Казани, и «Портрет танцовщицы Татьяны Сергеевны Карпаковой» В.А.Тропинина, приобретённый из собрания разорившегося московского промышленника и коллекционера В.А.Кокорева, давнего знакомого семьи Лихачёва. Эти работы в 1905 году экспонировались на историко-художественной выставке русских портретов в Таврическом дворце в Петербурге.

В дореволюционное время «лихачёвский отдел» не пополнялся и долго сохранял облик частного собрания («музей в музее»). Тем не менее, художественный фонд городского музея, хотя и незначительно, увеличивался, в основном за счёт пожертвований.

Новый этап формирования коллекции начался после октябрьских событий 1917 года. В 1919 году музей был реорганизован и получил статус Губернского (впоследствии Республиканского) краеведческого музея. Всё лихачёвское собрание в нарушение условий завещания о неделимости коллекции, но «в новых интересах дела» и ввиду «неоспоримых научных требований» было расформировано и распределено по другим отделам. Коллекция изобразительного искусства вошла в состав вновь созданного художественного отдела (впоследствии художественной галереи краеведческого музея), который возглавил специалист – художник и искусствовед П.М.Дульский. Его стараниями и инициативой, при помощи его коллег П.Е.Корнилова, А.Н.Тришевского, В.В.Егерева, П.А.Радимова, В.П.Соколова и профессора Казанского университета А.М.Миранова отдел стал многопрофильным и быстро пополнялся. Собрание художественных произведений приняло планомерный характер. И уже через несколько лет коллекция значительно увеличилась, обогатившись уникальными произведениями отечественного искусства. На выделенные отделу средства сразу же были куплены картина Л.Л.Каменева «Вид на реку Казанку» (1875) в Москве и «Портрет артистки (?) Елизаветы Игнатьевны Литвинской» Г.И.Торопова в Казани. Как необходимое слагаемое собрания стала формироваться коллекция искусства местного края и её дореволюционный раздел. Большой вклад в комплектование музея внесли Наркомпросы РСФСР и ТАССР, их коллегии по делам музеев и охраны памятников искусства и старины и музейные фонды.

В 1919 году Всероссийская коллегия по делам музеев через И.Э.Грабаря передала в дар музею «славную коллекцию из ряда первоклассных имён»: В.К.Бялыницкого-Бирули, Ф.А.Васильева, С.Ю.Жуковского, П.И.Петровичева, И.Е.Репина, К.А.Коровина. От казанского подотдела Всероссийской коллегии в музей стали поступать произведения искусства из нацио-

нализованных помещичьих усадеб (собрания Толстых, Молоствовых, Л.В.Кекина и др.). Выдающуюся роль в пополнении художественного отдела музея сыграла патриотически настроенная интеллигенция. Почин в деле частных пожертвований взял на себя казанский учёный-медик В.С.Груздев. В 1919 году он преподнёс музею в дар раннюю работу И.Е.Репина «Читающая девушка» (1870). Ценный вклад в формирование музейной коллекции внёс и московский собиратель, уроженец города Чистополя Казанской губернии Е.Д.Мясников. Он передал большое количество работ современных ему художников – представителей различных художественных группировок начала XX века: К.Ф.Богаевского, И.Э.Грабаря, Н.В.Мещерина, П.П.Кончаловского, А.И.Мильмана и др. В это же время музей приобрёл у казанского художника, издателя и коллекционера А.Ф.Мантеля большую коллекцию графических и живописных работ отечественных мастеров конца XIX – начала XX века, входивших в объединение «Мир искусства»: А.Н.Бенуа, И.Я.Билибина, А.Ф.Гауша, Б.М.Кустодиева, А.Ф.Львова, Д.И.Митрохина, М.Н.Чемберс-Билибиной.

Важным для истории комплектования отдела стал 1920 год. Музею исполнилось двадцать пять лет. Он был преобразован из Губернского в Центральный музей Татарской АССР с художественным отделом. В честь юбилейной даты Государственный музейный фонд передал музею сто тридцать две работы художников разных направлений и стилей 1900-х годов – «Мира искусства», «Союза русских художников», «Бубнового валета», «Голубой розы». Это было самое крупное поступление в музей за все годы его существования и самая ценная коллекция в его собрании. Среди переданных работ полотна К.Ф.Богаевского, И.Э.Грабаря, С.В.Иванова, портреты, пейзажи и натюрморты Н.С.Гончаровой, П.П.Кончаловского, М.Ф.Ларионова, А.В.Лентулова, И.И.Машкова, В.В.Рождественского, П.С.Уткина, Р.Р.Фалька, скульптуры С.Т.Коненкова,

\*Текст даётся в сокращении. Полностью опубликован в издании «Русское искусство XVII – начала XX века. Живопись. Каталог. Автор-сост. Г.А.Могильникова. – Казань, 2005. – с. 9–16.

И.С. Ефимова, Н.В. Крандиевской. Все присланные работы были показаны в Казани в 1920 году на грандиозной выставке искусства и науки.

От отдела по делам музеев Наркомпроса РСФСР поступила часть коллекции московского собирателя С.А. Бахрушина. В её состав входили живописные работы, воплощавшие в себе художественные тенденции эпохи рубежа XIX–XX веков: «Женщина в жёлтом» (1902) И.Э. Браза, «Женщина в белом» А.Я. Головина, этюды натурщиц Ф.В. Боткина и К.А. Коровина, «Дама в голубом» (1906) Б.М. Кустодиева, «Боярышня» (1897) С.В. Малютина.

В 1921 году от Отдела по делам музеев было получено несколько портретов Р.А. Ступина – представителя Арзамасской школы живописи. Значительными были поступления конца 1920-х годов. В 1926 году музею были переданы картины И.И. Шишкина и Г. Доу. В 1927 году Государственный музейный фонд вторично передал музею ещё тридцать пять работ русской классики – картины, портреты и пейзажи И.К. Айвазовского, М.И. Бочарова, Н.В. Неврева, В.В. Пукирева, А.К. Саврасова, В.Д. Поленова. В 1928 году музей получил несколько живописных портретов из Казанского государственного университета.

В это же время музей пополнился большой партией картин, до 1917 года принадлежавших Ольге Сергеевне Александровой-Гейнс, попечительнице учебных заведений и приютов, жертвовавшей на православные и мусульманские религиозные общины. Она обладала достаточно интересной и ценной коллекцией отечественной живописи (более 80 работ) и гравюр западноевропейских мастеров. В её собрании преобладали произведения русской реалистической школы второй половины XIX века: пейзажи И.К. Айвазовского, А.П. Боголюбова, А.В. Гине, Г.П. Кондратенко, Л.Ф. Лагорио, И.И. Шишкина, жанровые картины П.О. Ковалевского и К.А. Трутовского. В собрании находились также два портрета кисти И.Е. Репина, запечатлевшие облик собирательницы и её супруга –

генерал-губернатора Казани А.К. Гейнса. Желая сделать свою коллекцию общедоступной для обозрения, Ольга Сергеевна открыла её для публики в 1916 году, устроив выставку и издав каталог, а в 1917 году безвозмездно передала собранные ею художественные произведения в дар организованному в Казани Северо-Восточному археологическому институту. После его закрытия картины перешли сначала в Восточно-педагогический институт, а через семь лет почти в полном составе – в фонды художественного отдела музея.

Начало 1930-х годов – также время интенсивного пополнения коллекции. В числе пятидесяти одной работы из Государственной Третьяковской галереи были произведения В.Л. Боровиковского, К.П. Брюллова, В.А. Тропинина, В.В. Верещагина, М.Н. Воробьёва, М.Ф. Ларионова, И.И. Левитана, П.П. Кончаловского, И.И. Машкова, Н.В. Неврева, И.М. Прянишникова, Н.Г. Чернецова. Из двадцати пяти работ Государственного Русского музея наиболее значительны произведения кисти Ф.С. Рокотова, И.Е. Репина, В.А. Серова, А.Н. Куинджи. Крупным поступлением в музей стала также коллекция живописных работ и скульптур, переданная в 1941 году из Казанского художественного училища — преемника Казанской художественной школы, открытой, как и музей, в 1895 году.

Школа была организована по инициативе казанских художников Н.И. Бельковича, А.И. Денисова, Г.А. Медведева, Х.Н. Скорнякова – выпускников Петербургской Академии художеств и при её содействии. На протяжении многих лет Академия опекала школу и систематически комплектовала её учебный художественный музей работами русских художников и своих выпускников. С выставок, которые устраивала школа при участии членов Академии художеств и иногородних художников, в дар её музею поступили картины А.А. Киселёва, И.Е. Репина, И.И. Шишкина, А.И. Кандаурова, А.В. Куренного, П.Д. Шмарова, А.Р. Эберлинга. В 1914 году коллекцию школьного

музея пополнили художники Общества им. А.И. Куинджи, передав ему шесть этюдов мастера.

Вся эта коллекция вместе с работами первых педагогов-организаторов школы и бывших её учеников в начале Великой Отечественной войны перешла в музейное собрание, дополнив и усилив его. Коллекция в основном была сохранена и продолжала расти за счёт музейных закупок у казанцев и эвакуированных граждан. Так были приобретены работы А.П. Боголюбова, И.Н. Крамского, А.М. Корина, В.Е. Маковского, А.И. Мещерского, П.М. Боклевского.

Большую потерю понёс музей в 1930–1940-е годы, когда из его фондов были похищены двадцать три работы русских художников второй половины XIX века. Некоторые из утраченных картин впоследствии вернулись в музей. Ещё один удар ждал коллекцию позднее: в 1950-е годы были списаны как формалистические работы молодых художников-авангардистов начала XX века – Н.М. Григорьева, Л.С. Поповой, А.М. Родченко, О.В. Розановой, С.В. Романовича, А.В. Шевченко, об их судьбе до сих пор ничего не известно.

Художественный фонд музея продолжал пополняться. Во второй половине 1950-х годов собрание увеличилось за счёт поступления художественных произведений из Тетюшского районного музея: живописных и графических работ петербургского ядра «Мира искусства», собранных в начале XX века А.Ф. Мантелем, в бытность его директором этого музея. В последующие годы музей продолжал находить произведения у казанских старожилов. Так, были приобретены в казанских частных собраниях А.М. Густова, В.В. Егеря и их наследников картины П.О. Ковалевского, Н.Е. Рачкова, Ф.А. Васильева, А.А. Киселёва, М.Г. Малышева, А.А. Рылова, И.И. Шишкина, Л.В. Туржанского, Н.А. Ярошенко и польских художников К. Войняковского и И. Сикорского, живописные и графические работы местных художников, скульп-

турные произведения П.П. Забелло, Д.И. Иенсена, П.К. Клодта, Е.А. Лансере, Н.А. Лаврецкого, Я.П. Сеяркова.

К началу 1970-х годов в музее в целом закончилось формирование собрания русской живописи, и ведущие мастера XVIII – XX веков в коллекции были представлены. Однако в её составе оставались пробелы, восполнять которые пришлось в последующие годы. Были приобретены у жителей Казани картины Л.К. Плахова, И.Т. Дурнова, А.Н. Шурыгина. Отдельные работы музей приобрёл у московских наследников П.В. Кузнецова и Р.Р. Фалька.

В результате создания самостоятельного Музея изобразительных искусств расширились и задачи собирательства. Благодаря этому музей обогатился значительными новыми приобретениями: картинами В.Э. Борисова-Мусатова, Е.Е. Волкова, М.М. Гермашева, М.М. Гужавина, П.П. Джогина, М.К. Клодта, А.П. Рябушкина, П.П. Соколова, Е.С. Сорокина, А.С. Степанова, А.Н. Шильдера, В.А. Щеголькова. Расширилось и наследие художников, работы которых уже имелись в фондах музея: А.Е. Архипова, И.С. Горюшкина-Сорокопудова, Н.П. Крымова, Б.М. Кустодиева, И.И. Машкова, Р.Р. Фалька, К.Ф. Юона. Особое внимание музей уделял поискам произведений нашего земляка И.И. Шишкина. Благодаря содействию Государственного Русского музея и Министерства культуры РСФСР удалось собрать замечательную коллекцию работ этого художника, насчитывающую в настоящее время около сорока живописных полотен и более трёхсот графических листов различных творческих периодов.

Публикуя свои коллекции, музей вводит их в актив отечественного искусства и надеется, что обнародование его художественных сокровищ вызовет интерес у искусствоведов, музейных сотрудников, художников и всех любителей русского изобразительного искусства.

*Галина Могильникова*

**В**ыставка «Портрет и пейзаж в отечественном искусстве из фондов ГМИИ РТ. Юбилей русских художников» представляет сравнительно небольшой круг художников, для которых 2013 год стал юбилейным. Самое старшее поколение авторов на выставке – портретисты, родившиеся ещё в конце XVIII века.

Творчество Л.Д. Крюкова (230 лет) представлено в ГМИИ РТ тремя портретами казанского периода: А.А. Фукс (поэтессы, жены профессора К.Ф. Фукса), М.С. Коринфской (жены архитектора М.П. Коринфского) и И.И. Протопопова (учителя рисования Казанской гимназии). Для экспонирования выбран лишь один (последний) портрет, поскольку остальные находятся в постоянной экспозиции НХГ. Кроме того, этот портрет совсем недавно был передан музею из НМ РТ и мало известен казанскому зрителю. В ГМИИ РТ хранятся две работы К.Я. Рейхеля (225 лет) – портреты декабриста С.П. Трубецкого и генеральши М.П. Леонтьевой (экспонируется). Таким образом, продолжена казанская тема – Леонтьева была сестрой губернатора С.П. Шипова... Оба мастера учились в Петербурге в самом начале XIX века. Их младшая современница М.Т. Дурнова (215 лет) представлена на выставке единственной имеющейся в музее работой – «Портретом неизвестной» (1824).

Следующее поколение живописцев-юбиляров в музее – З.И. Иванов (205 лет), Н.Е. Сверчков (195 лет) и пейзажист В.К. Шульман (200 лет). Сверчков и лейтенант Шульман учились в Петербурге, стали в своё время академиками. А вот Зиновий Иванов, так же как и Лев Дмитриевич Крюков, – крепостной крес-

тьянин; он обучался в Нижнем Новгороде и Арзамасе (в школе живописи А.В. Ступина) и дослужился лишь до учителя рисования во 2-й Казанской мужской гимназии. Его «Портрет книгопродавца А.Г. Мясникова» (1839) и «Гусар на лошади» Н.Е. Сверчкова (датируется серединой XIX века) продолжают галерею известных казанцев.

Далее следует упомянуть ровесников – портретиста И.И. Журавлёва и пейзажиста Л.Л. Каменева (180 лет). Они также были связаны с Казанью. Журавлёв получил от АХ звание учителя рисования (в 1866) и занимался преподавательской деятельностью в Казанском учительском институте. Каменев учился в Москве у А.К. Саврасова, стажировался в Германии и Швейцарии, получил звание академика (1869). В ГМИИ РТ хранятся пять пейзажей Каменева, два из которых – виды на реку Казанку. 180 лет исполняется и М.К. Клодту, одному из многочисленных учеников М.Н. Воробьёва. Немного младше два других юбиляра-пейзажиста – А.А. Киселёв (175 лет) и П.О. Ковалевский (170 лет). Оба учились вольноприходящими в АХ, при этом оба стали профессорами: Киселёв руководил пейзажной мастерской (1897–1911), Ковалевский – батальной мастерской в ВХУ при АХ (1897–1903). К их поколению относится и москвич Я.А. Белоусов (175 лет), представленный небольшим, но в то же время эпическим «Горным пейзажем».

По 150 лет исполняется в этом году сразу пяти пейзажистам: А.И. Аничкову, В.П. Батурину, А.И. Кандаурову, К.К. Первухину и В.В. Переплётчикову. Причём Аничков и Кандауров учились

в Петербурге (у О.Э. Браза и А.И. Куинджи, соответственно), а Батурин и Переплётчиков – москвичи, заканчивали МУЖВЗ. Здесь уже прослеживается преемственность – Переплётчиков в 1881–1882 гг. был учеником Киселёва (так же, кстати, как и А.Ф. Гауш (140 лет), обучавшийся в АХ в 1890-х). Странно, что Аничков учился у Браза, будучи на 10 лет его старше; видимо, он поздно осознал своё призвание... А сам О.Э. Браз (140 лет), представленный на выставке «Портретом ненки», учился параллельно с Кандауровым – сначала в Одессе, затем в Петербурге; оба они побывали в процессе обучения за границей. Среди портретов на выставке экспонируются также работы трёх старших современников Браза – Л.О. Сиклера (155 лет), Э.Э. Спориуса (145 лет) и Н.П. Богданова-Бельского (145 лет). Их произведения продолжают галерею казанских персонажей. Богданов-Бельский, как и Браз, обучался в АХ у И.Е. Репина (только на 10 лет раньше) и, подобно Сиклеру, изучал живопись в Париже. Симптоматично, что все трое рано или поздно оказались в эмиграции. Спориус, хоть и был по национальности немцем, остался верен Казани.

Если в портрете к концу XIX века уже явственно чувствуется влияние импрессионизма, то экспонируемые работы пейзажистов С.Ю. Жуковского (140 лет), Г.А. Медведева (145 лет) и И.И. Бродского (130 лет) выдержаны в традициях реалистической школы предшествующего периода. Хотя, надо сказать, что в некоторых других произведениях Жуковского и Медведева есть черты модерна. Жуковский, как и Переплётчиков, учился у В.Д. Поленова в МУЖВЗ,

а казанец Медведев и одессит Бродский прошли обучение в АХ (Бродский – у Репина). К числу хорошо известных посетителям произведений относится «Портрет П.М. Судковской» другого репинского ученика – Б.М. Кустодиева (135 лет).

Особняком стоят работы портретистов Г.А. Мелентьева (125 лет) и Н.И. Михайлова (120 лет). Они, хотя и не являются казанцами, представляют фешинскую школу живописи, выдержанную в духе экспрессионизма. Это был, пожалуй, последний всплеск модерна перед самой революцией.

Заключительным аккордом в развитии русского изобразительного искусства в XX веке стало явление авангарда. Это направление живописи в какой-то мере иллюстрируют произведения А.В. Грищенко (130 лет) и А.И. Мильмана (125 лет). Оба они прошли через студию И.И. Машкова (Москва), участвовали в выставках «Бубнового валета», а вскоре после революции перебрались в Париж.

Конечно, на выставке представлены не все юбиляры 2013 года, чьи произведения хранятся в ГМИИ РТ. Некоторых сложно экспонировать по причинам сохранности, что-то не вписывается в заявленную тему выставки (или, наоборот, вписывается в тему другой выставки – в этом же году мы отмечаем 115-летие художественного объединения «Мир искусства»). В то же время, это первый опыт экспонирования разноплановых художников в одном зале; по сути – наглядная эволюция русской живописи за сто лет. Хочется верить, что выставка найдёт отклик у зрителей.

*Михаил Иванов*

Изобразительное искусство XIX – начала XX века – уникальное явление русской культуры. Десятки художников, живших в ту пору, создали его славу, и большая честь и гордость иметь в собрании любого художественного музея России коллекцию картин отечественных мастеров.

Пейзаж – жанр изобразительного искусства, позволяющий раскрыть красоту и многообразие природы. Это жанр, пробуждающий в душе любовь к своей родине и мечты, зовущие в дальние края, мечты увидеть другие земли.

Пейзаж может быть «чистым», «самостоятельным» или служить фоном для изображённых событий или портрета. В русском искусстве XIX – начала XX века этот жанр занял центральное место, и многие живописцы посвятили ему всё своё творчество, через которое сумели передать мощь, силу и очарование русской природы. По их произведениям можно проследить, как пейзаж постепенно стал символом родины. Это полотна А. Венецианова, Ф. Васильева, А. Саврасова, А. Куинджи, И. Шишкина, И. Левитана, в которых было всё: от передачи трогательной радости летних рассветов, лунных ночей и прилетевших из-за морей весенних птиц до осознания бескрайности просторов и лесов России, до философского обобщения быстротечности жизни...

Эпоха конца XIX – начала XX века была богатым на события временем российской истории и культуры, временем перемен. В частности, в искусстве ещё сильны были традиции художников-передвижников и авторов академического направления, но уже всё больше проявлялись новые тенденции, близкие к новаторским поискам западноевропейских мастеров (импрессионизму, кубизму, модерну).

В Санкт-Петербурге возникло объединение молодых художников, видевших смысл живописи в ностальгическом изображении жизни России и Европы прошедших веков и внимании к древнерусскому искусству (А. Бенуа, Е. Лансере, К. Сомов – «Мир искус-

ства»). А в Москве, между тем, живописцы К. Коровин, В. Серов, Ф. Малявин, С. Жуковский создали «Союз русских художников», для которого оставались дорогими (как и для передвижников) картины русской природы, провинциальной и столичной русской жизни, портреты деятелей культуры, высшего света, страницы русской истории.

Стиль письма, его живописный язык у молодых авторов тоже стал иным, чем у передвижников и академистов: их произведениям присущи более яркий, солнечный колорит, свободные мазки, обобщённость силуэтов, тонкость, поэзия и изящество композиций.

В это время было множество столичных и провинциальных художников, близких тому или иному направлению.

Назревшая в России конца XIX века необходимость распространения художественного образования привела к открытию в крупных городах российской провинции художественных школ, в основном поощряемых Академией художеств. Это были школа Ступина в Арзамасе, школы в Одессе и Казани. Безусловно, эти события способствовали распространению эстетического образования, воспитанию художественного вкуса у населения, знакомство его с произведениями отечественных художников происходило благодаря передвижным выставкам. В организации выставок большую роль играли и городские музеи. В Казани такой музей был открыт в 1894 году на основе коллекций мецената и учёного А.Ф. Лихачёва.

Рассматриваемые пейзажи из Казанского собрания изображают природу России, в основном её средней полосы. Работы позволяют говорить о том, что авторы полотен умеют видеть природу в поэтическом преображении (А. Киселёв «Морской берег»), им присущи поиски обобщённого лирического образа природы, приближение к эпическому пейзажу (Г. Медведев «Облака»). Но и традиционные пейзажи «Осенний» у А. Аничкова, «Зимний» у Гауша, «Речка» у Л. Каменева привлекают наше внимание своей ис-

кренностью. Других живописцев привлекают виды гор и моря: В. Батурич «Морской пейзаж», Я. Белоусов «Горный пейзаж», П. Ковалевский «Табун в горах», К. Первухин «Вечер».

Каждое произведение по-своему передаёт любовное, внимательное отношение живописцев к избранным ими сюжетам, тем или иным уголкам природы, её неброской красоте. Передача состояния природы – осени, зимы, вечера, полудня, тишины в ней или беспокойства, волнения говорят о чувствах художников, передают их настроение. Во всём этом видно благотворное воздействие пейзажа, картин природы на душу человека.

Что касается представленных в экспозиции портретов, то они необычайно сложны и разнообразны как по стилю написания, так и в плане изображения людей из разных сословий. Здесь и люди творчества – «Портрет поэтессы А.А. Фукс» Л. Крюкова, «Портрет художника К. Чеботарёва» Н. Михайлова, и деловые люди – «Портрет казанского антиквара Ишмеева» Л. Сиклера, и выходцы из народа – «Портрет старика» П. Журавлёва...

А начинался этот интереснейший и даже в чём-то таинственный жанр портрета в русской живописи ещё в XVIII веке, и даже раньше – в XVII (парсуна), и путь его развития был непростым.

Эпоха Петра I, освоение опыта западноевропейских стран имели судьбоносное значение для развития России вообще и её культуры, искусства – в частности. Как раз в конце XVII – начале XVIII века произошёл переход от средневековой иконописи сначала к парсуне, затем – к светскому портрету, для которого важны стали передача образа реального человека, овладение новым для русского общества изобразительным языком, создание национального портрета. Это время работы таких художников, как И. Никитин, А. Матвеев, И. Аргунов. Несколько позже наступает расцвет творчества удивительных мастеров Ф. Рокотова, Д. Левицкого, В. Боровиковского. Созданные ими романтичес-

кие портреты представителей русского дворянства, прекрасных женщин полны очарования, отличаются тонкой передачей внутреннего мира портретируемых, мастерством изображения. Образ словно медленно проступает из туманной дали и, приближаясь к зрителю, оживает, становится едва ли не осязательным (Ф. Рокотов «Портрет А. Струйской»).

На развитие искусства первой трети XIX века сильно повлияли война с Наполеоном 1812–1814 годов и разгром восстания декабристов в 1825 году. После этих событий общество как бы старалось уйти от реальности, уединиться в частной жизни. Это привело к появлению в искусстве бытового жанра, интимного романтического портрета (работы О. Кипренского, К. Брюллова). Однако как художественный стиль в это время господствовал академический классицизм, соблюдалась строгие каноны симметрии, рационализма, поэтому в портретах появляются холодные, суховатые, несколько застылые образы (А. Матвеев «Портрет А. Голицыной»).

В портретах второй половины XIX века, особенно начиная с передвижников (их «Товарищество...» образовалось в 1870 году), главным для художников стал рассказ о характере человека, его мыслях, месте в обществе. В лучших произведениях изображаются судьбы талантливых современников. Психологически глубоко передаются образы людей творчества в работах И. Крамского «Портрет П.М. Третьякова», Н. Ге «Портрет Л.Н. Толстого», Н. Ярошенко «Портрет актрисы П. Стрепетовой»... В них утверждается национальный характер, духовное богатство личности, гражданственный идеал.

На рубеже веков Россия всё более утверждается как большая страна с развивающимися промышленностью, сельским хозяйством, а её культура – и прежде всего литература, музыка, изобразительное искусство – достигает высоты мирового уровня. Однако одновременно обостряется политическая ситуация внутри страны, она бурлит в предчувствии революции,



в противоречиях, возникающих между разными социальными группами. В изобразительном искусстве, в произведениях великих прогрессивных художников это приводит к поискам и утверждению гражданского идеала в портретах людей, которых тревожат судьбы России: И. Репин «Портрет И. Тарханова», «Портрет актрисы М. Андреевой», В. Серов «Портрет М. Ермоловой», «Портрет М. Горького»... В этот период особенно заметно проявляются традиции гуманизма в творчестве таких мастеров, как В. Суриков, М. Нестеров, Б. Кустодиев. Свои произведения они пишут на пленэре, на фоне пейзажа, изысканного интерьера. Усложняются цвет, композиция, появляются портреты-картины с элементами натюрморта, изображением различных аксессуаров. Всё это обогащает жанр портрета, делает его более красочным, богатым по цвету, усиливает эмоциональное и психологическое раскрытие образа (В. Серов «Девушка, освещённая солнцем», Н. Фешин «Портрет Вари Адоратской»). А в творчестве таких художников, как Ф. Малявин, А. Архипов, блестяще изображается народная сельская жизнь. В этот же период продолжается творчество художников-академиков, часто обращающихся к ушедшим эпохам, античности (П. Сведомский «Мессалина») или любующихся изысканными туалетами светских красавиц (О. Браз «Женщина в жёлтом»).

В экспозиции нашей выставки мы знакомимся с портретами, созданными в этот интереснейший период главным образом в стиле реализма, в следовании традициям передвижников. И по колориту, и по композиции «Портрет художника А. Кокорева» Н. Богданова-Бельского ясно свидетельствует о своём «близком родстве» с картинами передвижников: это портрет в фас, основной колорит серо-коричневый, в нём – внимание к душевному складу портретируемого. То же можно сказать и о «Портрете старика»

И. Журавлёва (скорее, это портрет мужчины-крестьянина средних лет). Г. Медведев, Г. Милентьев также писали свои портреты, опираясь на традиции передвижников. О. Браз в «Женщине в жёлтом», Б. Кустодиев в «Даме в голубом» близки к академистам: молодые красивые женщины в ярких красочных нарядах позируют художникам, лица их ясны, спокойны, чувствуется даже, что они немного любят себя собой...

Мелентьевский «Портрет ученика Казанской художественной школы Куликова» написал в стилистике Н. Фешина: такой же светлый общий колорит, широкие энергичные мазки, пристальный строгий взгляд.

Экспозиция особенно интересна тем, что здесь представлены также произведения трёх художников, работавших в Казани в XIX веке: это «Портрет Коринфской» Л. Крюкова, «Портрет казанского книготорговца» З. Иванова, «Портрет казанского антиквара Якуба Ишмеева» Л. Сиклера. Все три произведения – пример добротной провинциальной живописи, авторы которой творили в основном в стиле реализма. Особенно интересен «Портрет антиквара» – очень выразительный, яркий, в нём показан замечательный национальный тип татарского интеллигента начала XX века, в пёстром шёлковом восточном халате на фоне старинных тканей.

Таким образом, можно говорить о том, что данная выставка, несмотря на отсутствие в ней громких имён мастеров, даёт вполне ясное, почти полное представление о развитии в русском искусстве XIX – начала XX века жанров портрета и пейзажа. А участие в ней лишь тех художников, у которых в 2013 году отмечаются юбилейные даты, придаёт ей особое своеобразие, добавляет новые краски.

*Дина Валеева*

# КАТАЛОГ



# ПОРТРЕТ И ПЕЙЗАЖ

ЮБИЛЕИ РУССКИХ ХУДОЖНИКОВ

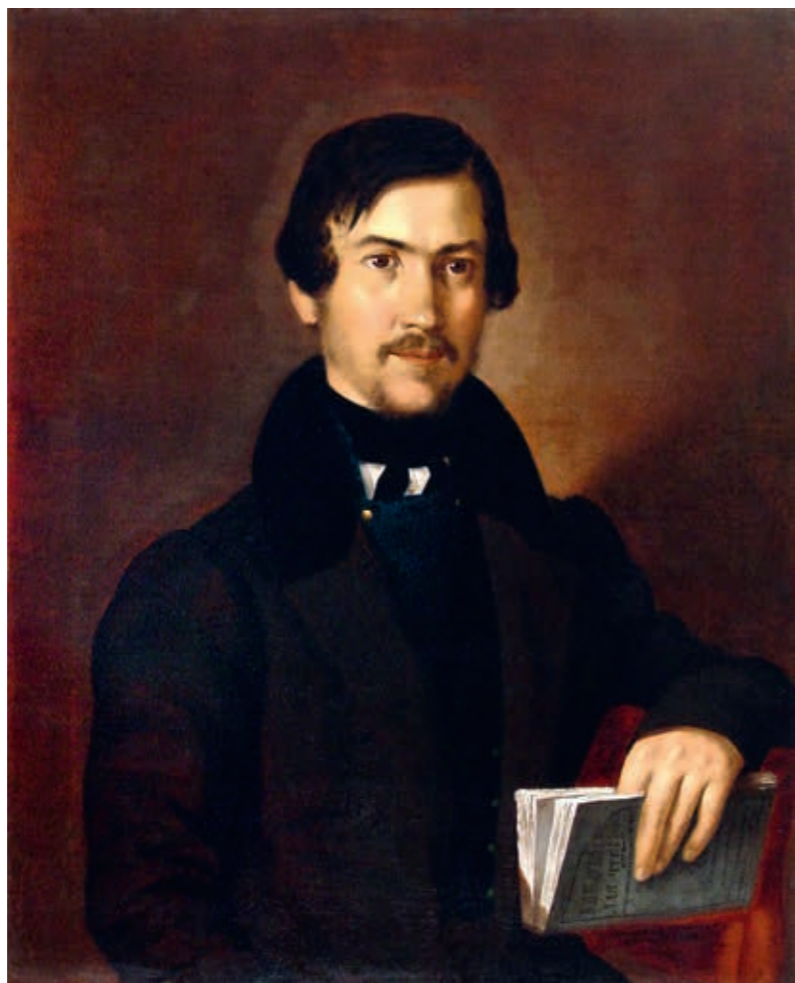


16



Лев Дмитриевич КРЮКОВ  
Портрет Марии Сергеевны Коринфской  
Портрет Протопопова  
Портрет Александры Андреевны Фукс. 1830-е гг.

17



Зиновий Иванович ИВАНОВ  
Портрет казанского книгопродавца  
Андрея Гавриловича Мясникова. 1839

Мария Трофимовна ДУРНОВА  
Портрет неизвестной в синем капоте и в кружевном  
чепце с розовыми лентами. 1824





Владимир Карлович (Фёдорович) фон ШУЛЬМАН  
Озеро в горах. 1849

Николай Егорович СВЕРЧКОВ  
Гусар на лошади  
(Портрет Валериана Таврионовича Молодцова).  
Сер. XIX в.



Иван Игнатьевич ЖУРАВЛЁВ  
Портрет Павла Петровича Филипповича. 1871  
Портрет старика-крестьянина



Карл Яковлевич РЕЙХЕЛЬ  
Портрет Марии Павловны Леонтьевой



Михаил Константинович КЛОДТ  
(барон Клодт фон Юргенсбург)  
Пейзаж. 1871



Лев Львович КАМЕНЕВ  
Казанка



Павел Осипович КОВАЛЕВСКИЙ  
Табун лошадей в горах. 1894



Антон Иванович КАНДАУРОВ  
Горный пейзаж (Кавказ). 1896



Яков Андреевич БЕЛОУСОВ  
Горный пейзаж (Кавказ). 1903



Александр Александрович КИСЕЛЁВ  
Горный пейзаж (Вечер на Казбеке). 1897  
Морской берег







Василий Васильевич ПЕРЕПЛЁТЧИКОВ  
Зимний пейзаж. 1891



Александр Фёдорович ГАУШ  
Зимний пейзаж



Николай Петрович БОГДАНОВ-БЕЛЬСКИЙ  
Портрет художника Александра Михайловича Кокорева.  
Конец 1880-х – нач. 1890-х гг.

Эмилий Эрнстович СПОРИУС  
Портрет Марии Фёдоровны Петровой. 1900





Виктор Павлович БАТУРИН  
Морской пейзаж. 1909



Александр Иванович АНИЧКОВ  
Осенний пейзаж. 1914



Леон Осипович СИКЛЕР  
Портрет казанского антиквара Якуба Ишмеева



Осип Эммануилович БРАЗ  
Портрет nenки



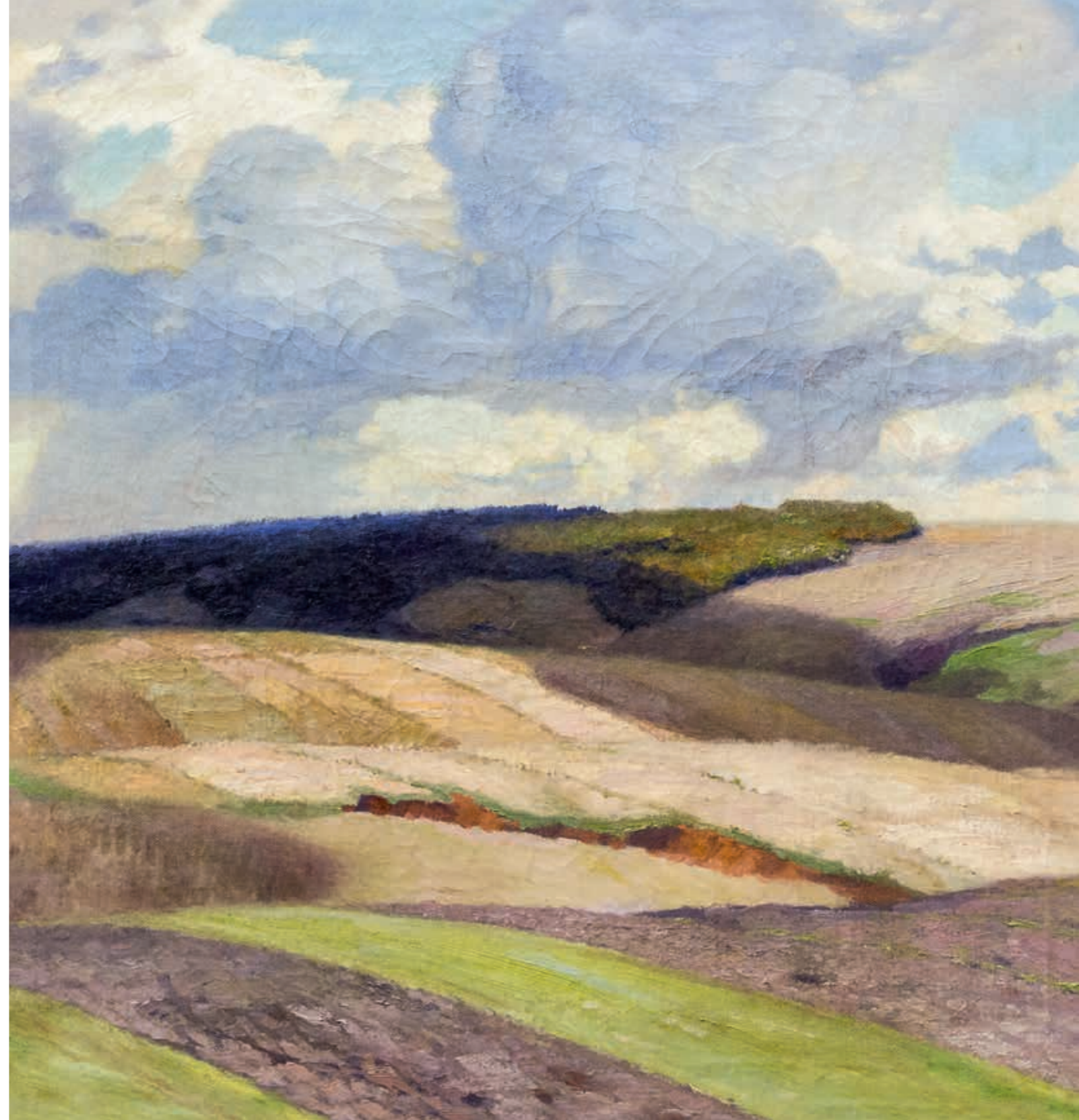
Станислав Юлианович ЖУКОВСКИЙ  
Река Неман. 1895



Исаак Израилевич БРОДСКИЙ  
К вечеру. 1911



Григорий Антонович МЕДВЕДЕВ  
Пейзаж  
Облака





Николай Иванович МИХАЙЛОВ  
Портрет художника Константина Константиновича  
Чеботарёва. 1917 (?)  
Портрет Евгении Андреевны Медведской. 1917

Герман Александрович МЕЛЕНТЬЕВ  
Автопортрет. 1916



Михаил Маркелович ГУЖАВИН  
Пейзаж с озером. 1917

Константин Яковлевич КРЫЖИЦКИЙ  
Пейзаж (Озеро).







Пётр Иванович Львов  
Пейзаж. Серый день

Алексей Васильевич Грищенко  
Портрет. 1912



Адольф Израилевич МИЛЬМАН  
Крымский пейзаж. 1916



Константин Константинович ПЕРВУХИН  
Берлин. 1912

## ПОРТРЕТ В РУССКОЙ ЖИВОПИСИ ИЗ СОБРАНИЯ ГМИИ РТ

● **БОГДАНОВ-БЕЛЬСКИЙ Николай Петрович**

**1. ПОРТРЕТ АЛЕКСАНДРА МИХАЙЛОВИЧА КОКОРЕВА.**

Кон. 1880-х

Холст, масло. 58х42,5

Пост. в 1986 от Т.Н. Барановой.

Кокорев А.М. (1869–1944) – пейзажист, портретист.

Жил и работал в Казани.

Ж-2198

● **БРАЗ Осип Эммануилович**

**2. ПОРТРЕТ НЕНКИ**

Холст, масло. 70,5х57

Справа вверху подпись: *О. Бразь* (буквы О и Б переплетены).

Пост. в 1930 из ГРМ (собр. А.В. и Ж.Л. Румановых, Петроград).

Рест. В.Н. Карасёвой и В.М. Танаевым (1967).

Ж-97

● **ГРИЩЕНКО Алексей Васильевич**

**3. ЖЕНСКИЙ ПОРТРЕТ. 1912**

Холст, масло. 106х78

Справа вверху подпись: *Грищенко 1912 г.*

Пост. в 1920 из ГМФ.

Ж-700

● **ДУРНОВА Мария Трофимовна**

**4. ПОРТРЕТ НЕИЗВЕСТНОЙ В КРУЖЕВНОМ ЧЕПЦЕ**

**С РОЗОВЫМИ ЛЕНТАМИ. 1824**

Холст, масло. 61х52

Справа у плеча надпись: *Paint par Marie; Dournoff 1824*

Пост. в 1931 из ГТИ.

Рест. Н.Ю. Вобликовым и О.П. Белой-Кругляковой (1994, центр «Экспресс-авангард», Москва).

Ж-713

● **ЖУРАВЛЁВ Иван Игнатъевич**

**5. ПОРТРЕТ СТАРИКА-КРЕСТЬЯНИНА**

Холст, масло. 51,2х44,1

Пост. в 1895 из собр. А.Ф. Лихачёва.

Рест. А.Г. Ширяевой.

Ж-575

● **6. ПОРТРЕТ ПАВЛА ПЕТРОВИЧА ФИЛИППОВИЧА. 1871**

Холст, масло. 62х49

Справа внизу подпись: *И. Журавлёвъ. 1871*

Пост. в 1969 от С.А. Егеревой, Казань

(собр. В.В. Егерева).

Филиппович П.П. – сын капитана Петра Ивановича Филипповича, женатого на сестре декабриста Арбузова.

Ж-1084

● **ИВАНОВ Зиновий Иванович**

**7. ПОРТРЕТ АНДРЕЯ ГАВРИЛОВИЧА МЯСНИКОВА.**

1839

Холст, масло. 81х65

Справа внизу под книгой подпись: *Писаль З. Ивановъ, въ Казани 1839 года.*

Пост. в 1969 от С.А. Егеревой (собр. В.В. Егерева).

Рест. П.С. Мишиным (1987, кооператив «Сувенир», Москва).

Мясников А.Г. (1806–1863) – купец 2-й гильдии, книгопродавец. Создатель первой в Казани библиотеки для чтения (1835).

Персонаж и биографические сведения о нём определены Я.Х. Вайсфельдом.

Ж-1083

● **КРЮКОВ Лев Дмитриевич**

**8. ПОРТРЕТ АЛЕКСАНДРЫ АНДРЕЕВНЫ ФУКС. 1830-е**

Холст, масло. 72,2х62,5

Пост. в 1897 (дар Н.В. Рейнгардта, Казань)

Рест.: А.К. Фёдоровым (1930, ГТГ); А. Плотниковым (1960, ГЦХРМ).

Фукс А.А. (ок. 1793–1853), урождённая Алехтина, поэтесса, жена профессора Казанского университета К.Ф. Фукса.

Хозяйка литературного салона в своём доме.

Ж-842

● **9. ПОРТРЕТ МАРИИ СЕРГЕЕВНЫ КОРИНФСКОЙ**

Холст, масло. 64,6х55,5

Пост. в 1928 от отдела по делам музеев Академцентра (собр. Н.А. Николаевской).

Рест. А.К. Фёдоровым (1929); В.Д. Фёдоровым (1960, ГЦХРМ).

Коринфская М.С. (?–1884) – жена архитектора

М.П. Коринфского (1788–1851) – строителя Казанского университета.

Ж-1240

● **10. ПОРТРЕТ ИВАНА ИВАНОВИЧА ПРОТОПОПОВА. 1819**

Холст, масло. 61,х51

Источник поступления в ГМТР не установлен.

Протопопов И.И. (1780–?) – жил в Симбирске, затем переехал в Казань. Был певчим, актёром, музыкантом, живописцем; преподавал рисование в Казанской гимназии. Титулярный советник, работал помощником инспектора в Казанском университете, кавалер ордена св. Анны 3-й степени.

Ж-5285

● **КУСТОДИЕВ Борис Михайлович**

**11. ДАМА В ГОЛУБОМ (Портрет П.М. Судковской). 1906**

Холст, масло. 200х101

Слева внизу подпись: *Б. Кустодіевъ 1906*

Пост. в 1920 из ГТГ (собр. С.А. Бахрушина, Москва).

Рест. И.М. Тихомировой и М.Х. Бутаковым (1955);

В.Н. Карасёвой и В.М. Танаевым (1967).

Ж-113

● **МЕДВЕДЕВ Григорий Антонович**

**12. ПОРТРЕТ НИКОЛАЯ НИКОЛАЕВИЧА БЕЛЬКОВИЧА. 1896 (?)**

Холст, масло. 97х92

Пост. в 1963 из КХУ.

Белькович Н.Н. (1867–1920) – один из организаторов КХШ и её первый заведующий (1895–1898), инспектор студентов АХ (1898–1901). В 1906 открыл художественно-ремесленную мастерскую в своём имении Надеждино Лаишевского уезда Казанской губернии.

Ж-3430

● **МЕЛЕНТЬЕВ Герман Александрович**

**13. ПОРТРЕТ УЧЕНИКА К.Х.Ш. КУЛИКОВА. 1913**

Холст, масло. 68х53

Пост. в 1968 от А.А. Мелентьевой (Свердловск).

Ж-2925

● **14. АВТОПОРТРЕТ. 1916**

Холст, масло. 39,5х30

Справа внизу неразборчивая подпись.

Пост. в 1968 от А.А. Мелентьевой (Свердловск).

Ж-1665

● **МИХАЙЛОВ Николай Иванович**

**15. ПОРТРЕТ ЕВГЕНИИ АНДРЕЕВНЫ МЕДВЕДСКОЙ. 1917**

Холст, масло. 31х23,5

Пост. в 1967 от Е.А. Медведской, Москва.

Медведскова Е.А. – художница, жена Н.И. Михайлова. Училась в КХШ (1914–1921).

Ж-2897

● **16. ПОРТРЕТ КОНСТАНТИНА КОНСТАНТИНОВИЧА ЧЕБОТАРЁВА. 1917 (?)**

Холст, масло. 52х36,5

Справа внизу подпись: *Михайловъ*

Источник поступления в ГМТР не установлен.

Чеботарёв К.К. (1892–1974) – художник, лидер казанского авангарда 1920-х годов. Работал в живописи и графике, а также как театральный художник.

Ж-1297

● **РЕЙХЕЛЬ Карл Яковлевич**

**17. ПОРТРЕТ МАРИИ ПАВЛОВНЫ ЛЕОНТЬЕВОЙ**

Холст, масло. 70,6х57,5

Слева внизу монограмма: *CR* (буквы переплетены).

Пост. в 1978 от МК РСФСР (собр. А.Н. Боратынского, Казань).

Рест. А.Г. Ширяевой (1987).

Леонтьева М.П. (1792–1870), урождённая Шипова, сестра Казанского военного губернатора С.П. Шипова, супруга генерал-майора Н.Н. Леонтьева, предводителя чебоксарского дворянства.

Примечание: Имя художника атрибутировано

Я.Х. Вайсфельдом.

Ж-1611

● **СВЕРЧКОВ Николай Егорович**  
**18. КОННЫЙ ПОРТРЕТ ВАЛЕРИАНА ТАВРИОНИВИЧА МОЛОСТОВОА**

Холст, масло. 78x65  
Пост. в 1926 из КГУ (собр. Л.В. Молостова, Казань).  
Рест. И.М. Тихомировой и П.И. Барановым (1956).  
Молостов В.Т. (1828–1909) – полковник, действительный статский советник, член совета Главного управления государственного коннозаводства, владелец с. Никольское Спасского уезда Казанской губернии.  
Ж-37

● **СИКЛЕР Леон Осипович**  
**19. ПОРТРЕТ ДАМЫ**

Дерево, масло. 37x27  
Пост. в 1928 из музея Казанского университета (дар автора).  
Ж-311

**20. ПОРТРЕТ КАЗАНСКОГО АНТИКВАРА ЯКУБА ИШМЕЕВА**

Дерево, масло. 94x64  
Источник поступления в ГМТР не установлен  
Рест. А.Г. Ширяевой (1998)  
Ишмеев Я. – коллекционер, знаток старинных татарских предметов, которые поставлял А.Ф. Лихачёву и в Казанский городской научно-промышленный музей.  
Ж-3245

● **СПОРИУС Эмилий Эрнстович**  
**21. ПОРТРЕТ МАРИИ ФЁДОРОВНЫ ПЕТРОВОЙ.** 1900

Картон, масло. 49,5x37,5  
Справа внизу подпись: *Э. Споріусъ 25/ХП 1900 г М*  
Пост. в 1981 от Г.А. Мощенко-Покровской (Оренбург).  
Петрова М.Ф. – работница казанского телеграфа.  
Ж-3703

## ПЕЙЗАЖ В РУССКОЙ ЖИВОПИСИ ИЗ СОБРАНИЯ ГМИИ РТ

● **АНИЧКОВ Александр Иванович**  
**1. ОСЕННИЙ ПЕЙЗАЖ.** 1914

Холст, масло. 50x61  
Слева внизу подпись: *А. Аничковъ, 1914*  
Пост. в 1930 из ГРМ (собр. А.Е. Бибиковой).  
Ж-129

● **БАТУРИН Виктор Павлович**  
**2. МОРСКОЙ ПЕЙЗАЖ.** 1909

Холст, масло. 71,5x97  
Справа внизу подпись: *В. Батуринь, 09*  
Пост. в 1985 от М.И. Боголюбовой (Казань).  
Ж-2129

● **БЕЛОУСОВ Яков Андреевич**  
**3. ГОРНЫЙ ПЕЙЗАЖ (Кавказ).** 1903

Холст, масло. 24,7x40  
Справа внизу подпись: *Я. Бѣлоусов, 1903 г.*  
Пост. в 1961 от А.И. Густовой (собр. М.А. Густова, Казань).  
Ж-3066

● **БРОДСКИЙ Исаак Израилевич**  
**4. К ВЕЧЕРУ.** 1911

Холст, масло. 38x67  
Справа внизу подпись: *И. Бродскій, 1911*  
Пост. в 1930 из ГРМ (собр. А.В. и Ж.Л. Румановых, Петроград).  
Рест. И.М. Тихомировой и М.Х. Бутаковым (1955).  
Ж-120

● **ГАУШ Александр Фёдорович**  
**5. ЗИМНИЙ ПЕЙЗАЖ**

Холст, масло. 56x86  
Слева внизу подпись: *А. Гаушъ*  
Пост. в 1941 из КХУ (дар автора в 1905)  
Рест. И.П. Суоровым и С.В. Юркиной (1962)  
Ж-683

● **ГУЖАВИН Михаил Маркелович**  
**6. ПЕЙЗАЖ С ОЗЕРОМ.** 1917

Холст, масло. 124,5x143,5

Справа внизу подпись: *М. Гужавинъ 1917 г.*  
Пост. в 1984 г. от Н.К. Максимовой (Казань).  
Ж-2040

● **ЖУКОВСКИЙ Станислав Юлианович**  
**7. РЕКА НЕМАН.** 1895

Холст, масло. 84,5x122  
Справа внизу подпись: *С. Жуковскій, 1895 г.*  
Пост. в 1931 из КХШ (дар АХ).  
Рест в ГЦХРМ И.А. Тарасовым (1958).  
Ж-1163

● **КАМЕНЕВ Лев Львович**  
**8. ВИД НА РЕКУ КАЗАНКУ.** 1875

Холст, масло. 65x120  
Справа внизу подпись: *Левъ Каменевъ, Казань, 75 г.*  
Пост. в 1919 от Московской транспортной конторы.  
Рест. А.К. Фёдоровым (1926).  
Ж-62

**9. РЕЧКА НА ОПУШКЕ ЛЕСА.** 1875

Холст, масло. 38,3x65,8  
Справа внизу подпись: *Л. Каменев* (буквы Л и К переплетены); ниже: *75.*  
Пост. в 1895 из собр. А.Ф. Лихачёва.  
Рест. И.М. Тихомировой и П.И. Барановым (1956).  
Ж-592

**10. КАЗАНКА**

Холст, масло. 49,7x65,6  
Справа внизу от середины подпись: *Л. Каменев* (буквы Л и К переплетены).  
Источник поступления в ГМТР не установлен.  
Рест. И.М. Тихомировой и М.Х. Бутаковым (1955).  
Ж-591

● **КАНДАУРОВ Антон Иванович**  
**11. ГОРНЫЙ ПЕЙЗАЖ (Кавказ).** 1896

Холст, масло. 61x123  
Справа внизу подпись: *А. Кандауровъ, 1896.*  
Пост. в 1941 из КХУ (дар автора, 1897).  
Рест. в 1960 в ГЦХРМ.  
Ж-848

● **КИСЕЛЁВ Александр Александрович**  
**12. РЕКА КУРА.** 1892

Холст, масло. 74,6x124  
Слева внизу подпись: *А. Киселёвъ, 1892* (буквы А и К переплетены).  
Пост. в 1927 из ГМФ (собр. МОНО).  
Рест. И.М. Тихомировой и М.Х. Бутаковым (1955).  
Ж-83

**13. ГОРНЫЙ ПЕЙЗАЖ (Вечер на Казбеке).** 1897

Холст, масло. 36,5x57  
Справа внизу подпись: *А. Киселёвъ 1897* (Буквы А и К переплетены).  
Пост. в 1931 из КХУ (дар автора, 1898).  
Рест. И.М. Тихомировой и П.И. Барановым (1956).  
Ж-605

**14. МОРСКОЙ БЕРЕГ**

Холст, масло. 27,5x44,7  
Слева внизу подпись: *А. Киселёвъ* (буквы А и К переплетены).  
Пост. в 1958 от А.И. Густовой (собр. А.М. Густова, Казань).  
Ж-606

● **КЛОДТ Михаил Константинович**  
**15. ПЕЙЗАЖ.** 1871

Холст, масло. 34,5x50,5  
Справа внизу подпись: *М.К. Клодтъ, 1871*  
Пост. в 1993 от Р.Е. Лобашёвой (Зеленодольск).  
Ж-4013

● **КОВАЛЕВСКИЙ Павел Осипович**  
**16. ТАБУН ЛОШАДЕЙ В ГОРАХ.** 1894

Холст, масло. 67x80  
Справа внизу подпись: *П. Ковалевскій. 1894*  
Пост. в 1916 от А.А. Лебедева.  
Рест. А.Т. Пироговым (ГЦХРМ, 1957).  
Ж-585

**17. НА ПАШНЕ.** 1897

Холст, масло. 44x88,5  
Справа внизу подпись: *Ковалевскій 97*

Пост. в 1920 от А.П. Ге (Казань).  
Рест. И.М. Тихомировой и П.И. Барановым (1956).  
Ж-587

#### 18. ПОЛЕ С РЕЧКОЙ

Холст на картоне, масло. 14,8x21,2  
Пост. в 1969 от П.Е. Корнилова (Ленинград).  
Ж-1238

#### ● КРЫЖИЦКИЙ Константин Яковлевич

##### 19. ПЕЙЗАЖ (Озеро)

Картон, масло. 48,5x35,7  
Пост. в 1961 от А.И. Густовой (собр. М.А. Густова, Казань).  
Рест. И.П. Суоровым и С.В. Юркиной (1962).  
Ж-1241

#### ● МЕДВЕДЕВ Григорий Антонович

##### 20. ПЕЙЗАЖ

Холст, масло. 75x106  
Справа внизу подпись: *Г. Медведев*  
Источник поступления в ГМТР не установлен.  
Ж-815

#### 21. УФА

Холст, масло. 53x67  
Пост. в 1919 от автора.  
Ж-156

#### 22. ОБЛАКА

Холст, масло. 70x72  
Пост. в 1920 от автора.  
Ж-682

#### ● МИЛЬМАН Адольф Израилевич

##### 23. КРЫМСКИЙ ПЕЙЗАЖ. 1916

Холст, масло. 64x89

Слева внизу подпись: *916, А. Мильманъ*

Пост. в 1920 из ГМФ.

Рест. И.П. Суоровым и С.В. Юркиной (1962).

Ж-705

#### ● ПЕРВУХИН Константин Константинович

##### 24. ВЕЧЕР. 1909 (?)

Холст, масло. 60,5x84

Справа внизу подпись: *К. Первухинъ*

Пост. в 1941 из КХУ.

Рест. И.П. Суоровым и С.В. Юркиной (1962).

Ж-702

#### 25. БЕРЛИН. 1912

Картон, масло. 30x22,4

Справа внизу подпись: *К. Первухинъ*

Пост. в 1944 (дар С. Первухиной).

Ж-2137

#### ● ПЕРЕПЛЁТЧИКОВ Василий Васильевич

##### 26. ЗИМНИЙ ПЕЙЗАЖ. 1891

Холст, масло. 32,2x58,5

Слева внизу подпись: *В. Переплётчиковъ, 1891*

Пост. в 1962 от Д.А. Жуковой-Комлевой, Казань  
(подарок автора отцу, А.П. Комлеву).

Рест. В.А. Фёдоровым в 1963 (ГЦХНРМ).

Ж-892

#### ● ШУЛЬМАН Владимир Карлович

##### 27. ОЗЕРО В ГОРАХ. 1849

Холст, масло. 51,5x42,3

Справа внизу подпись: *В. Шульманъ, 1849*

Пост. в 1895 из собр. А.Ф. Лихачёва.

Рест. И.М. Тихомировой и П.И. Барановым (1956).

Ж-23

## СВЕДЕНИЯ О ХУДОЖНИКАХ

#### ● Александр Иванович АНИЧКОВ (1863—1930)

Происходил из старинного дворянского рода Аничковых. Родился в родовой усадьбе Зализенья Десято-Пятницкой волости Боровичского уезда. Окончил Санкт-Петербургский университет и консерваторию, был широко образованным человеком, владел всеми европейскими языками. Учился в Рисовальной школе ОПХ у своего друга художника Осипа Браза. Есть сведения, что работы А.И. Аничкова выставлялись в Парижском салоне в начале 1990-х годов. В 1920 году работал в Боровичском музее, в 1921–1922 годах – в городской библиотеке. В 1920 году шесть картин (4 портрета и 2 пейзажа) из коллекции были переданы в Русский музей, а ценные книги из библиотеки – в ИРЛИ (Пушкинский Дом) и в Боровичскую библиотеку. Несколько книг из библиотеки А.И. Аничкова с экслибрисом О.Э. Браза хранятся в Боровичском краеведческом музее. В 1923 году уехал в Петроград, а оттуда – в Лондон, где прожил до конца жизни. В Лондоне жил на средства от продажи картин, которые писал по памяти и на основе эскизов, сделанных в окрестностях Боровичей.

#### ● Виктор Павлович БАТУРИН (1863—1938)

Родился в с. Становое Тульской губернии. Учился в школе для крестьянских детей, а затем был принят в реальное училище в Орле. Здесь впервые проявилась его тяга к рисованию, он брал дополнительные уроки рисования. В 1882 году по конкурсному экзамену был принят в Московскую школу живописи, ваяния и зодчества. Его учителями были П.С. Соколин, С.И. Иванов по классу скульптуры, И.М. Прянишников, П.А. Десятов, В.Д. Polenov по живописи. После окончания училища работал с Г.Г. Мясоедовым на его даче под Полтавой, писал с натуры. Здесь был написан этюд для картины «Рубка леса», этюд к которой был куплен П.М. Третьяковым (ГТГ). Участвовал в трёх выставках Товарищества передвижников (ТПВХ) в 1891, 1892 и 1907 годах в выставках Петербургского общества художников с 1910 года.

В 1888–1990 годах работал художником-декоратором Большого театра в Москве. Картины экспонировались на выставках: Всероссийской в Нижнем Новгороде (1896), Всемирной в Сан-Луи (1904), в Берлине, Периодической в Москве в Историческом музее (1903). Несколько работ до революции находились в Румянцевском музее, в Цветковской галерее. Писал в основном пейзажи и натюрморты.

#### ● Николай Петрович БОГДАНОВ-БЕЛЬСКИЙ (1868—1945)

Родился в селе Шопотове Смоленской губернии, умер в Берлине. Два года он учился в селе Шопотове. В школе преподавал священник, при содействии которого мальчик попал к С.А. Рачинскому, сыгравшему в жизни художника знаменательную роль. Рачинский отдал Николая в рисовальную школу Троице-Сергиевой лавры, а позднее определил в Московское училище живописи, ваяния и зодчества по классу пейзажа. Учителями его были В.Д. Polenov, В.Е. Маковский, И.М. Прянишников. В 1894–1895 годах учился живописи в петербургской Академии художеств у И.Е. Репина. В 1895 году в Париже занимался живописью в студиях Ф. Кормона и Ф. Коларосси. Работал в Мюнхене и в Италии. Богданов-Бельский участвует в выставках ТПХВ с 1890 по 1918 год, ряде выставок в России и за рубежом, в Париже и Риме. Работы воспроизводятся в журналах «Нива», «Художественные сокровища России», «Столица и усадьба». В 1903 году избран в академики живописи; в 1914 году становится действительным членом Академии художеств.

#### ● Осип Эммануилович БРАЗ (1873—1936)

Родился в Одессе. Учился в Одесской рисовальной школе у К.К. Костанди; в 1890–1894 годах продолжил образование в Мюнхене, в частной школе венгерского художника Ш. Холлоши. В 1895 году поступил в Петербургскую Академию художеств, в мастерскую И.Е. Репина. Тогда же начал участвовать в выставках Товарищества южно-русских художников

(1893–1917), Московского общества любителей художеств (1896–1899), в выставке «36-ти художников» в Москве. В 1897 году получил звание художника. Сблизился с живописцами, вошедшими в художественное объединение «Мир искусства». Под влиянием «мирискусников» художник обратился к графике, занимался литографией и офортом. Им была создана целая галерея портретов русских художников конца XIX – начала XX века: Л.О. Пастернака, А.П. Соколова, К.А. Сомова, К.К. Первухина, И.Я. Гинцбурга. После пребывания за границей в 1907–1911 годах живописная манера Бразы стала ещё более свободной, а колорит – насыщенным. В таком ключе исполнены пейзажи Крыма и Финляндии, относящиеся к 1910-м годам. В 1903–1910 годах входил в состав Союза русских художников. В 1914 году Браз был избран академиком АХ.

● **Яков Андреевич БЕЛОУСОВ**  
(1838 – после 1903)

Ученик Второй Московской рисовальной школы. В 1858 году Академией художеств удостоен звания неклассного художника пейзажной акварельной живописи. Преподавал рисование в Одесской женской гимназии в 1903 году.

● **Исаак Израилевич БРОДСКИЙ**  
(1883–1939)

Родился в селе Софиевка. Окончил Одесское художественное училище при Академии художеств. Учился у Л.Д. Иорини, К.К. Костанди и Г.А. Ладыженского. В 1902 году переехал в Петербург, где был зачислен на первый курс Петербургской академии художеств в класс И.Е. Репина и Я.Ф. Ционглинского. По окончании академии за картину «Тёплый день», (1907) награждён золотой медалью и правом пенсионерской поездки за границу. В 1909–1910 годах путешествовал по Европе. Вернувшись из поездки, участвовал в выставках передвижников, Академии и Союза русских художников. В феврале 1917 года писал портрет Керенского, а после октября 1917 года становится художником новой власти. С 1932 года Бродский занимался педагогической деятельностью: был профессором, а с 1934 года и до самой смер-

ти – директором Всероссийской академии художеств в Ленинграде. Его учениками были А.И. Лактионов, Ю.М. Непринцев, Вл.А. Серов, В.М. Орешников, П.П. Белоусов. В 1932 году получил звание заслуженного деятеля искусств РСФСР, а в 1934 году Исаак Бродский первым среди художников получил орден Ленина.

● **Александр Фёдорович ГАУШ**  
(1873–1947)

Учился в рисовальной школе Общества поощрения художеств (1892–1893), в Санкт-Петербургской академии художеств (1893–1899) у П.П. Чистякова и К.А. Киселёва, в Академии Жюльена в Париже (1895). В 1899 году за картины «Под вечер» и «Ветер» А.Ф. Гауш получил звание художника. Член-учредитель Нового общества художников (СПб., 1904), член «Мира искусства» (с 1916). Участник выставок: Академических (с 1900), Нового общества художников (с 1904), Товарищества южно-русских художников (с 1905), Союза русских художников (1910), «Мира искусства» (с 1911), международных (Париж, Брюссель, Рим). В 1916 году в Петрограде состоялась выставка работ А.Ф. Гауша. После 1924 года он живёт в Севастополе, Одессе, Симферополе. В 1924 году работы художника экспонировались в Нью-Йорке. В течение всей творческой жизни А.Ф. Гауш работал в художественных учебных заведениях городов, в которых он жил. Преподавал в учебных заведениях Петрограда (до 1924), Севастополя (1924–1928) и Одессы – сначала в Художественном институте (1928–1934), затем в художественном училище (1934–1938). В 1904 году подготовил в соавторстве учебное пособие «Рисунки русских художников».

● **Михаил Маркелович ГУЖАВИН**  
(1888–1931)

Российский советский живописец и график. Родился в семье крестьянина, принявшего позднее сан священника. Обучался в иконописной мастерской, в Петербургской школе поощрения художеств, в Высшем художественном училище живописи, скульптуры и архитектуры при Императорской академии художеств (1911–1917) в классе пейзаж-

ной живописи у Н.Н. Дубовского. За пейзаж «Тихая ночь» получил звание художника (1917), а также право пенсионерской поездки за границу, которым не воспользовался. Был отмечен премиями братьев И.И. и С.И. Ендогуровых и имени А.И. Куинджи. Жил в Петербурге (Петрограде – Ленинграде). Работал как пейзажист, продолжая в своём творчестве традиции лирического пейзажа. В 1920-е годы жил на Полтавщине, организовал мастерскую, где обучал художников (1922–1924). Экспонировал свои работы на Весенних выставках в залах Императорской Академии художеств (с 1911 года), выставках передвижников, Общины художников (1917, 1925), Общества художников им. А.И. Куинджи (1918, 1926–1930).

● **Алексей Васильевич ГРИЩЕНКО**  
(1883–1977)

Родился в городке Кролевец Черниговской губернии, умер в Париже. Учился на филологических факультетах Петербургского и Киевского университетов (с 1905) и на отделении биологии Московского университета (до 1912). С 1905 года одновременно занимался живописью в мастерской С.И. Светославского в Киеве, в студиях К.Ф. Юона (1908–1910) и И.И. Машкова (1910–1911) в Москве. Преподавал в Государственных свободных художественных мастерских. Участник Бакинского художественного общества, «Бубнового валета», «Мира искусства». Был в Париже, Италии, Турции и Греции. В 1912–1914 годах путешествовал по городам России, изучал фрески Новгорода и Пскова. Занимался исследованиями в области истории и теории живописи. В 1918 году член профессионального союза художников Москвы, член коллегии по делам музеев и охране памятников. В 1919 году преподавал в ГСХМ в Москве. Экспонент выставок современного искусства в Москве (1910–1919). Член объединения «Мир искусства» (1917). Искусствовед, автор теоретических исследований в области искусства (в 1919 году совместно с А.В. Шевченко издал манифест «Цветодинамос и тектонический примитивизм», где фактически утверждались принципы станковой живописи), программных манифестов «левых» авангардистских течений.

● **Мария Трофимовна ДУРНОВА**  
(1798 – после 1824)

Живописец. Портретист. Дочь исторического живописца, академика Т.Ф. Дурнова (1765–1833). В 1820 году за два портрета с натуры была избрана в назначенные члены Императорской академии художеств. В 1821 году получила программу на звание академика, но не была его удостоена. Известно, что художница писала портреты в Москве и выставляла свои работы начиная с 1820 года.

● **Иван Игнатьевич ЖУРАВЛЁВ**  
(1833–1884)

Родился в с. Нагайбак Уфимской губернии, умер в Казани. Живописец. В Казани работал с конца 1860-х годов. С 1861 года вольнослушатель академии художеств. Получил за рисунки с натуры в 1865 году две малые, в 1866 – малую серебряную медали и звание учителя рисования в гимназиях. С 1876 года преподавал в Казанском учительском институте. Обучался в Академии художеств (с 1861 – вольноприходящий). В 1865 году удостоен Малой серебряной медали и звания учителя рисования в гимназиях. Казанский археолог и коллекционер, любитель искусства А.Ф. Лихачёв поддерживал художника. В изданном в Казанском университете «Археологическом атласе» А.Ф. Лихачёва кисти И.И. Журавлёва принадлежат акварельные рисунки археологических болгарских находок – оружия и керамики. В 1876–1883 годах преподавал в Казанском учительском институте. В начале 1880-х годов был избран в состав комиссии по освидетельствованию росписей Владимирского собора. Автор живописных произведений: «Этюд старика», «Этюд пожилого человека», «Этюд с натуры», «Портрет Глафиры Ивановны Панаевой, в замужестве Лихачёвой» (с акварели 1820 года).

● **Станислав Юлианович ЖУКОВСКИЙ**  
(1873–1944)

Родился в семье аристократа, лишённого владений и дворянских прав за участие в Польском восстании 1863 года. В 1892 году С.Ю. Жуковский поступил в Московское училище живописи, ваяния и зодчества в класс И.И. Левитана. С 1895 года участвовал

в выставках ТПХВ, позже он стал одним из членов-учредителей Союза русских художников, участвовал в выставках «Мира искусства». Ранние пейзажи художника написаны в левитановской традиции. В них художник стремился запечатлеть неповторимость природного состояния. В середине 1900-х годов манера его несколько меняется: краски становятся ярче, мазок делается более выраженным и энергичным, усиливается декоративность («Мартовский вечер», 1904; «Плотина», 1909; «Под вечер», 1910 и др.). В 1923 году художник уехал в Польшу. Во время Второй мировой войны был арестован нацистами и умер в концентрационном лагере в Прушкове.

● **Зиновий Иванович ИВАНОВ**  
(1808—1865?)

Живописец. Из крепостных Нижегородской губернии. Четырёх лет отроду был куплен титулярным советником П.Я. Яковлевым. Обучался в в Нижегородском уездном училище и в течении десяти лет (1819–1829) у П.П. Веденцкого портретной и исторической живописи. В 1829 году – отпущен на волю. В этом же году, представляя свои рисунки, подал прошение на занятие должности учителя рисования в уездных училищах. С 1830 по 1835 годы – учитель рисования в Курмышском уездном училище. В мае 1835 года перевёлся в Чебоксарское училище. В 1838 году проходил освидетельствование на звание учителя рисования в гимназиях. В 1839 году Попечитель Казанского учебного округа М. Мусин-Пушкин ходатайствовал перед Министром народного просвещения о приёме Зиновия Иванова в Академию художеств на три года для усовершенствования, но получил отказ. С 1843 года по сентябрь 1845 года – учитель рисования во Второй казанской гимназии. С 1844 года – коллежский секретарь. Писал преимущественно портреты, среди них: «Портрет Николая I», «Портрет первого Казанского Ахуна», «Портрет Архитектора Коринфского М.П.», «Портрет Казанского книгопродавца А.Г. Мясникова». Известны также его жанровые произведения: «Бабушка с внучкой», пейзажи – «Усадьба».

● **Лев Львович КАМЕНЕВ**  
(1833—1886)

Родился в 1833 году в городе Рыльске Курской губернии в семье мелкого торговца. Учился в Московском училище живописи, ваяния и зодчества (1854–1857) у К.И. Рабуса и А.К. Саврасова. С 1857 года – классный художник III степени. В том же году вступил в Московское общество любителей художеств. С 1869 года – академик и один из учредителей Товарищества передвижных выставок, в которых участвовал с 1871 по 1884 год. Лев Львович Каменев был живописцем тонкого лирического дарования. Любимый ученик и друг А.К. Саврасова, он изображал различные картины сельской русской природы: «Вид из окрестностей Поречья», «Красный пруд осенью в Москве», «Зимняя дорога», «Весна».

● **Антон Иванович КАНДАУРОВ**  
(1863—1930)

Живописец. Родился в с. Покровское Херсонской губернии. С 1881 по 1884 год учился в Одесской рисовальной школе, с 1884 по 1885 год в Московском училище живописи, ваяния и зодчества вольнослушателем, где получил большую серебряную медаль за живопись с натуры. В 1885 году поступил вольнослушателем в Академию художеств. В 1887 году был награждён медалью за работы по батальной классу. Занимался у А.И. Куинджи, учился на мозаичном отделении у П.П. Чистякова. Получил звание классного художника 3-й степени. В 1895–1895 годах получил право пенсионерской поездки от Академии художеств. Антон Кандауров жил в Петербурге, Тифлисе и Ярославле. В 1901–1907 годах он возглавлял организованное при его участии Тифлисское художественное училище и преподавал в нём. Художник экспонировал свои работы на выставках Академии художеств, Товарищества передвижных художественных выставок, «Мира искусства». Художник Большого театра (1887–1889) и Малого театра (1920–1926). Иллюстрировал произведения А.С. Пушкина, И.А. Крылова, М.Ю. Лермонтова, Л.Н. Толстого. Около 1910 года выполнил ряд историко-аллегорических картин для храма-мавзолея в Плевне.

● **Александр Александрович КИСЕЛЁВ**  
(1838—1911)

Художник-пейзажист. С 1858 по 1861 год учится на юридическом факультете Петербургского университета. Позднее поступает в Академию художеств, где занимается у преподавателя С.М. Воробьёва. В 1864 году уезжает в Харьков, работает в адвокатуре, пишет пейзажи, осваивает иконопись, ведёт уроки рисования. Через девять лет уезжает в Москву, где в атмосфере живой художественной жизни быстро находит своё общественное призвание. Становится активным членом Московского общества любителей художеств, вступает в Товарищество передвижных художественных выставок, сотрудничает с журналом «Артист», руководит в нём художественным отделом, публикует статьи, посвящённые искусству конца XIX века. Творческий диапазон Киселёва весьма широк: от изображения тихих уголков русской природы до широких панорамных видов природы, многочисленные эскизы которой художник привозит из путешествий по Крыму, Кавказу, Германии, Франции, Италии. С 1895 по 1911 год живёт в Петербурге. В 1899 году его избирают академиком Академии художеств, участвует в художественных выставках, является профессором Академии. С 1897 года руководит пейзажным классом.

● **Михаил Константинович КЛОДТ**  
(барон Клодт фон Юргенсбург)  
(1833—1902)

Родился в Петербурге. Его отец, К.К. Клодт, увлекался гравюрой по дереву; дядя, П.К. Клодт, был одним из лучших скульпторов. Михаил Константинович обучался рисунку в Горном кадетском корпусе у И.Т. Хруцкого, затем поступил в Императорскую академию художеств (1851–1858) в класс пейзажиста М.Н. Воробьёва. Получил золотую медаль второй степени за картину «Вид на острове Валааме» и золотую медаль первой степени за картину «Вид в имении Загезаль близ Риги». Пенсионером Академии путешествовал по Франции и Швейцарии. В 1861 году получил звание академика. В 1864 году получает звание профессора за картину «Вид в Орловской губернии». В 1870 году становится членом-учредителем Товарищества пере-

движных выставок. Работает профессором-руководителем пейзажного класса в Академии художеств (1873–1886). В 1879 году уходит из Товарищества передвижников в результате конфликта с А.И. Куинджи. Клодт считается тонким мастером лирического пейзажа. Центральное место в творчестве художника заняла картина «На пашне», ставшая образцом русского эпического пейзажа начала 1870-х годов.

● **Константин Яковлевич КРЫЖИЦКИЙ**  
(1858—1911)

Получив общее образование в Киевском реальном училище, в 1877 году поступил в Императорскую академию художеств, где занимался под руководством профессора барона М.К. Клодта. Закончил академический курс в 1884 году со званием классного художника I степени и с малой золотой медалью, присуждённой ему за картину «Дубы». Повышен в 1889 году до степени академика. Основной специализацией художника стал пейзаж. Большинство его картин появлялись на ежегодных академических выставках начиная с 1879 года, а акварелей – на выставках Общества русских акварелистов, членом которого он был с момента его основания. Был одним из организаторов, а с 1908 года – председателем Общества художников имени А.И. Куинджи.

● **Павел Осипович КОВАЛЕВСКИЙ**  
(1843—1903)

Родился в Казани, в семье профессора Казанского университета. Обучение начал в местной гимназии, не окончив которую, в 1862 году был переведён в Императорскую академию художеств (класс батальной живописи Б.П. Виллевалде). За время обучения получил четыре серебряные медали и малую золотую медаль за работу «Преследование турецких фуражиров казаками, близ Каркаса». В 1871 году за картину «Первый день сражения под Лейпцигом в 1813» награждён золотой медалью. В качестве пенсионера он побывал в Мюнхене, Вене, Дрездене и Риме. Там была написана картина «Раскопки в Риме», которая принесла Ковалевскому в 1876 году звание академика и множество наград на крупных выставках в Париже и Берлине. С началом русско-турецкой

войны Ковалевского призывают в действующую армию в качестве военного художника при великом князе Владимире Александровиче. Его зарисовки, сделанные в этот период, стали базой для создания произведений «Штаб 12-го корпуса в Болгарии», «12 октября 1877 года». Пробы в армии год, Ковалевский поселяется в Варшаве. Также Ковалевский работал в области книжной графики, и в частности, он создал ряд иллюстраций к роману Л.Н. Толстого «Война и мир». В 1891 году художнику было присвоено звание профессора Академии художеств. Здесь он вёл педагогическую деятельность до своей кончины.

● **Лев Дмитриевич КРЮКОВ**  
(1783—1843)

Родился в 1783 году в крестьянской семье. Помещицей А. Секиотовой был отправлен на обучение в московскую школу итальянца Клауде, затем в дом профессора Академии художеств Д.Г. Левицкого. В 1806 году Крюков поступил на службу в Казанский университет «для обучения студентов рисованию и живописи». Крюков создал живописный класс, получив из Академии художеств античные бюсты, из Общества поощрения художников – литографии и гравюры, эстампы, что легло в основу Музея искусств и древностей университета, первого казанского художественного музея. Крюков был живописцем университета, в обязанности которого входило обслуживание факультетских кафедр, участие в научных экспедициях, оформление праздников и торжеств. В 1813 году в качестве рисовальщика сопровождал в научной поездке в Булгары профессоров Ф.Х. Эрдмана и Х.М. Френа, сделал зарисовки и планы древних развалин. В 1830-х годах участвовал в росписи церкви Воздвижения Животворящего Креста университета (ныне здесь располагается Музей истории КГУ), а также в проектировании памятника Г. Р. Державину в Казани. Художественная практика Крюкова в основном была связана с университетом: он писал живописные и акварельные портреты профессоров университета, сослуживцев и коллег: И. Ф. Яковкина, Г. И. Солнцева, К. Ф. Фукса и его жены, Н.Н. Лобачевского, архитектора М.П. Корнфельда, художника И.С. Протопопова.

● **Пётр Иванович ЛЬВОВ**  
(1882—1943)

Художественное образование получил в Москве, в Школе живописи, ваяния и зодчества, где учился у С.В. Иванова, и в Петербурге — в Академии художеств, где преподавали Д.Н. Кардовский, Я.Ф. Ционглинский и Н.С. Самокиш. По окончании Академии ему было присвоено звание художника живописи, но в дальнейшем больше занимался графикой. В Хабаровской типографии выучился литографии. Большое место в жизни художника занимала не только творческая, но и педагогическая деятельность. С 1924 по 1929 год был профессором рисунка на графическом факультете Вхутемаса в Москве. В начале 1920-х годов Львов был связан с группой художников «Мир искусства», а с середины 1920-х годов принадлежал к объединению «4 искусства». В 1925 году в Москве в Государственной Цветковской галерее состоялась выставка, где его рисунки экспонировались вместе с работами Л.А. Бруни, Н.Н. Купреянова, В.В. Лебедева, П.В. Митурича, В.Е. Татлина и Н.А. Тырсы.

● **Григорий Антонович МЕДВЕДЕВ**  
(1868—1954)

В 1894 году окончил Петербургскую академию художеств с серебряной медалью по рисунку. Ученик П.П. Чистякова, был удостоен звания художника 3 степени. Жил в Казани. Был одним из основателей и директором Казанской художественной школы (1901—1904, 1907—1914) и преподавателем в рисовальных и живописных классах (1895—1917). В 1920—30-х годах работал в Марийской республике и создал целый ряд произведений, отражающих жизнь марийского народа и исторические картины: «Поход Стеньки Разина» (1926), «Сбор ясака» (1928), «Сплав леса по реке Кокшаге». Художник показал широкую панораму марийского пейзажа и среднерусской полосы. Изображал национальные типы марийцев. Работы Медведева хранятся в фонде Национального музея Т.Е. Евсеева. Он — участник первой Козьмодемьянской выставки картин, этюдов, рисунков, выставок АХРР в Краснококшайске. С 1932 года жил в посёлке Абрамцево Московской области, там же умер в 1944 году

● **Николай Иванович МИХАЙЛОВ**  
(1893—1939)

Окончил Казанское художественное училище. Член Московского областного союза художников. Осуждён в 1935 году. В Чибью был художником лагерного театра. Расписывал клубы, пристани, вокзалы. Художник-постановщик оперы «Кармен» в 1937 году. После расформирования труппы театра в 1939 году работал в отделе оформления города, затем переведён в Воркуту. После освобождения выехал в Краснодар на работу главным художником театра, где вскоре умер при невыясненных обстоятельствах. Сохранилось несколько работ лагерного периода. В Сахаровском центре в Москве хранится картина художника Н.И. Михайлова — незаконченный портрет начальника Ухто-Печорского лагеря Я.М. Мороза.

● **Герман Александрович МЕЛЕНТЬЕВ**  
(1888—1967)

Родился в селе Орда Кунгурского уезда Пермской губернии в семье сапожника. В городском училище начал учиться у преподавателя А.Н. Зеленина, окончившего Академию художеств (вскоре исключили за неуплату). Он работает с отцом на кожевенном заводе, затем в различных канцеляриях и конторах. В 1909 году он поступил в Казанское художественное училище. 1909—1915 — годы становления художника под руководством Н.И. Фешина и П.П. Бенькова. В 1915 году Г.А. Мелентьев в числе трёх лучших выпускников училища поступил в Академию художеств к профессору А.В. Маковскому. С 1918 по 1931 год Мелентьев преподаёт изобразительное искусство в Кунгуре, затем в Пермском художественном училище (1931—1935) и Свердловском художественном училище (1935—1951). Воспитал целую плеяду уральских художников. Создал композиционные полотна на историческую тему: «Пугачёв в Кунгуре в 1777 г.», «Мотовилихинское восстание в 1905 г.», «Встреча Красной Армии, освободившей Пермь в 1919 году» и др. В 20-е годы художник запечатлел первые шаги колхозной деревни: «Весенний сев», «Соха и первый трактор», «Жатва» и др. В 30-е годы создал ряд произведений на индустриальные темы.

● **Адольф Израилевич МИЛЬМАН**  
(1886—1930)

Родился в многодетной еврейской семье в Кишинёве. В начале 1900-х годов семья переехала в Москву, где А.И. Мильман поступил в Московское училище живописи, ваяния и зодчества. С 1904 года занимался в студии-мастерской И.И. Машкова, с которым вскоре сдружился. В студии сблизился также с Р.Р. Фальком. С 1910 года — участник ревизионной комиссии объединения «Бубновый валет». Выставлялся на групповых экспозициях объединения в 1912 году. В октябре 1917 года покинул объединение и вместе с Р.Р. Фальком, А.В. Лентуловым, В.В. Рождественским и другими присоединился к «Миру искусства». В 1912—1917 годах преподавал в частной студии живописи и рисунка Ильи Машкова. Активно участвовал в выставках. В 1918 году принимал участие в организации Отдела изобразительных искусств при Наркомпросе. В том же году А.И. Мильман переехал в Киев, вёл студию живописи, где среди его учеников были П.Ф. Челищев и С. Юткевич. В Судак (Крым) жил до 1920 года. В 1920 году состоялась персональная выставка в Феодосии. С 1922 года жил в Париже.

● **Константин Константинович ПЕРВУХИН** (1863—1915)

Русский живописец, иллюстратор, фотограф, член Товарищества передвижных художественных выставок, один из учредителей Союза русских художников. Родился в Харькове, в семье уездного чиновника межевой канцелярии. Учился в реальном училище у Д.И. Бесперечного, затем — в харьковской рисовальной школе М.Д. Раевской-Ивановой. С 1885 года жил в Санкт-Петербурге, брал частные уроки у И.Е. Репина. С 1886 по 1887 год — вольнослушатель Императорской академии художеств (мастерская П.П. Чистякова). С 1887 года экспонент и член Товарищества передвижных художественных выставок. В 1902 году переезжает в Москву и до 1912 года преподаёт в Императорском Строгановском Центральном художественно-промышленном училище. В 1903 году Первухин, подписав вместе с А.М. Васнецовым, С.В. Ивановым, А.Е. Архиповым, С.А. Виноградовым



и др. заявление о выходе из Товарищества передвижных художественных выставок, становится одним из учредителей Союза русских художников. В качестве иллюстратора сотрудничал с журналами «Ежегодник императорских театров», «Живописное обозрение стран света», «Всемирная иллюстрация», «Новь». Увлекался фотографией, 27 октября 1910 года был принят в члены Русского фотографического общества в Москве.

● **Василий Васильевич ПЕРЕПЛАЁТЧИКОВ**  
(1863—1918)

В.В. Переплётчиков проявил себя в самых разных областях изобразительного искусства (занимался живописью и графикой), литературы (писал прозу и стихи), как устроитель художественных выставок, участвовал в создании новых объединений. Родился в купеческой семье. Первое образование получил в Практической Академии коммерческих наук. Ещё находясь в Академии, начал брать частные уроки у передвижника А.А. Киселёва. Вслед за тем поступил в Училище живописи, ваяния и зодчества, где стал изучать архитектуру. Знакомство с И.И. Шишкиным заставляет Переплётчикова ещё раз поменять род занятий. Оставив архитектуру, он целиком посвящает себя изобразительному искусству, пробуя свои силы в графике и живописи. Переплётчиков сближается с московской художественной средой – А.Е. Архиповым, С.А. Виноградовым, С.В. Ивановым, М.А. Клодтом, К.А. Коровиным, И.И. Левитаном и др. В графике в 1880-е–1890-е годы он много времени уделяет рисунку, изучает различные техники графического искусства, участвует совместно с С.В. Ивановым в деятельности рисовальных классов (1888).

● **Николай Егорович СВЕРЧКОВ**  
(1817—1898)

Родился в крестьянской семье. В 1827 году поступил в Воспитательное училище при Академии художеств. Однако не смог окончить Академию и занимался живописью и рисунком самостоятельно. В 1839 году отправил на академическую выставку картины «Автопортрет», «Ездок», «Итальянка с гитарой» и «Портрет девицы Сверчковой», за которые его

удостоили звания свободного художника портретной живописи. Став художником Хреновского и Чесменского государственных конных заводов, он написал целую галерею породистых лошадей, после чего стал получать заказы от известных коннозаводчиков. Художник занимался и литографией. В 1844 году им были созданы «Кирасиры», «Казачи», «Лезгинский эскорт», серия уличных и дорожных сцен «Эскизы русского» (1845), «Альбом коннозаводчиков с портретами заводских жеребцов». Проявил себя художник и в портретном жанре, получив профессорское звание. В 1864 году он получил официальный заказ на серию исторических картин: «Выезд царя Алексея Михайловича на смотр войск в 1664 году» (1866) и др. Новым жанром в его творчестве стали и батальные сцены, посвящённые событиям русско-турецкой войны.

● **Карл Яковлевич РЕЙХЕЛЬ**  
(1788—1857)

Живописец, гравёр. Родился в Варшаве в семье медальера Якова Рейхеля. В 1801 году был определён в Академию художеств в Санкт-Петербурге. Обучаясь, получил две серебряные медали (в 1807 и 1808 годах) и две золотые: малую – за программу «Представить скульптора, упражняющегося в своей работе», большую золотую – за программу «Представить священника, толкующего двум молодым людям заповеди Божие». В 1810 году отправлен пенсионером за границу – в Париж и Рим. В 1811 году вернулся в Петербург, где вскоре стал известным портретистом. Им были выполнены портреты поэта П. Вяземского, музыканта М.Ю. Виельгорского, художника Ф.П. Толстого, портреты представителей петербургской знати. В 1819 году надолго уехал за границу. Лишь в 1841 году снова приехал в Россию, где в Новгороде исполнил два карандашных портрета А.И. Герцена и живописный портрет его жены (1842). Позднее в Москве написал портрет Т.Н. Грановского, историка и общественного деятеля, друга Герцена. С 1845 по 1857 год семья Рейхеля жила в Иркутске, где художник занимался писанием портретов, («Портрет императрицы Александры Фёдоровны»,

парные портреты декабриста С.П. Трубецкого и его жены (1854). В июне 1857 года выехал из Сибири в Тульчин Подольской губернии, где в конце того же года и скончался.

● **Эмилий Эрнстович СПОРИУС**  
(1858—1920)

Акварелист. Пейзажист, жанрист, автор портретов и натюрмортов. Учился в Казанской художественной школе (1898–1903). Работал в Саратове декоратором оперного театра. В Казани работал в различных издательствах, а также художником и муляжистом на медицинском факультете Казанского университета.

● **Леон Осипович СИКЛЕР**  
(1858—1920)

Обучался живописи в Париже. В конце 1870-х годов он переехал в Казань и преподавал французский язык в мужской гимназии, Родионовском институте, реальном училище и Казанском университете. Составил «Краткий указатель картин коллекции А.Ф. Лихачёва в Казанском городском музее», вышедший из печати в 1895 году и переиздававшийся затем четыре раза. Знакомство с коллекцией Лихачёва подтолкнуло Л.О. Сиклера к мысли собирать собственную. В результате она составила пять тысяч единиц хранения, наиболее ценной и уникальной частью её стали предметы быта и ювелирные украшения казанских татар. В 1912 году была открыта выставка предметов из коллекции Сиклера в географическом кабинете университета. Но после революции коллекция

была продана Волжской всероссийской коллегии по делам музеев и охраны памятников искусства старины. Часть коллекции была увезена в Москву (в Государственный исторический музей), а другая, оставленная в Казани хранится в собраниях Национального музея РТ, Государственного музея изобразительных искусств республики. Как художник Л.О. Сиклер известен написанными в реалистической манере портретами и пейзажами, изображающими окрестности Казани и её жителей. Также создавал художник и книжные иллюстрации.

● **Владимир Карлович (Фёдорович) фон ШУЛЬМАН** (1813—1872)

Офицер военно-морского флота, капитан 2-го ранга, художник-маринист. В 1824 году поступил в Морской корпус кадетом, в 1830 году стал гардемаринном. В 1837 году получил звание лейтенанта. В 1840 году плывал из Кронштадта в Киль на пароходе «Богатырь», на котором находилась великая княгиня Екатерина Михайловна. На обратном пути на этом корабле возвращался в Россию император Николай I. В 1841 году был назначен флаг-офицером при контр-адмирале Ф.П. Литке и находился на фрегате «Аврора». В конце 1844 года представил в Академию художеств картину «Его императорское высочество великий князь Константин Николаевич на первой вахте». В звании художника он был утверждён 2 января 1845 года, а его картина была приобретена императором Николаем I. Был признан «назначенным в академики» по живописи морских видов. С 1850 года стал почётным вольным общником Императорской академии художеств.

## БИБЛИОГРАФИЯ

- История русского искусства. Под ред. И.Э. Грабаря. М., 1916. – Тт. 9, 10, 11, 12
- Очерки по истории русского портрета конца XIX – начала XX вв. – М., 1964
- Русское искусство. Очерки о жизни и творчестве художников. Первая половина XIX века. Под. ред. А.И. Леонова. – М., 1958
- Русское искусство. Очерки о жизни и творчестве художников. Вторая половина XIX века. Т. I. – М., 1962; Т. II. – М., 1971
- Стернин Г.Ю. Изобразительное искусство. – В кн.: Русская художественная культура второй половины XIX века. Отв. ред. Г.Ю. Стернин. – М.: Наука, 1988. – С. 230–274
- Татарская энциклопедия. Тт. 1 – 5. Казань: Институт Татарской энциклопедии, 2002 – 2012.
- Русское искусство XVII – начала XX веков. Живопись. Каталог. Государственный музей изобразительных искусств Республики Татарстан. Авт.-сост.: Г.А. Могильникова. – Казань: Казань-Kazan, 2005
- Ключевская Е.П. Казанская художественная школа. 1895–1917. – СПб: Славия, 2009
- Ключевская Е.П. Словарь казанских художников. Вторая половина XVI – начало XX века. – СПб: Славия, 2009
- Вайсфельд Я.Х. Материалы к словарю художников XVIII – первой половины XIX вв., работавших в Казани и Казанской губернии. Рукопись.

## СПИСОК СОКРАЩЕНИЙ

- АХ – Академия художеств
- АХРР – Ассоциация художников революционной России
- ВХУ – Высшее художественное училище
- ГМИИ РТ – Государственный музей изобразительных искусств Республики Татарстан
- ГТГ – Государственная Трекьяковская галерея
- ГЦХРМ – Государственная центральная художественно-реставрационная мастерская
- ИРЛИ – Институт русской литературы
- КХШ – Казанская художественная школа
- МУЖВЗ – Московское училище живописи, ваяния и зодчества
- НМ РТ – Национальный музей Республики Татарстан
- ОПХ – Общество петербургских художников
- СПб – Санкт-Петербург
- ТПХВ – Товарищество передвижных художественных выставок

Юбилей русских художников. Портрет и пейзаж в отечественном искусстве XIX – начала XX века из собрания ГМИИ РТ. Живопись. Каталог выставки.

Издательство «Заман»

Республика Татарстан, 420111, г. Казань, ул. Астрономическая, д. 8/21  
Тел.: (843) 292-29-69, 246-02-21, e-mail: info@zaman-izd.ru, www.zaman-izd.ru

Тираж 500 экз.