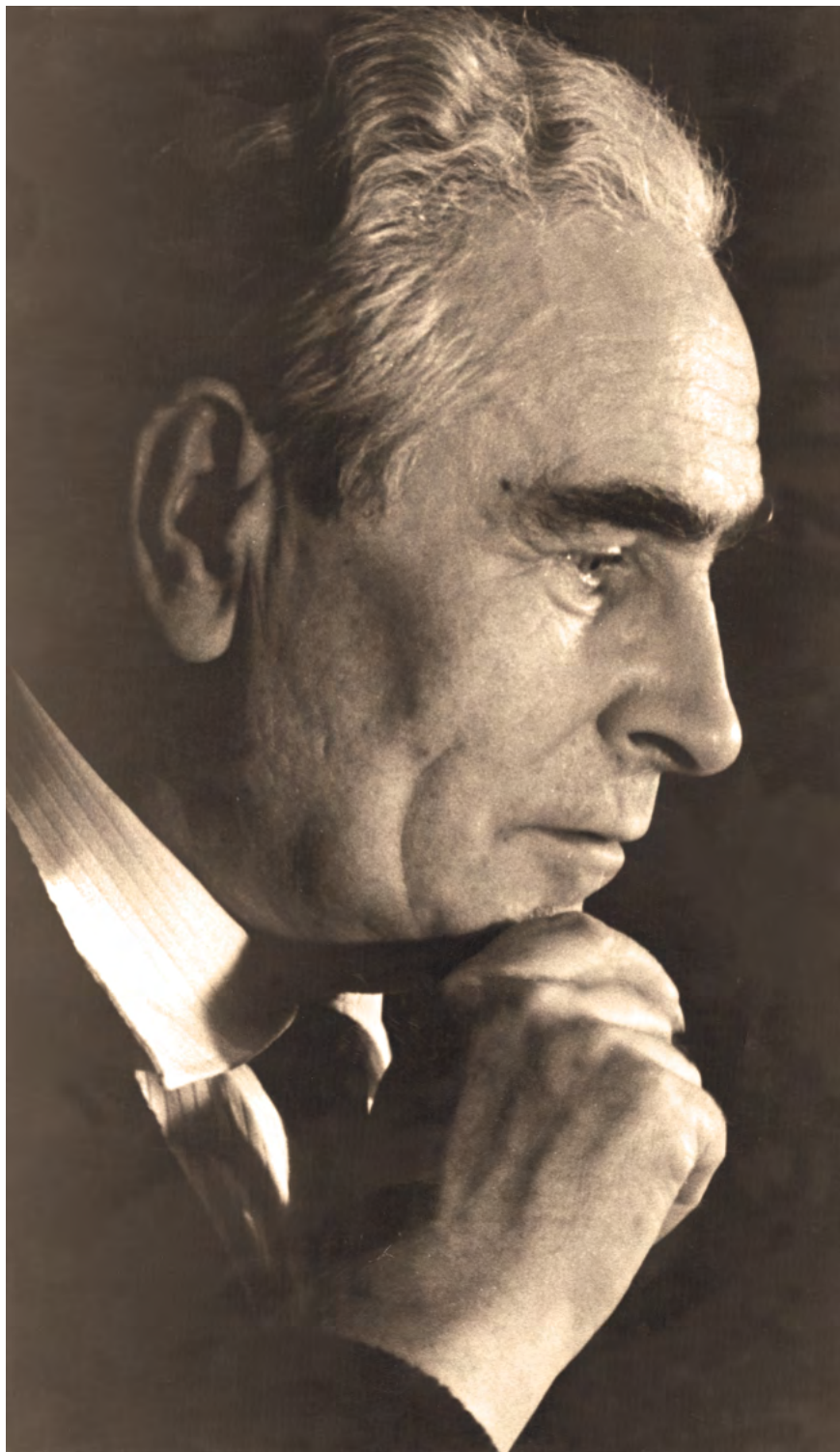


НА ПУТЯХ ВЕРЫ



ПАВЕЛ ҚОРИН



П.Д. Корин. Март. 1965

НА ПУТЯХ ВЕРЫ



Г. П. Чинякова

Павел КОРИН

«О Великом все мечты...»



Издательство Московской Патриархии
Русской Православной Церкви
Москва • 2019

Допущено к распространению
Издательским советом
Русской Православной Церкви
ИС Р19-911-0446

Чинякова Г. П.

Ч63 Павел Корин. «О Великом все мечты...» / вступ. статья епископа Балашихинского Николая (Погребняка), науч. редактор и автор закл. статьи Ю. А. Кудрявцева. — М. : Издательство Московской Патриархии Русской Православной Церкви, 2019. — 144 с. : ил. — (На путях веры).

В книге рассказывается о жизни и творчестве Павла Корина, замечательного русского художника, который с ранних лет чувствовал в себе потребность служения Высокому, Вечному, Высшему идеалу. Он был православным человеком и не скрывал своей веры, что не поощрялось в советское время, ценил классическое искусство и в своем творчестве продолжал его традиции. Непростым оказался жизненный путь Павла Дмитриевича: он был измучен травлей и нуждой, художника угнетало замалчивание его творчества... Но в самые тяжелые минуты, в наиболее сложных обстоятельствах и испытаниях ему помогало сознание истинности избранного им служения и твердое шествие путями веры.

© Издательство Московской Патриархии Русской Православной Церкви, 2019

© Чинякова Г. П., текст, 2019

© Государственная Третьяковская галерея, сканирование и подготовка изображений Е. П. Чинякова, И. А. Цветкова, 2019

ISBN 978-5-88017-802-5

ВЕРНЫЙ РАБ ГОСПОДА СВОЕГО...

Первое знакомство с творческим наследием Павла Дмитриевича Корина производит ошеломляющее действие, настолько оно многогранно, — от тонких, поэтических пейзажей Палеха до суровых, мощных этюдов к «Реквиему» и величественных портретов, от прозрачных акварельных итальянских этюдов до монументальных мозаик и праздничных витражей, от небольших зарисовок, украшающих его письма, до огромных (в полный размер) копий картин Александра Андреевича Иванова. Казалось, любой жанр был подвластен большому таланту художника. Однако какой упорный, напряженный труд стоит за его работами. Поистине он не растратил данный ему Богом дар, но преумножил его стократно, как верный раб Господа своего (см.: Мф. 25, 14–23).

С ранних лет П. Д. Корин чувствовал в себе потребность служения Высокому, Вечному, Высшему идеалу. Творчество было для него ежедневным подвигом восхождения к вершинам великого искусства — к искусству художников Возрождения. Этому служению была подчинена вся его жизнь, в том числе и семейная. Господь даровал Павлу Корину супругу, Прасковью Тихоновну, разделившую с ним все трудности его пути, который он воспринимал как путь крестный. Не случайно самыми любимыми богослужениями Павла Дмитриевича, производившими на него глубочайшее впечатление, были службы Страстной седмицы.

При подготовке к написанию «Реквиема» П. Д. Корин имел возможность познакомиться с духоносными подвижниками, многие из которых ныне канонизованы Русской Православной Церковью. Творчество художника высоко ценили Святейшие Патриархи Алексей I и Пимен. С Патриархом Пименом (в бытность его митрополитом Крутицким и Коломенским) у него установились теплые отношения; он имел обыкновение приглашать Павла Дмитриевича с Прасковьей Тихоновной к себе в гости в праздничные дни.

В самые тяжелые минуты, в наиболее сложных обстоятельствах и испытаниях Павлу Дмитриевичу помогало сознание истинности избранного им служения и твердое шествие путями веры.

Епископ Балашихинский Николай (Погребняк)

ИСТОРИЯ ПАЛЕХА

Живописный Палех, раскинувшийся на берегу небольшой реки Палешки (прежде — Палех), — одно из древних сел Владимирской области. По преданию, Палех основали жители Владимира и Суздаля, бежавшие от притеснявших их татаро-монголов.

В начале XIII века Палех и его окрестности входили в состав Стародубского княжества, данного в удел князю Ивану Всеволодовичу Стародубскому (1197–1247), младшему сыну великого князя Владимирского Всеволода Большое Гнездо (1154–1212). Стародубские князья происходили из славного рода Рюриковичей. Искусный и отважный воин, князь Давид Андреевич Стародубский, по прозвищу Палица, прославился во время Куликовской битвы. Князь Давид, родоначальник князей Гундоровых, Тулуповых и Палецких, владел Палецким княжеством с центром в селе Палех. Род Палецких пресекался в конце XVI века. В 1572 году царь Иоанн Васильевич Грозный (1530–1584) пожаловал село Палех с прилежавшими ему землями своему сыну Иоанну. В 1627 году царь Михаил Феодорович (1596–1645) даровал Палех стольнику Ивану Матвеевичу Бутурлину и его сыновьям, участвовав-



Палех



Палех. Вид на часовню во имя св. блгв. вел. князя Александра Невского

шим в ополчении Кузьмы Минина и князя Дмитрия Пожарского. До 1861 года село Палех принадлежало Бутурлиным.

Жители Палеха занимались торговлей, различными промыслами, в первую очередь иконописанием, которое в XVII веке заняло главенствующее место. Палехские крестьяне работали в Москве, во Владимире, в Нижнем Новгороде, в Вязниках, торговали иконами в Валахии и Сербии.

Вначале в селе значилось три деревянных церкви, две из них были посвящены святому пророку Или, третья — празднику Воздвижения Креста Господня. Все три храма частенько горели. Ныне в центре Палеха красуется каменный собор, построенный в честь Воздвижения Креста Господня в 1762–1774 годах¹. Иконостас выполнен в начале XX века в мастерской братьев И.В. и В.В. Белоусовых. Храм полностью расписан в XIX веке местными палехскими мастерами. Анатолий Васильевич Бакушинский (1883–1939), известный

¹ См.: Ивановская область. Ч. 2 // Свод памятников архитектуры и монументального искусства России. М., 2000.

русский и советский искусствовед, отмечал, что росписи Крестовоздвиженского храма — «яркий и единственный по своей цельности и высокому качеству образец живописного монументального стиля, в котором сохранилась полная преемственность его от форм древнерусской традиции и вместе с тем появилась органическая связь с формами нового русского искусства конца XVIII и начала XIX века — формами классически-ампирными»¹. Русский историк искусства и археолог Георгий Дмитриевич Филимонов (1828–1898) называл Палех «академией народной».

ПАЛЕХСКИЕ ИКОНОПИСЦЫ

Палешане бережно хранили и передавали из рода в род как величайшую драгоценность иконописные подлинники, прорисы, старинные рисунки. На основании этого материала Г. Д. Филимонов опубликовал в 1874 году полный «Сводный толковый иконописный подлинник XVIII века»².

Произведения палехских иконописцев хорошо раскупались не только в России, но и в других странах. Любили их покупать и коллекционеры иконного письма. Комитет попечительства о русской иконописи под председательством графа Сергея Дмитриевича Шереметева открыл в 1902 году в Палехе школу иконописи, куда были приглашены для преподавания известные мастера, такие как Михаил Петрович Парилов и Николай Михайлович Софонов³. Мастерские Софоновых, Белоусовых, Каравайковых и Париловых заслужили право именоваться поставщиками Двора Его Императорского Величества. В 1882 году братья Белоусовы⁴ и Н. М. Софонов с сыном блестяще

¹ Бакушинский А. В. Искусство Палеха. М.; Л., 1934.

² Сводный иконописный подлинник XVIII века по списку Г. Филимонова. М., 1874.

³ См. подробнее: Дергачев В. В. Иконописная мастерская Н. М. Софопова. Палех: Материалы к истории рода палехских иконописцев Софоновых, их художественного наследия и деятельности по реставрации древнерусских памятников: Антология: Альбом. М., 2010.

⁴ См.: Радченко О. И. Белоусовы // Православная энциклопедия. М., 2002. Т. 4.

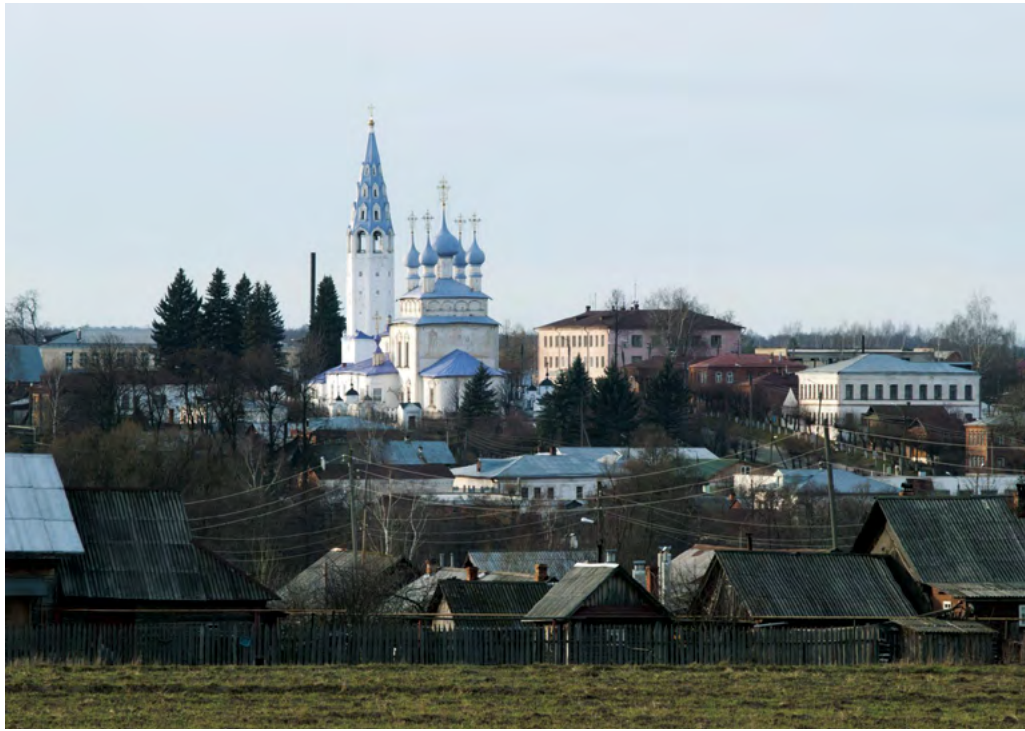


Палех. Крестовоздвиженский кафедральный собор

выполнили царский заказ на роспись Грановитой палаты Московского Кремля, за что получили высокие императорские награды. Работали палешане и в приходских храмах; например, братья Белоусовы исполнили стенные росписи церкви в честь Иверской иконы Божией Матери на Всполье, что на Большой Ордынке.

Известная династия иконописцев Париловых представлена девятью поколениями художников с конца 1600-х по конец 1990-х годов. Мастерская выполняла заказы на стенные росписи церквей и иконное письмо для иконостасов.

Палехская иконописная мастерская Софоновых была одной из наиболее известных мастерских, занимавшихся в XVIII — начале XX века реставрацией древнерусской фресковой живописи, выполнением новой фресковой и масляной росписи храмов, а также написанием новых и реставрацией древних икон. Вместе с возрождением в России интереса к отечественной старине, со становлением



Палех. Вид на Крестовоздвиженский кафедральный собор

реставрационной науки появилась и необходимость в возобновлении росписей наиболее чтимых древних русских храмов — собора во имя святой Софии в Великом Новгороде, Успенского и Дмитровского соборов во Владимире, Благовещенского собора и Грановитой палаты Московского Кремля, Георгиевского собора Юрьева монастыря под Новгородом, Смоленского собора Московского Новодевичьего монастыря, Троицкого и Успенского соборов Троице-Сергиевой Лавры и многих других. В новгородском храме Святой Софии Н. М. Софоновым были открыты и отреставрированы фрески Андрея Рублёва и Даниила Чёрного. Софоновы работали, консультируясь с крупнейшими учеными и историками искусства — Д. В. Айналовым, Н. П. Кондаковым, И. Е. Забелиным, архитекторами В. В. Сусловым и И. П. Машковым, художником Ф. Г. Солнцевым и другими специалистами в области византийского и древнерусского искусства.

Основателем династии палехских иконописцев Белоусовых стал в конце XVIII века изограф Евграф. Его сыновья Василий Евграфо-



Палех. Интерьер Крестовоздвиженского кафедрального собора

вич (1825–1890), Иван Евграфович (1827–1893) и Владимир Евграфович (1831?–1896) считались одними из лучших иконописцев артели Н. М. Софонова. На сохранившейся части фрески Благовещенского собора Московского Кремля можно прочесть надпись: «Сие изображение святого благоверного князя Бориса есть часть штукатурки, снятой во время реставрации, проводимой Софоновым, с наружной стены московского Благовещенского собора, что в Кремле. Написано оное изображение в 1868 году, трудов Василия Евграфовича Белоусова села Палеха Владимирской губернии». В 1880-е годы братья организовали собственную мастерскую «Братья Белоусовы».

После Октябрьской революции в селе Палех устроили декоративно-художественную артель, которая в 1924 году получила название Палехской артели древней живописи, затем в 1932 году стала называться Палехским товариществом художников, а с 1953 года — Палехскими художественно-производственными мастерскими.

Одним из семейств потомственных иконописцев была семья Кориных. Согласно семейному преданию Федор Корин писал иконы уже в конце XVII века. От Петра Пахомовича Корины, родившегося в XVIII веке, сохранились книги с его записями и прориси. Отец Павла Корины, Дмитрий Николаевич, некоторое время работал в Санкт-Петербургской мастерской Макария Самсоновича (1780–1852) и Василия Макаровича (1818–1888) Пешехоновых. Иконописная мастерская Пешехоновых была весьма известна, мастера приглашались в храмы и монастыри Санкт-Петербургской епархии (например, писали иконы для Валаамского монастыря), а также за границу. Впоследствии, до 1900 года, Д. Н. Корин трудился в мастерской Н. М. Софонова, но творчески не был удовлетворен. Когда мастера рассчитали его, он недолгое время работал дома. Дмитрий Корин любил книги, увлеченно собирал репродукции произведений великих мастеров кисти.

ДЕТСТВО И ОТРОЧЕСТВО ПАВЛА КОРИНА

В уютном доме с кружевными резными наличниками 25 июня (8 июля) 1892 года, за несколько дней до празднования памяти первоверховных апостолов Петра и Павла, родился Павел Дмитриевич Корин, которому предшествовало десять поколений иконописцев. Дом П. Д. Корины был построен в конце 1860-х — начале 1870-х годов бабушкой художника по материнской линии, Анной Тимофеевной Талановой, на средства ее отца — купца третьей гильдии Тимофея Дмитриевича Гунина.

Павел рано потерял своего отца, Дмитрия Николаевича Корины. Мальчику было восемь лет, когда он остался сиротой. Но это не помешало ему освоить в дальнейшем секреты иконописного мастерства. «Детство — фундамент, основа будущего человека, будущей жизни. В детстве все уже посеяно в душе человека. Потом это будет расти и расцветать. Конечно, под влиянием последующих лет и событий одни ростки могут заглохнуть, а другие расцвести пышным и даже махровым цветом, и не обязательно заглохнет худшее, а расцветет



П. Д. Корин (первый справа) с братьями Сергеем и Михаилом, и сестрой Евлампией. 1895. Палех

лучшее, но посев состоялся, и состоялся он в детстве»¹, — писал о своем друге Владимир Алексеевич Солоухин.

В 1903–1907 годах Павел Корин учился в Палехской иконописной школе под руководством классного художника 2-й степени

¹ Солоухин В. А. Время собирать камни: Очерки. М., 1975.



Палех. Дом-музей П.Д. Корина

Евгения Ипполитовича Стягова. Здесь преподавали такие мастера, как Иван Алексеевич Варварин и Михаил Петрович Парилов. Обладая хорошим голосом и слухом, Павел еще пел в церковном хоре. «По воскресеньям и праздникам отец будил меня в четыре утра, и мы шли в церковь»¹, — вспоминал он. Любовь к хоровому пению Павел сохранил на всю жизнь. Окончив школу со званием мастера-иконописца, Корин в 1908 году отправился в Москву к землякам в Рогожскую слободу, где жили иконописцы из Палеха, Мстёры и Холуя. Первым делом он пришел в мастерскую палешанина Петра Михайловича Соколова, однако вскоре вернулся в Палех.

Во время пребывания в мастерских Рогожской слободы юноша впервые попал в Третьяковскую галерею и увидел картину В. М. Васнецова «Богатыри». Во второй свой приезд в Москву он поступил учеником в Московскую иконописную палату Донского монастыря,

¹ Павел Корин // Шевцов И. М. Голубой бриллиант: Соколы. М., 2008.



Ученики иконописной школы

которой руководил русский живописец Клавдий Петрович Степанов (1854–1910), пригласивший к себе молодого мастера. Учитель много рассказывал о творчестве Александра Андреевича Иванова (1806–1858), водил Павла в Румянцевский музей, учил его смотреть и понимать живопись. Клавдий Петрович мягко подбадривал ученика: «Учись, милый, Рафаэлем будешь». Знакомство с биографией великого А. А. Иванова стало одним из важнейших, если не определяющих, событий в жизни молодого художника.

ЗНАКОМСТВО С М. В. НЕСТЕРОВЫМ

На выставке работ иконописной мастерской в 1911 году Павел Корин представил картину «Преподобный Сергей», архитектурный пейзаж для которой писал с натуры.

В Москве юноша познакомился с Михаилом Васильевичем Нестеровым (1862–1942), по чьей просьбе копировал в 1911 году эскизы его росписей. Увидев и сразу оценив рисунки Павла, Михаил Васильевич пригласил его помогать ему расписывать церковь в честь Покрова Пресвятой Богородицы Марфо-Мариинской обители на Большой Ордынке, устроенной великой княгиней Елизаветой Федоровной (1864–1918) в 1909 году. Корин вспоминал: «Шел в тот день к себе, как оглушенный, ничего не видел, не слышал ничего от счастья»¹. Художники много беседовали во время совместной работы. Спустя много лет Павел Дмитриевич писал своему учителю: «В 1911 году мне, палешанину-иконописцу, выпало большое счастье встретиться с Вами. Вы бросили мне в душу Ваш пламень, Вы — виновник того, что я стал художником»².

«Нестеров был для Павла Дмитриевича не учителем в живописи, а наставником, идейным, если хотите, наставником, духовной опорой, образцом служения искусству. <...>

Сам Корин потом говорил: “Михаил Васильевич Нестеров оказал на меня огромное влияние. Та настроенность, которая жила во мне, юноше, получала в его лице поддержку и стала развиваться во что-то более серьезное”³.

«Будучи юношей-иконописцем, я об искусстве думал как о чем-то возвышенном. <...> Об искусстве Михаил Васильевич всегда говорил пламенно и как-то возвышенно. В одной из первых бесед он мне сказал: “Знайте, Корин, искусство есть подвиг”. Позднее, на своем жизненном пути художника, я понял правду этих слов, а тогда я верил»⁴.

По настоянию М. В. Нестерова в 1912 году Павел Корин поступил в Училище живописи, ваяния и зодчества (УЖВЗ) в класс Константина Алексеевича Коровина (1861–1939), Сергея Васильевича Малютина (1859–1937) и Леонида Осиповича Пастернака (1862–1945). Перед поступлением он три месяца готовился и упорно занимался рисованием с натуры у художника Петра Ивановича Келина (1874–1946). Жил молодой человек на Мещанской улице в солодов-

никовском доходном доме дешевых квартир. В Училище живописи, ваяния и зодчества, расположенном на Мясницкой улице, приходилось ходить пешком. В день Павел тратил двадцать одну копейку на еду: утром покупал одну французскую булку, такую же вечером. В столовой при училище он брал первое, на второе — только гарнир, ржаного хлеба на столах было довольно.

В то же самое время в Училище живописи учился Владимир Владимирович Маяковский, чьи жаркие споры с Михаилом Федоровичем Ларионовым, Давидом Давидовичем Бурлюком и Натальей Сергеевной Гончаровой часто приходилось слышать в столовой или в курилке. Чтобы заработать деньги на учение, Павел Корин по ночам рисовал заказные миниатюры, расписывал обложки книг и постоянно крайне нуждался. Раз в неделю он приходил в гости к М. В. Нестерову, где его приглашали к обеду, затем он позировал Михаилу Васильевичу и получал за это один рубль.

МАРФО-МАРИИНСКАЯ ОБИТЕЛЬ

Павел Дмитриевич окончил Училище живописи, ваяния и зодчества в 1916 году. По завершении учебы, исполняя желание великой княгини Елизаветы Федоровны, он отправился в Ярославль и Ростов изучать древние фрески в качестве подготовительной работы перед началом росписи подземного храма-усыпальницы Покровского собора на территории Марфо-Мариинской обители.

Елизавета Федоровна попросила Павла Дмитриевича найти время и позаниматься рисованием и живописью со своей воспитанницей Прасковьей Петровой. Впоследствии Прасковья Тихоновна вспоминала: «Мы часто видели этого художника из окна, как он в халате, в какой-то шляпе “блином” проходил в собор или из собора. Он широко размахивал руками при ходьбе, и кто-то из наших девочек прозвал его “диагональ”, так и осталось за ним это прозвище. Близко мы его не видели. Школьные занятия были до обеда, а после обеда класс наш свободен. В назначенный час пришел молодой художник, очень приятный, скромный. Близко, без этой шляпы, он совсем не такой, как из окна вдали. Очень симпатичный.

¹ Сполохи // Шевцов И. М. Голубой бриллиант: Соколы. М., 2008.

² Письмо от 26 июля 1935 г.

³ Солоухин В. А. Продолжение времени. М., 1975.

⁴ Мастера советского изобразительного искусства: Произведения и автобиографические очерки. Живопись. М., 1951.



Фрагмент фрески усыпальницы Покровского собора в Марфо-Мариинской обители. Роспись П.Д. Корина

Я поздоровалась, ужасно стеснялась и не знала, что говорить, молчала. Он спросил, как меня зовут, сказал, что его зовут Павел Дмитриевич, что он будет меня учить иконописи. Покажет, как приготовить яйцо для писания, как “творить” краски на яйце. “Интересно *творить* краски”, — подумала я. Сперва показал манипуляции с яйцом: отделил желток от белка, желток слил в пустую скорлупу, разбавил чуть водой, добавил уксус, чтобы яйцо не портилось. Потом учитель взбалтывал содержимое скорлупы маленькой деревянной лопаточкой, затем перевернул лопаточку и черенком — раз — и проткнул скорлупу, жидкость тонкой струей лилась со дна в стаканчик. Я с таким любопытством глядела, как он ловко все это проделал. <...> “Ой как это интересно!” — сказала я, а он посмотрел на меня, улыбнулся. Так и начала заниматься с ним одна. Мне было почти шестнадцать лет, а ему двадцать четыре»¹.

¹ П. Д. Корин об искусстве: Статьи. Письма. Воспоминания о художнике / Сост. Н. Н. Банковский. М., 1988.

Прасковья Тихоновна Петрова родилась 15 октября 1900 года в чувашской деревне Елань-Чишма Белебеевского уезда Уфимской губернии (ныне — Ермакеевский район Башкирии), рано осиротела и воспитывалась у родственников. Великая княгиня Елизавета Федоровна находила сирот из отдаленных уголков России, принимала их под своды Марфо-Мариинской обители, чтобы обучить девочек профессиям сестры милосердия или горничной. По распоряжению великой княгини каждая из воспитанниц могла выбрать себе занятие, которое было ей по душе. Очень способная и прилежная, Паша Петрова мечтала научиться рисовать, поэтому Елизавета Федоровна попросила молодого художника Павла Корина заняться с ней рисунком и иконописанием.

Трогателен рассказ Прасковьи Тихоновны о ее встрече с императором Николаем Александровичем: «На Рождество великая княгиня всегда заказывала елку под потолок. Нам, девочкам, разрешено было присутствовать при убранстве лесной гостыи. Старшие сестры вставляли на стремянки, развешивали бусы, игрушки, хлопушки, снежинки, ватой закидывали мохнатые ветви, пахло хвоей и хотелось праздника. Потом шла Рождественская служба, после которой всех приглашали в праздничную залу на торжество». Неожиданно сам государь приехал поздравить воспитанниц. После торжественной встречи и приветствий Николай Александрович предложил девочкам показать наиболее понравившуюся им игрушку, затем снимал ее с елки и вручал в качестве новогоднего подарка. Дошла очередь до Паши. «Он подошел ко мне и наклонился, спросив, что я хочу в подарок, а я смотрю в его глаза — они голубые-голубые. И подумала: “Такой красивый — и царь!” У самой макушки, у “Вифлеемской” звезды, висел золотой колокольчик. Я и показала царю. А великая княгиня Елизавета Федоровна предложила мне выбрать что-то поближе. Но мне хотелось именно тот колокольчик. Тогда Елизавета Федоровна говорит сестрам: “Несите стремянки!” Но и со стремянок, оказалось, не достать. Тогда принесли козлы, кто-то снял колокольчик и передал великой княгине, а она — царю. Царь сам его мне вручил. Я была самая счастливая»¹, — вспоминала Прасковья Тихоновна.

¹ Студнева Е. Ю. «Не уходящая Русь» // Московский журнал. 2015. № 3 (290).