

РУССКИЙ МУЗЕЙ

Владимир
БЕКЛЕМИШЕВ

1861–1919

К 150-летию со дня рождения



Директор Русского музея

Владимир Гусев

Научный руководитель

Евгения Петрова

Художественное оформление

Йозеф Киблицкий

Автор статьи и составитель каталога

Наталья Логдачева

Дизайн

Кирилл Шантгай

Компьютерная подготовка макета

Зинаида Овсянникова

Редактор

Татьяна Харыкина

Корректор

Татьяна Румянцева

Фотограф

Сергей Петров

Художественный руководитель издательства

Йозеф Киблицкий

Русский музей благодарит за помощь**в осуществлении проекта**

- © ФГУК «Всероссийское художественное объединение „Государственная Третьяковская галерея“»
- © ФГУК «Всероссийский музей А. С. Пушкина»
- © Днепропетровский художественный музей (Украина)
- © ФГУК «Государственный центральный музей музыкальной культуры им. М. И. Глинки»
- © ФГУК «Государственный центральный театральный музей им. А. А. Бахрушина»
- © ФГУК «Государственный Эрмитаж»
- © ОГУ «Кинешемский художественно-исторический музей»
- © ФГУК «Новгородский государственный объединенный музей-заповедник»
- © ГУК НО «Нижегородский государственный художественный музей»
- © ГНУ «Научно-исследовательский музей Российской Академии художеств»
- © ФГУК «Государственный историко-художественный и литературный музей-заповедник „Абрамцево“»
- © СПбГУК «Государственный музей-заповедник „Павловск“»
- © ФГОУ «Санкт-Петербургская государственная консерватория им. Н. А. Римского-Корсакова»
- © Национальный музей Тараса Шевченко (Киев, Украина)

При поддержке:

в составе Allianz 

Русский музей представляет:
Владимир Беклемишев / Альманах
Вып. 325. СПб: Palace Editions, 2011

© ФГБУК «Государственный Русский музей»
© Palace Editions

ISBN 978-5-93332-399-0 (Россия)
Printed in Italy

содержание

Вступительное слово президента ОАО СК «РОСНО» Хокан Даниелссон	5
Творческий путь Владимира Беклемишева Наталья Логдачева	7
Иллюстрации	29
Каталог	72
Основные даты жизни и творчества В. А. Беклемишева	78
Выставки	83
Принятые сокращения	84



Дорогие друзья!

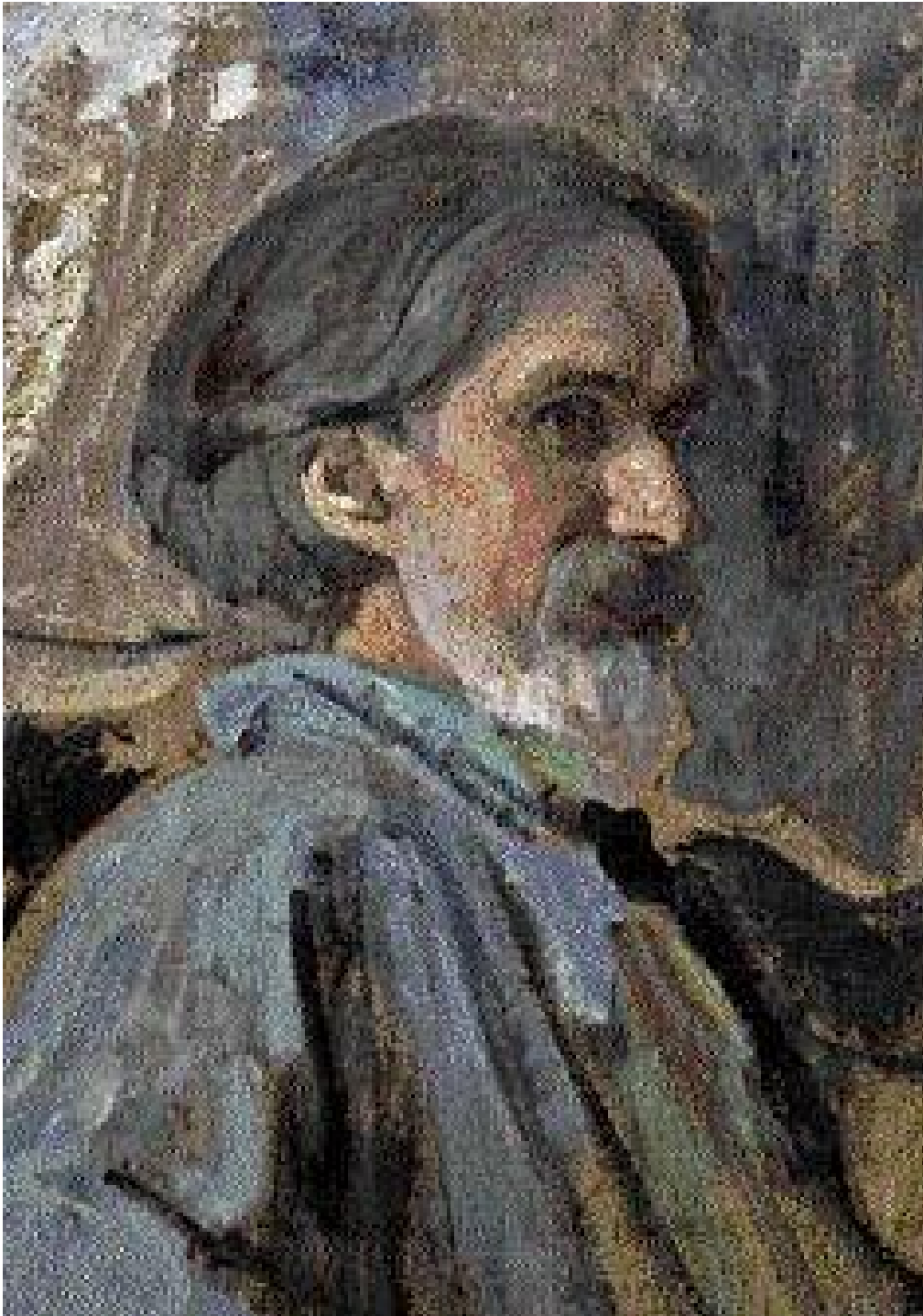
Со старейшим в России музеем русского изобразительного искусства нашу компанию связывают давние дружеские отношения, и возможность принять участие в новом проекте музея — большая честь для нас. Страховая компания «РОСНО» выступила спонсором выставки скульптора В. А. Беклемишева, представленной в Русском музее Санкт-Петербурга.

Мы высоко ценим талант и мастерство В. А. Беклемишева. В его работах соединились лучшие традиции русского монументального искусства. Скульптор умел удивительно тонко донести через камень самые сокровенные черты человеческой природы. Будучи профессором и ректором петербургской Академии художеств, В. А. Беклемишев стал прекрасным учителем для художников следующего поколения.

Компании «РОСНО» близок дух творчества В. А. Беклемишева, наполненного жизнью и реализмом образов. Ведь в основе нашей деятельности лежат доверительные отношения с клиентами, которые формируются за счет неукоснительного выполнения компанией своих обязательств. Более того, следуя стратегии социально-ответственного бизнеса, мы традиционно оказываем финансовую поддержку проектам, имеющим общественную значимость, и считаем своей задачей способствовать сохранению культурного наследия России.

Я искренне рад, что наша компания смогла внести свой вклад в организацию выставки В. А. Беклемишева, и уверен, что все ценители искусства разделят наше уважение и восхищение произведениями талантливого скульптора.

Искренне ваш,
Хокан Даниелссон
Президент ОАО СК «РОСНО»



1
НЕИЗВЕСТНЫЙ ХУДОЖНИК
Портрет В. А. Беклемишева
Середина 1910-х
Холст, масло. 79,5 x 61,5
ГРМ

Творческий путь Владимира Беклемишева

Наталья Логдачева

Владимир Александрович Беклемишев (1861–1919) — один из крупнейших и наиболее востребованных скульпторов своего времени. Его произведения с успехом экспонировались на многочисленных выставках, приобретались в императорские, великокняжеские и частные коллекции. Монументальные памятники по проектам и моделям Беклемишева сооружались не только в Петербурге и провинциальных городах Российской империи, но и за границей. Важной стороной его профессиональной деятельности являлось многолетнее преподавание в ИАХ, где он почти четверть века возглавлял скульптурный класс и дважды избирался ректором. Активная общественная позиция Беклемишева, участие в работе разного рода комиссий и комитетов играли значимую роль в русской художественной жизни рубежа XIX–XX столетий.

Несмотря на то что ценность художественного наследия скульптора велика и бесспорна, а его имя неизменно упоминается в общих работах по истории русского искусства, до сих пор не существовало специального издания о Беклемишове. Никогда не было и его персональных выставок. Лишь однажды, в 1922 году, в рамках «1-й выставки скульптуры» ученики представили 19 произведений мастера.

Владимир Александрович Беклемишев родился 3 (15) августа 1861 года в имении родителей в Бахмутском уезде Екатеринославской губернии. Его отец Александр Николаевич, более известный под именем Реджио Беклемишев, был натурой яркой и артистичной. Много лет он жил в Италии, затем работал декоратором в тифлисском, одесском и киевском городских театрах, его акварельные работы представлены в ряде музейных коллекций. С 12 лет будущий скульптор обучался во 2-й классической гимназии Харькова, где рисование преподавал ученик Карла Брюллова Дмитрий Безперчий, который был первым учителем многих художников (самым знаменитым из них стал Генрих Семирадский). Кроме того, Беклемишев занимался в харьковской частной рисовальной школе, открытой Марией Раевской-Ивановой, получившей звание свободного художника в петербургской Академии художеств, а также в студии художника Егора Шрейдера, где также получил определенные профессиональные навыки.

В ИАХ Владимир Беклемишев обучался с 1878 по 1887 год, неоднократно получая награды за свои ученические работы. Из них сохранились, в частности, восковые рельефы «Встреча Соломона с царицей Савской» (кат. 2), «Моисей в пустыне во время засухи источает воду из камня для утоления жажды израильтян» (кат. 4) и «Нагорная проповедь» (кат. 3), а также полная движения гипсовая статуэтка «Поликрат» (кат. 1). В последние годы пребывания в Академии Беклемишев получил сразу две золотые медали: малую — за статую «Каин, мучимый совестью...» и большую — за программный барельеф «Положение во гроб» (кат. 5).

Присвоенное Беклемишеву звание классного художника 1-й степени и упомянутая выше большая золотая медаль давали право на заграничную пенсионерскую поездку, которая началась с посещения Парижа, но уже



2

Беглый раб. 1890

Группа. Гипс тонированный

186,5 x 106 x 125

Кат. 6

в июне 1888 года скульптор перебрался в Рим. О событиях итальянского периода, о творческих терзаниях, связанных с рождением первых самостоятельных произведений, Беклемишев подробно рассказывал в письмах Е. Г. Мамонтовой¹, жене мецената и коллекционера С. И. Мамонтова, основательнице Абрамцевского кружка.

Одной из первых крупных работ была двухфигурная группа «Беглый раб» (кат. 6). Упоминания о ней впервые встречаются в письме от 24 сентября 1889 года: «Что буду лепить, еще сам не знаю. <...> Один эскиз был сделан мной за это время, над которым я было остановился: „Беглые“. Выразить мне хотелось чувство страшной тревоги и страха в сильном физически человеке. Раб уносит своего сына на руках, и вот уже усталый он приостановился и прислушивается к близкой погоне. Он судорожно прижимает к себе свое детище, для которого может быть и бежал (и дитя тревожно и любовно прильнуло к нему). Он собирает последние силы бежать дальше. Когда остановлюсь над эскизом, то пришлю Вам фотографию – равно, как и другого эскиза. Эту тему мне бы полезно вылепить, чтобы поучиться»².

Группа «Беглый раб» была завершена в 1890 году. Интересно, что окончательный вариант, по признанию самого Беклемишева, появился только после того, как его римскую мастерскую посетил известный художник и коллекционер М. П. Боткин. Он сумел поддержать советом, вселил уверенность, которой так недоставало начинающему скульптору³. Присланная в Россию, эта работа экспонировалась на академической выставке 1892 года. В обзоре выставки, напечатанном в журнале «Всемирная иллюстрация», отмечалось: «Капитальная группа „Беглый раб“ поражает зрителя не только блестящей техникой, но и удивительным сочетанием энергии и нежности»⁴.

В 1893 году произведение Беклемишева отправили в Чикаго на Всемирную выставку, посвященную 400-летию открытия Колумбом Америки. До недавнего времени фотография, помещенная в «Отчете генерального комиссара русского отдела Всемирной Колумбовой выставки в Чикаго»⁵, была единственным напоминанием об этой скульптуре. Довольно большой по размерам, «Беглый раб» стоял в одном из залов русского художественного отдела, рядом с известными произведениями Ильи Репина («Запорожцы пишут письмо турецкому султану»), Исаака Левитана («Вечерний звон»), работами Валентина Серова, Василия Сурикова, Алексея Саврасова.

Дальнейшую судьбу этой группы, которую скульптор в 1918 году подарил музею Академии художеств⁶, удалось проследить по архивным документам. В 1930 году она была передана в Государственный музей Революции (ныне — Музей политической истории России)⁷. Однако в современной его коллекции скульптуры не оказалось. «Беглый раб» обнаружился неожиданно 26 апреля 2010 года в ходе реставрационных работ в Восточной галерее Зимнего дворца. Идентифицировать произведение Беклемишева помогло имевшееся у нас изображение с Чикагской выставки. Музей Революции некоторое время находился в помещениях Эрмитажа, при переезде в бывший особняк М. Ф. Кшесинской имевшую серьезные повреждения большемерную композицию решили оставить на месте и замуровать⁸.

К римскому периоду творчества В. А. Беклемишева относится целый ряд произведений, выполненных преимущественно по частным заказам в мраморе и бронзе. Оказавшись в Италии, он стал упорно и увлеченно постигать технику работы в камне. В одном из писем к Е. Г. Мамонтовой скульптор рассказывал: «Начал рубить из мрамора. Не можете себе представить, как нравится мне занятие это. <...> Вы спрашиваете, что делаю я? Занимаюсь двумя вещами: отбиваю себе руки молотком, когда работаю по мрамору. Когда же руки мои отказываются принимать больше удары молотка <...> я начинаю отбивать свои ноги, шляясь по горам»⁹. В собрании Русского музея находится одна из первых мраморных работ, упомянутых в послании Мамонтовой: «Начал еще теперь один этюд — голову мальчика. Замечательно красивая такая головка»¹⁰ (кат. 7). Близкий по характеру, подписной, но не датированный мраморный бюст «Римский мальчик» хранится в собрании ГТГ (кат. 8).

Достаточно качественной обработкой мрамора отличается полуфигура «Христианка первых веков» (кат. 9), переданная в 1898 году из ИАХ в Русский музей императора Александра III. Идея этой работы появилась у скульптора в 1891 году после посещения самых известных в Риме катакомб Дометиллы. В одном из писем он прямо говорит о влиянии полученных впечатлений на новую работу: «Все лето был занят я Христианкой. Еще когда мы



3

Поликрат. 1885

Статуэтка. Гипс

40 x 22,5 x 18

Кат. 1

все вместе были в катакомбах Дометиллы, явилось у меня чувство, которое все время жило во мне. Наконец, пришло время, когда ясно захотелось выразить мне то настроение, которое испытывает почти каждый, войдя в катакомбы, — чувство покоя и примиренности, покоя и тишины. Мне ясно стало, что большую ошибку сделал Антокольский, изображая Христианку слепой»¹¹. Примечательно, что настоятель посольской церкви в Риме архимандрит Пимен (Д. Д. Благово) в ноябре 1891 года написал стихотворное «Послание Владимиру Александровичу Беклемишеву», изданное отдельной брошюрой. Оно посвящено «Христианке первых веков», которая, по мнению Пимена, отличалась «правдой передачи чувств верующих древнего христианского мира»¹².

Ко времени пребывания Беклемишева в Риме относится заказной портрет, который вошел в каталог скульптуры Русского музея как «Портрет неизвестной (Милютиной?)»¹³. Из письма скульптора к родному брату изображенной, гласному Санкт-Петербургской городской думы и одному из организаторов «Союза 17 октября» Ю. Н. Милютину, датированного 4 мая 1892 года: «Завтра вышлю Вам книги Ваши. Бюст же Елены Николаевны я не пошлю Вам пока, так как не знаю наверное, где Вы теперь находитесь, и боюсь, что, если Вас нет в Тифлисе, он будет валяться на станции»¹⁴. Из этого документа ясно, что скульптор портретировал именно графиню Е. Н. Милютину (кат. 10)¹⁵. Показательно, что уже в этой ранней работе Беклемишев стремился не только к передаче внешнего сходства, но и к психологической выразительности создаваемого образа, который привлекает своим лирическим настроением. Выразительная моделировка подчеркнута портретных черт лица сочетается здесь с тщательностью проработки прически, складок шали.

По манере исполнения к рассмотренной работе близок бюст архитектора Павла Сюзора (кат. 13). Возможно, он был заказан Беклемишеву в 1892 году, когда Совет Академии художеств признал архитектора «академиком за известность»¹⁶. Косвенно это подтверждается воспоминаниями одной из дочерей Сюзора, которая при передаче бюста в музей сообщила о том, что, по семейному преданию, он был сделан скульптором Беклемишевым в 1890-е годы¹⁷.

4

Крестьянская девушка. 1896
Этюд для группы
«Деревенская любовь»
Полуфигура. Гипс. 39 x 20 x 19
Кат. 16



Едва ли не самым известным произведением пенсионерского периода является композиция «Как хороши, как свежи были розы...» (кат. 12), неоднократно повторенная в разных материалах и размерах. Своего рода эпитафией к фигуре печально сидящей на скамье девушки с увядшими цветами в руках стало одноименное стихотворение в прозе И. С. Тургенева, в котором с проникновенной грустью говорится об ушедшей молодости. Это отмечалось и в откликах современников: «„Розы“ — безукоризненны. Прелесть тургеневских стихов схвачена и воплощена в металле со странной, чарующей силой»¹⁸. Отметим, что в римский период в бронзу переводились и некоторые другие работы Беклемишева, в частности «Женский портрет» (кат. 11), отличающийся выразительно переданным эмоциональным состоянием модели.

За «итальянские» произведения, привезенные в Петербург и показанные в 1892 году в ИАХ, Беклемишев был удостоен звания академика. Характерен отзыв, помещенный в журнале «Всемирная иллюстрация»: «Беклемишев принадлежит к тому молодому поколению, которые, стряхнув с себя традиции условной реальной грубости, стараются найти и отыскивают реальное в прекрасном. В этом отношении г. Беклемишев может быть назван представителем такого направления, которое в искусстве не только желательно, но без которого искусство едва ли даже способно существовать. Направление это — вечно, оно называется красотой. <...> Есть какая-то итальянская складка в таланте Беклемишева, и пониманием прекрасного он, несомненно, выделяется из кучки остальных наших скульпторов»¹⁹.

Одновременно с получением академического звания с 1 марта 1892 года Беклемишев был утвержден сверхштатным адъюнкт-профессором скульптурного класса²⁰. Через два года его назначают профессором-руководителем вновь образованной скульптурной мастерской. Ярким отражением творческого подъема, переживаемого в тот момент художником, стал безоговорочный успех показанной на выставке 1894 года статуи «Святая Варвара Великомученица» (кат. 14). «Изможденная постом и молитвою, подняла она тонкое, прозрачное лицо горе и воздела руки кверху. <...> В этой фигуре столько религиозного чувства и столько теплоты, что я не задумаюсь



5

Портрет А. А. Рицци. 1902

Бюст. Гипс тонированный. 62 x 46 x 30

Кат. 22

назвать ее самым художественным произведением на выставке, — писал корреспондент газеты «Неделя». — Рассказывают, что художник вылепил сначала фигуру с натурщицы, но ее формы были формами женщины, а не святой. Он разбил свое произведение и уже отчаялся в его выполнимости. Но случайно ему встретилась девушка, согласившаяся позировать, и статуя была создана»²¹. Император Александр III заказал бронзовый экземпляр этой работы для Эрмитажа, откуда в 1898 году она была передана в только что открывшийся Русский музей.

Продолжая разрабатывать религиозную тему, скульптор в ноябре 1894 года выставляет выразительную мраморную голову христианской мученицы (кат. 15). «Черты лица ее те же, что и „Св. Варвары“, но по выражению эта вещь тонкая и художественная. Смерть положила свою печать на лицо усопшей: глаза ввалились, нос обострился, застыли полуоткрытые губы, но она не обезобразила его, а только придала ему то торжественное, величаво покойное выражение, к которому так подходят слова „Rex tecum“, взятые художником для названия»²².

Немало положительных откликов выпало на долю жанровой композиции «Деревенская любовь» (кат. 17), которая впервые была показана на выставке в ИАХ в 1896 году. В ней нашли отражение многие характерные особенности русского передвижничества, недаром В. В. Стасов отметил этот «прекрасный, полный сердечности и чувства, любовный дуэт молодого крестьянского парня и молодой крестьянской девушки»²³, а П. М. Третьяков приобрел для своей галереи. Особой искренностью, задушевностью отличается образ девушки-крестьянки. Работая над ним, Беклемишев сделал ее полуфигуру в виде небольшой статуэтки, гипсовые отливки которой затем преподносил друзьям и знакомым, делая иногда дарственные надписи на постаменте (кат. 16).

В 1897 году на Весенней выставке в Академии художеств зрители увидели новую работу В. А. Беклемишева «Снегурочка» (не сохранилась). В каталоге было помещено ее изображение, а в одной из журнальных заметок довольно эмоциональное описание: «Девушка, в зимней шубке, чутко прислушивается к чему-то, идущему сверху. Так и кажется, что Снегурочка сейчас сойдет с пьедестала и растает в воздухе, — так легка и воздушна ее грациозная фигура»²⁴. Для большей убедительности в передаче одежды сказочной героини скульптор изучал женские костюмы из опер «Руслан и Людмила» и «Снегурочка», которые привозили скульптору в мастерскую из гардеро-

ба Императорских театров²⁵. Эта статуя, переведенная в мрамор, наряду с «Варварой Великомученицей» была представлена на Всемирной Парижской выставке 1900 года, где скульптор был удостоен золотой медали.

Важнейшую часть творческого наследия В. А. Беклемишева составляют портреты современников, многие из которых играли заметную роль в общественной и художественной жизни России. По сути дела, это целая портретная галерея, насчитывающая более тридцати статуй, статуэток, бюстов и отличающаяся разнообразием художественных приемов.

Назовем некоторые наиболее интересные работы. В 1899 году на Весенней академической выставке был показан портрет Ивана Шишкина, о котором, к сожалению, мы можем судить только по старой фотографии²⁶. Через несколько лет Илья Репин в письме к Ивану Цветкову весьма восторженно высказывался об этом произведении: «Там же у Беклемишева в полуразбитом виде валяется великолепнейший бюст И. И. Шишкина (ил. 6). Это лучшее, что сделал на своем веку Беклемишев. Огромный и в высшей степени художественный. В таком виде. Сделан широко и закончен. Ведь как он занят своим делом!!!»²⁷

В собрании Русского музея хранится портрет живописца Александра Риццини (кат. 22), который постоянно жил в Италии, был хорошо знаком с Беклемишевым еще со времени его пенсионерской поездки. Это «дружеское» изображение выполнено с большим чувством и искренней симпатией к модели. Его особенный артистизм и выразительность подчеркнул и корреспондент газеты «Русское слово»: «Глядя на эту красивую голову итальянского типа, забываешь, что это русский художник, кажется, будто это персонаж, выхваченный с картины, изображающей средние века»²⁸.

В 1903 году Беклемишев выставил мраморный бюст М. П. Беляева (кат. 23), известного лесопромышленника, который в 1884 году «оставил свои коммерческие занятия и, — как писал В. В. Стасов, — задумал два широких предприятия: первое — концерты исключительно русские; второе — издание музыкальных сочинений тоже исключительно русских»²⁹. Скульптор представил мецената углубившимся в свои мысли, серьезным и как будто утомленным... В 1904 году, по завещанию Беляева, портрет был передан в Русский музей³⁰. Интересно, что бронзовый отлив этого бюста был установлен на его надгробии, изначально находившемся на кладбище Новодевичьего монастыря³¹. Кроме того, в личном деле Беляева, хранящемся в архиве Санкт-Петербургской консерватории³², была обнаружена фотография, на которой запечатлен еще один бронзовый отлив, стоящий на фоне заводского строения. Впоследствии выяснилось, что в 1909 году на первой лесопилке Сорокских лесозаводов в Архангельской области, которые были основаны предпринимателем в 1865 году, «признательными служащими и рабочими» был установлен памятник М. П. Беляеву³³.

В стилистическом отношении к этой модели Беклемишева близок хранящийся в фондах Русского музея портрет Н. И. Кареева (кат. 24). Выполненный в традициях русского реалистического портрета последней трети XIX века, он датирован 1906 годом, как и гораздо более известный бюст Владимира Маковского (кат. 25). Любопытно, что последний сам предложил Ивану Цветкову приобрести для своей галереи работу скульптора. «Несмотря на теперешнее скупое и тяжелое время, — писал Цветкову художник, — с меня вылепил бюст В. А. Беклемишев и, по моему, очень удачно. Я лично считаю эту работу Беклемишева художественным произведением, достойным занять место во всякой русской художественной галерее. <...> Бюст, по моему мнению и мнению других, очень удачен»³⁴. Хвалил это произведение в своем письме собирателю и Илья Репин: «На днях, будучи у Беклемишева, я опять любовался бюстом В. Е. Маковского. Но что значит бронза! Ваш экземпляр мне гораздо больше понравился, и я его забыть не могу: редко я видел такой живой бюст, особенно с левого бока»³⁵.

Кроме того, собиратель заказал Беклемишеву выполнить собственный портрет (кат. 28) и бронзовый отлив со статуэтки князя А. А. Ширинского-Шихматова (кат. 29). В марте 1909 года скульптор писал Ивану Цветкову: «Теперь начались светлые дни, а потому было бы удобно начать нам нашу работу. Я с удовольствием приступлю к исполнению Вашего портрета, если Вы свободны теперь, то не будем дольше откладывать и начнемте скорее. <...> Фигуру князя Ширинского я давно сделал и послал Робекки для отливки»³⁶. В июле обе работы были окончены и переданы в Цветковскую галерею³⁷.



6

И. И. Шишкин. 1899

Фотография

Весенняя, ИАХ, 1899

Оригинал не сохранился

Среди моделей 1900-х годов все чаще стали появляться музыканты, артисты балета и драматического театра. Дочь скульптора Клеопатра позднее вспоминала: «Личная его мастерская, выходящая в сад большим окном, была для меня всегда чрезвычайно привлекательна. <...> Воздух в ней был пропитан особым запахом глины, воска и пластилина. Центр мастерской занимали таинственные колпаки всех размеров, под которыми стояли скульптуры. Когда его моделями были артисты и музыканты, как-то Вержбилович, Сафонов, Давыдов, Преображенская, Фокина и другие, — мастерская оживлялась от их присутствия. Вержбилович, например, играл во время поз на виолончели. Играл он так прекрасно, что сеттер отца клал голову на станок, на котором сидел музыкант, и слушал его со слезами на глазах»³⁸. Музицирующим изобразил скульптор профессора-виолончелиста А. В. Вержбиловича в небольшой статуэтке, вылепленной в 1908 году (кат. 26). Через два года Беклемишев создал еще один его портрет (кат. 31). Это был уже довольно большой бюст, отличающийся свободной, экспрессивной манерой лепки. Энергичный поворот высоко поднятой головы помог подчеркнуть артистизм в образе музыканта, что перекликается с воспоминаниями художника Исаака Бродского: «Вержбилович был красавец: длинные волосы, вдохновенное лицо, красивые глаза — настоящий художник. Играл он удивительно: с огромным темпераментом, никогда не оставляя спокойным тех, кто его слушал. Меня глубоко волновало каждое движение смычка, который в его руках приобретал чудесную силу»³⁹.

Весьма созвучным отзывам современников получился и портрет известного дирижера В. И. Сафонова (кат. 30): «Высокий, широкоплечий, на бронзового цвета лице — густые, белые, завитые вверх усы. Василий Сафонов — „казак-дирижер“ <...> он больше похож на гвардейца, чем на типичного современного артиста с локонами и бледным ликом», недаром сам музыкант любил повторять: „Да, да, как вы знаете, мой отец — генерал. Что касается меня, быть может, я выгляжу как маршал, но маршал без жезла“»⁴⁰. Последнее замечание было намеком на то, что Сафонов одним из первых отказался от дирижерской палочки и «покорял зал руками — волшебными, с тонкими чувственными пальцами, передавая ими самые тонкие нюансы прелести музыкальных напевов»⁴¹.

7

Статуя П. М. Третьякова

1901

Фотография

Весенняя, ИАХ, 1901



Одной из самых известных портретных работ Беклемишева стал мраморный бюст великого князя Владимира Александровича, президента ИАХ (кат. 32). В 1909 году, после смерти великого князя, скульптор исполнил гипсовый бюст по заказу вдовы великой княгини Марии Павловны. В 1911 году он повторил его в мраморе и принес в дар ИАХ⁴². 8 ноября 1915 года бюст украсил памятный зал великого князя Владимира Александровича⁴³. После смерти последнего пост президента ИАХ заняла, как известно, великая княгиня Мария Павловна, портретную статуэтку которой Беклемишев лепил в 1914 году (кат. 38). О начале работы над ней мы узнаем из письма скульптора к композитору М. М. Ипполитову-Иванову, датированного 19 января: «21-го у меня первый сеанс с Великой княгиней Марией Павловной. Она будет ездить ко мне в мастерскую, и дни, которые она мне даст, еще не определились»⁴⁴. Называя эту высокопоставленную модель Беклемишева, приведем строки из воспоминаний современника: «Не существовало в Петербурге двора популярнее и влиятельнее, чем двор великой княгини Марии Павловны, супруги Владимира Александровича. <...> Великая княгиня окружала себя выдающимися людьми и в своем дворце в Петербурге, и в многократных зарубежных поездках. Вела она и обширную переписку со многими видными деятелями Европы. Сходство ума ее с императрицей Екатериной доходило до того, что Марию Павловну считали свободомыслящею. В действительности, она была передовою женщиной и считалась с условиями времени»⁴⁵.

К 300-летию царствования династии Романовых по заказу служащих Министерства Императорского двора и Главного управления уделов Беклемишев исполнил статую «родоначальника Дома Романовых патриарха Филарета» (кат. 35). Торжественное вручение этой работы императору Николаю II проходило 1 июня 1913 года в Александровском дворце. Известно, что еще в 1928 году эта бронзовая фигура находилась в помещении библиотеки дворца среди других подарков императору⁴⁶, в настоящее время она хранится в собрании Государственного музея-заповедника «Павловск».

Развитие дарования Беклемишева-портретиста наиболее последовательно проявилось в небольших портретных статуэтках. Присущее скульптору стремление к жизненной правде сочеталось в них с поисками пластической



8

**Сидящая женщина
(Портрет Г. Ж.). 1917**

Статуэтка. Гипс тонированный
47 x 43 x 23

Кат. 46

выразительности фигур; дружески теплое, камерное восприятие моделей с умением создать запоминающийся образ. Героями его статуэток очень часто становились люди артистических профессий. В числе лучших работ — принадлежащие Русскому музею портреты М. М. Иполлитова-Иванова и артиста В. Н. Давыдова. М. М. Иполлитов-Иванов (кат. 37) позировал скульптору в 1914 году и оставил в своих воспоминаниях любопытный отклик: «Во время моего краткого пребывания в Петербурге я часто навещал моего друга скульптора Владимира Александровича Беклемишева — ректора Академии художеств. Он пожелал сделать мою портретную статуэтку, которую и вылепил чрезвычайно удачно в три сеанса»⁴⁷. Известный драматический артист В. Н. Давыдов (кат. 40), по словам дочери скульптора, при позировании «рассказывал в лицах историю или читал монологи»⁴⁸. Эти натурные впечатления помогли Беклемишеву добиться удивительной жизненной достоверности в передаче облика артиста: «Он мягко двигался, мягко говорил, имел мягкие черты лица, был довольно полный. Держался прямо, высоко неся голову, но без всякого признака гордости и высокомерия»⁴⁹.

Наряду с этой работой на XLV Передвижной выставке 1917 года была показана чрезвычайно выразительная в пластическом отношении женская статуэтка под названием «Сидящая женщина (Портрет Г. Ж.)» (кат. 46). Благодаря журнальной иллюстрации⁵⁰ она была отождествлена с экспонатом АХ, в фондах которой обнаружилась еще одна ранее не воспроизводившаяся статуэтка Беклемишева, в настоящий каталог она вошла как «Портрет неизвестного в кресле» (кат. 45)⁵¹.

На рубеже XIX–XX веков подлинный расцвет переживал русский балет, который становится одной из самых привлекательных тем для мастеров изобразительного искусства. Танец — искусство, основу которого составляет богатая пластика движений, выразительность силуэта, что, в частности, роднит его со скульптурой. Не случайно Паоло Трубецкой, Серафим Судьбинин, Борис Фредман-Клюзель, Степан Эрьзя, Георгий Лавров с увлечением лепили портреты ведущих артистов балета. Не остался в стороне и Владимир Беклемишев, которому позировали знаменитые балерины того времени — О. И. Преображенская, В. П. Фокина, Л. П. Бараш. На

9

П. И. Чайковский

До 1898

Эскиз статуи

Гипс. 50 x 35 x 29

Кат. 19



XLVI выставке ТПХВ скульптор показал работу под названием «Танец». Возможно, речь шла о статуэтке обнаженной девушки, которую в наши дни чаще всего именуют «Танцовщица» (кат. 44).

Бесспорными художественными достоинствами отличаются две небольшие «фигурки» В. П. Фокиной (кат. 41, 42), экспонировавшиеся в 1917 году на выставке ТПХВ. Они были вылеплены как парные, и обе получили признание. «На покупку этих работ сразу нашлось по несколько покупателей, и в первый же день открытия выставки профессор не только продал их, но на два варианта скульптуры „Балерина Фокина во время танца“ нашлось столько претендентов, что пришлось им отказывать»⁵². Скульптор изобразил Фокину в роли вакханки из балета «Вакханалия», сумев передать в сложной динамичной композиции поразительную гибкость ее тела⁵³. По-своему любопытна заметка из «Петроградской газеты», где под шаржем Тэдди на работу «Балерина Фокина» приведен разговор, услышанный корреспондентом на выставке: «Милovidная барышня, сложивши губки бантиком, восторженно говорила, что „душка-Фокина складывается совсем как перочинный ножичек!“»⁵⁴. Этот отзыв, безусловно, относился к нашей статуэтке. Другой вариант изображал балерину в танце, но ее фигура с высоко поднятыми руками была как бы «вытянута» вверх⁵⁵.

В отличие от сравнительно маленьких фигурок Фокиной, скульптурное изображение другой балерины Императорского театра — О. И. Преображенской — приближается по своим размерам к небольшой статуе (кат. 43)⁵⁶. Современники говорили, что Преображенская постоянно репетировала и тренировалась, совершенствуя и оттачивая технику движения. После гастрольных выступлений в «Ла Скала» ее стали называть «маленькой русской, полной грации и блеска». Клеопатра Беклемишева вспоминала, что даже при сеансах в мастерской скульптора «Преображенская выделяла па или вариации»⁵⁷. В рассматриваемом произведении она представлена в бальной пачке, в минуту отдыха.

По-своему интересны портретные изображения жены и дочери Беклемишева, хранящиеся в собрании НИМ РАХ. Бронзовая статуя Е. И. Беклемишевой может быть отнесена к числу несомненных творческих удач скульптора



10

**Памятник Ермаку
в Новочеркасске. 1904**
Фотография

(кат. 36). Его супруга тоже была скульптором и участвовала на академических выставках под псевдонимом Мишева. Самой известной ее работой является «Саломея», где, как указывалось в «Солнце России», «голова на блюде сделана ею с головы В. А. Беклемишева»⁵⁸. Портретная статуэтка дочери — Е. В. Беклемишевой — представляет девушку в русском костюме и кокошнике. Скорее всего, именно эта работа выставлялась в 1917 году под названием «Боярышня»⁵⁹ (кат. 47).

Весьма значительными были работы В. А. Беклемишева в области монументальной и мемориальной пластики, не говоря уже о том, что он принимал участие во многих конкурсах либо как автор проектов, либо как член жюри. Некоторые работы скульптора сохранились до наших дней, однако они сравнительно мало известны. Так, в 1898 году Беклемишев сделал мраморный памятник-бюст Тараса Шевченко для Харькова. Это был первый монумент Кобзарю, поставленный частным лицом — предпринимателем и меценатом А. К. Алчевским — в саду собственного дома. В настоящее время этот портрет хранится в Национальном музее Тараса Шевченко⁶⁰ (ил. 27).

В 1900 году скульптором был создан памятник А. С. Грибоедову для летней резиденции русской миссии в Тегеране. Это начинание было предпринято в связи с 70-летием со дня трагической смерти поэта и дипломата. «Средства на памятник были собраны по подписным листам от различных российских ведомств: дипломатических, финансовых, от отдельных лиц, служащих в Персии, в других странах Востока и Запада»⁶¹. В фондах Всероссийского музея А. С. Пушкина хранится гипсовая модель тегеранского памятника, позволяющая получить представление о своеобразии этого камерного монумента (кат. 21). По замыслу создателей, фигура поэта, сидящего в кресле с книгой в руке, должна была перекликаться с тишиной парка, окружающего памятник.

На via Sistina в Риме в 1903 году появился портретный бронзовый барельеф Н. В. Гоголя (ил. 62), установленный на доме, где он жил в 1832–1842 годах и где писались «Мертвые души». Это подписное произведение Беклемишева сохранилось до наших дней⁶².

Самой крупной работой скульптора в рассматриваемом жанре был, разумеется, памятник Ермаку для Новочеркаска, открытый в 1904 году (ил. 10). Идея постановки этого монумента возникла еще в 1881 году. В раз-

11

**Памятник С. П. Боткину
в Санкт-Петербурге. 1908**
Фотография



ное время в разработке проекта принимали участие Марк Антокольский, создавший небольшой эскиз (1886), и Михаил Микешин — автор графических проектов⁶³. В отделе рукописей Русского музея хранится письмо от «помощника войскового наказного атамана Войска Донского» к наследникам художника Михаила Микешина, датированное 1 ноября 1900 года, где сообщается, что из-за нехватки денежных средств постановлением комиссии от 12 ноября 1898 года «было решено <...> предпочтение в проектах по постройке памятника Ермаку отдать проекту профессора скульптуры В. А. Беклемишева», как отвечающему «своему назначению <...> по идее, так равно и по стоимости самого сооружения»⁶⁴.

Беклемишев внес в микешинский проект ряд изменений, некоторые из них касались пьедестала, который уменьшился на 15 м. «Оригинален постамент в виде скалы с уступами, — указывает автор статьи, посвященной истории памятника. — В окончательном варианте он выполнен из гранита, а не из бронзы или чугуна, как предполагалось ранее»⁶⁵. В НИМ РАХ сохранились четыре работы скульптора, имеющие непосредственное отношение к «Ермаку»: маленькие авторские проекты (восковая и гипсовая фигуры и модель осуществленного памятника с постаментом) и большая гипсовая голова, по всей видимости являющаяся фрагментом монументальной статуи. В фотоархиве Русского музея есть фотография, на которой запечатлена работа Беклемишева над большой моделью из глины; среди присутствующих и сам скульптор (в центре, в белой рубашке). Торжественное открытие памятника состоялось в Новочеркасске 6 мая 1904 года⁶⁶. Бронзовый Ермак предстал перед зрителями в образе древнего воина-богатыря, в левой руке он сжимает древко боевого знамени, а в вытянутой правой держит «сибирскую» корону. В том же году Беклемишев сделал авторское повторение «Ермака» для показа на Всемирной выставке в Сент-Луисе. В одной из предварявших ее газетных заметок отмечалось, что «из скульптурных произведений „гвоздем“ русского отдела на выставке явится громадная статуя профессора скульптуры В. А. Беклемишева „Ермак — покоритель Сибири“»⁶⁷.

Целый ряд монументов Беклемишев создал для Петербурга и пригородов. О постановке памятника известному русскому терапевту С. П. Боткину заговорили в 1899 году. По объявленной всероссийской подписке и при



12

**Надгробный памятник
Д. С. Мордвинову. 1897**
Кладбище Новодевичьего
монастыря, Санкт-Петербург
Фотография

активном участии учеников и почитателей Боткина к 1904 году было собрано 7,5 тысяч рублей. Работа скульптора была завершена спустя два года, но торжественное открытие монумента существенно задержалось и состоялось лишь 25 мая 1908 года. «Исторический вестник» писал тогда, что фигуру Боткина установили «в сквере, разбитом перед терапевтическим отделением клиники баронета Виллие, где протекла научно-врачебная деятельность покойного профессора», при этом особо подчеркивалось, что памятник изображает «Сергея Петровича стоящим в его характерной позе с заложенными за спину руками, в штатском сюртуке, с лицом, обращенным к зданию больницы»⁶⁸ (ил. 11).

Сооружение памятника супруге Павла I, императрице Марии Федоровне, вошедшего в 1914 году в дворцово-парковый ансамбль Павловска (ил. 15), имело давнюю предысторию. Она началась в 1835 году, когда «великий князь Михаил Павлович поручил скульптору Ивану Мартосу увековечить образ драгоценной матушки»⁶⁹, но смерть скульптора помешала осуществить начатый проект. Интересно, что в 1876 году были предприняты безуспешные попытки найти эту модель в великокняжеских покоях Павловского дворца. К идее создания памятника снова вернулись в 1896 году в связи с празднованием столетнего юбилея города. Специально образованный организационный комитет определил место постановки статуи основательницы Павловска и объявил о сборе пожертвований. Однако обстоятельства не позволили собрать достаточное количество средств, и возведение монумента снова отложили. В 1911 году «в архиве Правления отыскали рисунок Росси, неосуществленный проект Pavillon Marie, — записал в своем дневнике великий князь Константин Константинович, — им хотим воспользоваться. На площадке сколотили из досок подобие рисунка в настоящую величину. Беклемишев из гипса вылепил статую императрицы и поставил под этим сооружением. Выходит очень хорошо»⁷⁰. В ходе дальнейшей работы над памятником скульптору пришлось внести в фигуру Марии Федоровны некоторые изменения, позволившие органично «вписать» ее в архитектуру возведенного в 1913 году павильона. Для статуи, как было отмечено в журнале «Огонек», позировала «артистка Императорского Малого театра О. Ф. Сорокина»⁷¹.

13

**Надгробный памятник
Ф. И. Стравинскому. 1908**
Тихвинское кладбище
Алекسانдро-Невской лавры,
Санкт-Петербург
Фотография



По оригинальной модели В. А. Беклемишева в начале 1910-х годов было установлено несколько памятников великому князю Владимиру Александровичу, который был представлен в свитском сюртуке и фуражке. Первый бюст, исполненный по заказу великой княгини Марии Павловны, был открыт 22 июня 1910 года в саду великокняжеского дворца в Царском Селе (сохранился только постамент)⁷². Второй — 19 июля 1912 года в Красном Селе, где проходили летние сборы русской гвардии, которой Владимир Александрович командовал более двадцати пяти лет. При изучении старой фотографии красносельского памятника внимание обращается на то, что он практически совпадает с бронзовым подписным бюстом из коллекции Русского музея (кат. 39), однако авторская датировка последнего (1914) не позволяла отождествить его с утраченным монументом. Между тем в фундаментальном издании К. Г. Сокола обнаружился еще один памятник-бюст работы Беклемишева, поставленный 21 марта 1914 года в Петергофе перед зданием офицерского собрания лейб-гвардии Драгунского полка, шефом которого являлся великий князь⁷³. Совпадение года создания «музейного» бюста и времени открытия петергофского монумента, а также состояние сохранности, свидетельствующее о пребывании его на открытом воздухе, дали основание считать его тем самым памятником, который был снят в послереволюционные годы и считался уничтоженным.

Важную часть художественного наследия Беклемишева составляют большемерные портретные статуи выдающихся современников, предназначавшиеся для интерьеров общественных зданий. Самой известной из них, бесспорно, является мраморная фигура П. И. Чайковского, до сих пор стоящая в Санкт-Петербургской консерватории (ил. 29). Статуя была завершена в начале 1897 года, о чем сообщила читателям газета «Новое время»: «В Академии художеств, в громадной мастерской проф. Беклемишева, в удобном кресле, облокотясь милой головой на правую руку и положив ногу на ногу, сидит незабвенный композитор Петр Ильич Чайковский. Творец Онегина погрузился в музыкальные думы; левая рука точно по клавишам перебирает пальцами по нотной тетради, лежащей на коленях; вот-вот и капризные мечты оформятся в торжественную песнь любви или разрыдаются воплями скорби и отчаяния. <...> Большой мастер, мечтательный скульптор Беклемишев вызвал из мира забвения

музыкального художника и закрепил своей талантливой рукой дорогой образ Чайковского»⁷⁴. Как отметил корреспондент журнала «Нива», побывавший в Консерватории 24 октября 1898 года, «художнику до того удалось уловить сходство, что в первый момент присутствовавшим показалось, что перед ними сидит в кресле живой Чайковский»⁷⁵. В НИМ РАХ сохранился небольшой гипсовый эскиз этой статуи (кат. 19).

Мраморная статуя академика, филолога, историка и теоретика литературы А. Н. Веселовского (ил. 33), которую ныне можно увидеть в вестибюле Пушкинского Дома, стала темой специального атрибуционного исследования. О ее принадлежности Беклемишеву до недавнего времени говорилось лишь предположительно. Выявленные архивные и литературные свидетельства позволили ввести это произведение в круг достоверных работ скульптора⁷⁶. Особое значение имело одно из писем А. С. Усовой, секретаря ученого, к А. А. Шахматову, относящееся к концу 1909 года: «Завтра, т. е. 27-го декабря, должна быть к 2-м часам в мастерской Беклемишева, чтобы в последний раз взглянуть на статую Александра Николаевича и решить: можно ли ее формовать и посылать в Италию»⁷⁷. Еще одним подтверждением авторства Беклемишева является обнаруженное в «Иллюстрированном вестнике» за 1914 год упоминание среди работ скульптора уже готовой мраморной фигуры «профессора Веселовского (из мрамора) — в Академии наук»⁷⁸.

Чрезвычайно интересной в историко-художественном отношении представляется бронзовая статуя знаменитого врача-акушера, профессора Д. О. Отта (ил. 41), которая находится в Научно-исследовательском институте акушерства и гинекологии, названного его именем, и имеет подписи как самого скульптора (В. Беклемишев), так и литейного мастера (Отлив. К. Робекки. Петроградь.). К сожалению, подробных материалов об истории создания этой фигуры найти пока не удалось. Известно лишь, что в 1915 году она экспонировалась на Весенней выставке в ИАХ. Помещенная в настоящем издании иллюстрация, по всей видимости, является едва ли не первым воспроизведением практически не известного даже специалистам произведения скульптора.

Как уже говорилось, В. А. Беклемишев участвовал во многих конкурсах проектов памятников. В ряду исполненных работ назовем, в первую очередь, проект сидящей фигуры Александра III для Русского музея (1895), модели статуи императрицы Марии Федоровны, которую предполагалось поставить перед Смольным институтом (1897), императора Александра III для Знаменской площади в Петербурге (1898–1899), проекты монументов Петру I в Ревеле (1909) и Святой Ольге в Пскове (1913). О некоторых мы можем судить лишь по фотографиям, упоминаниям в журналах и архивных документах, от других — сохранились скульптурные эскизы.

Например, в 1899–1901 годах Беклемишев работал над проектом статуи П. М. Третьякова. Восковой эскиз из собрания Третьяковской галереи (кат. 20) представляет Третьякова читающим книгу, вариация из музея Академии художеств — рассматривающим папку с рисунками. Интересно, что в период работы над этим замыслом Беклемишев приглашал к себе в мастерскую дочь собирателя А. П. Боткину. Ее советы и замечания были, несомненно, ценны для скульптора, хотя работа продвигалась очень медленно; то Беклемишев, то Боткина находили просчеты и были недовольны достигнутыми результатами. Гипсовая бронзирванная статуя (возможно, та самая, которая ныне хранится в НИМ РАХ) была показана на Весенней выставке 1901 года (ил. 7). Однако отзывы о ней оказались весьма сдержанными: «Первое место, по-видимому, должен занимать „Портрет П. М. Третьякова“ профессора В. А. Беклемишева; таланта, оригинальности в нем искать напрасно, на мой взгляд, даже и портретное сходство схвачено не вполне. Конечно, вылеплен правильно, есть простота в композиции, но новых лавров этой работой художник не заслужил»⁷⁹. Не исключено, что подобные оценки, наряду с собственным чувством неудовлетворенности, привели к тому, что Беклемишев так и не довел эту работу до конца.

В собрании Русского музея хранится гипсовая статуэтка Петра I (кат. 27), связанная с конкурсом на памятник в Ревеле (Таллине), который должен был ознаменовать 200-летие присоединения Эстляндии к России. К разработке проектов были приглашены шесть скульпторов, работы которых рассматривались 17 июля 1909 года в Античном зале Академии художеств. Под каким девизом выставлялась модель Беклемишева, сказать трудно,

но она полностью соответствовала условиям конкурса и была, очевидно, признана весьма удачной, недаром ее воспроизвели в журнале «Ежегодник общества художников-архитекторов»⁸⁰.

Немаловажной гранью творческой деятельности В. А. Беклемишева была мемориальная пластика. Лишь сравнительно недавно было установлено, что именно он является автором одного из самых заметных надгробий, сохранившихся на кладбище Новодевичьего монастыря в Петербурге, — памятника Д. С. Мордвинову, генералу от артиллерии, члену Военного совета (ил. 12). Существенную роль сыграла заметка «Памятник Д. С. Мордвинову», найденная в иллюстрированном приложении к газете «Новое время» за 1897 год⁸¹. Ее автор, указав имена скульптора и архитектора, подчеркнул, что это надгробие «представляется попыткой творчества в чисто русском духе <...> ангел изображен в строгом стиле православия, чудный гений наклонился над гробом и кидает на него цветок розы»⁸². В ходе изучения «забытого» произведения Беклемишева удалось найти чрезвычайно любопытное письмо архитектора В. Ф. Свинына, раскрывающее все детали замысла. Некоторые аллегорические символы, названные в нем, к сожалению, утрачены, однако фигура ангела, полная скорбного благородства, сохранилась довольно хорошо. Как и многие работы Беклемишева, она выразительна по силуэту и производит целостное впечатление⁸³.

Самые известные надгробия скульптора находятся в Некрополе мастеров искусств (ранее — Тихвинское кладбище Александро-Невской лавры). Памятник известному оперному певцу, солисту Мариинского театра Ф. И. Стравинскому был заказан его семьей и создан на средства друзей и почитателей таланта артиста (ил. 13). Активное участие в его осуществлении принимала жена Анна Кирилловна, о чем мы узнаем из переписки ее сыновей Юрия и Игоря Стравинских: «Тебе, конечно, <...> известно о последнем маминном проекте отдать заказ памятника не Позену, <...> а точнее отдать Беклемишеву или, в случае, если он за недостаточностью времени откажется, — Стеллецкому, на котором я очень настаиваю, зная, с какой готовностью он за эту вещь возьмется. К Стеллецкому мама, хотя и не имеет против него ничего, но относится с маленьким скептицизмом, думая, что он, как молодой, должен непременно работать в „декадентском“ направлении. <...> Не знаю, чем кончится, кто



14
«Да будет воля Твоя»
(Христос). 1917
Статуя. Гипс. 120 x 54 x 67
Кат. 48

возьмется за эту работу? По всей вероятности, Беклемишев, который выразил маме свою полную готовность»⁸⁴. В результате в 1906 году Леонид Позен, используя вылепленный им прижизненный бюст 1897 года, сделал овальный медальон с горельефным портретом Ф. И. Стравинского, а Беклемишев создал аллегорическую фигуру музы с лирой в руке. Официальное открытие памятника состоялось 21 ноября 1908 года⁸⁵.

Для Смоленского православного кладбища, где издавна хоронили художников, делалось изначально надгробие А. И. Куинджи (ил. 63). Процесс его создания оказался довольно сложным⁸⁶. Показанный весной 1912 года проект архитектора Алексея Щусева был отвергнут Обществом художников им. А. И. Куинджи, которое нашло его «слишком скромным»⁸⁷. Осенью того же года был объявлен конкурс, на который было подано 18 проектов, но ни один из них не был утвержден. О замысле Беклемишева можно судить по небольшому гипсовому эскизу из собрания Русского музея (кат. 33): установленный на высоком ступенчатом постаменте бюст живописца «сопровождает» сидящая в пол-оборота фигура музы, гораздо более традиционная, нежели строгая и стильная статуя с надгробия Стравинского.

В конце концов было решено вернуться к раннему, не участвовавшему в осеннем конкурсе проекту Алексея Щусева, который также хранится в Русском музее⁸⁸. Он представляет собой архитектурный макет из папье-маше и дерева, расписанный красками: портал с нишей и высоким постаментом для бюста художника. Последний был заказан Беклемишеву, который еще 1898 году выполнил гипсовый (кат. 18), а в 1912 — мраморный (кат. 34) портреты Куинджи. Для надгробного памятника был сделан бронзовый отлив, который смотрелся весьма эффектно на фоне мозаики Владимира Фролова, исполненной по эскизам Николая Рериха. Открытие памятника 30 ноября 1914 года прошло торжественно. В кругу многих известных художников, запечатленных на сделанной тогда фотографии, можно различить и создателей надгробия.

Среди последних произведений В. А. Беклемишева на выставке 1917 года была показана довольно большая статуя «Да будет воля Твоя» (кат. 48), хранящаяся ныне в Пермской государственной художественной галерее⁸⁹. В коленапреклоненной фигуре Христа, выразительной своей пластической законченностью и психологической самоуглубленностью образа, воплотились лучшие качества художественного дарования маститого скульптора.

В 1919 году по состоянию здоровья Беклемишев вынужден был уехать в город Новоржев Псковской губернии. В местном Народном университете он собирался прочитать цикл лекций по истории искусств. «Несмотря на недомогание, — говорилось позднее в газетном некрологе, — В. А. все время работал, и еще накануне своей смерти исполнял рисунки для иллюстрации предстоящих лекций на тему: „Эллада“ и „Рим“». Скульптор скончался 21 декабря 1919 года и был похоронен там же в Новоржеве⁹⁰.

Еще в 1912 году В. А. Беклемишев передал в дар музею ИАХ коллекцию скульптурных произведений XIX века, многие из которых позднее были выданы в Русский музей. Среди них такие известные шедевры, как терракотовый эскиз рельефа Ивана Мартоса «Христос вручает ключи апостолу Петру», выполненный в том же материале «Морфей» работы Федора Толстого, гипсовые оригиналы Николая Пименова — эскиз фигуры для памятника М. С. Воронцову в Тифлисе и модель группы «Преображение Господне» для иконостаса Исаакиевского собора. Сохраненные Беклемишевым творения «старых» мастеров по-своему дополняют огромный вклад этого большого мастера в историю русского искусства.

Русский музей, обладая самой большой коллекцией работ В. А. Беклемишева, выполненных в мраморе и бронзе, впервые организует монографическую выставку, отмечая 150-летие со дня рождения выдающегося скульптора. Наряду с известными его творениями, здесь представлены уникальные эскизы и те работы в области портретной и жанровой пластики, которые ранее не экспонировались и не публиковались. Экспонаты Русского музея дополняют произведения из собраний Научно-исследовательского музея Российской академии художеств, Третьяковской галереи, Эрмитажа, Всероссийского музея А. С. Пушкина, Музея-заповедника «Павловск», музея истории Санкт-Петербургской государственной консерватории им. Н. А. Римского-Корсакова, Центрального музея музыкальной культуры им. М. И. Глинки.

п р и м е ч а н и я

- ¹ Интересно отметить, что в 1889 г. Беклемишев сделал из воска барельефный портрет Е. Г. Мамонтовой, который до сих пор хранится в музее-усадьбе «Абрамцево». На нем имеется надпись: «На память о Риме 1889 года Елизавете Григорьевне от В. Беклемишева».
- ² РГАЛИ, ф. 799, оп. 1, д. 316, л. 50. Последующие письма скульптора о работе над группой «Беглый раб» см.: Логдачева Н. В. Материалы к изучению творческой биографии скульптора В. А. Беклемишева (ранний период) // Русское искусство Нового времени. Исследования и материалы: Сб. ст. Вып. 13. М., 2010. С. 286–294. Впервые отрывки из писем Беклемишева о работе над этим замыслом были опубликованы в статье: Короткина Л. В. Владимир Александрович Беклемишев. Письма. Воспоминания о скульпторе // Пресновские чтения — II: Сб. ст. СПб, 1994. С. 71–74.
- ³ ОР ИРЛИ РАН, ф. 365, оп. 1, д. 4, л. 2.
- ⁴ Всемирная иллюстрация. СПб, 1892. Т. 47. № 1209. С. 235.
- ⁵ Глуховской П. И. Отчет генерального комиссара русского отдела Всемирной Колумбовой выставки в Чикаго. СПб, 1895. Между с. 54–55.
- ⁶ РГИА, ф. 789, оп. 10, д. 175, л. 256.
- ⁷ НБА РАХ, ф. 7, оп. 1, д. 999, л. 50.
- ⁸ Повреждения на скульптуре подтверждает фотография 1947 г., которую нам любезно предоставила хранитель скульптуры ГЭ Л. А. Тарасова. На обороте фотографии имеется текст: «Гипсовая группа, оставленная в З. Д. музеем рев. и замурованная в дверн. проем, заделанной кладовой с двух сторон в Восточн. Галерее З. Дворца, февраль 1947».
- ⁹ РГАЛИ, ф. 799, оп. 1, д. 316, л. 43–44 об., 47.
- ¹⁰ Там же, л. 24.
- ¹¹ РГАЛИ, ф. 799, оп. 1, д. 316, л. 43–44 об., 47, 67. В фонде скульптуры XVIII – начала XX века Русского музея хранится небольшой восковой эскиз этой работы (Пф-285).
- ¹² Послание Владимиру Александровичу Беклемишеву настоятеля посольской церкви в Риме Архимандрита Пимена. М., 1892. С. 4.
- ¹³ Государственный Русский музей. Скульптура. XVIII – начало XX века / Каталог. Л., 1988. С. 30. № 101. Указанная под вопросом фамилия изображенной появилась на основании каталога академической выставки 1892 г., где под № 13 значился «мраморный бюст г-жи Милютинной».
- ¹⁴ РГИА, ф. 869, оп. 1, д. 1347, л. 1, 1 об. Впервые этот документ был опубликован в статье: Логдачева Н. В. Неизвестные работы В. А. Беклемишева (1861–1919) // Русский музей. Страницы истории отечественного искусства. XVI–XX века: Сб. ст. Вып. XIII. СПб, 2007. С. 167–174.
- ¹⁵ РГИА, ф. 869, оп. 1, д. 1491, л. 27–29. Зимой 1891 г. Ю. Н. Милютин сопровождал сестру в поездке в Рим, которая была предпринята, вероятно, в связи с ее болезнью.
- ¹⁶ РГИА, ф. 789, оп. 14, д. 92 «С», л. 16.
- ¹⁷ ГРМ. Сектор скульптуры XVIII – начала XX века. Архив Г. М. Преснова. Т. 18. С. 107-и.
- ¹⁸ Всемирная иллюстрация. СПб, 1892. Т. 47. № 1209. С. 235.
- ¹⁹ Там же.
- ²⁰ РГИА, ф. 789, оп. 10, д. 175, л. 62.
- ²¹ Неделя. 1894. № 12. С. 387. В статье о Беклемишеве, опубликованной в 1891 г. в «Энциклопедическом словаре Ф. А. Брокгауза и И. А. Ефрона» (СПб, 1911. Т. 5. С. 593), говорится о том, что мраморная копия статуи «Св. Варвары» находилась в особняке Варвары Сергеевны Елисеевой на Мойке. Перевод в материал осуществляли в Италии опытные мраморщики: «Когда он получил свою статую обратно, то долго не хотел верить своим глазам. Мрамор придал такие прелестные оттенки статуе, что она положительно выглядела неузнаваемой. В этом отношении нужно отдать должное итальянским мастерам, работа их отличается поразительной тонкостью» (Петербургская газета. 1904. № 58. С. 2).
- ²² Артист. 1894. № 44. С. 182–183.
- ²³ Стасов В. В. Избранные сочинения. Живопись, скульптура, музыка. М., 1952. Т. III. С. 250.
- ²⁴ Мир божий. 1897. Апрель. С. 6.
- ²⁵ РГИА, ф. 789, оп. 10, д. 175, л. 73.
- ²⁶ Весенняя выставка в залах Императорской Академии художеств. СПб, 1899. Ил. (без нумерации).
- ²⁷ Репин И. Е. Письма к художникам и художественным деятелям. М., 1952. С. 178–179.
- ²⁸ Русское слово. 1902. № 106. С. 2. Отметим, что через два месяца после экспонирования бюста на академической выставке 1902 г. художник Риццони трагически ушел из жизни.
- ²⁹ Стасов В. В. Митрофан Петрович Беляев. М., 1954. С. 10.

- ³⁰ ОР ГРМ, ф. ГРМ (1), оп. 1, д. 248, л. 10. Любопытно, что по духовному завещанию, написанному в 1901 г., в Русский музей должны были передать мраморный бюст работы М. М. Антокольского. Однако брат, С. П. Беляев, написал в Художественный отдел музея следующее: «Митрофан Петрович Беляев завещал Русскому музею Императора Александра III еще и бюст его, работы Антокольского. Бюст этот, как не представляющий сходство с братом моим, последним был возвращен Антокольскому и, взамен его, во исполнение воли покойного, представляю в собственность музея бюст М. П. Беляева, работы профессора Беклемишева, находящийся также в квартире покойного».
- ³¹ В 1936 г. при переносе праха М. П. Беляева в Александрово-Невскую лавру этот памятник был утрачен, а на могиле установлена простая гранитная плита с именем мецената.
- ³² НИОР НМБ СПбГК, фонд иконографии № 334.
- ³³ Из Беломорского краеведческого музея стало известно, что бюст не сохранился, на его постаменте было установлено изображение В. И. Ленина. В музейных фондах уцелела только бронзовая доска с памятника, которая крепилась на пьедестале. На лицевой стороне доски имеется надпись: «Митрофан Петрович Беляев, основатель Сорокских заводов, родился 10 февраля 1836 г. Основал Сорокские заводы в 1865. Воздвигнут памятник признательными служащими и рабочими в 1909 г.». На обороте той же доски: «Умер В. И. Ленин (1870–1924 гг.). Ленин жив. Ленин будет жить». Текст надписей любезно предоставлен хранителем фондов Беломорского краеведческого музея И. В. Соболевой. В свою очередь, благодаря мраморному оригиналу из коллекции Русского музея сотрудники краеведческого музея узнали имя автора скульптурного портрета, изначально находившегося на сорокском памятнике.
- ³⁴ ОР ПГ, ф. 14, д. 64, л. 5, 7 об.
- ³⁵ Репин И. Е. Письма к художникам и художественным деятелям. С. 178.
- ³⁶ ОР ПГ, ф. 14, д. 7, л. 2, 2 об.
- ³⁷ Перечень художественных произведений Цветковской галереи. М., 1915. С. 99. Статуэтка А. А. Ширинского-Шихматова, изображенного в «историческом» костюме с саблей, значилась под названием «Боярин перед битвой». В 1927 г. «цветковские» работы поступили в Третьяковскую галерею, а в 1928 г. фигурка «Боярин» была передана в собрание Днепропетровского художественного музея, где она находится и в настоящее время.
- ³⁸ Беклемишева К. Памятка о Российской Академии художеств // Возрождение. 1958. № 76. С. 22–23.
- ³⁹ Бродский И. И. Мой творческий путь. Л.; М., 1940. С. 32.
- ⁴⁰ Розенфельд Б. М. В. И. Сафонов на Кавказских минеральных водах // В. И. Сафонов. 1852–1918. К 150-летию со дня рождения: Материалы научной конференции. М., 2003. Сб. 49. С. 35.
- ⁴¹ Там же.
- ⁴² Отчет Императорской Академии художеств за 1911 г. СПб, 1911. С. 31.
- ⁴³ Новое время. 1915. № 14250. С. 6.
- ⁴⁴ РГАЛИ, ф. 767, оп. 1, д. 15, л. 4, 4 об.
- ⁴⁵ Мосолов А. А. При дворе императора. Рига, [1938]. С. 54, 56.
- ⁴⁶ Яковлев В. И. Александровский дворец-музей в Детском Селе. Убранство (вместо каталога). Л., 1928. С. 86.
- ⁴⁷ Ипполитов-Иванов М. М. 50 лет русской музыки в моих воспоминаниях. М., 1934. С. 135. Впервые этот документ был опубликован в ст.: Карпова Е. В. «Неизвестный» Ипполитов-Иванов // Скрипичный ключ. 2001. № 7. С. 28.
- ⁴⁸ Беклемишева К. Указ. соч. С. 22–23.
- ⁴⁹ Юрьев Ю. М. Записки. 1872–1893. Л.; М., 1939. С. 219.
- ⁵⁰ Столица и усадьба. 1917. № 81–82. С. 16.
- ⁵¹ Отметим, что на состоявшейся в том же 1917 г. XLVI выставке ТПХВ были выставлены два мужских портрета — дальнего родственника скульптора С. К. Соколова-Бородкина и профессора В. В. Святославского.
- ⁵² Вечернее время. 1917. № 1759. С. 3.
- ⁵³ Добровольская Г. Михаил Фокин. Русский период. СПб, 2004. С. 371. Как самостоятельный балет «Вакханалия» исполнялся В. П. Фокиной в концертных программах 1915 и 1916 г.
- ⁵⁴ Петроградская газета. 1917. № 43. С. 6.
- ⁵⁵ Подробнее об этих работах см.: Логдачева Н. В. Новое о творчестве скульптора В. А. Беклемишева // Искусство скульптуры в XX веке: проблемы, тенденции, мастера. М., 2010. С. 30–37.
- ⁵⁶ Интересно, что в собрание Русского музея эта работа поступила в 1930 г. из Общества им. А. И. Куинджи под наименованием «Балерина», и только старые фотографии позволили связать ее с О. И. Преображенской.
- ⁵⁷ Беклемишева К. Указ. соч. С. 22–23.
- ⁵⁸ Солнце России. 1913. № 18 (169). С. 5.
- ⁵⁹ Сведений о жизни Е. В. Беклемишевой очень мало, известно лишь, что в 1914 г. она окончила женскую гимназию Э. Д. Шаффе и училась на Высших женских (Бестужевских) курсах. С середины 1920-х жила в Париже с родной сестрой Клеопатрой, знаменитым скульптором русского зарубежья, имевшей псевдоним Клео.

- ⁶⁰ См.: Богданович Г. О портретах Т. Г. Шевченко работы В. А. Беклемишева // Радуга. 1964. № 6. С. 148–151. В этой статье воспроизведена также гипсовая полуфигура Т. Г. Шевченко и упомянут небольшой, не датированный бюст поэта (оба — работы В. А. Беклемишева). См. также: Магальник Г. История одного памятника Т. Г. Шевченко // Красное знамя. Харьков, 1963. № 225. С. 3.
- ⁶¹ Орлик О. В. Государственные люди России первой половины XIX века: пути и судьбы. Очерки. М., 2000. С. 216.
- ⁶² Газета «Новое время» сообщила: «Медальон, прекрасной работы Беклемишева и его дар памяти нашего великого писателя, помещен под мраморной доской, прибитой еще в 1901 г. На нем Гоголь изображен в профиль <...> можно пожалеть, что доска, венки и гоголевское изображение появились в разное время <...> прибитые каждая в отдельности, они нарушают совершенно гармонию линий в ущерб самому медальону» (Новое время. 1903. № 9692. С. 3).
- ⁶³ Воспроизведения работ М. М. Антокольского и М. О. Микешина см.: Забытая Россия. Проекты памятников и монументальная скульптура XVIII – начала XX века / Каталог выставки. Государственный Русский музей. СПб, 2006. С. 57–58.
- ⁶⁴ ОР ГРМ, ф. 14, д. 92, л. 51. В 1902 г. Антокольский, узнав, что над памятником «Ермаку» для Новочеркаска начал работать Беклемишев, писал И. Я. Гинцбургу: «Интересно, какого „Ермака“ Беклемишев сделает» (Марк Матвеевич Антокольский. Его жизнь, творения, письма и статьи / Под ред. В. В. Стасова. СПб; М., 1905. С. 896).
- ⁶⁵ Данцев А. Богатырь над скалой. К 100-летию открытия памятника покорителю Сибири // Новочеркасская неделя. № 22 (266). 31 мая – 6 июня 2004. С. 18.
- ⁶⁶ Художественные сокровища России. 1904. Т. IV. № 5. С. 22.
- ⁶⁷ Новости и биржевая газета. 1904. № 26. С. 3.
- ⁶⁸ Исторический вестник. 1908. Т. CXIII. С. 370, 371.
- ⁶⁹ Несин В. Н., Сауткина Г. Н. Павловск императорский и великокняжеский. 1777–1917. СПб, 1996. С. 193.
- ⁷⁰ Гузанов А. Н. История создания памятника императрице Марии Федоровне в Павловске. Памяти Н. И. Громовой и А. М. Кучумова // ГЭ. Забытые имена и памятники русской культуры. Тезисы докладов конференции к 60-летию Отдела истории русской культуры. СПб, 2001. С. 115. Возможно, фотография статуи, хранящаяся в фототеке Русского музея (Аф-19300), изображает именно этот первоначальный вариант, который был несколько изменен в самом памятнике.
- ⁷¹ Огонек. 1913. № 25. С. 11.
- ⁷² Сокол К. Г. Монументальные памятники Российской империи. М., 2006. С. 309.
- ⁷³ Там же. С. 310 (воспр.).
- ⁷⁴ Новое время. 1897. № 7523. С. 3.
- ⁷⁵ Нива. 1898. № 45. С. 898.
- ⁷⁶ См.: Логдачева Н. В. Неизвестные работы В. А. Беклемишева. Указ. соч. С. 170–172.
- ⁷⁷ ПФА РАН, ф. 134, оп. 3, д. 1571, л. 33.
- ⁷⁸ Иллюстрированный вестник культуры, научно-воспитательного, технического и торгово-промышленного прогресса России. Вып. 3. Печать, свободные искусства, профессии и техника в Санкт-Петербурге. СПб, 1914. Биографии. С. 1. Авторство В. А. Беклемишева зафиксировано и в другом издании: Россия в ее прошлом и настоящем. СПб, [1915]. Без пагинации.
- ⁷⁹ Санкт-Петербургские ведомости. 2 (15) марта. 1901. № 59. С. 2.
- ⁸⁰ Ежегодник общества художников-архитекторов. Вып. IV. СПб, 1909. С. 16, 17.
- ⁸¹ Иллюстрированное приложение к газете «Новое время». 1897. 30 августа. № 7725. С. 7.
- ⁸² Там же. Указанные в данной заметке инициалы Свиньина (Я. Ф.) являются опечаткой, речь, несомненно, идет об архитекторе Василии Федоровиче Свиньине.
- ⁸³ ОР РНБ, ф. 124, д. 3894, л. 1–2.
- ⁸⁴ Стравинский И. Ф. Переписка с русскими корреспондентами: Материалы к биографии. Т. 1: 1882–1912. М., 1998. С. 137.
- ⁸⁵ Русская музыкальная газета. 1908. № 49. С. 1122 (в этой статье приведено воспроизведение надгробного памятника).
- ⁸⁶ Подробнее см.: Забытая Россия. Указ. соч. С. 100–101.
- ⁸⁷ Аполлон. 1912. № 8–9. С. 115.
- ⁸⁸ Забытая Россия. Указ. соч. С. 100–101.
- ⁸⁹ Гипс. 120 x 54 x 67. В каталог пермского музея это произведение вошло под названием «Христос» (См.: Пермская государственная художественная галерея. Русская живопись, скульптура. XVIII – начало XX века / Каталог. Пермь, 1994. С. 119. № 4). Состояние сохранности этой работы заставляет нас обратиться к изображению этой работы В. А. Беклемишева из журнала «Нива» (1918. № 6. С. 1).
- ⁹⁰ В ряде изданий указывается, что скульптор умер в 1920 г., однако найденный некролог позволяет исправить эту неточность (Непогасимое пламя. № 81 (149). 1919. С. 4). По некоторым сведениям, через несколько лет дочь Беклемишева перевезла прах отца в Петроград 30 августа. 30 августа. (Андросов Н. К. Материалы свода памятников истории и культуры РСФСР. Памятники культуры. Псковская область. Т. 1. М., 1975. С. 18; Лобачев А. И. Псковская энциклопедия. Псков, 2003. С. 69), однако каких-либо подтверждений этому обнаружить не удалось.



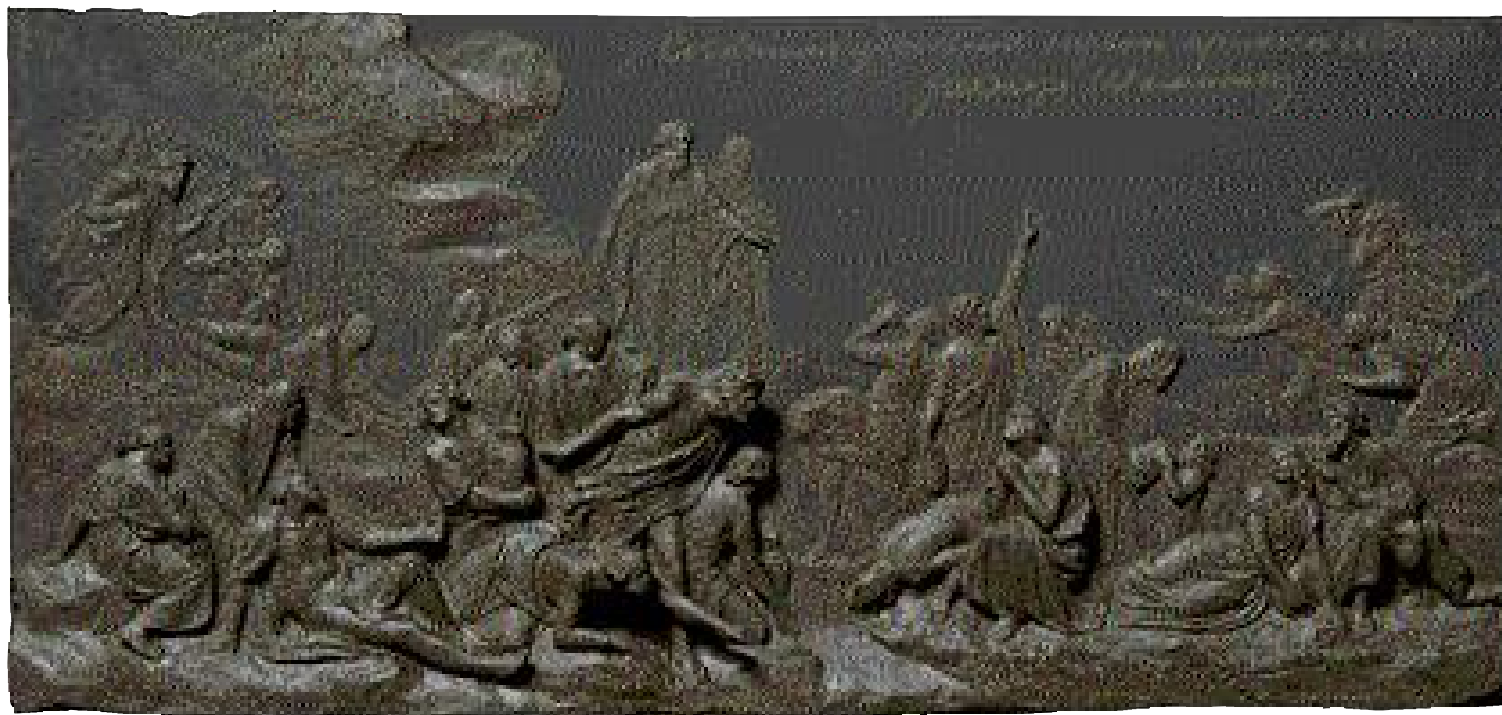
иллюстрации

На стр. 28

15

**Памятник императрице
Мари Федоровне. 1914**

ГМЗ «Павловск»



16

**Моисей в пустыне во время засухи
источает воду из камня для утоления
жажды израильтян. 1886**

Барельеф. Воск на грифельной
доске. 33 x 56,5

Кат. 4

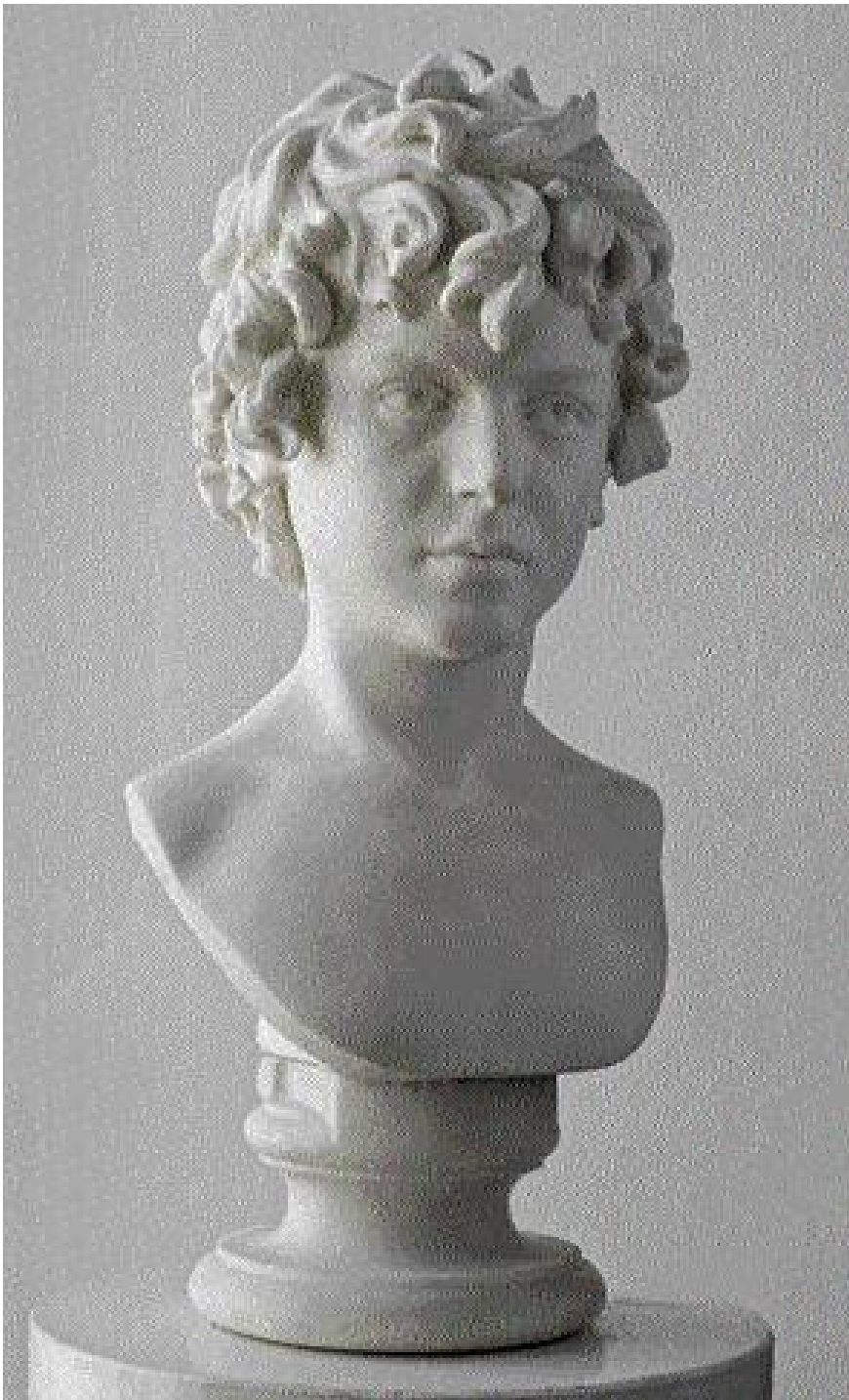
17

Встреча Соломона с царицей Савской. 1886

Барельеф. Воск на грифельной доске
35 x 56,5

Кат. 2





18

Римский мальчик. 1890

Бюст. Мрамор. 53 x 24,5 x 23

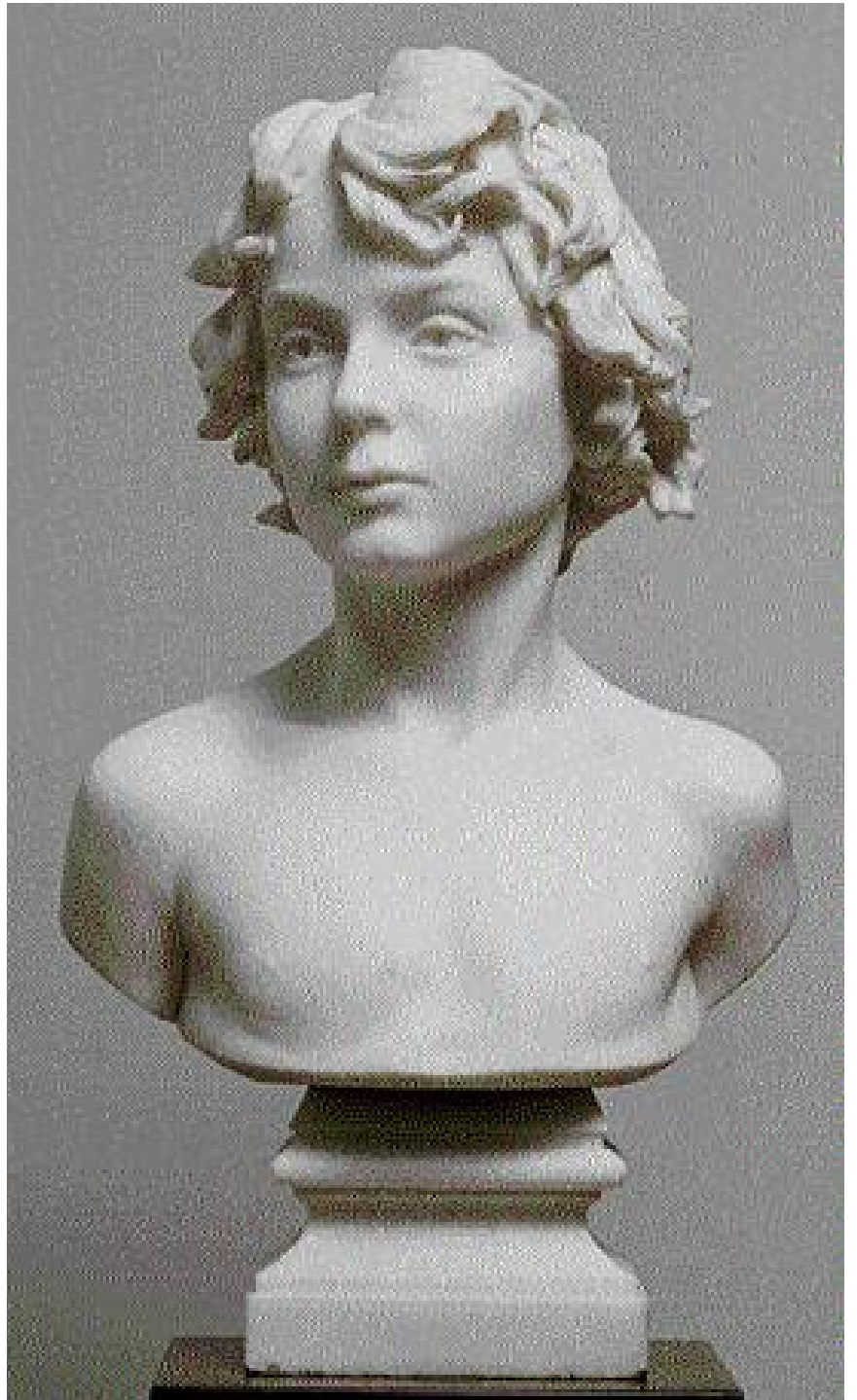
Кат. 7

19

Римский мальчик. 1891

Бюст. Мрамор. 56 x 33 x 25

Кат. 8





20

Рах тесум. 1894

Голова. Мрамор. 67 x 72 x 40

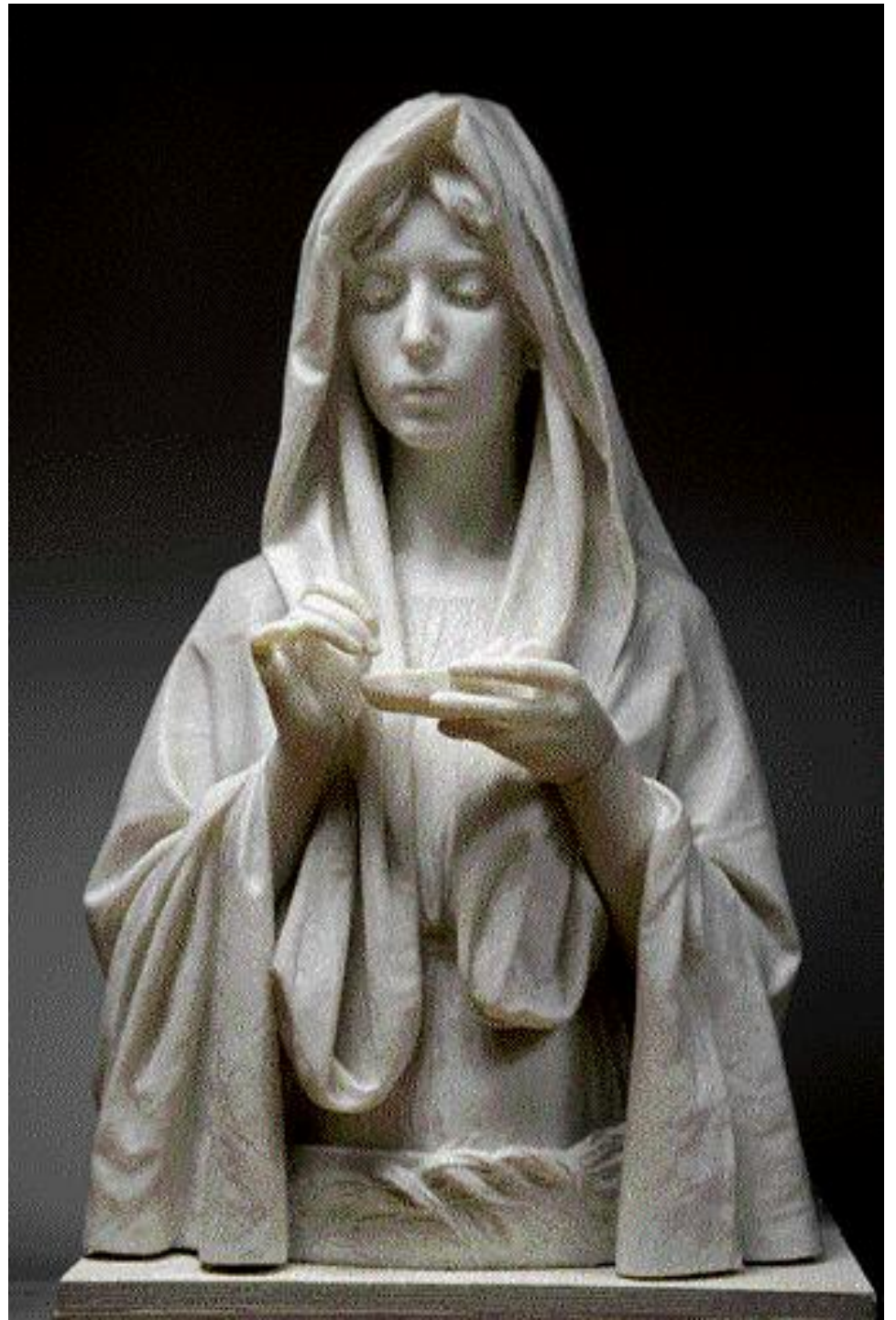
Кат. 15

21

Христианка первых веков. 1891

Полуфигура. Мрамор. 80 x 52 x 41

Кат. 9





22

Женский портрет. 1891

Бюст. Бронза. 35 x 24 x 18

Кат. 11

23

**„Как хороши,
как свежи были розы...“ 1892**

Статуэтка. Бронза

53 x 43 x 39

Кат. 12





24

Портрет Е. Н. Милютиной. 1891

Бюст. Мрамор. 69 x 39 x 29,5

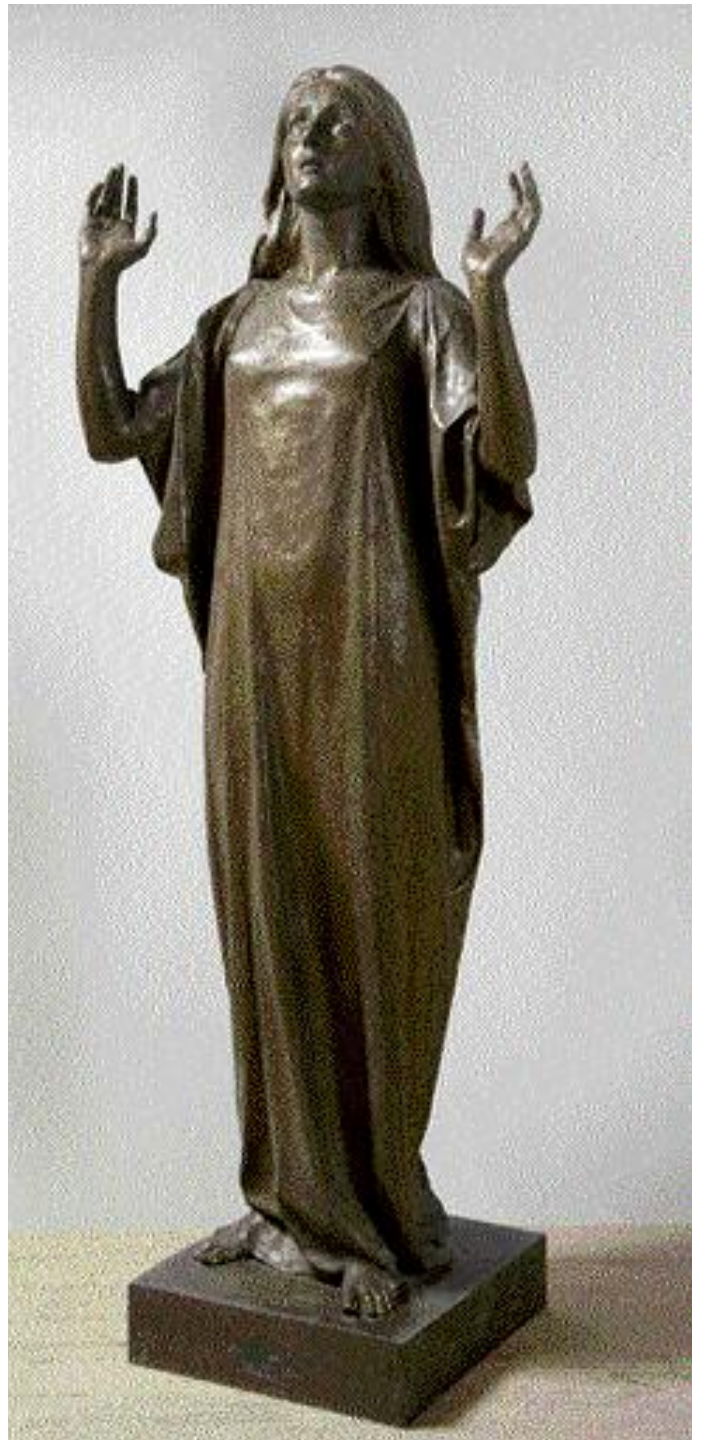
Кат. 10

25

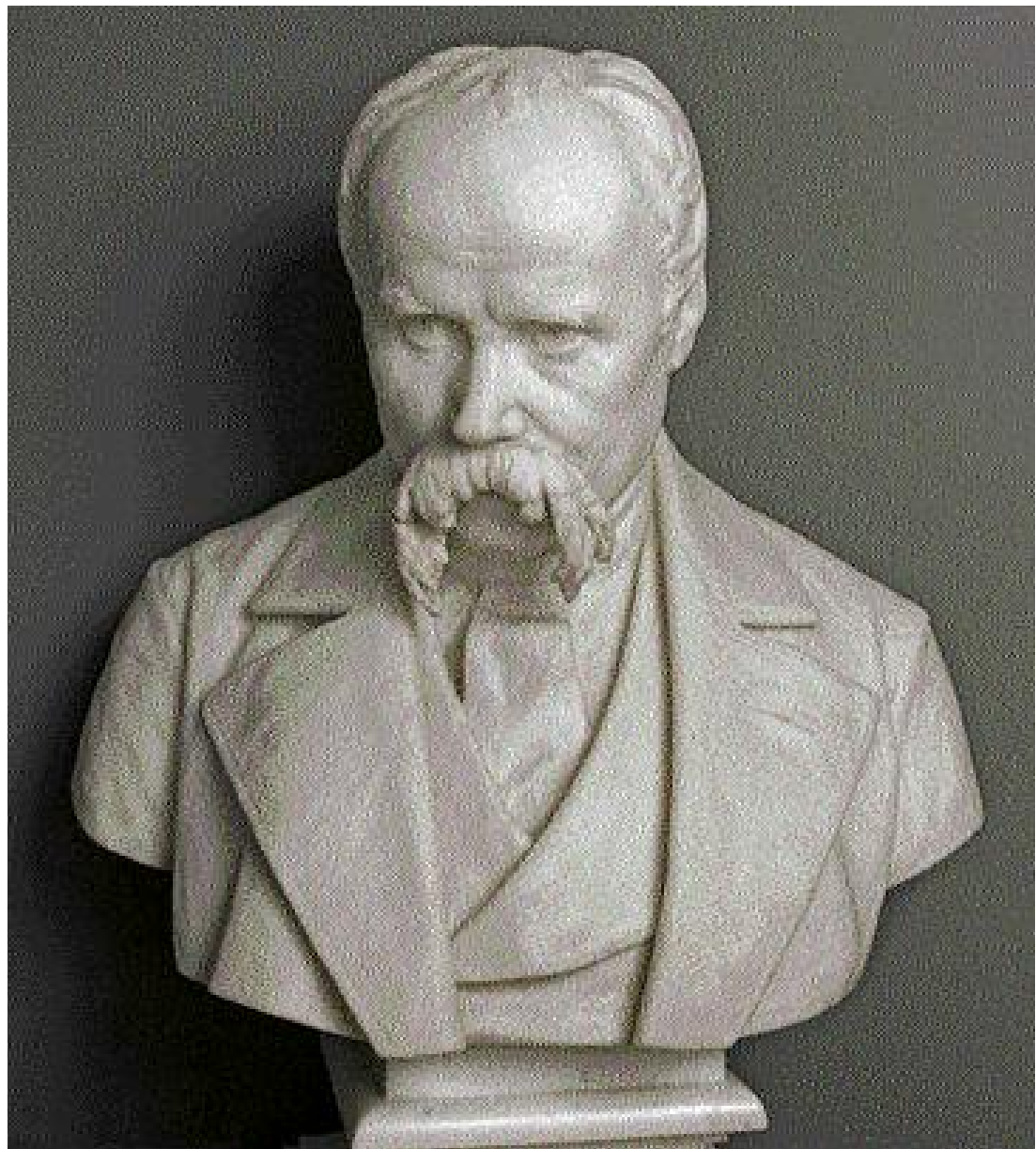
Святая Варвара Великомученица. 1894

Статуя. Бронза. 175 x 66 x 45

Кат. 14







26

Деревенская любовь. 1896
Группа. Бронза. 50 x 60 x 50
Кат. 17

27

Т. Г. Шевченко. 1898
Бюст. Мрамор. 72 x 54 x 32
Национальный музей Тараса
Шевченко (Киев, Украина)



28

А. С. Грибоедов. 1900

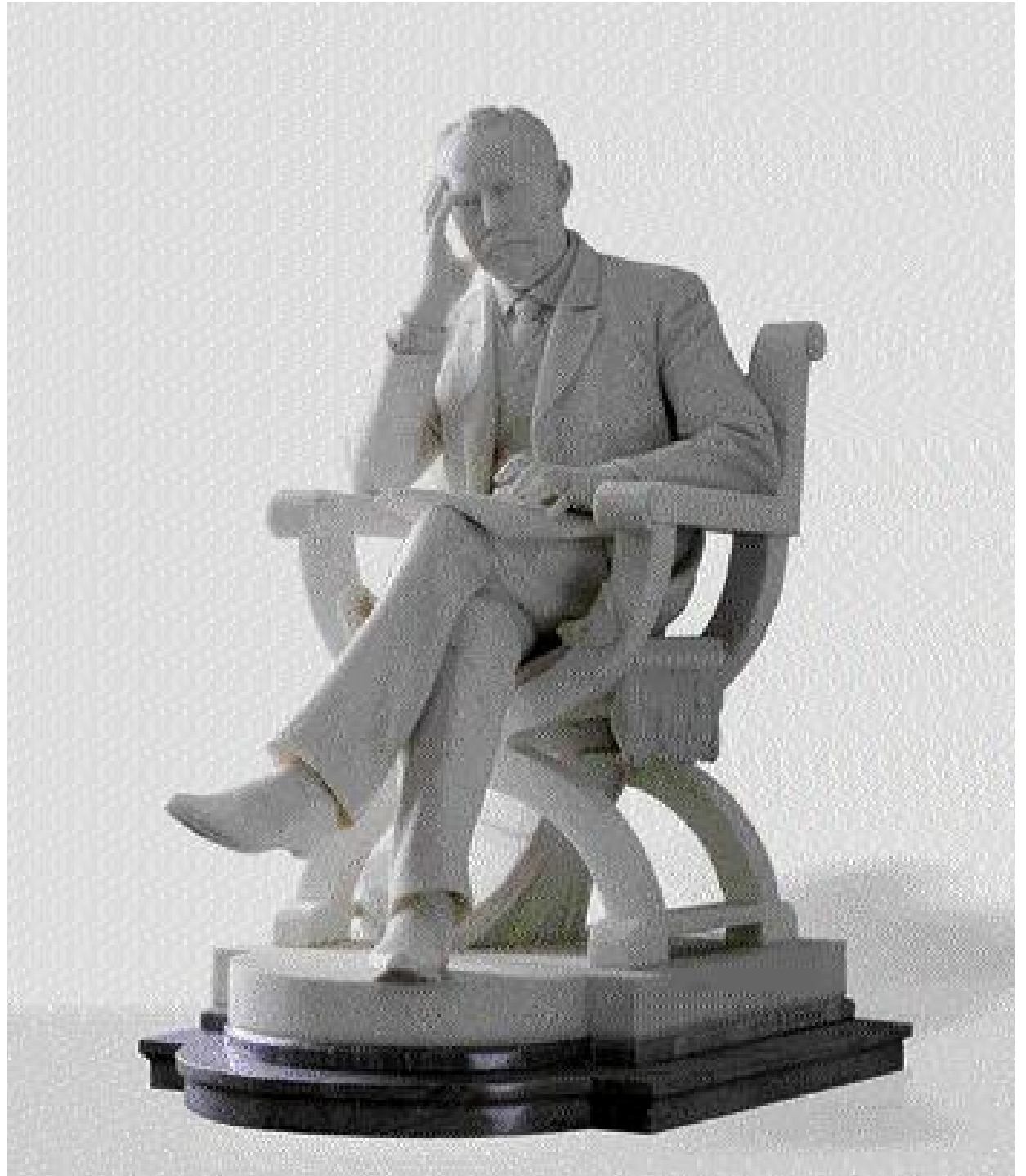
Статуя. Гипс, тонированный под бронзу
87 x 40 x 51

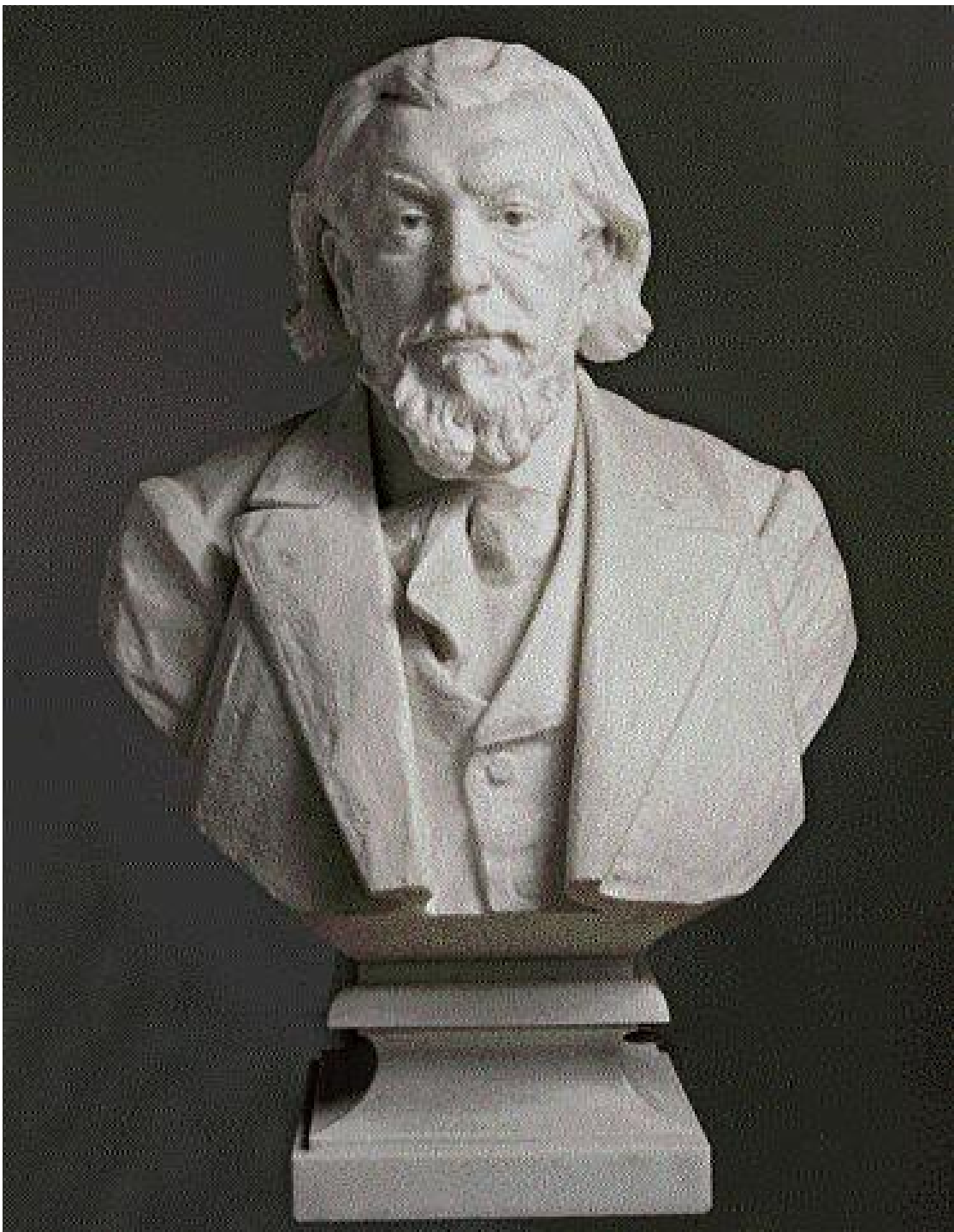
Кат. 21

29

П. И. Чайковский. 1897

Статуя. Мрамор
Санкт-Петербургская
государственная консерватория
Фотография





30

Портрет М. П. Беляева

1903

Бюст. Мрамор. 76 x 54 x 40

Кат. 23

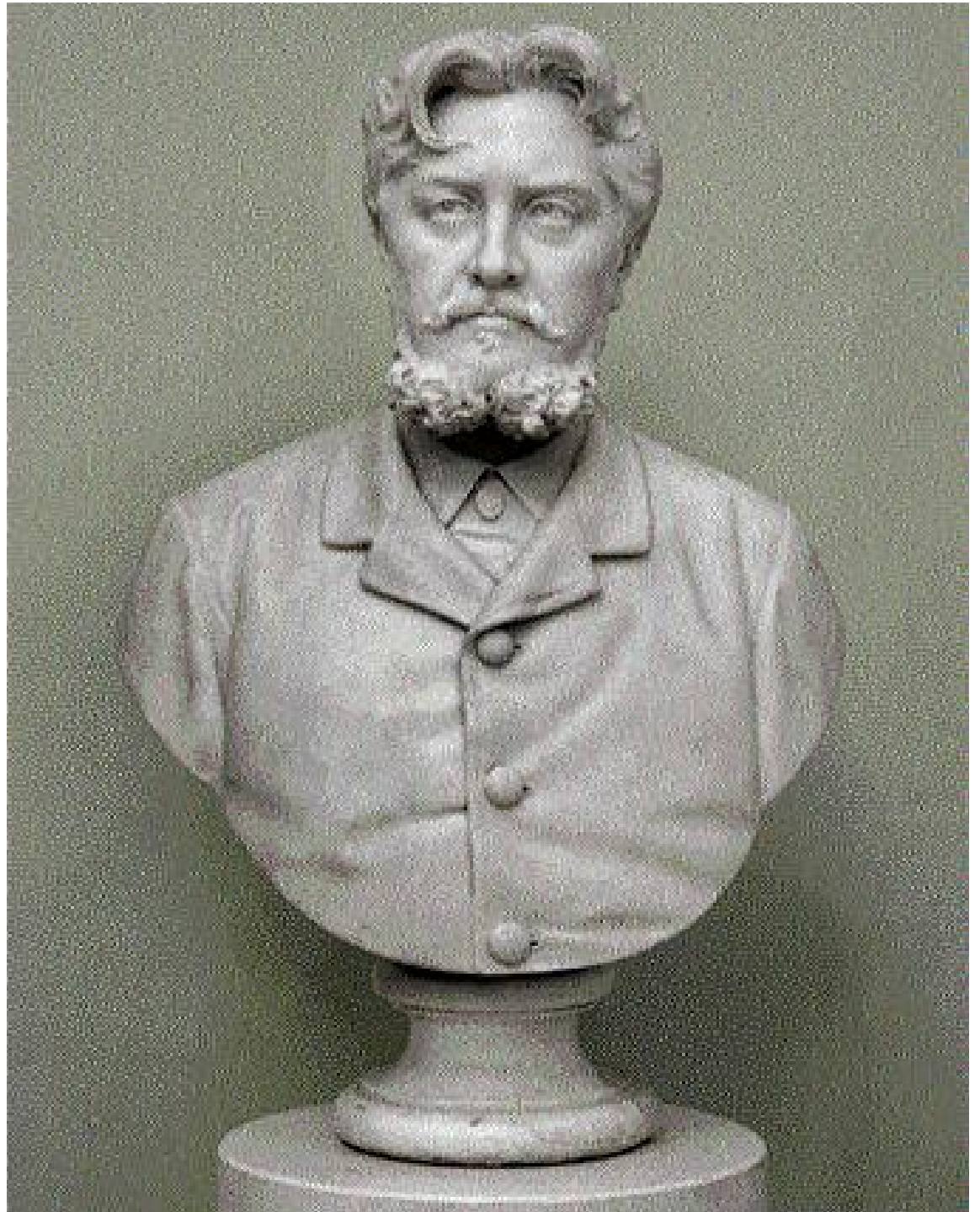
31

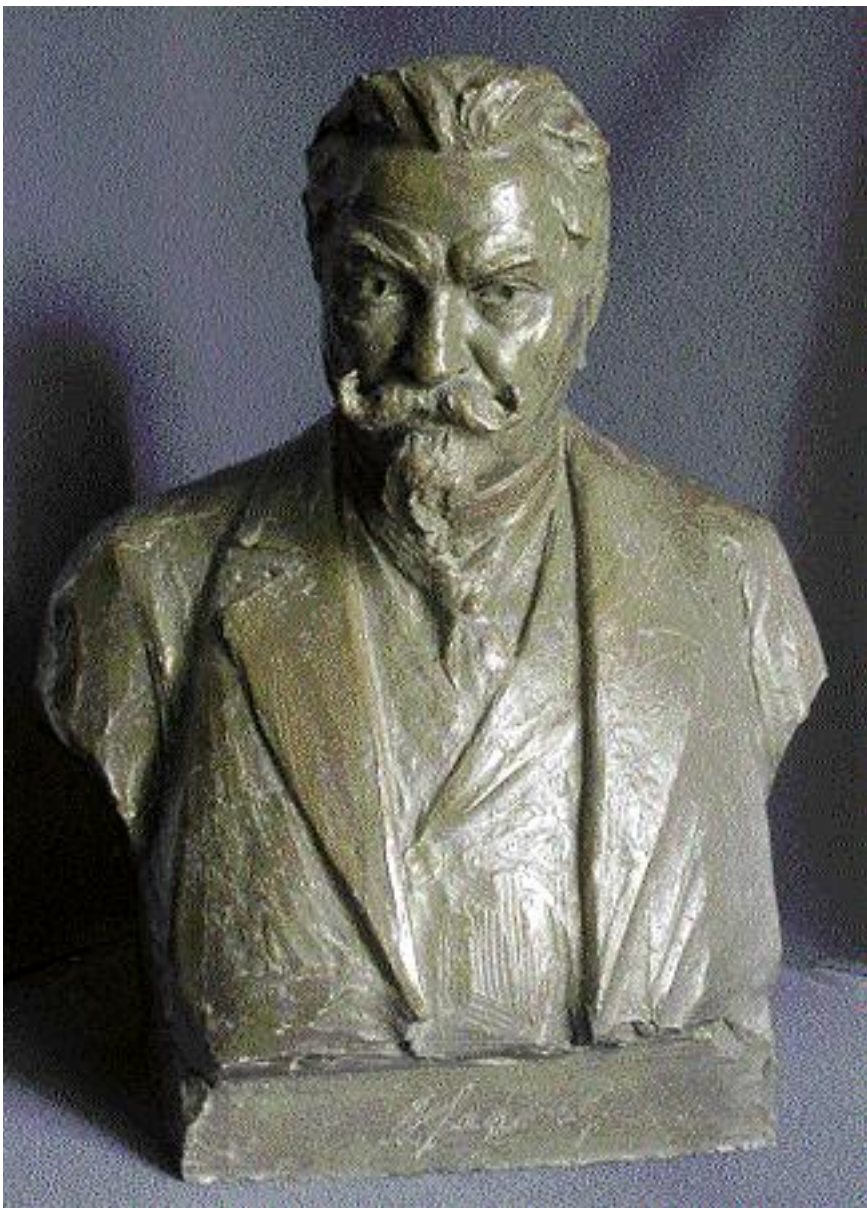
Портрет П. Ю. Сюзора

Начало 1890-х

Бюст. Мрамор. 74 x 52 x 31

Кат. 13





32

Портрет В. И. Сафонова. 1910

Бюст. Бронза. 68 x 54 x 35,5

Кат. 30

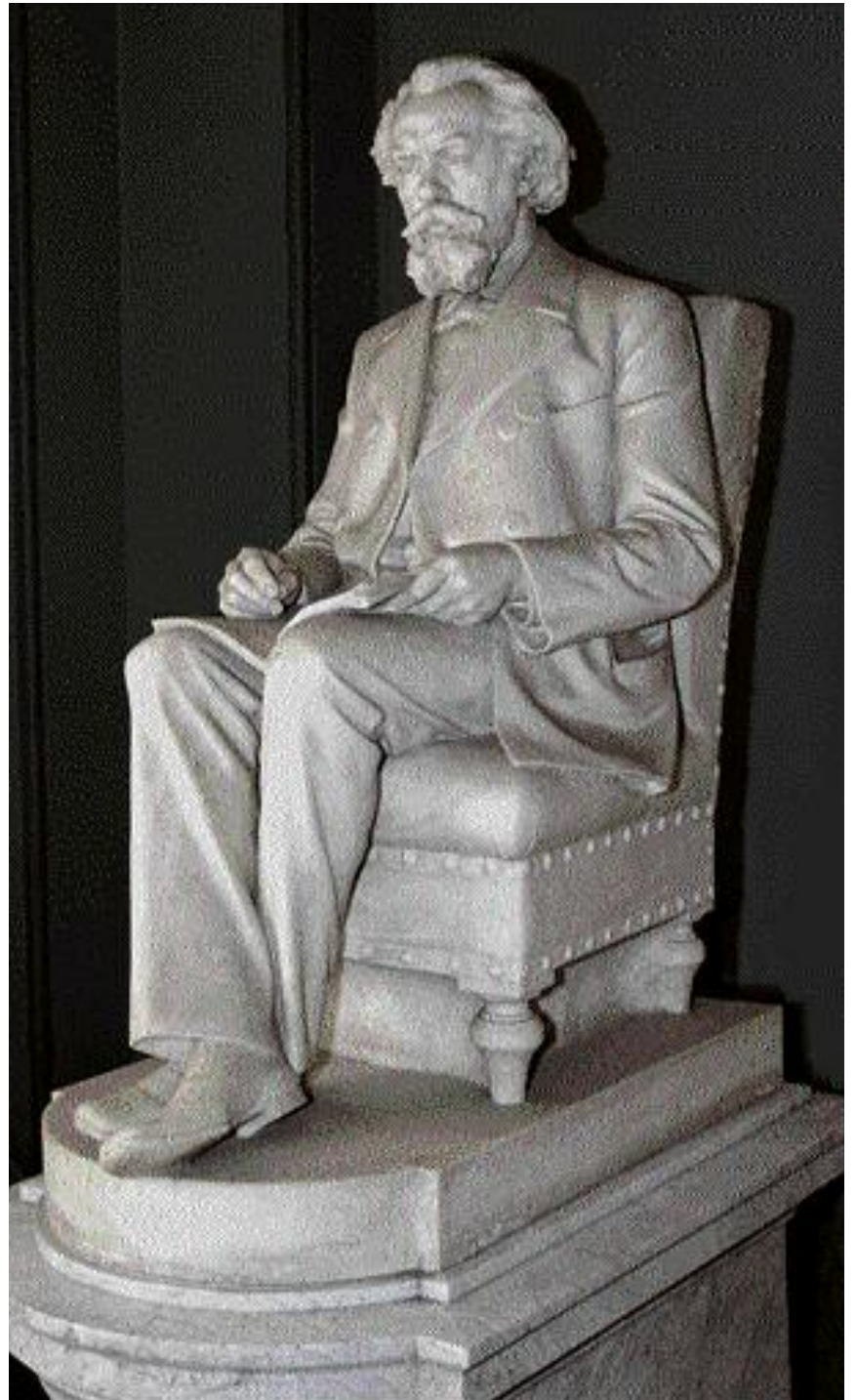
33

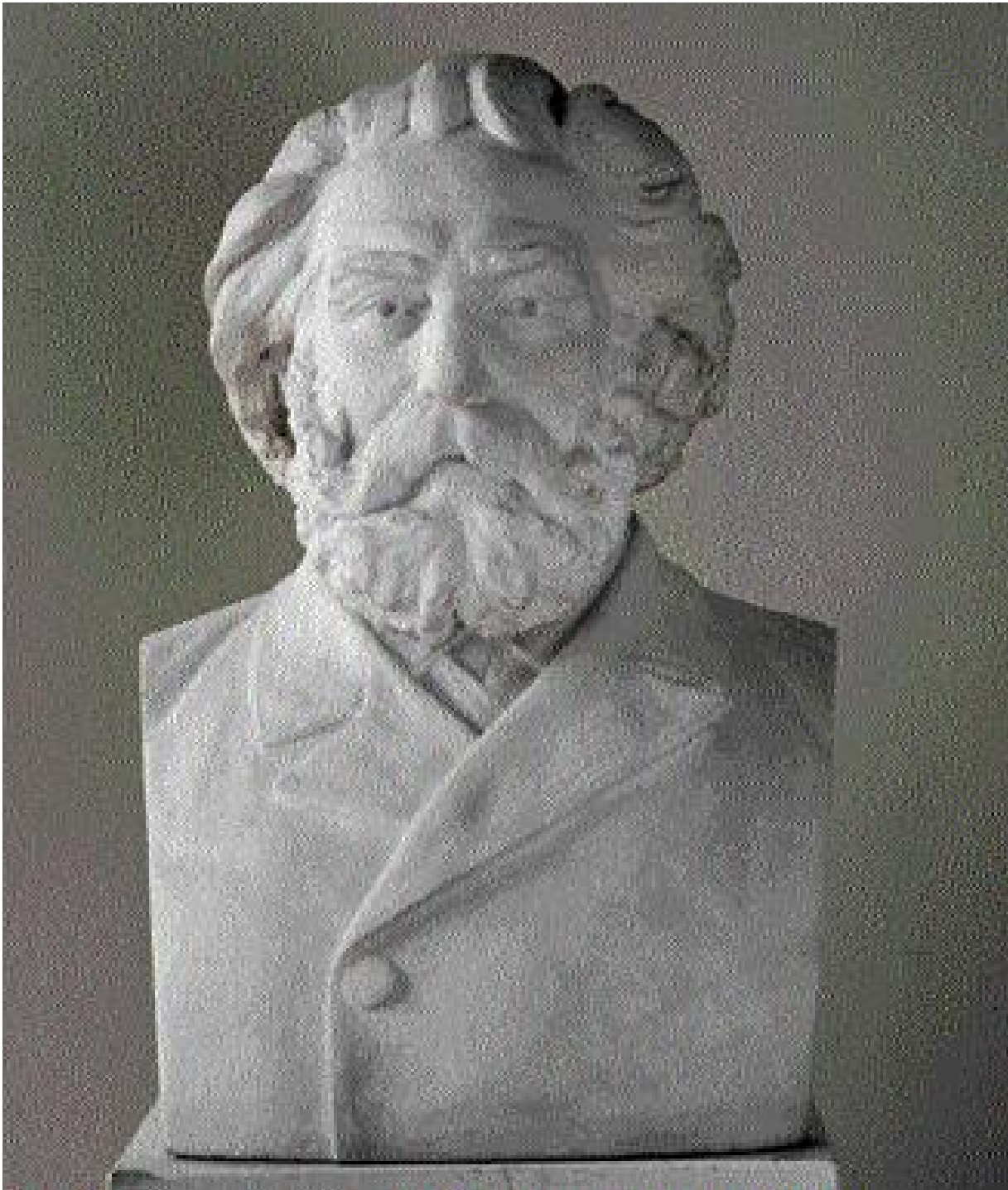
А. Н. Веселовский. 1910

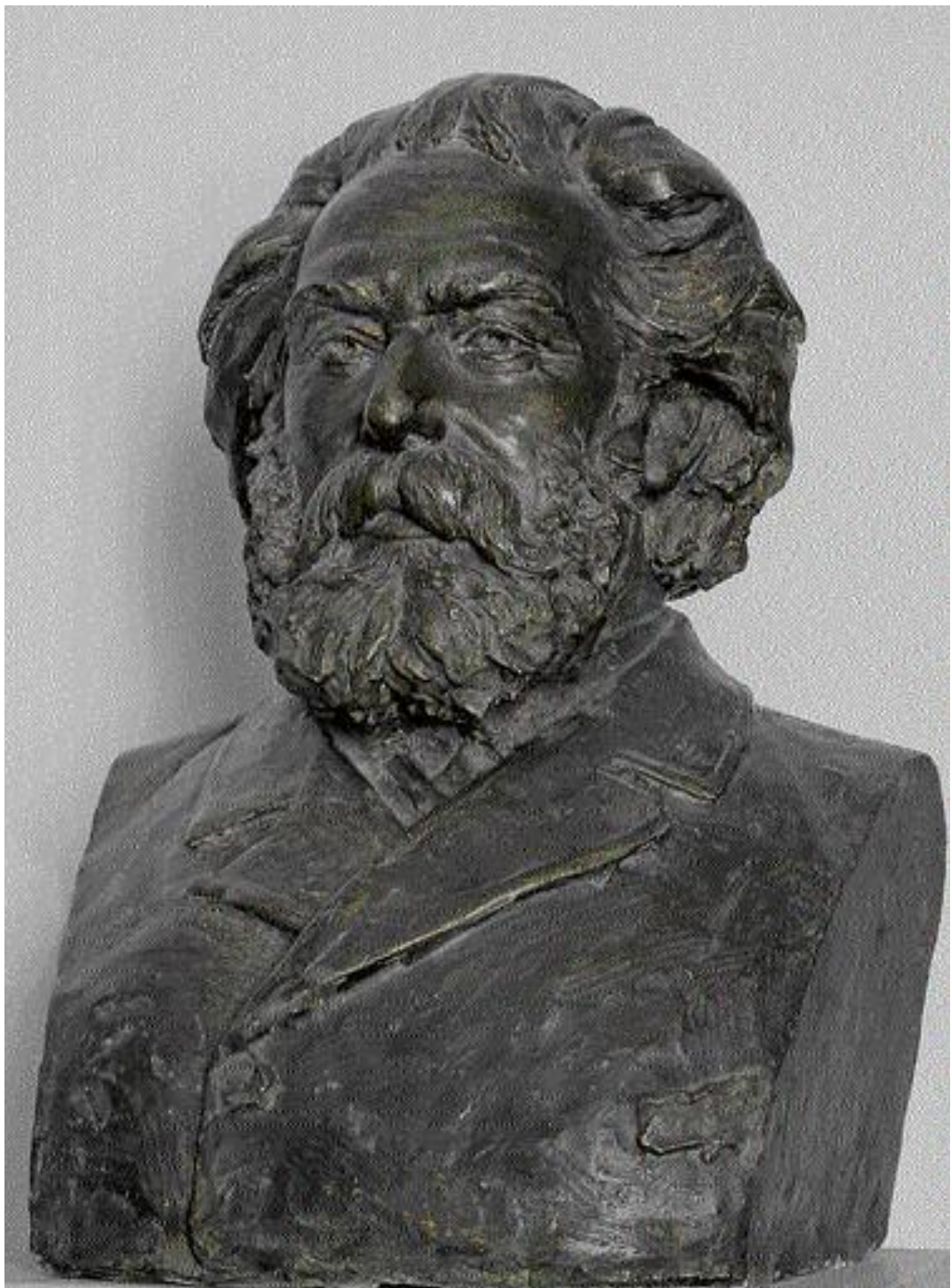
Мрамор

Фотография ИРЛИ РАН

(Пушкинский Дом)





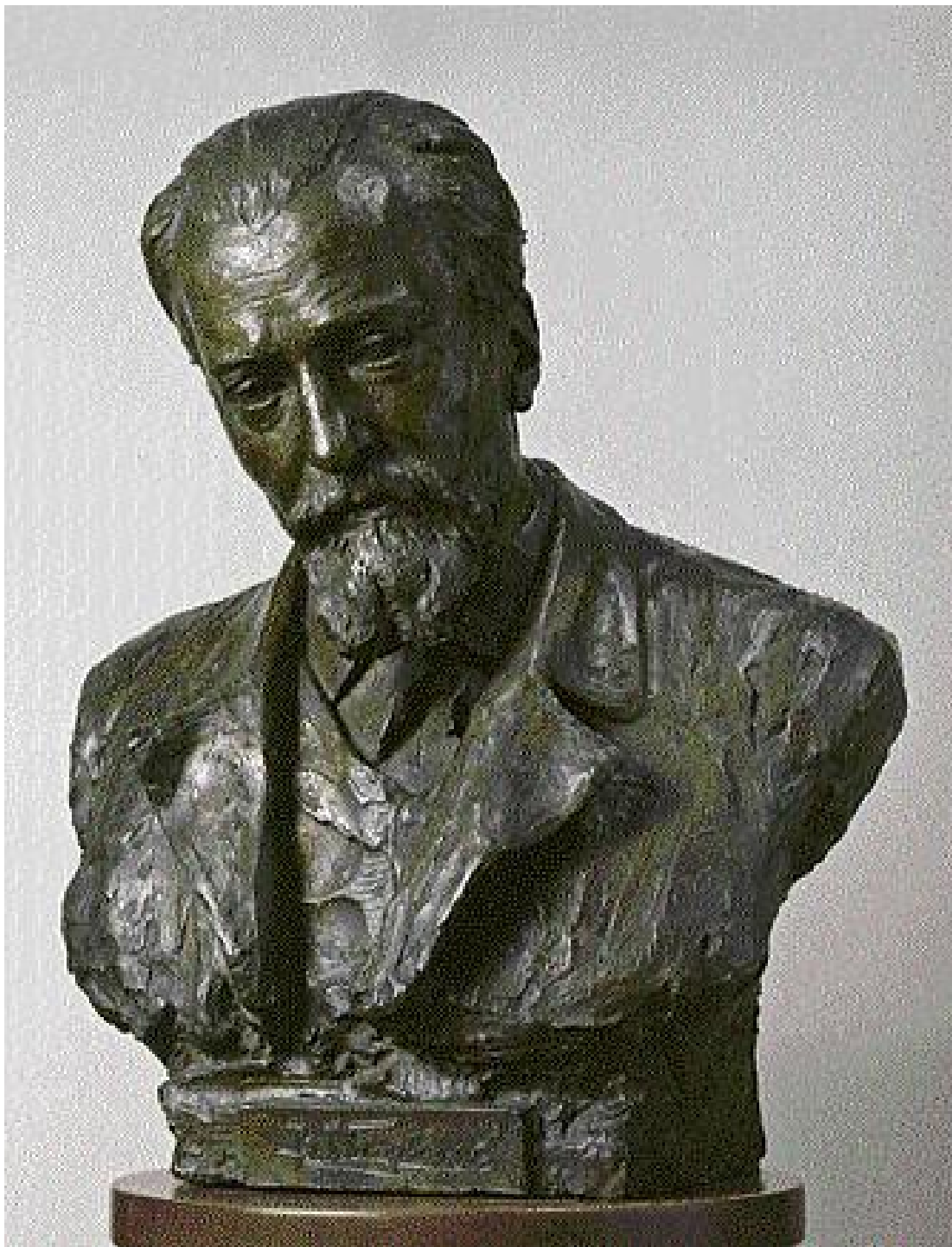


34

Портрет А. И. Куинджи. 1912
Бюст. Мрамор. 56 x 40 x 33
Кат. 34

35

Портрет А. И. Куинджи. 1898
Бюст. Гипс тонированный. 56 x 33 x 31
Кат. 18



36

Портрет В. Е. Маковского. 1906

Бюст. Бронза. 57 x 45 x 33

Кат. 25

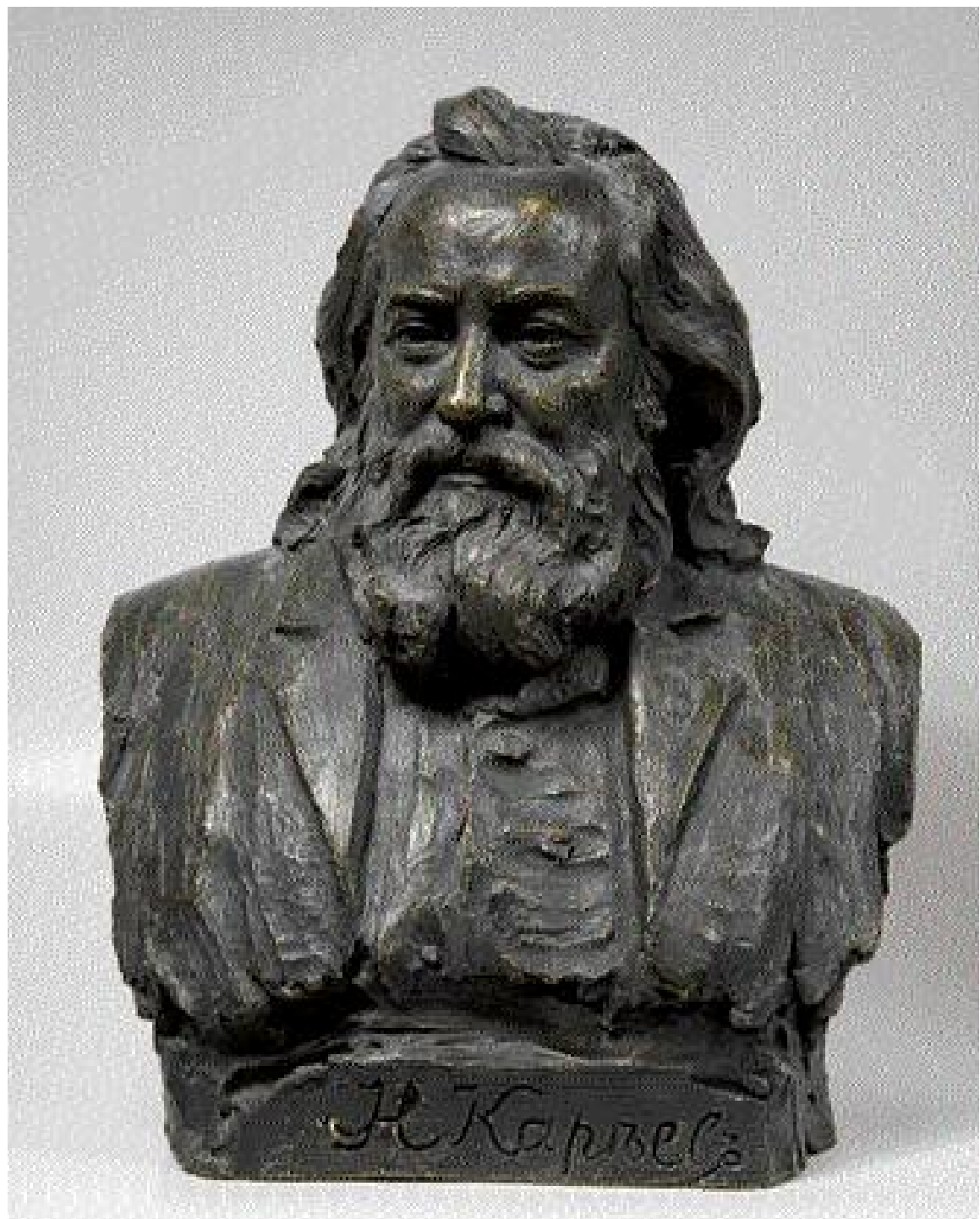
37

Портрет Н. И. Кареева. 1906

Бюст. Гипс тонируемый

61 x 51 x 32

Кат. 24





38

Петр I. 1909

Статуя. Гипс тонированный

61 x 22 x 22

Кат. 27

39

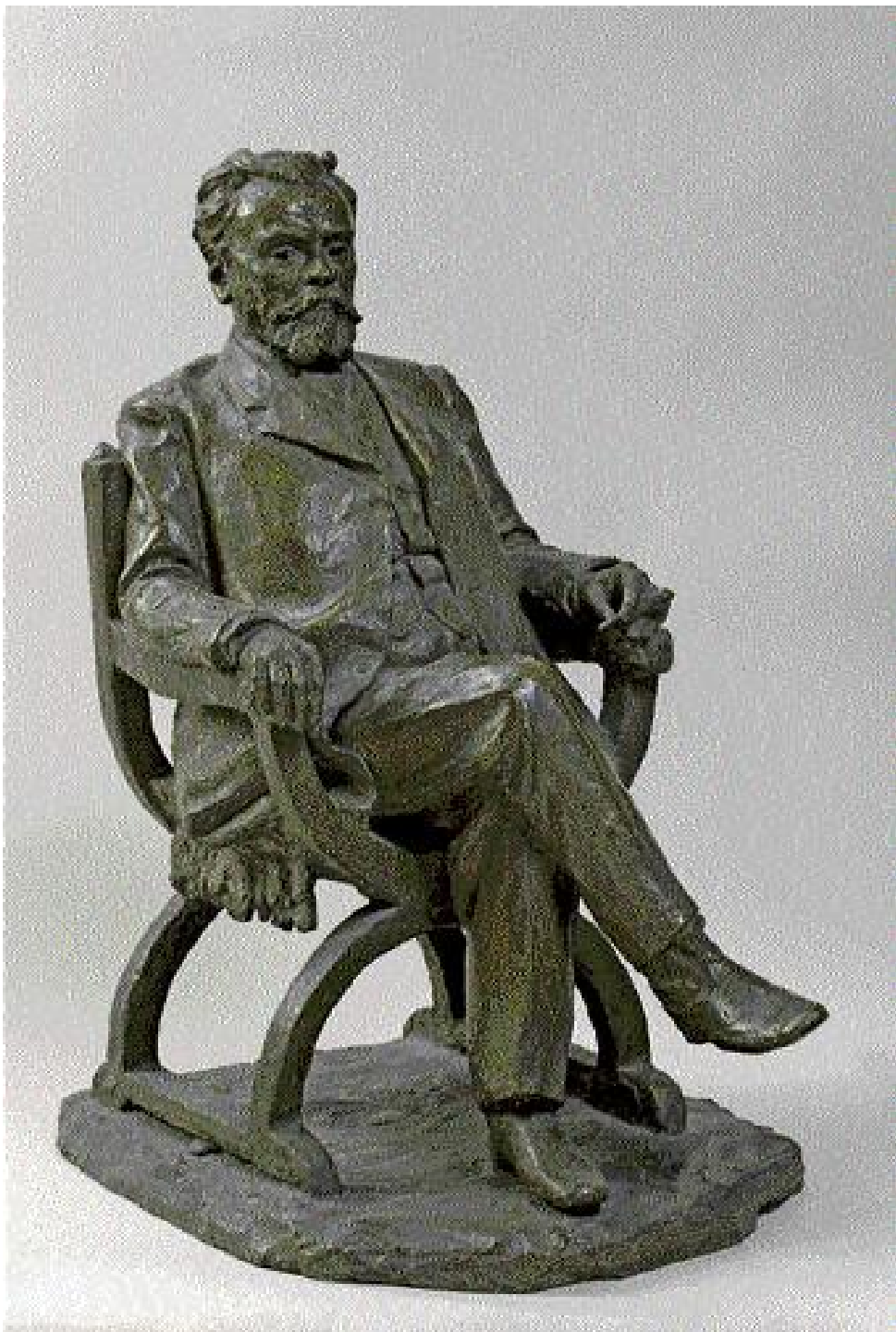
Боярин

(А. А. Ширинский-Шихматов), 1909

Статуэтка. Бронза. 57 x 24 x 16

Кат. 29





40

Портрет И. Е. Цветкова. 1909

Статуэтка. Бронза. 71,5 x 41,4 x 51

Кат. 28

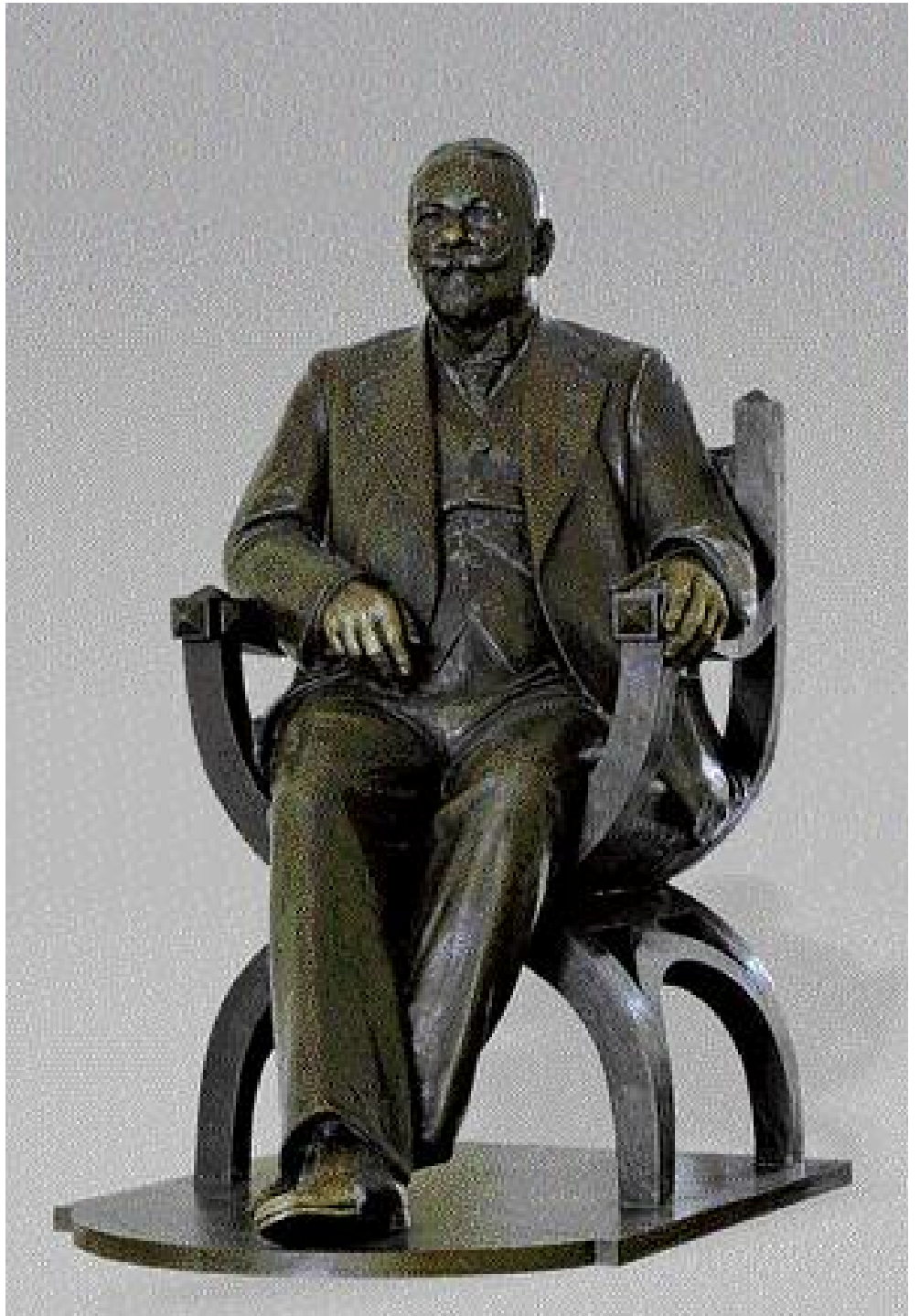
41

Д. О. Отт. 1915 (?)

Статуя. Бронза

Научно-исследовательский институт
акушерства и гинекологии им. Д. О. Отта

Фотография





42

А. В. Вержбилович за виолончелью. 1908

Статуэтка. Гипс, тонированный
под бронзу. 55 x 34 x 35

Кат. 26

43

Портрет А. В. Вержбиловича. 1910

Бюст. Бронза. 72 x 52 x 34

Кат. 31





44

**Великий князь
Владимир Александрович**
1911

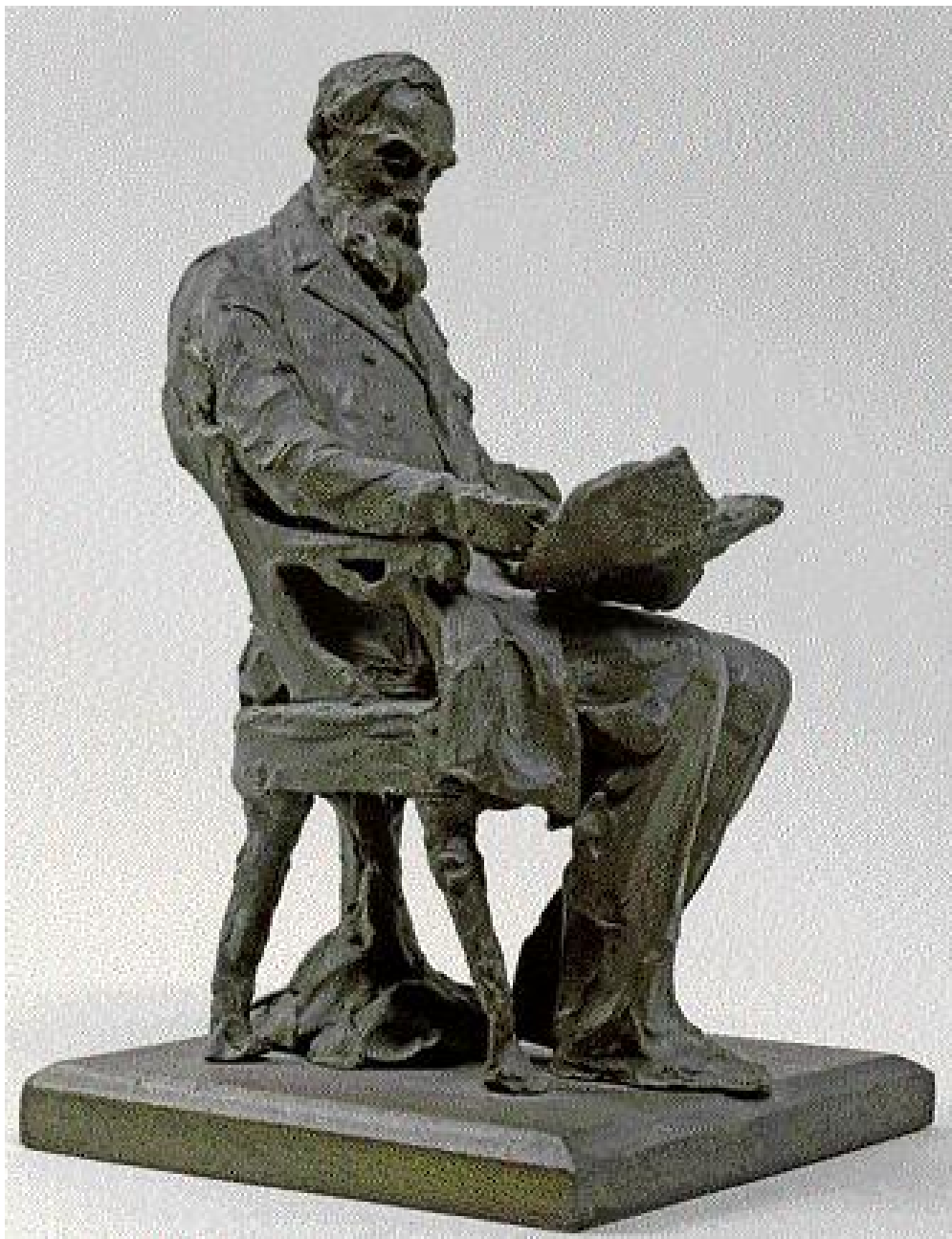
Бюст. Мрамор. 72 x 53 x 32
Кат. 32

45

**Великий князь
Владимир Александрович**
1914

Бюст. Бронза. 71 x 51 x 32
Кат. 39



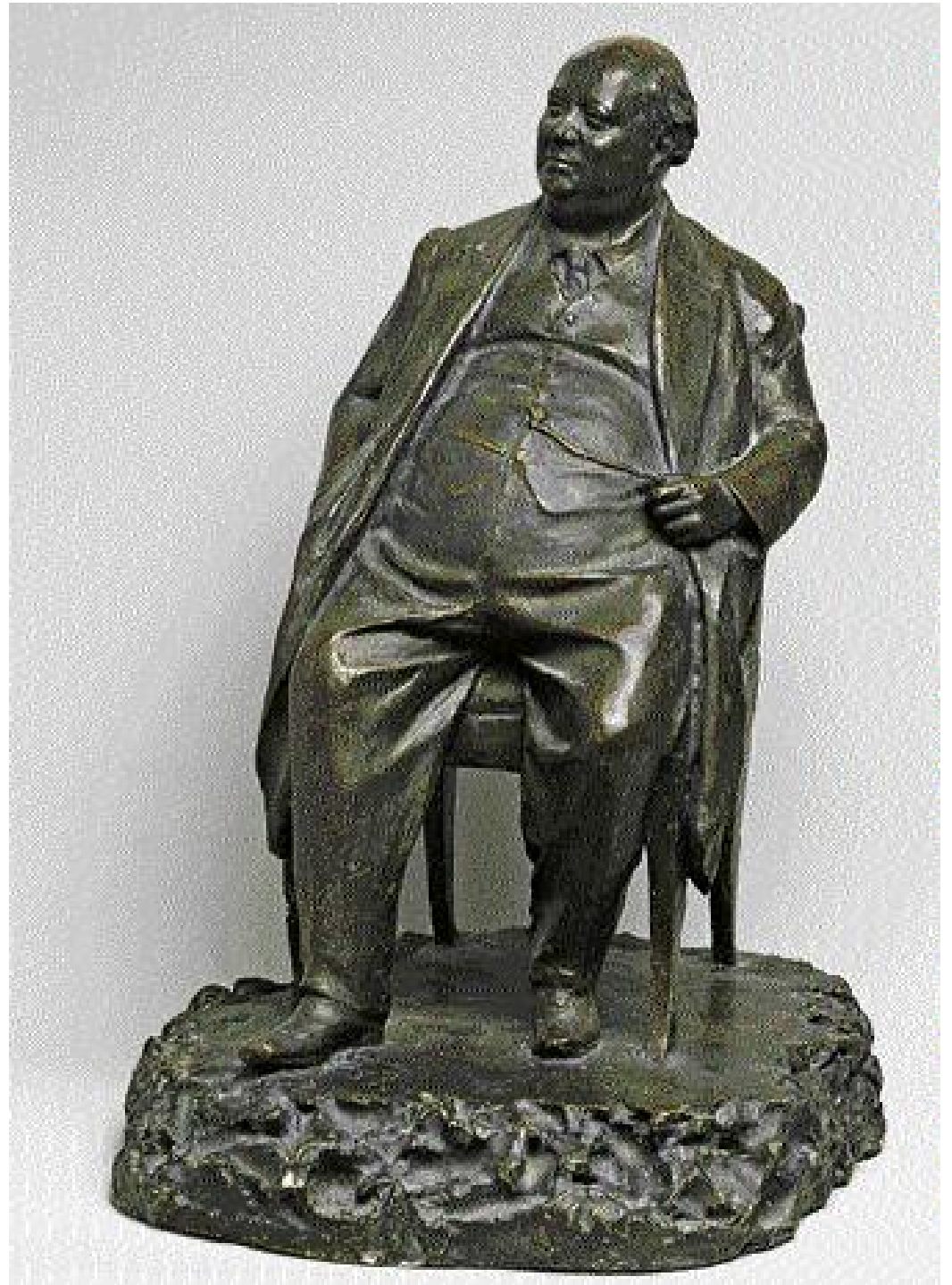


46

П. М. Третьяков. 1899–1900
Статуэтка. Воск, постамент —
дерево. 30 x 15 x 21
Кат. 20

47

В. Н. Давыдов в кресле. 1916
Статуэтка. Гипс тонируемый
56 x 35 x 42
Кат. 40





48

Е. И. Беклемишева (Мишева)

1914

Статуя. Бронза. 74 x 28 x 29

Кат. 36

49

Портрет М. М. Ипполитова-Иванова

1914

Статуэтка. Гипс тонированный

56,5 x 21,5 x 21

Кат. 37





50

**Портрет Е. В. Беклемишевой
в русском costume (Боярышня). 1917**
Статуэтка. Гипс тонированный. 66 x 25 x 23
Кат. 47

51

Патриарх Филарет. 1913
Статуя. Бронза. 81 x 33 x 31
Кат. 35





52

В. П. Фокина. 1916

Статуэтка

Гипс тонируемый

31 x 12 x 20

Кат. 41

53

В. П. Фокина. 1916

Статуэтка. Бронза

41 x 10 x 10

Кат. 42





54

Танцовщица (Танец)

1917

Статуэтка. Бронза

39 x 24 x 11,5

Кат. 44

55

О. И. Преображенская

Середина 1910-х

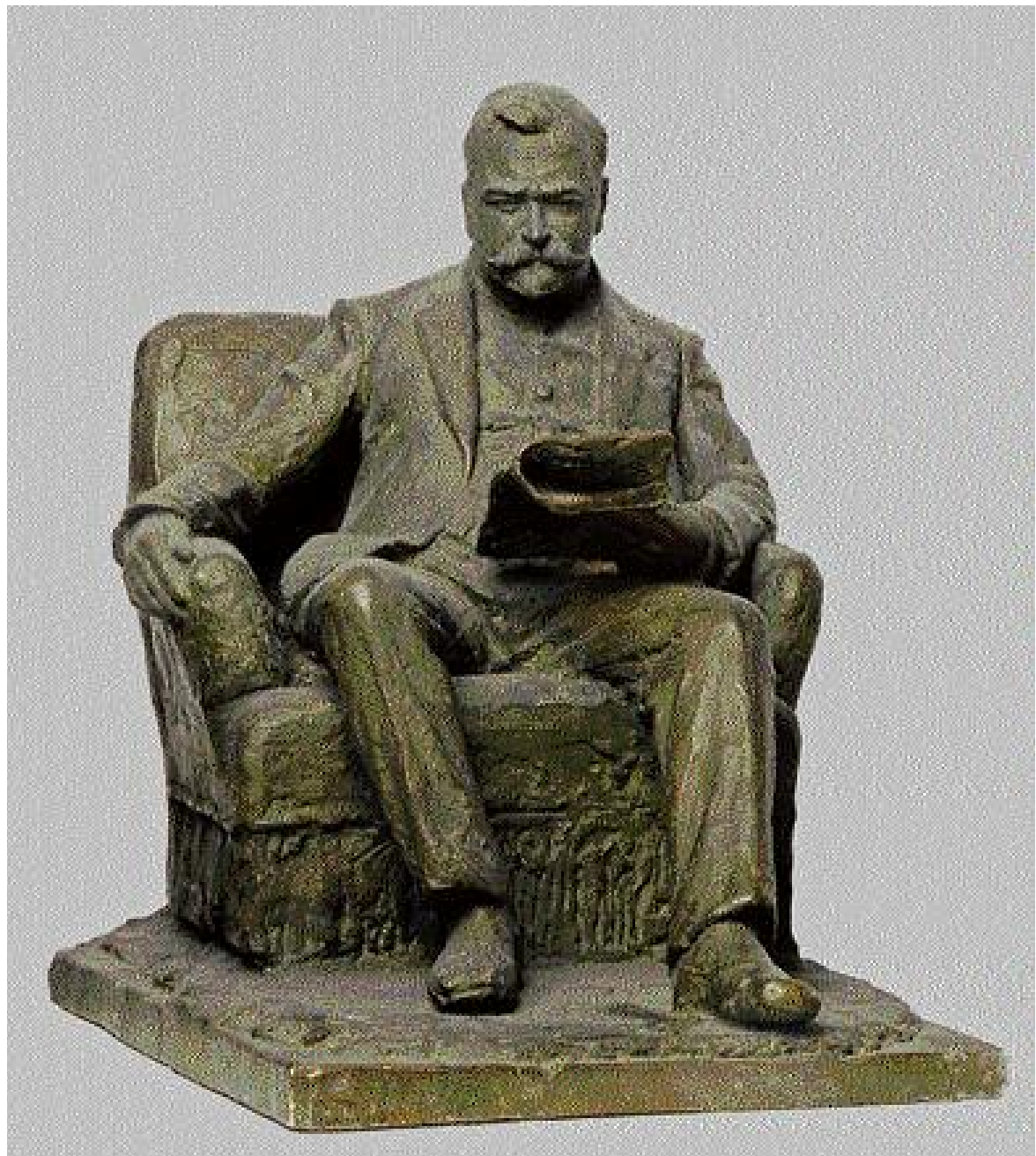
Статуэтка. Гипс тонированный

61 x 30 x 28

Кат. 43







56

Великая княгиня

Мария Павловна. 1914

Статуэтка

Гипс тонируемый

47 x 40 x 25

Кат. 38

57

**Портрет неизвестного
в кресле. 1917**

Статуэтка

Гипс тонируемый

33 x 32 x 23

Кат. 45

1

Поликрат. 1885

Статуэтка. Гипс. 40 x 22,5 x 18

На ребре основания спереди подпись: *В. Беклемишевъ*. Сверху на основании надпись: *15^{го} марта 1885 г.*

Пост. в 1931 из Академии художеств

ГРМ, инв. Ск-834

Поликрат (? – 522 до н. э.) — тиран острова Самос, при его дворе жили Анакреон и Пифагор. Убит и распят персидским сатрапом Оройтом.

Ил. 3

2

Встреча Соломона с царицей Савской. 1886

Барельеф. Воск на грифельной доске. 35 x 56,5

Справа внизу подпись: *Владимиръ Беклемишевъ*.

Вверху надпись: *Совѣтомъ удостоень первою премією в сто рублей — Ректоръ Шамшинъ*

Пост. в 1931 из Академии художеств

ГРМ, инв. Ск-1426

Соломон и царица Савская — библейские персонажи; согласно Священному Писанию, царица Савская, узнав о мудрости и славе Соломона, пришла испытать его загадками.

Ил. 17

3

Нагорная проповедь. 1886

Барельеф. Воск на грифельной доске. 39 x 65,5

Справа внизу подпись: *В. Беклемишевъ*. Слева клеймо: *5 АПР 1886*. Вверху надпись: *Совѣтомъ призна- на второю премією 75 рублей ректоръ Шамшинъ*

Пост. в 1931 из Академии художеств

ГРМ, инв. Ск-1249

Нагорная проповедь — согласно библейскому преданию, проповедь, в которой Иисус Христос дал людям девять Заповедей Блаженства.

Ил. 61

4

Моисей в пустыне во время засухи источает воду из камня для утоления жажды израильтян. 1886

Барельеф. Воск на грифельной доске. 33 x 56,5

Справа внизу дата и подпись: *1886 года 23 октября Владимиръ Беклемишевъ*. Справа вверху надпись: *Совѣтомъ удостоень первою премією в 100 рубл. ректоръ Шамшинъ*

Пост. в 1931 из Академии художеств

ГРМ, инв. Ск-1427

Моисей — согласно библейскому преданию, законодатель, пророк, вождь-освободитель, сплотивший израильские племена в единый народ; в числе совершаемых им чудес во время скитаний народа по пустыне — источение воды из скалы.

Ил. 16

5

Положение во гроб. 1887

Рельеф. Гипс. 123 x 175

Пост. в 1938 из церкви св. Екатерины (АХ), Ленинград НИМ РАХ, инв. С-402

Положение во гроб — евангельский сюжет похорон тела распятого Иисуса Христа его учениками. За эту программу в ноябре 1887 года Беклемишев был удостоен большой золотой медали и звания классного художника 1-й степени. Рельеф был вмонтирован в стену академической церкви св. Екатерины.

Ил. 59

6

Беглый раб. 1890

Группа. Гипс тонированный. 186,5 x 106 x 125

На основании подпись и дата: *Владимиръ Беклемишевъ. Римъ 1890*. На ошейнике раба надпись: *FUGI. теле те*

ГЭ, инв. ЭРСК-283

Выставки: ИАХ, 1892. С. 4. № 21; Чикаго, 1893. С. 359. № 782; 1-я выставка скульптуры, 1922. С. 3. № 2.

За эту и другие работы пенсионерского периода, показанные на академической выставке 1892 года, скульптор был удостоен звания академика (кат. 8–13).

Ил. 2

7

Римский мальчик. 1890

Бюст. Мрамор. 53 x 24,5 x 23

Справа на срезе подпись: *В. Беклемишевъ*. Слева: *Римъ. 1890*.

Пост. в 1978 от Р. М. Динерштейн, Ленинград

ГРМ, инв. Ск-1968

Выставки: ИАХ, 1891. С. 19. № 237.

В январе 1891 года Совет ИАХ выразил скульптору «за исполнение оною похвалу».

Ил. 18

8

Римский мальчик. 1891

Бюст. Мрамор. 56 x 33 x 25

Справа на грани постамента подпись: *В. Беклемишевъ*

Пост. в 1940 через МГЗК от Т. М. Алябьевой, Москва
ПГГ, инв. 25424
Выставки: ИАХ, 1892. С. 2. № 8; С.-Петербургского Общества художников, 1893. С. 13. № 135.

Ил. 19

9

Христианка первых веков. 1891

Полуфигура. Мрамор. 80 x 52 x 41
Сзади внизу подпись и дата: В. Беклемишев. — 1891.
Пост. в 1898 из ИАХ
ГРМ, инв. Ск-1200
Выставки: ИАХ, 1892. С. 2. № 9; 1-я выставка скульптуры, 1922. С. 4. № 16.

Ил. 21

10

Портрет Е. Н. Милютиной. 1891

Бюст. Мрамор. 69 x 39 x 29,5
Справа на драпировке подпись и дата: В. Беклемишев. — 1891 г
Пост. в 1962 от Е. А. Грищенко, Ленинград
ГРМ, инв. Ск-1864
Выставки: ИАХ, 1892. С. 3. № 13.
Елена Николаевна Милютина (1864–1941) — графиня, дочь известного политика, члена Государственного совета Н. А. Милютина.

Ил. 24

11

Женский портрет. 1891

Бюст. Бронза, литье. 35 x 24 x 18
Слева внизу подпись и дата: В. Беклемишев 1891 г.
Время поступления неизвестно
НГХМ, инв. Пбр-96
Выставки: ИАХ, 1892. С. 2. № 5 или с. 3. № 12; Всероссийская, 1896. С. 1. № 5.

Ил. 22

12

«Как хороши, как свежи были розы...» 1892

Статуэтка. Бронза. 53 x 43 x 39
Слева на основании надпись: *G. Nisini fuse Roma.*
Спереди на основании подпись: В. Беклемишев
Пост. в 1926; ранее — в собрании Н. Д. Ермакова, Ленинград
ГРМ, инв. Ск-1044
Выставки: ИАХ, 1892. С. 1. № 3; Всероссийская, 1896. С. 1. № 4 (мрамор); 1-я выставка скульптуры, 1922. С. 3. № 5.

Существуют многочисленные повторения и варианты: мрамор — ПГГ, Тульский художественный музей; алебастр — Иркутский областной художественный музей им. В. П. Сукачева; бронза — Воронежский областной художественный музей им. И. Н. Крамского, Художественный музей республики Северная Осетия им. М. С. Туганова (Владикавказ), Государственный музей искусств республики Казахстан им. А. Кастеева (Алматы).

Ил. 23

13

Портрет П. Ю. Сюзора. Начало 1890-х

Бюст. Мрамор. 74 x 52 x 31
Пост. в 1956 от Е. П. Струмилло, Ленинград
ГРМ, инв. Ск-1776
Павел Юльевич Сюзор (1844–1919) — граф, архитектор, академик архитектуры, председатель Общества архитекторов-художников. Один из организаторов Музея Старого Петербурга.

Ил. 31

14

Святая Варвара Великомученица. 1894

Статуя. Бронза. 175 x 66 x 45
Слева на ребре основания подпись и дата: В. Беклемишев. 1894 г. Справа марка литейной мастерской: *THIEBAUT. FRERES. Fondateurs Paris*
Пост. в 1898 из ГЭ
ГРМ, инв. Ск-1205
Выставки: ИАХ, 1894. С. 24. № 184; Всероссийская, 1896. С. 1. № 6; Париж, 1900. С. 540. № 26 (мрамор); 1-я выставка скульптуры, 1922. С. 4. № 7.
Экземпляры в гипсе хранятся в НИМ РАХ, в Николаевском областном художественном музее им. В. В. Верещагина (Украина); в бронзе — ГМЗ «Павловск»; уменьшенные повторения тиражировались в гипсе и бронзе.

Святая Варвара (?–306) — христианская великомученица, дочь знатного язычника Диоскора. За принятие христианства была обезглавлена отцом. В 1108 году часть ее мощей была привезена в Киев византийской принцессой Варварой (из династии Комнинов), вышедшей замуж за великого князя Святополка Изяславича.

Ил. 25

15

Pax tecum. 1894

Голова. Мрамор. 67 x 72 x 40

Слева на срезе основания подпись: В. Беклемишев.
Спереди на срезе основания надпись: *PAX TECVM*
Пост. в 1930 из ГРМ (дар автора 1912)
НГМ, инв. КП 1948

Выставки: ИАХ, 1894 (ноябрь). С. 11. № 70; Исторический музей, 1895. С. 7. № 11; Берлин, 1896. С. 149. № 2735; 1-я выставка скульптуры, 1922. С. 3. № 4.
Первоначальный вариант (глина) находится в усадьбе «Абрамцево», эскиз (глина) хранится в ПГГ. Экземпляры в гипсе — в ГРМ, НИМ РАХ.
Pax tecum (лат. — мир с тобой) — выражение, встречающееся в надписях в ранних христианских катакомбах.

Ил. 20

16

Крестьянская девушка. 1896

Этюд для группы «Деревенская любовь»
Полуфигура. Гипс. 39 x 20 x 19
Слева на основании надпись: *На память многоуважаемо... Николаю Петр... от В. Беклемиш...*
Пост. в 1935 от Н. П. Симановской, Ленинград
ГРМ, инв. Ск-807
Повторение — в НИМ РАХ; в собрании Ивановского областного художественного музея аналогичный отлив с надписью: «Дорогому А. В. Вержбиловичу от Владимира Бекл...».

Ил. 4

17

Деревенская любовь. 1896

Отлив 1959 по гипсовому оригиналу (НИМ РАХ, инв. С-489)
Группа. Бронза. 50 x 60 x 50
Пост. в 1960
НИМ РАХ, инв. С-3788
Выставки: ИАХ, 1896. С. 35. № 231; 1-я выставка скульптуры, 1922. С. 4. № 15.
Гипсовый экземпляр хранится в НИМ РАХ. Бронзовые отливы — в ПГГ (приобретен П. М. Третьяковым), Национальном художественном музее Республики Беларусь, Витебском областном краеведческом музее.

Ил. 26

18

Портрет А. И. Куинджи. 1898

Бюст. Гипс тонированный. 56 x 33 x 31
Пост. до 1932
НИМ РАХ, инв. С-208
Выставки: ИАХ, 1898. С. 26. № 382.

Архип Иванович Куинджи (1842–1910) — живописец, академик, член ТПХВ, профессор-руководитель пейзажной мастерской в ИАХ. Инициатор создания общества русских художников (1909, позже — Общество художников им. А. И. Куинджи).

По всей видимости, это первое портретное изображение А. И. Куинджи, созданное В. А. Беклемишевым. За ним последовали мраморный бюст 1912 года (кат. 34) и бронзовый 1914 года, исполненный для надгробия художника.

Ил. 35

19

П. И. Чайковский. До 1898

Эскиз статуи. Гипс. 50 x 35 x 29

Пост. до 1932

НИМ РАХ, инв. С-484

Петр Ильич Чайковский (1840–1893) — композитор, дирижер, автор симфоний, опер и балетов.

Эскиз мраморной статуи для Консерватории, ныне находящейся в постоянной экспозиции музея-квартиры А. И. Куинджи (Санкт-Петербург); гипсовый отлив хранится в ГЦММК им. М. И. Глинки; бронзовый — в ГЦТМ им. А. А. Бахрушина.

Ил. 19

20

П. М. Третьяков. 1899–1900

Статуэтка. Воск, постамент — дерево. 30 x 15 x 21

Пост. в 1957 из ГРМ

ГТГ, инв. СК-102

Павел Михайлович Третьяков (1832–1898) — коллекционер произведений русской живописи и скульптуры, действительный член ИАХ, основатель частной галереи, подаренной Москве (ныне — Третьяковская галерея).

Вариант статуи П. М. Третьякова хранится в НИМ РАХ.

Ил. 46

21

А. С. Грибоедов. 1900

Модель памятника, установленного в 1900

в русской миссии в Тегеране

Статуя. Гипс, тонированный под бронзу

87 x 40 x 51

Пост. в 1953 из музея ИРЛИ (Пушкинский Дом)

ВМП, инв. КП 13294

Александр Сергеевич Грибоедов (1795–1829) — русский дипломат, писатель, композитор-любитель.

В 1828 назначен послом в Персию, где был убит персидскими фанатиками.

Выставки: Весенняя ИАХ, 1908. С. 3. № 6; Зимний дворец, 1919. С. 13. № 67.

Бронзовый отлив статуи хранится в ГЦТМ им. А. А. Бахрушина.

Ил. 28

22

Портрет А. А. Риццони. 1902

Бюст. Гипс тонированный. 62 x 46 x 30

Пост. в 1912, дар автора

ГРМ, инв. Ск-1114

Выставки: ИАХ, 1902. С. 12. № 104.

Александр Антонович Риццони (1836–1902) — живописец, профессор ИАХ, много лет работал в Риме, писал преимущественно жанровые сценки из итальянской жизни.

В. А. Беклемишев передал этот бюст в Русский музей императора Александра III с условием, что после отливки его из бронзы данный экземпляр будет возвращен автору. Однако перевод в материал так и не состоялся. Еще два гипсовых отлива хранятся в НИМ РАХ.

Ил. 5

23

Портрет М. П. Беляева. 1903

Бюст. Мрамор. 76 x 54 x 40

Пост. в 1904 по духовному завещанию

М. П. Беляева

ГРМ, инв. Ск-438

Выставки: ИАХ, 1903. С. 7. № 79.

Митрофан Петрович Беляев (1936–1903) — лесопромышленник, меценат, нотоиздатель, музыкант-любитель, учредитель Глинкиных премий русским композиторам. Творческие вечера — «Беляевские пятницы» — собирали многих выдающихся музыкальных деятелей.

Ил. 30

24

Портрет Н. И. Кареева. 1906

Бюст. Гипс тонированный. 61 x 51 x 32

Слева на срезе основания подпись и дата: *В Беклемишевь. 5 мая 1906.* На лицевой стороне надпись: *Н Каръевъ*

Пост. в 1968 от Н. Г. Верейского, Ленинград

ГРМ, инв. Ск-1934

Выставки: ИАХ, 1907. С. 3. № 13.

Николай Иванович Кареев (1850–1931) — историк, публицист, один из основателей отечественной социологии, профессор Варшавского и Петербургского университетов.

Ил. 37

25

Портрет В. Е. Маковского. 1906

Бюст. Бронза. 57 x 45 x 33

Справа на основании подпись и дата: *В. Беклемишев 1906 г 27 Апр.* Подпись литейщика: *Charles Robecchi Fondevur.* Спереди на основании надпись: *В. Маковский*

Пост. в 1927 через ГМФ из собрания И. Е. Цветкова, Москва

ГТГ, инв. 27384

Владимир Егорович Маковский (1846–1920) — живописец, академик, действительный член ИАХ, член ТПХВ, преподавал в МУЖВЗ и ИАХ.

Два гипсовых экземпляра этого бюста находятся в НИМ РАХ.

Ил. 36

26

А. В. Вержбилович за виолончелью. 1908

Статуэтка. Гипс, тонированный под бронзу 55 x 34 x 35

Пост. в 1919; ранее — усадьба Н. П. Рузского

КХИМ, инв. КKM-460

Выставки: Весенняя, ИАХ, 1908. С. 3. № 7.

Александр Валерианович Вержбилович (1849–1911) — виолончелист, концертировал как солист и в составе камерных ансамблей. Преподавал в Санкт-Петербургской консерватории, профессор.

В 1910 году скульптор исполнил бронзовый бюст А. В. Вержбиловича (кат. 31).

Ил. 42

27

Петр I. 1909

Проект памятника для Ревеля

Статуя. Гипс тонированный. 61 x 22 x 22

Справа на основании подпись: *В Беклемишевь*

Пост. в 1930 из Общества художников

им. А. И. Куинджи

ГРМ, инв. Ск-1115

Проект памятника Петру I для Ревеля (Таллина) участвовал в конкурсе 1909 года, который проводила ИАХ. Осуществленный монумент был исполнен по проекту Л. А. Бернштама.

Ил. 38

Портрет И. Е. Цветкова. 1909

Статуэтка. Бронза. 71,5 x 41,4 x 51

На тыльной стороне надпись: *И. Е. Цветковъ*,
подпись литейщика: *Charles Robecchi*
Fondeur

Пост. в 1927 через ГМФ из собрания И. Е. Цветкова, Москва
ГПТ, инв. 7667

Иван Евменьевич Цветков (1845–1917) — коллекционер, основатель галереи, получившей название «Цветковской», которая в 1909 году была подарена городу Москве.

Эту статуэтку И. Е. Цветков приобрел у В. А. Беклемишева в 1909 году.

Ил. 40

Боярин (А. А. Ширинский-Шихматов). 1909

Статуэтка. Бронза. 57 x 24 x 16

На постаменте подпись: *В. Беклемишевъ*, подпись литейщика: *Charles Robecchi Fondeurs*. Слева на ребре постамента черной тушью надпись: *Князь Андрей Александрович Ширинский Шихмат 984*

Пост. в 1928 из ГПТ

ДХМ, инв. С-17

Андрей Александрович Ширинский-Шихматов (1868–1927) — князь, в разные годы занимал должности губернатора Твери, обер-прокурора Синода, члена Государственного совета. Был знатоком медвежьих охот, автор книги «По медвежьим следам».

Ил. 39

Портрет В. И. Сафонова. 1910

Бюст. Бронза. 68 x 54 x 35,5

Справа на основании подпись и дата: *В. Беклемишевъ 1910*. Штамп литейной мастерской: *Карль Робекки отливаль С. Петербургъ*. Спереди на основании надпись: *В. Сафоновъ*

Пост. в 1931 из Московской государственной консерватории

Государственный дом-музей П. И. Чайковского (Клин), инв. ГДМЧ С № 64

Василий Ильич Сафонов (1852–1918) — дирижер, пианист и педагог, директор Московской консерватории. Гипсовый отлив бюста находится в ГЦММК им. М. И. Глинки

Ил. 32

Портрет А. В. Вержбиловича. 1910

Бюст. Бронза. 72 x 52 x 34

Справа на основании подпись: *В. Беклемишевъ*
Спереди на основании надпись: *А. Wierzbilowicz*
Время поступления неизвестно
Музей истории СПбГК

Александр Валерианович Вержбилович — см. кат. 26.

До передачи в музей этот бюст много лет находился в виолончельном классе Консерватории. Гипсовый отлив хранится в ГЦММК им. М. И. Глинки.

Ил. 43

Великий князь Владимир Александрович. 1911

Бюст. Мрамор. 72 x 53 x 32

Пост. в 1925 из Академии художеств

ГРМ, инв. Ск-1113

Выставки: 1-я выставка скульптуры, 1922. С. 4. № 11.

Великий князь Владимир Александрович (1847–1909) — третий сын императора Александра II, генерал-адъютант, командующий войсками гвардии и Санкт-Петербургского военного округа, член Государственного совета, президент ИАХ. Известный меценат, покровительствовал многим художникам, собрал коллекцию живописи.

Ил. 44

Проект надгробия А. И. Куинджи. 1912

Статуэтка. Гипс. 50 x 23 x 44

На плите надпись и дата: *Архип Ива... Куинджи 184...–1910*

Пост. в 1930 из Общества художников

им. А. И. Куинджи

ГРМ, инв. Ск-1243

Архип Иванович Куинджи — см. кат. 18.

Ил. 58

Портрет А. И. Куинджи. 1912

Бюст. Мрамор. 56 x 40 x 33

Пост. в 1925 из Академии художеств

ГРМ, инв. Ск-439

Выставки: 1-я выставка скульптуры, 1922.

С. 3. № 10.

Архип Иванович Куинджи — см. кат. 18.

Ил. 34

Патриарх Филарет. 1913

Статуя. Бронза. 81 x 33 x 31

На основании подпись: *В. Беклемишевъ. 1913*
Пост. в 1956 из Центрального хранилища пригородных дворцов; ранее — в Александровском дворце в Царском Селе

ГМЗ «Павловск», инв. ЦХ-427-VIII

Выставки: Весенняя, ИАХ, 1908. С. 4. № 13.

Филарет (Федор Никитич Романов; 1553–1633) — церковный и политический деятель, четвертый патриарх Московский и всея Руси. Отец и соправитель царя Михаила Федоровича Романова.

Статуя была поднесена Николаю II служащими Министерства Двора в 1913 году к 300-летию Дома Романовых. Гипсовый отлив хранится в НИМ РАХ.

Ил. 51

Е. И. Беклемишева (Мишева). 1914

Статуя. Бронза. 74 x 28 x 29

На ребре основания подпись литейщика и дата:

Отлив К. Робекки СПб. 1914

Пост. до 1932

НИМ РАХ, инв. С-515

Екатерина Ивановна Беклемишева (1865–1912) — жена В. А. Беклемишева, скульптор.

Ил. 48

Портрет М. М. Ипполитова-Иванова. 1914

Статуэтка. Гипс тонированный. 56,5 x 21,5 x 21

Слева на основании подпись: *В Беклемишевъ*

Пост. в 1994 из АО «Петровские острова»

ГРМ, инв. Ск-2075

Михаил Михайлович Ипполитов-Иванов (настоящая фамилия Иванов; 1859–1935) — композитор, дирижер, педагог, музыкальный деятель.

Аналогичные статуэтки представлены в НИМ РАХ, Государственном доме-музее П. И. Чайковского (Клин), ГЦММК им. М. И. Глинки.

Ил. 49

Великая княгиня Мария Павловна. 1914

Статуэтка. Гипс тонированный. 47 x 40 x 25

Пост. до 1932

НИМ РАХ, инв. С-486

Выставки: 1-я выставка скульптуры, 1922. С. 4. № 12.

Ил. 56

Великий князь Владимир Александрович. 1914

Бюст. Бронза. 71 x 51 x 32

Слева на основании подпись и дата: *В. Беклемишев 1914*. Штамп литейной мастерской: *Карль Робекки отливалъ С. Петербургъ*

Пост. в 1955 из Артиллерийского исторического музея

ГРМ, инв. Ск-1716

Великий князь Владимир Александрович — см. кат. 32.

Этот бюст-памятник был установлен 21 марта 1914 года в Петергофе перед зданием офицерского собрания лейб-гвардии Драгунского полка.

Ил. 45

40

В. Н. Давыдов в кресле. 1916

Статуэтка. Гипс тонированный. 56 x 35 x 42

Справа на основании подпись и дата: *В Беклемишев 1916 г.*

Пост. в 1931 из Академии художеств

ГРМ, инв. Ск-1242

Выставки: ТПХВ, 1917 (XLV). С. 1. №10; Зимний дворец, 1919. С. 13. № 68.

Владимир Николаевич Давыдов (Иван Николаевич Горелов; 1849–1925) — один из лучших драматических актеров Александринского театра, театральный педагог. Повторения этой статуэтки находятся в ГЦТМ им. А. А. Бахрушина и в Санкт-Петербургском государственном музее театрального и музыкального искусства.

Ил. 47

41

В. П. Фокина. 1916

Статуэтка. Гипс тонированный. 31 x 12 x 20

На основании подпись и дата: *Беклемишев 1916 г.*

Пост. в 1974, дар В. П. Куприяновой, Ленинград ГРМ, инв. Ск-1959

Выставки: ТПХВ, 1917 (XLV). С. 1. № 11, 12.

Вера Петровна Фокина (1886–1958) — балерина, педагог. Окончила Петербургское театральное училище, выступала на сцене Мариинского театра. Участвовала в постановках «Русских сезонов» и труппы «Русский балет» С. П. Дягилева. Жена балетмейстера М. М. Фокина. Вместе с ним эмигрировала в США, где преподавала в студии Фокиных в Нью-Йорке.

Аналогичная гипсовая статуэтка находится в ГЦТМ им. А. А. Бахрушина.

Ил. 52

42

В. П. Фокина. 1916

Статуэтка. Бронза. 41 x 10 x 10

На основании подпись и дата: *Беклемишев 1916;*

клеймо литейщика: Карль Робек...

Пост. в 1962 от С. Г. Гранецкой

ГЦМММ им. М. И. Глинки, инв. 1133/

II КП 6038

Выставки: ТПХВ, 1917 (XLV). С. 1. № 11, 12.

Вера Петровна Фокина — см. кат. 41.

Аналогичная гипсовая статуэтка, покрытая воском, хранится в НИМ РАХ.

Ил. 53

43

О. И. Преображенская. Середина 1910-х

Статуэтка. Гипс тонированный. 61 x 30 x 28

Пост. в 1930 из Общества художников

им. А. И. Куинджи

ГРМ, инв. Пф-108

Преображенская Ольга Иосифовна (1871–1962) — прима-балерина Императорского театра, вела класс пластики при оперной труппе Мариинского театра, преподавала в Петроградском хореографическом училище, в Школе русского балета А. Л. Волынского. В 1921 году эмигрировала в Париж, где открыла балетную студию. Также преподавала в Милане, Берлине, Лондоне, Буэнос-Айресе.

Ил. 55

44

Танцовщица (Танец). 1917

Статуэтка. Бронза. 39 x 24 x 11,5

Справа на основании подпись:

В Беклемишев.

На тыльной стороне основания надпись:

ОТЛ. В. З. ГАВРИЛОВ. 1936

Пост. в 1946 через ЛЗК

ГРМ, инв. Ск-440

Выставки: ТПХВ, 1917 (XLVI); 1-я выставка скульптуры, 1922. С. 4. № 13.

Еще один бронзовый отлив, также выполненный литейщиком В. З. Гавриловым, находится в Закарпатском областном художественном музее им. И. Бокшая (Ужгород).

Ил. 54

45

Портрет неизвестного в кресле. 1917

Статуэтка. Гипс тонированный. 33 x 32 x 23

Пост. до 1932

НИМ РАХ, инв. С-500

Ил. 57

46

Сидящая женщина (Портрет Г. Ж.). 1917

Статуэтка. Гипс тонированный. 47 x 43 x 23

Пост. до 1932

НИМ РАХ, инв. С-497

Выставки: ТПХВ, 1917 (XLV). С. 1. № 10.

Эта работа Беклемишева, требующая дополнительного исследования, была воспроизведена в журнале «Столица и усадьба» (1917. № 81–82. С. 16).

Ил. 8

47

Портрет Е. В. Беклемишевой в русском костюме (Боярышня). 1917

Статуэтка. Гипс тонированный. 66 x 25 x 23

На основании подпись: *В. Беклемишев*

Пост. до 1932

НИМ РАХ, инв. С-492

Выставки: ТПХВ, 1917 (XLV). С. 1. № 13; 1-я выставка скульптуры, 1922. С. 3. № 9.

Екатерина Владимировна Беклемишева (1897–1972) — дочь В. А. Беклемишева, сестра известного скульптора русского зарубежья Клео (Клеопатры) Беклемишевой (1898–1976). Обе сестры жили в Париже и похоронены на кладбище Сент-Женевьев де Буа.

Ил. 50

48

«Да будет воля Твоя» (Христос). 1917

Статуя. Гипс. 120 x 54 x 67

Справа на тыльной стороне основания подпись

и дата: *В. Беклемишев 1917*. На лицевой

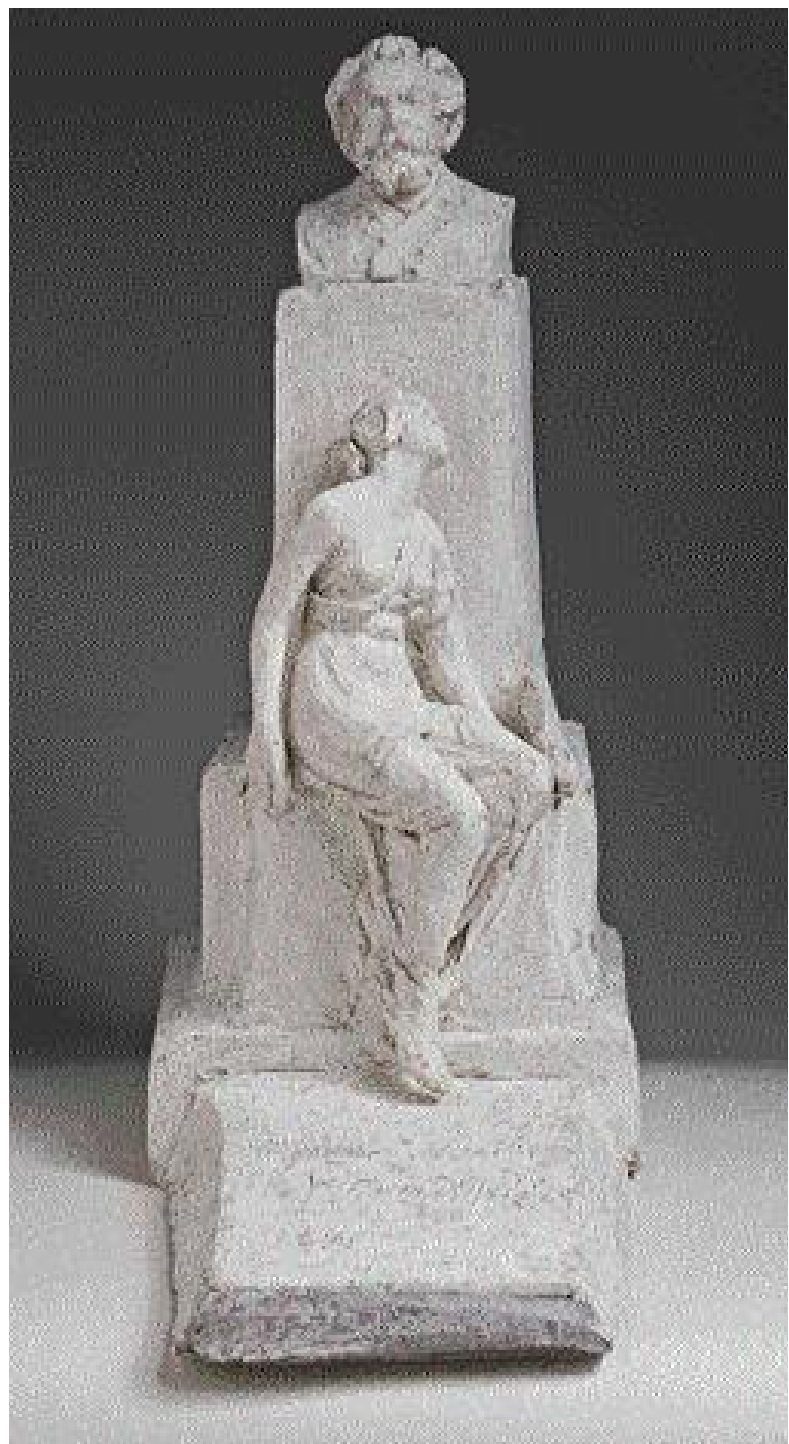
стороне ребра основания надпись: *1917*

Пост. в 1931 из ГРМ

ПГХГ, инв. С-114

Выставки: ТПХВ, 1917 (XLVI). С. 3. № 7; 1-я выставка скульптуры, 1922. С. 4. № 19.

Ил. 14



58
Проект надгробия
А. И. Куинджи. 1912
Статуэтка. Гипс
50 x 23 x 44
Кат. 33

ОСНОВНЫЕ ДАТЫ ЖИЗНИ И ТВОРЧЕСТВА В. А. Беклемишева

1861

3 (15) августа. Родился в имении родителей в Бахмутском уезде Екатеринославской губернии, ныне — Днепропетровская область.

1873–1878

Учился во 2-й Харьковской классической гимназии, а также в харьковской частной рисовальной школе М. Д. Раевской-Ивановой и студии художника Е. Е. Шрейдера.

1878

Поступил вольнослушателем в «класс голов» ИАХ.

1879

Апрель. Подал прошение о переводе его в число учеников ИАХ. В том же году ему объявлены две похвалы за лепку из глины копии «барельефа Аполлона» и «Головы Спасителя» работы Б. Торвальдсена.

1883

9 апреля. Награжден малой серебряной медалью за лепку бюста.

1884

Март. Впервые выставил две работы на отчетной академической выставке (не сохранились). Один из портретов изображал врача-психиатра Александра Яковлевича Фрея (1847–1899).

12 мая. Награжден малой серебряной медалью за эскиз из воска на историческую тему.

1885

1 февраля. Награжден малой поощрительной медалью за лепку из глины.

25 октября. Награжден большой поощрительной медалью за лепку из глины.

1886

Исполнил восковые рельефы на библейские темы, отмеченные денежными премиями.

Ноябрь. За статуя «Каин, мучимый совестью после убийства брата» награжден малой золотой медалью. Приобретенная АХ, эта скульптура экспонировалась во внутреннем академическом дворе (не сохранилась).

1887

2 ноября. За программу «Положение во гроб», удостоенную большой золотой медалью, получил звание классного художника 1-й степени. Рельеф был вмонтирован в стену академической церкви св. Екатерины, откуда в 1938 передан в музей. Сентябрь — январь 1888. Преподавал в Рисовальной школе ИОПХ.

1888

Май. В качестве пенсионера отправлен за границу, посетил Париж. Июнь. Поселился в Риме на via Sistina, 123.

1890

Март. Прислал на выставку в ИАХ одну из первых пенсионерских работ «Защита божества» (не сохранилась).

Сентябрь. Возвратился в Петербург, где смог продлить срок пребывания за границей еще на два года.

1891

Получил похвалу Совета ИАХ за мраморную голову мальчика, присланную на выставку.

1892

Получил звание профессора за восемь работ, выполненных в Риме и показанных в ИАХ. Из них сохранились: «Как хороши, как свежи были розы...», «Христианка первых веков», «Беглый раб», «Портрет Е. Н. Милутиной», «Римский мальчик», «Женский портрет». Местонахождение двух бронзовых работ «Горе» и «Женский портрет» — неизвестно.

1 марта. Утвержден сверхштатным адъюнкт-профессором скульптурного класса ИАХ.

1893

Избран действительным членом ИАХ.

Участвовал во Всемирной художественной выставке в Чикаго, где была выставлена группа «Беглый раб».

1894

Назначен профессором-руководителем скульптурного класса в ВХУ при ИАХ и заведующим формовочной мастерской.

Входил в состав комиссии по вопросу об открытии рисовальных школ в России.



59
Положение во гроб
1887
Рельеф. Гипс
123 x 175
Кат. 5

60
В. А. Беклемишев
Конец 1870-х
Фотография
ИРЛИ РАН

61
Нагорная проповедь
1886
Барельеф. Воск
на грифельной
доске. 39 x 65,5
Кат. 3

1895

Член комиссии по покупке картин для Русского музея императора Александра III.

1896

На Всероссийской промышленной и художественной выставке в Нижнем Новгороде выставлен мраморный вариант композиции «Как хороши, как свежи были розы...», приобретенный П. М. Третьяковым.

14 мая. Пожалован орденом св. Станислава III степени.

1897

8 января. Женился на Е. И. Гвозданович, урожденной Прохоровой (1865–1912).

1 марта. Родилась дочь Екатерина.

Окончил гипсовую студию П. И. Чайковского для Петербургской консерватории; летом присутствовал в Риме при переводе ее в камень мраморщиком Рондони. В соавторстве с архитектором В. Ф. Свиньиным создал надгробный памятник генералу от артиллерии члену Военного совета Д. С. Мордвинову для кладбища Новодевичьего монастыря в Петербурге.

1898

9 июля. Родилась дочь Клеопатра (Клео).

24 октября. Состоялось торжественное открытие статуи П. И. Чайковского в Петербургской консерватории.

В Харькове открыт первый памятник Т. Г. Шевченко, созданный по частному заказу.

1899

17 августа. Награжден орденом св. Анны III степени.

1900

Избран ректором ИАХ (до 1903).

Удостоен золотой медали за показанные на Всемирной выставке в Париже мраморные статуи «Святая Варвара Великомученица» и «Снегурочка» (не сохранилась). Открыт памятник А. С. Грибоедову в Тегеране на территории русской миссии.

1904

6 мая. Открыт памятник Ермаку в Новочеркасске.

1906

1 июня. Вторично избран ректором ИАХ сроком на пять лет.

1907

Награжден орденом св. Владимира IV степени.

1908

25 мая. Открыт памятник С. П. Боткину в Петербурге.

21 ноября. Открытие надгробного памятника Ф. И. Стравинскому на кладбище Новодевичьего монастыря (с 1936 — в Некрополе мастеров искусств).

1909

Член-учредитель Общества им. А. И. Куинджи.

Член комиссии по просмотру произведений и устройству русского отдела на международной художественной выставке в Мюнхене.

1910

Март. Пожалован баварским орденом св. Михаила II степени.

1911

Член комиссии по устройству русского отдела на международной художественной выставке в Риме.

1913

Член комиссии по устройству русского отдела на международной художественной выставке в Мюнхене.

Пожалован чином действительного тайного советника.

1914

Открытие памятника императрице Марии Федоровне в Павловске.

1915

Член комиссии по устройству русского отдела на международной выставке в Венеции.

1916

Представитель Академии в Императорской археологической комиссии по вопросу реставрации древних церквей и Совете по делам профессионального образования в России.

Член комиссии по рассмотрению проектов, присылаемых на заключение в ИАХ.

1917

Член ТПХВ, Союза скульпторов-художников, Союза деятелей пластических искусств. Участвовал в XLV и XLVI выставках ТПХВ.

1918

1 сентября. Оставил службу в АХ в связи с болезнью.

1919

Сентябрь. Арестован по обвинению в причастности к партии кадетов. Был отпущен после обращения членов Общества художников им. А. И. Куинджи к М. Горькому с просьбой об «освобождении одного из выдающихся работников в области культуры в России». По настоянию врачей уехал из Петрограда.

21 декабря. Скончался в Новоржеве Псковской области.

62

Памятная доска с барельефом
Н. В. Гоголя работы В. А. Беклемишева
1903
Рим, via Sistina, 126
Фотография



63

Надгробный памятник
А. И. Куинджи. 1914
Тихвинское кладбище Александро-Невской
лавы, Санкт-Петербург
Фотография



64

В. А. Беклемишев с учениками

Первый ряд сидят слева направо: М. Ф. Блох, А. А. Улин, В. А. Беклемишев, М. М. Страховская, М. Я. Кац
Второй ряд: неизвестный, В. В. Лишев, неизвестный, Ф. К. Лехт, неизвестный, Е. И. Адамович
Фотография из журнала «Столица и усадьба». 1915 № 25. С. 7

65

В. А. Беклемишев лепит статуэтку балерины Л. П. Бараш

Фотография из журнала «Столица и усадьба». 1914. № 9. С. 23

66

В. А. Беклемишев с семьей. 1900-е

В. А. Беклемишев (крайний слева) с женой (на скамейке в центре) и дочерьми Клеопатрой и Екатериной
Фотография. ОР ГРМ

ВЫСТАВКИ

Берлин, 1896	Международная художественная выставка. Берлин, 1896 (Internationale Kunst-Ausstellung. Katalog. Berlin, 1896)
Весенняя, ИАХ 1897–1915	Весенняя выставка в залах Императорской Академии художеств, Санкт-Петербург Каталоги
Всероссийская, 1896	Всероссийская промышленная и художественная выставка 1896 года. Нижний Новгород, 1896
Зимний дворец, 1919	Первая государственная выставка произведений искусства. Дворец искусства. Зимний дворец. Каталог. Петербург, 1919
ИАХ, 1884–1902	Выставка Императорской Академии художеств, Санкт-Петербург Каталоги
Исторический музей, 1895	Обзор первой выставки картин художников исторической живописи в Императорском Российском историческом музее в Москве. М., 1895
Общества художников, 1893	Выставка Санкт-Петербургского общества художников. 2-я. Москва, 1893.
Париж, 1900	Всемирная выставка в Париже, 1900 (Exposition internationale universelle de 1900. Paris, 1900)
1-я выставка скульптуры, 1922	1-я выставка скульптуры. Академия художеств. Сентябрь–октябрь. Петроград, 1922
ТПХВ, 1917 (XLV)	XLV передвижная выставка картин Товарищества передвижных художественных выставок. Петроград, 1917
ТПХВ, 1917 (XLVI)	XLVI передвижная выставка картин Товарищества передвижных художественных выставок. Петроград, 1917
Чикаго, 1893	Всемирная художественная выставка. Чикаго, 1893 (World's Columbian Exposition. Chicago, 1893)

ПРИНЯТЫЕ СОКРАЩЕНИЯ

АН (РАН)	Академия наук (Российская Академия наук)
АО	Акционерное общество
ВМП	Всероссийский музей А. С. Пушкина
ДХМ	Днепропетровский художественный музей (Украина)
ГМЗ	Государственный музей-заповедник
ГМФ	Государственный музейный фонд
ГРМ	Государственный Русский музей
ГТГ	Всероссийское художественное объединение «Государственная Третьяковская галерея»
ГЦММК	Государственный центральный музей музыкальной культуры им. М. И. Глинки
ГЦТМ	Государственный центральный театральный музей им. А. А. Бахрушина
ГЭ	Государственный Эрмитаж
ИАХ	Императорская Академия художеств
(И) ОПХ	(Императорское) Общество поощрения художеств
ИРЛИ РАН	Институт русской литературы (Пушкинский Дом) Российской Академии наук
КХИМ	Кинешемский художественно-исторический музей
ЛЗК	Ленинградская закупочная комиссия
МГЗК	Московская государственная закупочная комиссия
МУЖВЗ	Московское училище живописи, ваяния и зодчества
НБА РАХ	Научно-библиографический архив Российской Академии художеств
НГМ	Новгородский государственный объединенный музей-заповедник
НГХМ	Нижегородский государственный художественный музей
НИМ РАХ	Научно-исследовательский музей Российской Академии художеств
НИОР НМБ СПбГК	Научно-исследовательский отдел рукописей Научной музыкальной библиотеки Санкт-Петербургской государственной консерватории им. Н. А. Римского-Корсакова
ОР	Отдел рукописей
ПГХГ	Пермская государственная художественная галерея
ПФА РАН	Петербургский филиал архива Российской Академии наук
РГИА	Российский государственный исторический архив
РГАЛИ	Российский государственный архив литературы и искусства
РНБ	Российская национальная библиотека
ТПХВ	Товарищество передвижных художественных выставок
Усадьба «Абрамцево»	Государственный историко-художественный и литературный музей-заповедник «Абрамцево»