

ВАЛЕНТИН АЛЕКСАНДРОВИЧ СЕРОВ (1865-1911)

Современники называли его «Львом Толстым русской живописи».

Серов был как бы естествоиспытателем в качестве художника, чья пытливость направлена на постижение сути, природы искусства и художественности. По его словам, «*Формулы натуры иные, чем формулы живописи, и только в формулах, присущих живописи, полная ее выразительность... И это... это только и есть искусство*».

Григорий Александрович Серов, внук художника, архитектор: «*...персонажи, которых он изображал. В них ведь – вся Россия того времени. И конечно его личность. Я только недавно заметил, какой же он был революционер в живописи.*». 2015г.

В.А. Серов: «*У меня проклятое зрение, я вижу всякую мелочь, каждую пору на теле. Это гадость*». «*У меня аппарат фо-то-гра-фический... Глаз дрянной! Да-с!*».

Волошин Максимилиан Александрович (1877-1932), поэт, художник: «*Люди, написанные Серовым, характерны, и жесты их характерны, но они беспокойны... Серов ищет выразительного и трудного жеста для своего портрета*».

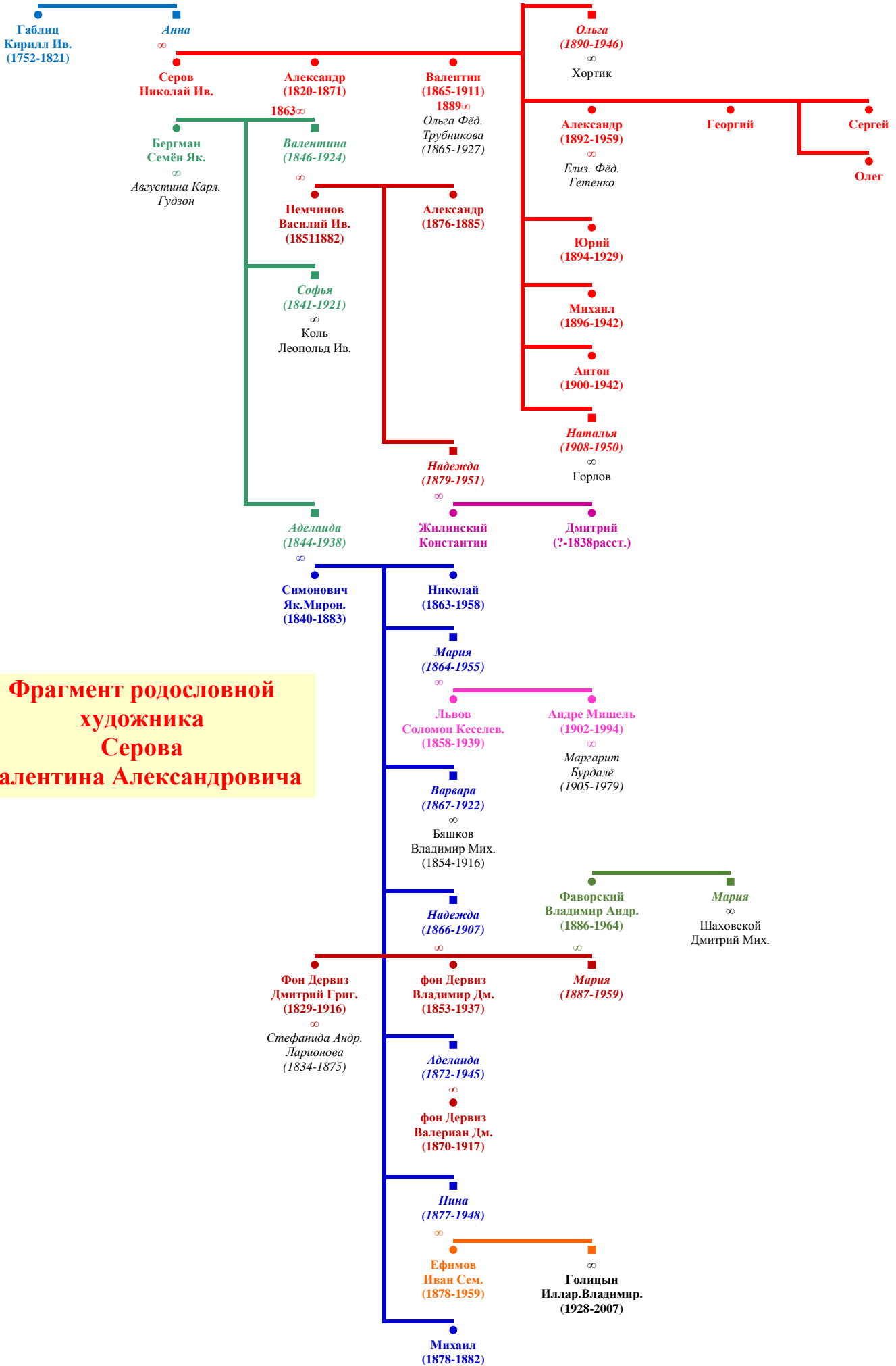
Одним из «выразительных и трудных» жестов, при композиционном многообразии, в портретах повторяется чрезвычайно многозначительный жест - рука на груди или возле груди, около сердца, причём житейские мотивировки его различны:

- Орлова играет ожерельем,
- Гликерия Федотова придерживает шаль,
- Шаляпин держится за лацкан фрака,
- Владимир Гиршман достает из нагрудного кармана часы и т.д.

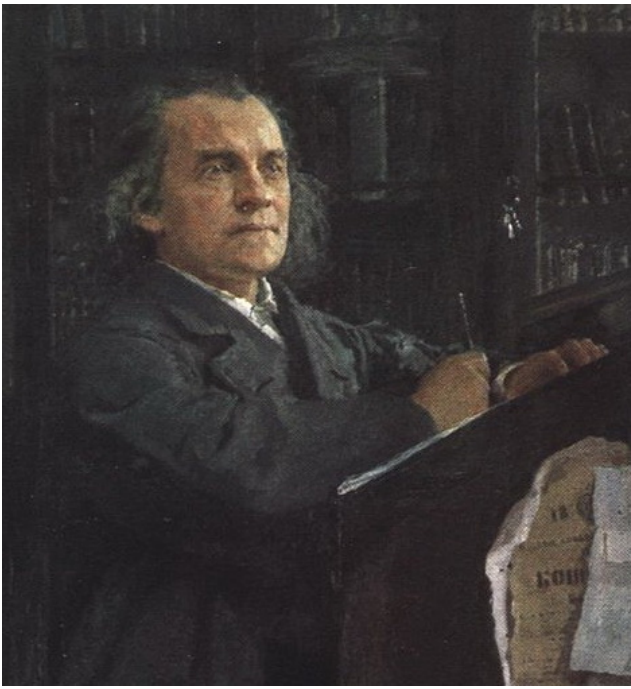
Повторение подобного движения рук из картины в картину и создает ощущение «беспокойства», т.к. суть его – эмоциональный сплав:

- инстинктивной защиты - рука тянется к груди, когда человек испытывает боль, тревогу, страх, смущение;
- утверждения ценности собственного «Я» - знак, концентрирующий внимание на личности (что особенно очевидно в графическом портрете Гиршман), стремление портретируемого «выразить себя», предъявить зрителю не только лицо, внешность, но и внутреннюю сущность;
- невербального диалога, человека, откликающегося на зов (портрет Горького), или признательного.

Столь же многозначительны в портретах Серова «молчащие» руки, лежащие на коленях или опущенные вниз, - это отказ от диалога, нежелание комментировать собственную персону, варианты душевной открытости (Девушка, освещенная солнцем, портрет Михаила Морозова) или душевной пустоты (портрет Софьи Боткиной).



**Фрагмент родословной
художника
Серова
Валентина Александровича**



Серов В.А. (1865-1911)
Портрет А.Н. Серова (1820-1871). 1889г. ГРМ

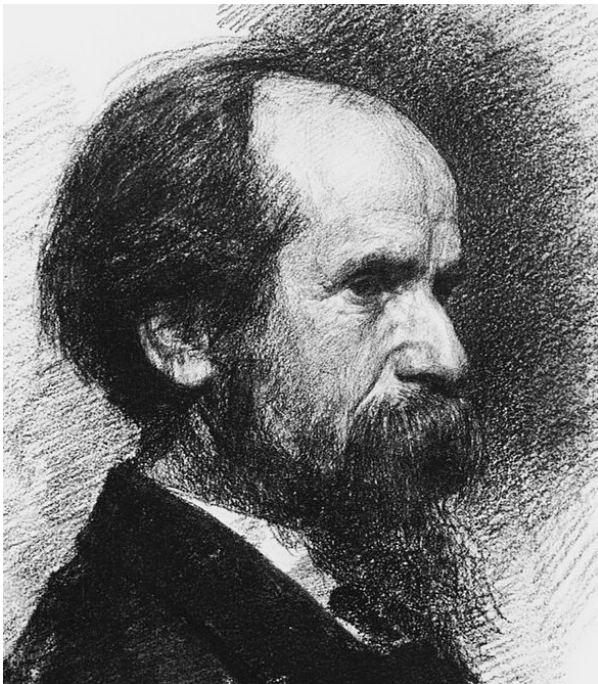
Александр Николаевич - композитор (оперы: 1862г. – «Юдифь», 1865г. – «Рогнеда», 1871г. – «Вражья сила» по либретто Александра Николаевича Островского (1823-1886), драматурга), музыкальный критик, страстный пропагандист Рихарда Вагнера (1813-1883), действ. стат. совет.

С 1863г. женат на своей ученице Валентине Семёновне Бергман (1846-1924), первой в России женщине-композиторе. У них был единственный ребёнок – Валентин (1865-1911).

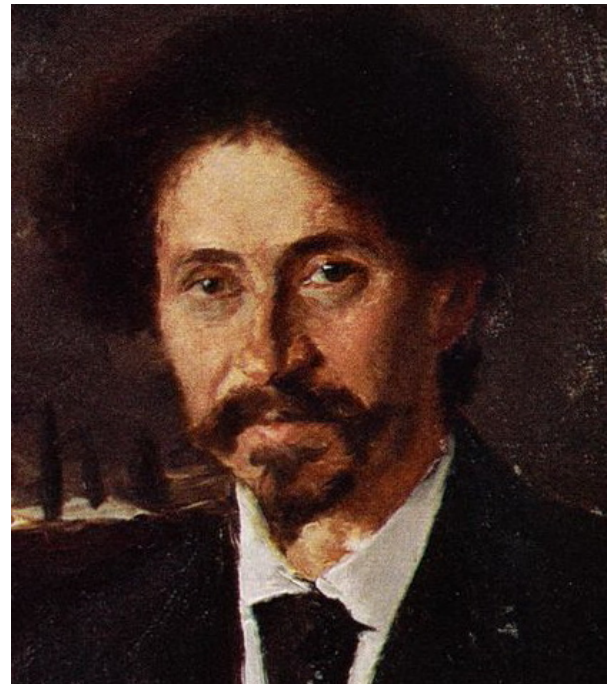


Репин И.Е. (1844-1930)
Царевна Софья Алексеевна через год после заключения её в Новодевичьем монастыре, во время казни стрельцов и пытки всей её прислуги в 1698 году
Этюд к картине. 1878г. Частное собрание.

Валентина Семёновна Бергман (1846-1924):
Муж №1 с 1863г. – Серов Александр Николаевич (1820-1871). Сын – Валентин (1865-1911)
Муж №2 – Немчинов Василий Иванович (1851-1882).
Дети: Александр (1876-1885), Надежда (1879-1951).



Серов В.А. (1865-1911)
Портрет П.П. Чистякова (1832-1919)
1881г. ГТГ



Серов В.А. (1865-1911)
Портрет И.Е. Репина (1844-1930)
1892г. ГТГ

В Париже с октября 1874г. Илья Ефимович Репин начал заниматься с Серовым, отмечая: «он [Серов] с таким самозабвением вливался в свою работу, что я заставлял иногда оставить ее».



Серов В.А. (1865-1911)
Автопортрет. 1883г. ГРМ



Серов В.А. (1865-1911)
Портрет О.Ф. Трубниковой
1885г. Частное собрание

Ольга Фёдоровна воспитывалась с 1879г. в семье Симоновичей, после смерти матери от чахотки, пациентки Якова Мироновича Симоновича.

Анна Петровна Остроумова-Лебедева (1871-1955): *«Ольга Фёдоровна сияла своими большими голубыми глазами. Пушистые вьющиеся волосы развевались светлым ореолом вокруг её прекрасного, приветливого лица.»*



Серов В.А. (1865-1911)
Автопортрет. 1880-е гг. Частное собрание

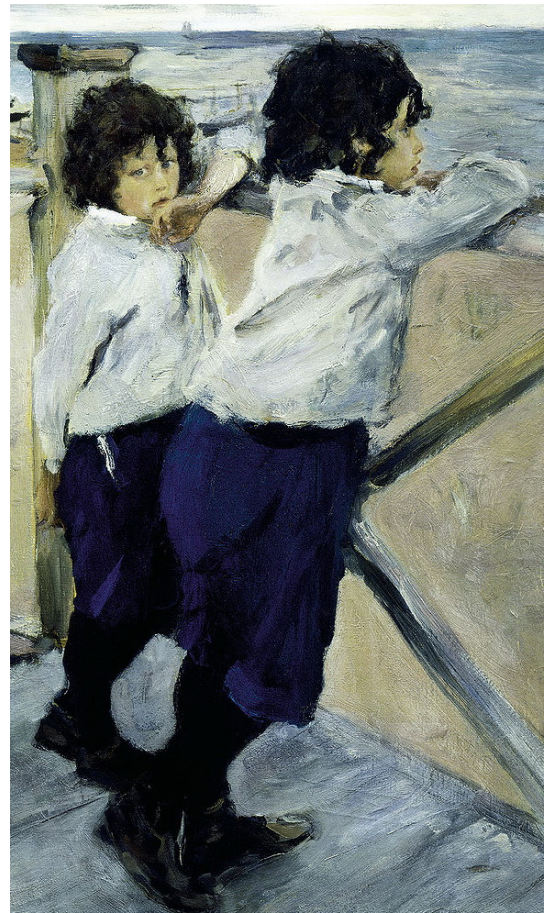


Серов В.А. (1865-1911)
Летом. 1895г. ГТГ

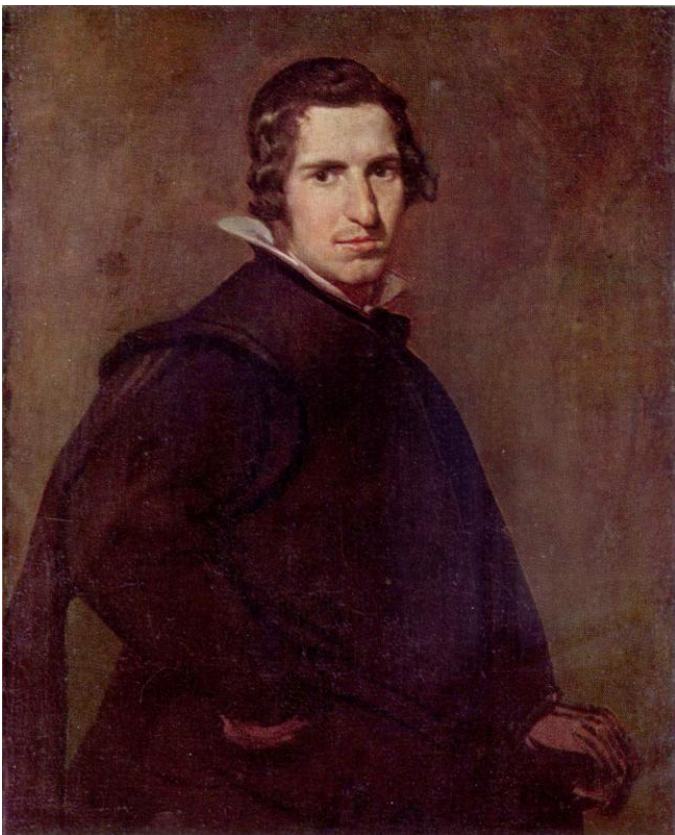
Ольга Федоровна была добрым, нежным и любящим ангелом-хранителем своей семьи, своего гениального мужа. *«Лелюшка», «маленькая моя», «девочка моя»* - так ласково обращался Серов в письмах к жене, помощнице, другу, советчице.



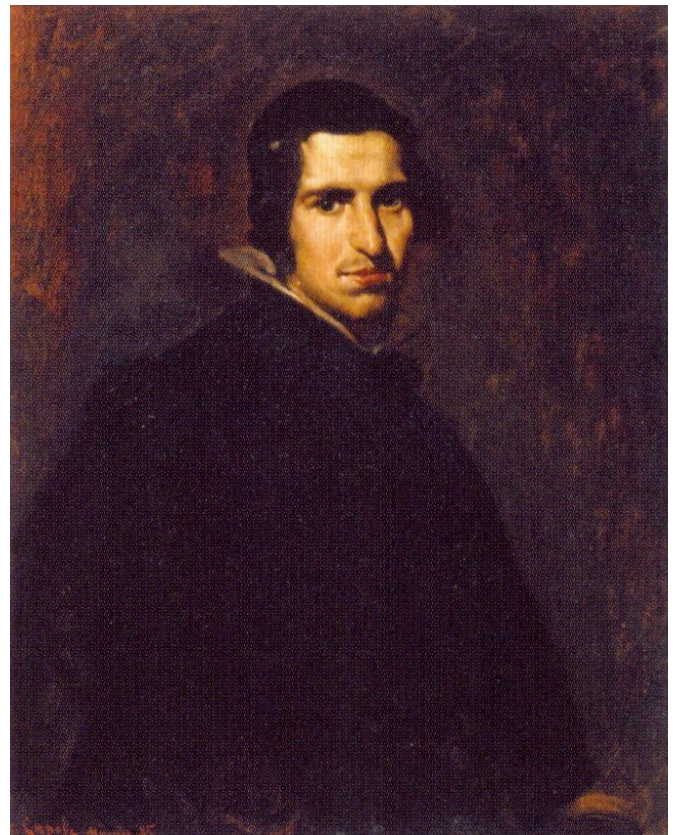
Серов В.А. (1865-1911)
Портрет Саши Серова. 1897г. Частное собрание



Серов В.А. (1865-1911)
Портрет Саши и Юры Серовых. 1899г. ГРМ



де Сильва-и-Веласкес Диего Родригес (1599-1660)
Портрет молодого испанца
1630-1631гг. Мюнхен. Старая Пинакотека



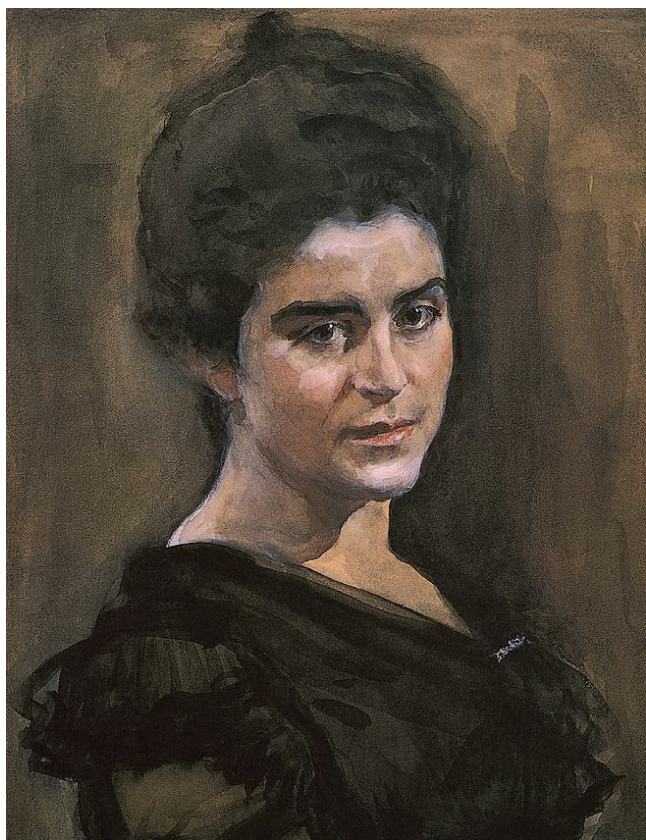
Серов В.А. (1865-1911)
«Портрет молодого испанца».
Копия работы Веласкеса Д.Р. 1885г. ГТГ



Репин И.Е. (1844-1930)
Портрет С.М. Драгомировой (1871-1953)
1889г. ГРМ



Серов В.А. (1865-1911)
Портрет С.М. Драгомировой (1871-1953)
1889г. Музей изобразительных искусств
Татарстана



Серов В.А. (1865-1911)
Портрет С.М. Драгомировой (1871-1953)
1900г. ГТГ

Софья Михайловна, дочь Драгомирова Михаила Ивановича (1830-1905), генерала, профессора и начальника Николаевской Академии Генерального штаба в 1878-1889гг.

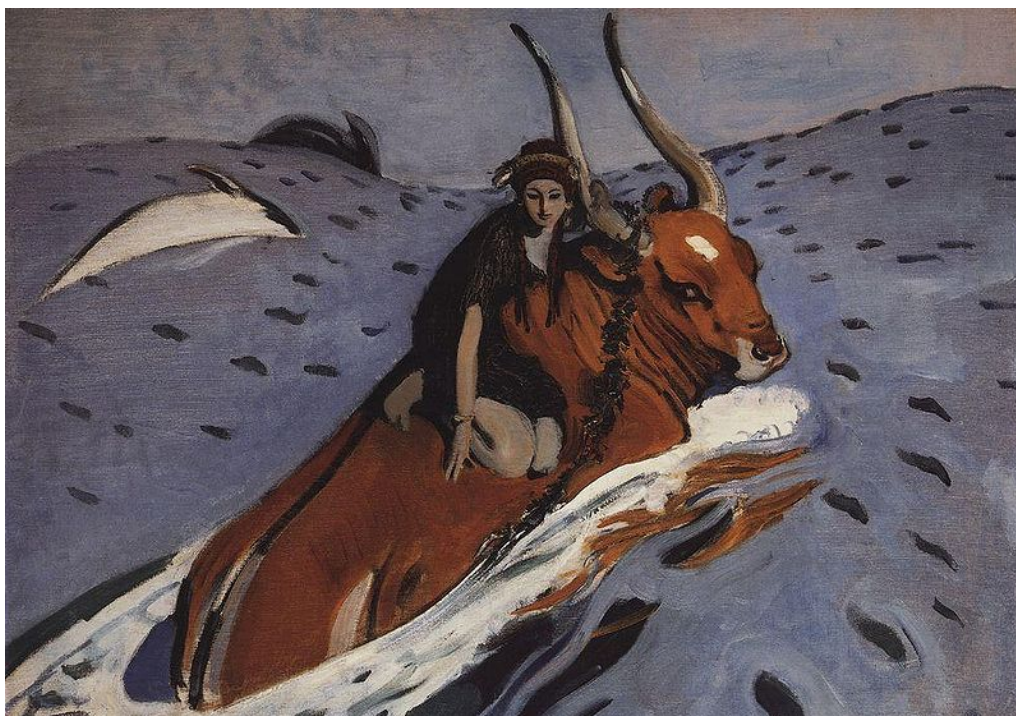
Она рассказывала Грабарю Игорю Эммануиловичу (1871-1960), первому биографу В.А. Серова, как, позируя И.Е. Репину для портрета в малорусском костюме, познакомилась с В.А. Серовым, писавшим ее портрет во время этих же сеансов, испросив разрешение И.Е. Репина.

Софья Михайловна с 1902г. жена Лукомского Александра Сергеевича (1868-1939), генерал-лейтенанта. Дети: Софья (1903-1997), Сергей.



Серов В.А. (1865-1911). Заросший пруд в Домотканове. 1888г.

Имение Домотканово (ныне с. Красная Новь около Твери) – бывшая усадьба его близкого друга Владимира фон Дервиза. Здесь он гостил с Врубелем и по долгу жил с семьёй. Он писал пейзажи обыкновенно на отдыхе, у себя на даче в Финляндии или в Домотканове, находя в них отдохновение. Ибо именно здесь искусство существует свободно, вне груза психологической проблематики.



Серов В.А. (1865-1911). Похищение Европы. 1910г. ГТГ

В 1907г. Серов совершил поездку в Грецию и на Крит, где художники изучали раскопки английского археолога Эванса. Хотя первые наброски античных сюжетов делались Серовым сразу по возвращении из путешествия, лучшие, концептуально выговоренные произведения античного цикла - варианты картин «Похищение Европы» и «Одиссей и Навзикая» - относятся к 1910 году.



Серов В.А. (1865-1911)
Девушка, освещённая солнцем. 1888г. ГТГ



Серов В.А. (1865-1911)
Портрет М.Я. Львовой (1864-1955)
1895г. Частное собрание

Мария Яковлевна Симонович, жена Кеселевича Львова Соломона (1858-1939), «Девушка, освещенная солнцем».

Ноябрь 1911г., Третьяковская галерея. Игорь Эммануилович Грабарь (1871-1960): «Он [Серов] долго стоял перед ней, пристально ее рассматривая и не говоря ни слова. Потом махнул рукой и сказал, не столько мне, сколько в пространство: Написал вот эту вещь, а потом всю жизнь, как не пыжился, ничего уже не вышло, тут весь выдохся».

Надежда Яковлевна Симонович (1866-1907) жена фон Дервиза Владимира Дмитриевича (1853-1937), пейзажиста, близкого друга Серова. В их имении «Домотканово», близ Твери, он жил и работал подолгу один и с семьёй. Дочь – Мария (1887-1959), художница, жена Владимира Андреевича Фаворского (1886-1964), графика.



Серов В.А. (1865-1911)
Портрет Н.Я. Дервиз с ребёнком. 1889г. ГТГ

Мамонтов
Фёдор Ив.
(1760-пс.1812)
4 детей

Иван (1802-1869)
1827∞8 дет.
Мария Тихон.
Лахтина (1810-1852)

Анатолий (1839-1905)
∞7 дет.
Мария Александр.
Лялина (?-1904)

Наталья (1868-1906)
∞
Рачинский
А-др Конст.
(1862-1941) репресс.
∞

Прасковья (1873-1945)

Юрий (1871-1915)
∞3 дет.
Мария Конст.
Олив (1870-1963)

Людмила (1874-1937)
1894∞3 дет.
Муравьёв
Михаил Валериан.
(1867-1932)

Татьяна (1863-1920)
∞
Рачинский
Григорий Ал.
(1858-1935)

Савва (1841-1918)
1865∞
Елизавета Григ.
Сапожникова (1847-1908)

Сергей (1867-1915)

Андрей (1869-1891)

Всеволод (1870-1951)
1897∞3 дет.
Елена Дм.
Свербеева (1876-1971)

Вера (1875-1907)
1903∞3 дет.
Самарин
Александр Дм.
(1868-1932)

Александра (1887-1952)

Вера (1844-1899)
1865∞: дет.
Третьяков
Павел Мих.
(1832-1898)

Иван (1846-1899)
∞7 дет.
Екатерина А-др. Робер

Сергей (1877-1938)
1902∞1905разв. Дочь
Наталья Сергеевна
Шереметьевская (1880-1952)

Николай (1805-1860)
1827∞13 дет.
Вера Степановна
Вагина (1810-1864)

Кирилл (1848-1879)
∞2 доч.
Маргарита Оттовна
Левенштейн (1852-1897)

Маргарита (1873-1958)
1891∞ 4 дет.

Михаил (1897-1952)

Михаил (1870-1903)

Юрий

Морозов
Савва Вас. (1770-1860)
1797∞
Ульяна Аф. (1778-1861)

Абрам (1807-1856)
∞
Дарья Давид.
Широкова

Абрам (1839-1882)
1864∞3 дет.
Варвара Ал.
Хлудова (1848-1917)

Иван (1871-1921)
∞
Евдокия Серг.
Кладовщикова (1885-1909)

Тимофей (1823-1889)
∞11 дет.
Мария Фёд.
Симонова (1830-1911)

Савва (1862-1905)
1888∞4 дет.
Зинаида Григ.
Зимина (1867-1947)

Алексей (1857-1934)

Елисей (1798-1868)
∞
Евдокия Демид.

Викула (1829-1894)
∞
Авдотья Никиф.
Кочегарова (?-1894)

Сергей (1860-1921)
1850∞1887разв.
Зинаида Григ.
Зимина (1867-1947)

Фрагмент
пересечения родословных
Мамонтовых и Морозовых

Члены
Абрамцевского
художественного
кружка

- Антокольский Марк Матвеевич (1843-1902)
- Васнецов Аполлинарий Михайлович (1856-1933)
- Васнецов Виктор Михайлович (1848-1926)
- Врубель Михаил Александр. (1856-1910)
- Коровин Константин Алексеевич (1861-1939)
- Неврев Николай Васильевич (1830-1904)
- Нестеров Михаил Васильевич (1862-1942)
- Остроухов Илья Семёнович (1858-1929)
- Поленов Василий Дмитриевич (1844-1927)
- Поленова Елена Дмитриевна (1850-1898)
- Прахов Адриан Викторович (1846-1916)
- Прахов Мстислав Викторович (1840-1879)
- Репин Илья Ефимович (1844-1930)
- Серов Валентин Александр. (1865-1911)



Серов В.А. (1865-1911)
Портрет Саввы Ивановича Мамонтова
(1841-1918). 1879г. ГРМ

Серов делил своё образование между Академией и с 1875г. Абрамцевом – своеобразным художественным салоном.



Серов В.А. (1865-1911)
Портрет Елизаветы Григорьевны Мамонтовой
(1847-1908). 1887г.



Серов В.А. (1865-1911)
Портрет П.А. Мамонтовой (1873-1945).
1889г. Частное собрание

Прасковья Анатольевна - племянница Саввы Ивановича Мамонтова. Была 2-й женой Александра Константиновича Рачинского (1862-1941 репресс.), первой женой которого была её сестра Наталья Анатольевна (1868-1906). В послереволюционные годы – монахиня в миру.



Серов В.А. (1865-1911)
Девочка с персиками. 1887г. ГТГ

Вера Саввишна (1875-1907), дочь Саввы Ивановича Мамонтова (1841-1918), жена с 1903г. Самарина Александра Дмитриевича (1868-1932). 1887г., Венеция, В.А. Серов: «Я хочу отрадного и буду писать только отрадное»



Серов В.А. (1865-1911)
**Портрет Маргариты Кирилловны Морозовой
(1873-1958).**
1910г. Днепропетровский худож. музей



Серов В.А. (1865-1911)
**Портрет Михаила Абрамовича Морозова
(1870-1903). 1902г. ГТГ**



Серов В.А. (1865-1911)
Портрет Мики Морозова (1897-1952)
1901г. ГТГ



Серов В.А. (1865-1911)
Портрет М.Ф. Морозовой (1830-1911)
1897г. ГРМ

Мария Фёдоровна, урождённая Симонова, жена купца Морозова Тимофея Саввича (1823-1889), мать 10 детей. Одна из самых ярких российских женщин — представителей купечества, известная своим влиянием в обществе. Крупная фигура русского бизнеса, оставила после себя самое большое состояние в России (30млн руб).



Серов В.А. (1865-1911)
Портрет И.И. Левитана (1860-1900). 1893г. ГТГ

Яков Данилович Минченков (1871-1938), художник: *«Смуглое лицо с глубокими впадинами задумчивых, с тихой печалью глаз... Грусть его изящна. Каждый мазок на его этюде говорит о красоте души художника-поэта. И эта красивая тоска опьяняет вас, как аромат цветов».* Бессильно упавшая аристократически красивая рука..., байроническая тоска и меланхолия воскрешают в памяти искусство романтической эпохи.

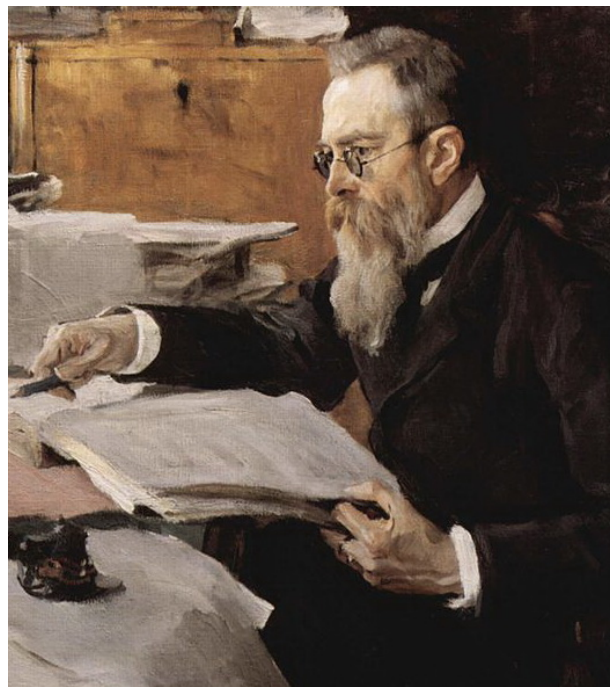
Константин Алексеевич Коровин (1861-1939): Исаак Ильич *«Левитан был разочарованный человек, всегда грустный. Он жил как-то не совсем на земле, всегда поглощенный тайной поэзией русской природы»*



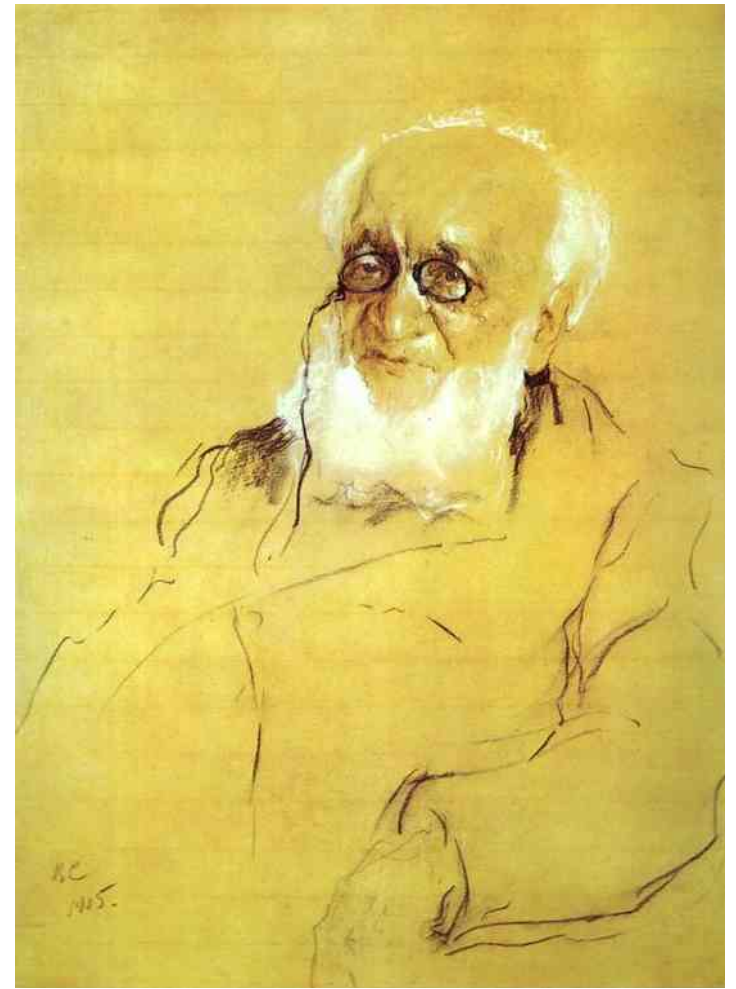
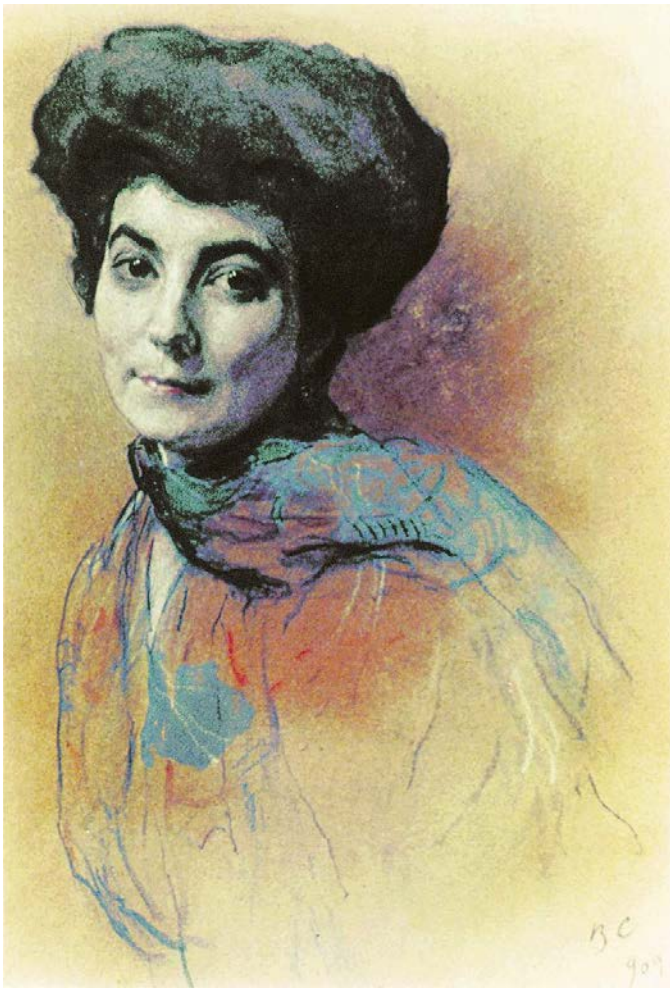
Серов В.А. (1865-1911)
Портрет Николая Андреевича
Римского-Корсакова (1844-1908).
1898г. ГТГ



Серов В.А. (1865-1911)
Портрет М.А. Врубеля (1856-1910). 1907г. ГТГ



Серов В.А. (1865-1911)
Портрет Николая Андреевича
Римского-Корсакова (1844-1908).
1908г. ГТГ



Серов В.А. (1865-1911)

Портрет Е.И. Рерих (1879-1955)

1909г. Оксфорд. Музей Ашмола

Серов В.А. (1865-1911)

Портрет П.П. Семёнова-Тянь-Шаньского (1827-1914). 1905г. ГРМ

Елена Ивановна, дочь Ивана Ивановича Шапошникова (1833-1898), архитектора Академии архитектуры и Екатерины Васильевны Голенищевой-Кутузовой (1857-1913), правнучки Василия Илларионовича, брата М.И. Кутузова (1745-1813).

Муж с 1901г.: Николай Константинович Рерих (1874-1947), художник, философ, писатель, общественный деятель, дважды лауреат Нобелевской премии Мира за «Пакт Рериха» - «Договор об охране художественных и научных учреждений и исторических памятников».

Дети: Юрий (1902-1960), востоковед, доктор филологических наук, профессор, дир. Института Гималайских исследований «Урусвати» («Свет Утренней звезды»), зав. сектором философии и истории религии Института востоковедения АН СССР и Святослав (1904-1993), художник.

Центрально-Азиатская экспедиция Рерихов (Николай, Елена, Юрий) 1923-1928гг. По окончании экспедиции в 1928г. в Нью-Йорке был основан Институт Гималайских исследований, а затем в Западных Гималаях, в Индии в долине Куллу - Институт «Урусвати».

На основе её дневниковых записей была издана серия книги о философском учении «Агни Йога» («Живая этика»). Создателями учения являются Николай и Елена Рерихи. Учение было впервые опубликовано в серии книг, изданных в 1924-1938гг. Она - автор книги «Основы буддизма», перевела на русский язык два тома «Тайной Доктрины» Елены Петровны Блаватской (1831-1891), а также избранные Письма Махатм («Чаша Востока»).

Пётр Петрович сын Семёнова Петра Николаевича (1791—1832), капитана лейб-гвардии Измайловского полка и Александры Петровны Бланк (1801—1847).

В 1856-1857гг. исследовал Тянь-Шань, недоступный до этого для европейцев, составил впервые схему орографии и высотной зональности горной системы. Инициатор ряда экспедиций в Центральную Азию. В 1859—1860гг. участвовал в качестве члена-эксперта и управляющего делами Редакционной комиссии по подготовке крестьянской реформы 1861г. Организатор первой переписи населения России в 1897г.



Серов В.А. (1865-1911)
Портрет Анны Матвеевны Павловой
(1891-1931). 1909г. ГРМ



Серов В.А. (1865-1911)
Портрет Сергея Павловича Дягилева
(1872-1929). 1904г. ГРМ



Серов В.А. (1865-1911)
Портрет Мих.аила Мих. Фокина
(1880-1942). 1909г.



Серов Валентин Александрович (1865-1911)
Портрет Иды Львовны Рубинштейн
(1883-1960). 1910г. РМ

Ида Рубинштейн не имела балетного образования. Фокин, к которому она явилась с просьбой дать ей несколько балетных уроков, взялся сделать из нее балерину, так как увидел в ней прекрасный материал для балетов «la Бёрдсли» (англ. график Обри Бёрдсли был одним из кумиров эпохи модерна). Он нашел амплуа, тип ролей и образов на сцене, сделавших её легендой.

Это вечный парадокс актерства - актер отдает себя для чужих образов, и они срастаются с ним. Но живой человек на этой парадоксальной грани между «сном искусства» и «театром жизни» оказывается беззащитным, «голым» - и это самая пронзительная нота портрета. Очерк зеленой шали, опутывающей ноги танцовщицы, создавая ассоциацию - Клеопатра со змеей, как бы невзначай, вписывает тему смерти, последнего мгновенья, а взгляд балерины - это взгляд, посылаемый в мир человеком, который в следующий миг обречен превратиться в изваяние, взгляд в сторону почитателей, которые сделали её беззащитной, возвеличив в качестве эмблемы, кумира современного эстетства.

Редкий для Серова случай – художник был портретом не только доволен, но гордился им.



Серов В.А. (1865-1911)
Портрет Марии Николаевны Ермоловой
(1853-1928). 1905г. ГТГ

Федор Осипович Шехтель, архитектор. 03.1905г.:
«Это памятник Ермоловой!»

Голова написана на фоне зеркала, в котором отражается интерьер с фрагментом потолка - фигура актрисы показана возносящейся буквально от пола до потолка, подобно кариатиде.



Серов В.А. (1865-1911)
Портрет Фёдора Ивановича Шаляпина
(1873-1938). 1904г. ГТГ

Сергей Константинович Маковский (1877-1962): *«Шаляпин и в жизни поневоле продолжает ощущать себя на сцене, не столько жил, сколько «играл себя», и от наития данной минуты зависело, каким, в какой роли он себя обнаружит».*



Серов Валентин Александрович (1865-1911). Пётр I. 1907г. ГТГ

Грабарю он пересказывал свое представление о Петре так: «Обидно... что его, этого человека, в котором не было ни на йоту слащавости, оперы, всегда изображают каким-то оперным героем и красавцем. А он был страшный: длинный, на слабых, тоненьких ножках и с такой маленькой, по отношению ко всему туловищу, головкой, что больше должен был походить на какое-то чучело с плохо приставленной головою, чем на живого человека. В лице у него был постоянный тик, и он вечно «кроил рожу»: мигал, дергал ротом, водил носом и хлопал подбородком. При этом шагал огромными шагами, и все его спутники принуждены были следовать за ним бегом. Воображаю, каким чудовищем казался этот человек иностранцам и как страшен он был тогдашним петербуржцам».



**Серов В.А. (1865-1911)
Пётр II и цесаревна Елизавета на псовой охоте.
1900г. ГРМ**



**Серов В.А. (1865-1911)
Пётр II и цесаревна Елизавета
на псовой охоте
Эскиз к картине. 1900г.**

Этюды для группового портрета «Александр III с семьей»



Серов В.А. (1865-1911)

Портрет вл.кж. Ксении Александровны (1875-1960). 1893г. Псковский музей заповедник

Муж с 1894г. великий князь Александр Михайлович (1866-1933).

Дети: Ирина (1895-1970), Андрей (1897-1981), Фёдор (1898-1968), Никита (1900-1974), Дмитрий (1901-1980), Ростислав (1902-1973), Василий (1907-1989).



Серов В.А. (1865-1911)

Портрет вл.кн. Михаила Александровича (1878-1918)

Император отметил: «*Михаил как живой*».

Генерал-лейтенант, генерал-адъютант, генерал-инспектор кавалерии, член Гос. совета 1901–1917гг.

В 1912г. вступил в мorganатический брак с Натальей Сергеевне урож. Шереметьевской (1880-1952). Сын: Георгий (1910-1931).

(Её муж №1 1902-1905гг. (разв.): Сергей Иванович Мамонтов (1877-1938). Дочь: Наталья (1903-1967). Муж №2 (разв.): Владимир Владимирович Вульферт (1879-1937), поручик.)

После женитьбы был уволен со всех должностей и постов с запретом возвращения в Россию.

С начала Первой мировой войны, получив разрешение вернуться в Россию, возглавил Кавказскую туземную конную дивизию.

В марте 1917г. вслед за отречением императора Николая II от престола за себя и за цесаревича Алексея отказался от престола.

В 1918г. был выслан в Пермь и расстрелян.



Серов В.А. (1865-1911)

Портрет вл.кж. Ольги Александровны (1882-1960). 1893г. ГРМ.

Художница.

Муж №1 1901-1916гг. (разв.) – кн. Пётр Фридрих Ольденбургский (1868-1921).

Муж №2 с 11.1916г. Николай Александрович Куликовский (1881-1958), капитан. Дети: Тихон (1917-1993), Гурий (1919-1984).

**Семья императора с 1881г.
Александра III (1845-1894)**

Жена с 1866г. Мария Фёдоровна, принцесса Датская Дагмара (1847-1928)

Дети:

1) Николай (1868-1918), 2) Александр (1869-1870)
3) Георгий (1871-1899), 4) Ксения (1875-1960)
5) Михаил (1878-1918), 6) Ольга (1882-1960)



Серов В.А. (1865-1911). Коронация Николая II

1899г. Екатеринбургский музей изобразительных искусств

В начале 1896 года был получен заказ на выполнение акварели «Миропомазание Государя Императора» для художественного альбома коронования Николая II. В связи с этим Серов получил право присутствовать на коронации 26 мая, «на правом клиросе или же в самом алтаре» Успенского собора



Серов В.А. (1865-1911)

Выход императрицы. ГРМ

Царица попросила царя принять свою обычную позу и, взяв сухую кисть... стала... указывая удивленному Серову на замеченные ею мнимые погрешности в рисунке.

...Серов, по его словам, опешил от этого неожиданного урока рисования, ему кровь ударила в голову, и, взяв с ящика палитру, он протянул ее царице со словами: Так вы, ваше величество, лучше сами уж и пишите, если так хорошо умеете рисовать, а я больше слуга покорный. И царю пришлось извиняться за неловкую супругу.



Серов В.А. (1865-1911)

Портрет Николая II в тужурке.

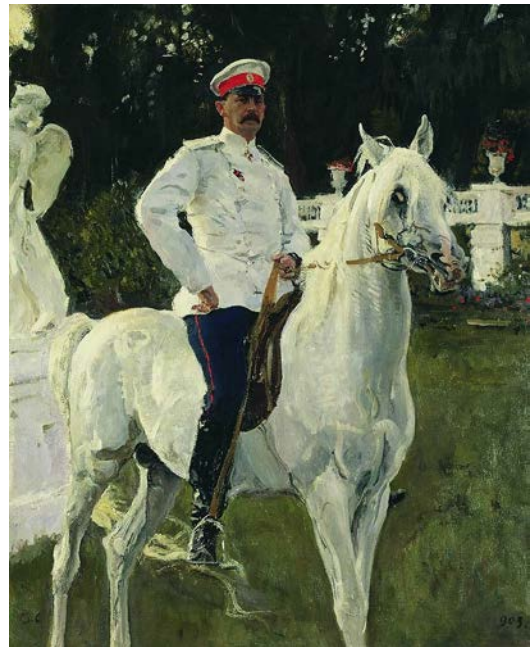
1900г. ГТГ

Художник Константин Алексеевич Коровин (1861-1939): «Серов первым из художников уловил и запечатлел на полотне мягкость, интеллигентность и вместе с тем слабость императора...».

В 1917г. после штурма Зимнего дворца ученики Серова увидев, как солдаты волокли, взятый в спальне императрицы портрет, выколол штыками глаза императора. Они выпросили и сохранили портрет.



Серов В.А. (1865-1911)
Портрет кн. Зинаиды Николаевны Юсуповой
(1861-1939). 1902г. ГРМ



Серов В.А. (1865-1911)
Портрет гр. Феликса Феликсовича
Сумарокова-Эриксона (1856-1928). 1903г. ГРМ

Александр Николаевич Бенуа (1879-1960): «...в последнем из своих больших портретов, в портрете княгини Юсуповой, Серов встал вровень с величайшими мастерами женской красоты».



Серов В.А. (1865-1911)
Портрет Николая Феликсовича
гр. Сумарокова-Эльстона (1883-1908)
Убит на дуэли. 1903г. ГРМ



Серов В.А. (1865-1911)
Портрет Феликса Феликсовича кн. Юсупова
гр. Сумарокова-Эльстона (1887-1967)
1903г. ГРМ

Серов настоял, чтобы юноша позировал со своим любимым бульдогом, которого художник называл «своей лучшей моделью». Налицо контраст холодно красивого, лица Юсупова и чрезвычайно выразительной морды бульдога, написанного так, словно он является главным героем портрета, а князь - красивый фон. Художник засвидетельствовал, что Юсупов «носит» свою внешность как, навсегда застывшую в холодной красоте, маску, скрывающую нечто, в чем один из мемуаристов усматривал увлечение «образами Порока и Смерти».

Феликс Феликсович женат с 1914г. на вл.кж. Ирине Александровне (1895-1970) дочери вл.кж Ксении Александровны (1875-1960) и вл.кн. Александра Михайловича (1866-1933).



Серов В.А. (1865-1911)
Портрет кн. В.М. Голицына (1847-1932).
1906г. ГИМ

Владимир Михайлович 1883-1887гг. вице-губер., 1887-1891гг. губер. 1897-1905гг. городской голова Москвы.

Жена с 1871г. София Николаевна Делянова (1851—1925), внч. героя Отечественной войны 1812г. и Заграничных походов 1813-1814гг. - Давида Артемьевича Делянова (1763-1837), правнучка основателя Лазаревского института восточных языков Иоакима Лазаревича Лазаряна (1744-1826)



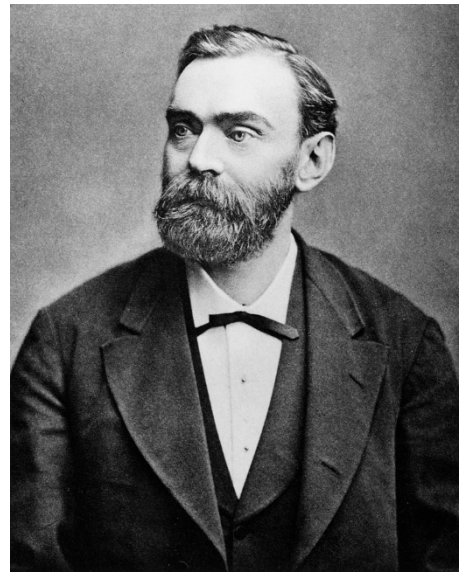
Серов В.А. (1865-1911)
Портрет О.К. Орловой (1872-1923).
1911г. ГРМ

Ольга Константиновна, урождённая Белосельская-Белозерская, внучатая племянница З.А. Волконской (1789-1862), жена с 1894г. кн. Владимира Николаевича Орлова (1868-1827), ген.-майора, нач. Военно-походной канцелярии Николая II, правнука гр. Ф.Г. Орлова (1741-1796), брата фаворита Екатерины II.



Серов В.А. (1865-1911)
Портрет Э.Л. Нобеля (1859-1932)
1909г. Частное собрание Петра Авена

Эммануил Людвигович - предприниматель, меценат, благотворитель.



Портрет А.Б. Нобеля (1833-1896).
Фотография

Альфред Берхард - изобретатель динамита, основоположника Нобелевской премии, дядя Э.Л. Нобеля (1859-1932)



Серов В.А. (1865-1911)
Портрет Г.Л. Гиршман (1885-1970).
1904г. ГТГ



Серов В.А. (1865-1911)
Портрет В.О. Гиршмана (1867-1936).
1911г. ГТГ

Генриетта Леопольдовна, урождённая Леон, жена предпринимателя и мецената Владимира Осиповича Гиршмана (1867-1936). Константин Андреевич Сомов (1869-1939): *«Замечательно милая женщина... чем больше ее видишь, тем больше ее ценишь, простой, правдивой, доброжелательной, не гордой, и, что совсем странно при ее красоте, совсем не занята собой...»*. Он находил ее *«умной, образованной, культурной, простой и скромной, без замашек богатых выскочек, и очень симпатичной»*.



Серов В.А. (1865-1911)
Портрет Г.Л. Гиршман. 1907г. ГТГ

Один из лучших светских портретов Серова.



Серов В.А. (1865-1911)
Фрагмент портрета Г.Л. Гиршман. 1904г. ГТГ

В зеркале можно разглядеть отражение художника — это единственная работа Серова, где воссоздан диалог мастера и модели.

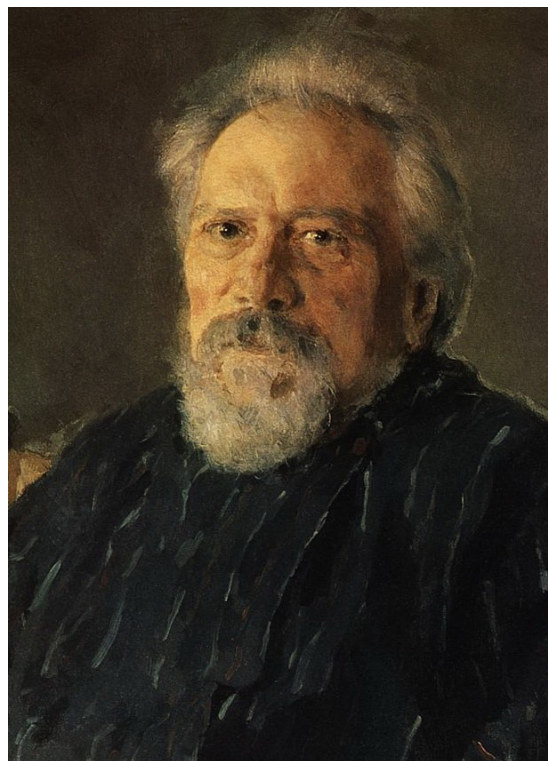
Сопоставляя убежденную в своей неотразимости модель и собственное едва заметное отражение, Серов размышляет о различных системах ценностей, в которых живут художник и героиня его портрета.



Серов В.А. (1865-1911). Портрет А.С. Пушкина (1799-1837)
1899г. Всероссийский музей А.С. Пушкина



Серов В.А. (1865-1911)
Портрет А.П. Чехова (1860-1904). 1903г.



Серов В.А. (1865-1911)
Портрет Н.С. Лескова (1831-1895). 1894г. ГТГ

Кн. Дмитрий Петрович Святополк-Мирский (1890-1939), литературовед, критик, публицист: Николая Семёновича «Лескова русские люди признают самым русским из русских писателей и который всех глубже и шире знал русский народ таким, каков он есть».



Серов В.А. (1865-1911)
Портрет В.В.Муслиной-Пушкиной. 1895г. ГРМ

Варвара Васильевна, дочь графа Василия Алексеевича Капниста (1835-1915), Харьковского губернского предводителя дворянства 1888-1902гг. и жж. Варвары Васильевны Репниной-Волконской (1840-1922).

Муж – граф Алексей Алексеевич Мусин-Пушкин (1870-п.1917), внук Эмилии Карловны Шернваль (1810-1846), правнук Алексея Ивановича Муслина-Пушкина (1744-1817), открывателя «Слова о полку Игореве», имел владения в Калужской губернии.

Летом 1898г. Серов, по приглашению Муслиных-Пушкиных, гостил в их имении Борисоглеб Ярославской губернии.

По просьбе хозяйки Серов пишет ее новый портрет на пленэре.

Попутно он занимался иллюстрированием басен Крылова. Одновременно исполнил в технике гравюры собственный, автопортрет, изобразив себя в светлом костюме с черным галстуком-бабочкой, испытующе смотрящим прямо на зрителя.



Серов В.А. (1865-1911)
Портрет С.М. Боткиной. 1899г. ГРМ

Софья Михайловна - дочь Михаила Павловича Малютина (1850-1900), сына создателя «Калужского общественного братьев Михаила и Павла Малютиных банка», внёсшего огромный вклад в развитие города и благотворительность», Павла Семёновича Малютина (1792-1860).

Жена Петра Дмитриевича Боткина (1865-1931), купца, гласного Московской городской думы; сына предпринимателя и известного коллекционера, в основном французской живописи (ГМИИ) Дмитрия Петровича (1829-1889); двоюродного брата Евгения Сергеевича (1866-1918расст.) лейб-медика царской семьи, и племянника его знаменитого отца Сергея Петровича Боткина (1832-1889), врача-терапевта.

Крошечная левретка в портрете едва заметна среди затканной золотыми цветами синей обивки дивана и желтого платья хозяйки, также покрытого искусственными цветами. Она с любопытством косит глазом на зрителя, с удивлением обнаруживающего одушевленное существо среди этого тряпичного великолепия. Оживленное копошение собачки контрастирует с безразличным взглядом «скужающей барыньки», как отзывался о Боткиной Серов. Грабарь поинтересовался, отчего Серов сдвинул фигуру на край дивана, вопреки требованиям гармонической симметрии, художник ответил: *«Так и хотел посадить, чтобы подчеркнуть одиночество этой модной картинки, ее расфуфыренность и нелепость мебели. Не мог же я писать этот портрет с любовью и нежностью».*

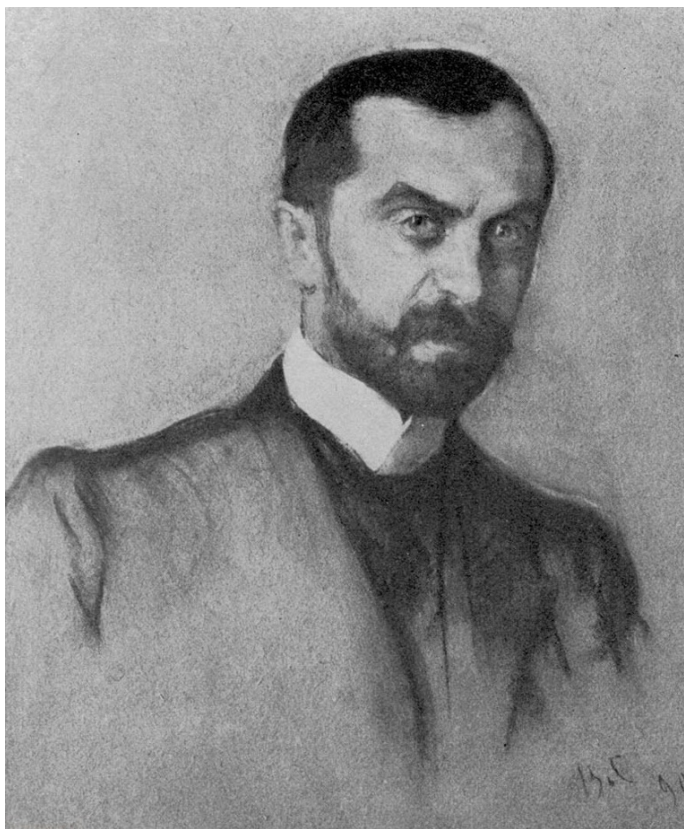
КАЛУЖСКИЕ СТРАНИЦЫ



Серов В.А. (1865-1911)
Портрет Анны Петровны Трояновской,
урожд. Обнинской (1862-1920). 1905г.



Иван Иванович Трояновский (1855-1928)
Врач, лечивший Серова. Имение Бугры.



Серов В.А. (1865-1911)
Портрет В.П. Обнинского (1867-1916). 1906г.
Частное собрание



Серов В.А. (1865-1911)
Портрет К.А. Обнинской (1880-1928). 1904г.
Нижегородский гос. художественный музей

Клеопатра Александровна, урождённая Салова. Имение Белкино Калужской губернии.
Муж Обнинский Виктор Петрович (1867-1916), гв. поручик, предводитель боровского дворянства 1903-1905гг. Имение Белкино.



Серов В.А. (1865-1911)

**Портрет С.В. Олсуфьевой
(1884-1943 ум.в закл.). 1910г. ГМИИ**

Софья Владимировна, дочь Глебова Владимира Петровича (1848-1926), калужского помещика и кж. Софьи Николаевны Трубецкой (1854-1936), внучки героя Отечественной войны 1812г. гр. Василия Васильевича Орлова-Денисова (1775-1813), правнучки св.кн. Петра Христиановича Витгенштейна (1768-1843), командира отдельного корпуса на петербургском направлении в Отечественной войне 1812г.

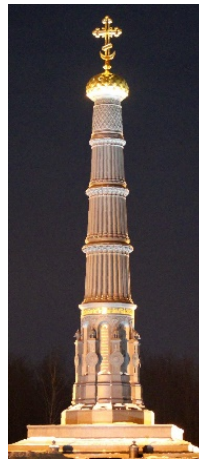
«Юрию... хотелось, чтоб я была изображена в черном бархатном платье.

Серов пришел, посмотрел исподлобья, попросил переменить несколько раз позу и сказал, как отрезал: «Вы не привыкли в бархате ходить. Надо другое платье». А я и правда не любила богатых платьев.

Выбрал он композицию совершенно случайно... Было свежо, я сидела дома одна, в сереньком будничном платье, накинула на плечи теплый шарф.

Неожиданно вошел Серов: «Вот так и буду вас писать. Это лучшее, что можно выбрать...»

Я подошла погреться к печке... и положила руки на теплые изразцы. Серов... быстро стал делать наброски, и сколько мы с ним ни спорили, настоял на своем и выбрал эту позу».



**На Куликовом поле Памятник,
храм во имя св.преп. Сергия Радонежского
Построены по проекту 1836г.
Брюллова Александра Петровича (1798-1877)**

Муж с 1902г. Софьи Владимировны
Олсуфьев Юрий Александрович (1878-1938 расст.).
Сын; Михаил (1903-1983)

Имение Олсуфьевых Буйцы расположено на
Куликовом поле. Олсуфьев Александр Васильевич
(1831-1915) выделил часть территории под
Мемориал в честь Победы на Куликовом поле в
1380г. и Юрий закончил строительство комплекса
начатое отцом.

Родственники Софьи Владимировны:

Сестра Люба (1828-1948) жена с 1901г. кн.
Александра Владимировича Голицына (1876-1951),
сына Городского головы Москвы. 5 детей.

Сестра Александра (1880-1967) жена с
1901г. Михаила Львовича Толстого (1879-1944),
сына писателя. 7 детей.

Братья Владимир, Пётр и двоюродная
сестра женаты на детях Александра
Владимировича Михалкова (1866-1915) и Варвары
Ивановны Унковской (1867-1894), дочери
флотоводца и директора Калужской Николаевской
гимназии Ивана Семёновича Унковского (1822-
1886):

- брат Владимир (1885-1943) - на Ольге
(1894-1972), дочь;

- брат Пётр (1878-1922) – на Марии (1883-
1966), сын киноактёр Пётр (1915-2000);

- двоюродная сестра Одыга Михайловна
(1883-1943) – на Владимире (1886-1932), сын
Сергей (1913-2009) – муж №3 Натальи Петровны
Кончаловской (1903-1988), дочери художника
Петра Петровича (1876-1956) и Ольги Васильевны
Суриковой (1878-1958), дочери художника.

Калужский музей изобразительных искусств

Калужский музей изобразительных искусств (КМИИ) расположен с 1969г. в главном здании одного из красивейших ансамблей XIXв. – усадьбе Якова Ивановича Билибина (1779-1854).

В настоящее время музей хранит более десяти тысяч произведений живописи, графики, скульптуры и декоративно-прикладного искусства. Более двухсот из них экспонируются в залах древнерусского, русского и западноевропейского искусства.

Работы Валентина Александровича Серова (1865-1911) представлены в музее карандашными рисунками на бумаге и офортами.

Рисунки:

- | | |
|-------------------------|-------------|
| 1) «Воронёнок на ветке» | 3) «Павлин» |
| 2) «Наброски птиц» | 4) «Павлин» |

Рисунки поступили в музей разными путями и были приобретены в 1945-1947гг.

Офорты:

Портрет художника Василия Васильевича Матэ (1856-1917). 1899г.

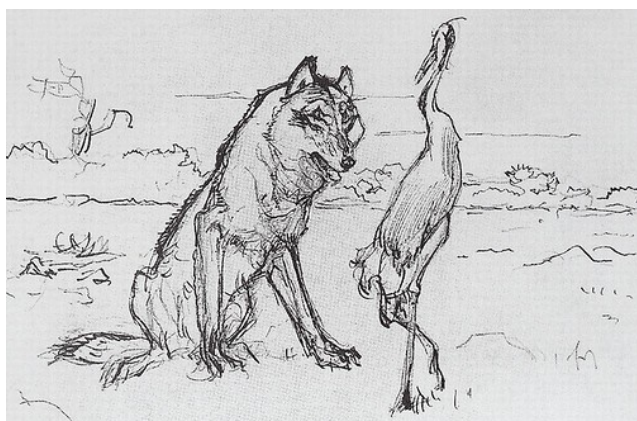
- | | |
|-------------------|----------------------|
| 1) Волк и журавль | 4) Мальчик с петухом |
| 2) Волк и пастухи | 5) Телега с лошастью |
| 3) Жеребёнок | 6) Щука |

Офорты подарены музеем Софьей Матвеевной Зотовой, дочерью графика и офортиста Матвея Алексеевича Доброва (1877-1958).

Серов В.А. (1865-1911). Басни Крылова. Иллюстрации. 1895-1911гг.

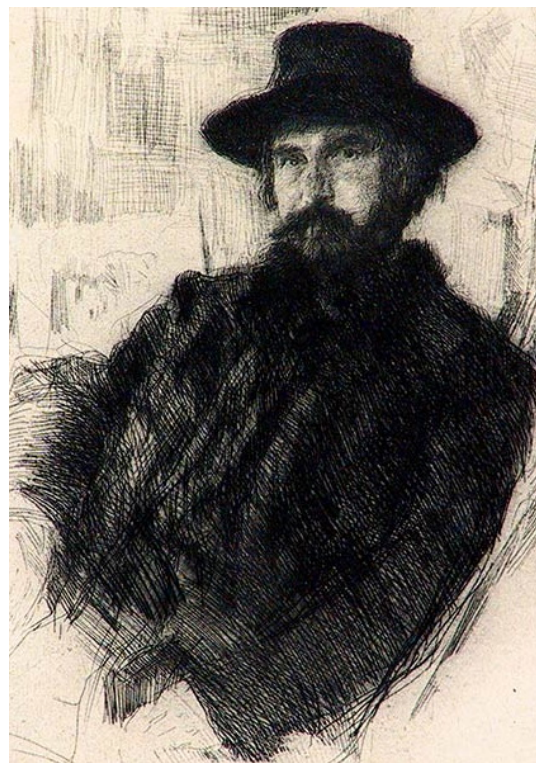
Серов был замечательным рисовальщиком животных. Детская страсть видеть и рисовать зверей в зоологическом саду осталась у художника на всю жизнь.

Талант художника-анималиста нашел своё воплощение в иллюстрациях к басням Ивана Андреевича Крылова (1769-1844): знание повадок животных, наблюдение над их особенностями и даже «минами», помогли Серову создать листы станковой графики, впитавших в себя суть басен.



Волк и журавль

Журавль свой нос по шею
Засунул к Волку в пасть и с трудностью большею
Кость вытащил и стал за труд просить.
«Ты шутишь!» - зверь вскричал коварный, -
Тебе за труд? Ах ты, неблагодарный!
А это ничего, что свой ты долгий нос
И с глупой головой из горла цел унес!
Поди ж, приятель, убирайся,
Да берегись: вперед ты мне не попадайся.»



Серов В.А. (1865-1911)

Портрет В.В. Матэ (1856-1917).
1899г. ГРМ, КМИИ



Волк и пастухи

Волк, близко обходя пастуший двор
И видя, сквозь забор,
Что, выбрав лучшего себе барана в стаде,
Спокойно Пастухи барашка потрошат,
А псы смиренхонько лежат,
Сам молвил про себя, прочь уходя в досаде:
«Какой бы шум вы все здесь подняли, друзья,
Когда бы это сделал я!»