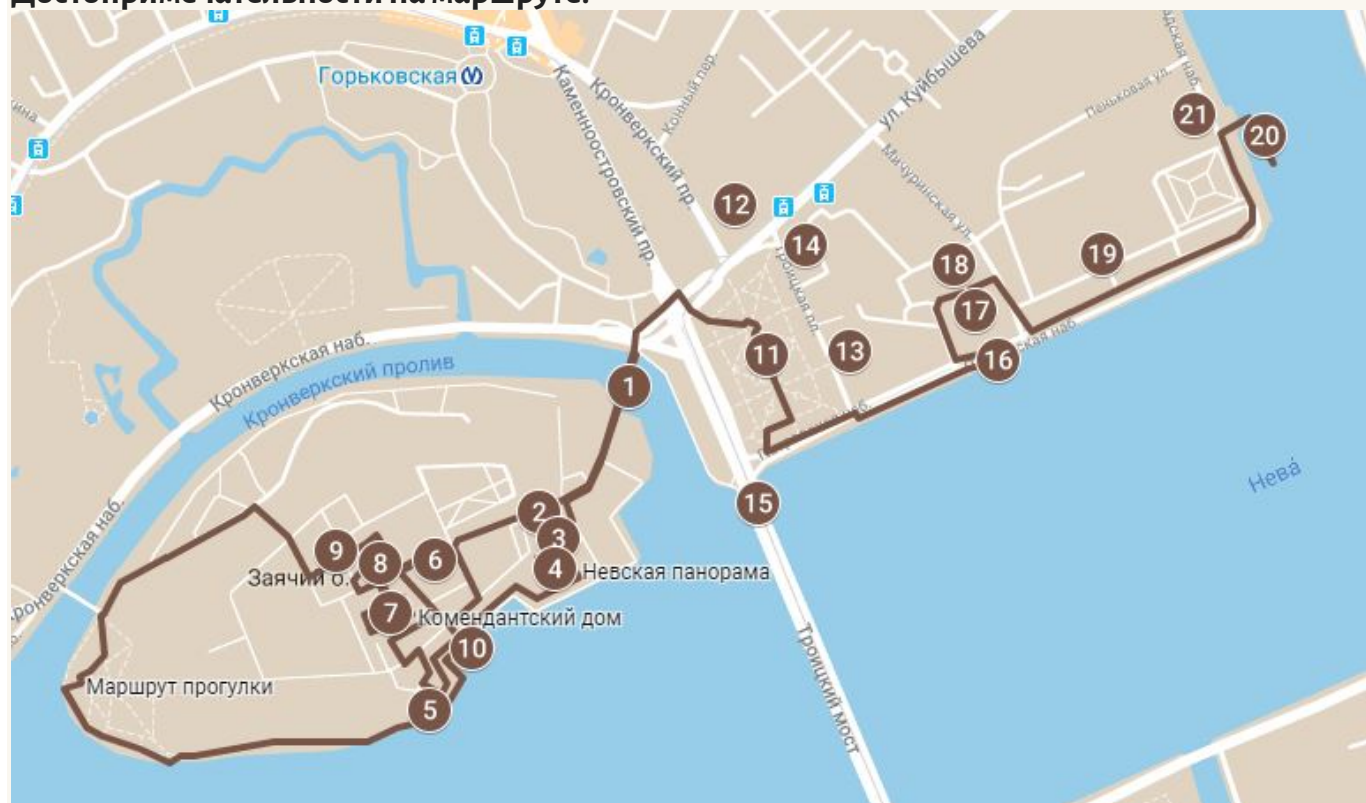


Путеводитель по Невскому проспекту. От Адмиралтейства до канала Грибоедова

Длина маршрута: 5,2 км.

Места для посещения: Музей истории города, Петропавловский собор, Домик Петра I, крейсер "Аврора".

Достопримечательности на маршруте:



1. [Иоанновский мост и памятник зайцу](#)
2. [Петровские ворота](#)
3. [Потерна](#)
4. [Невская панорама](#)
5. [Флажная башня](#)
6. [Памятник Петру I](#)
7. [Комендантский дом](#)
8. [Петропавловский собор](#)
9. [Ботный дом](#)
10. [Невские ворота](#)
11. [Троицкая площадь](#)
12. [Особняк М. Ф. Кшесинской](#)
13. [Дом политкаторжан](#)
14. [Дом Лениипроекта](#)
15. [Троицкий мост](#)
16. [Ши-Цзы](#)
17. [Домик Петра I](#)
18. [Петровская наб. 4](#)
19. [Петровская наб. 8](#)
20. [Крейсер "Аврора"](#)
21. [Нахимовское училище](#)

Перед Петропавловской крепостью



Петропавловская крепость

Разве можно посетить Санкт-Петербург, но не побывать в [Петропавловской крепости](#)? Ведь именно факт её закладки на Заячьем острове приравнивается к факту основания Санкт-Петербурга Петром I. Именно здесь родился наш город. Поэтому наш путь сегодня – сюда, в Петропавловскую крепость.

Как известно, новая фортеция на Неве была основана Петром I 27 мая 1703 года. Точно не известно, был ли сам царь на Заячьем острове в этот день. Большинство историков сомневаются в этом. Но мне лично близка точка зрения историка Александра Шарымова, который написал целую книгу, доказывая присутствие Петра I при закладке Санкт-Петербурга. Не мог Пётр не быть здесь в этот день. Я же не буду пересказывать книгу Шарымова, предлагаю её вам прочесть и составить по этому вопросу собственное мнение.



Иоанновский мост



Памятник зайцу

На Заячий остров с восточной стороны ведёт Иоанновский мост (1). Это самый первый мост в нашем городе. Он соединил цитадель с поселением, которое естественным образом образовалось возле неё. Центр этого поселения – Троицкая площадь, на которую мы придём после прогулки по Петропавловской крепости. Увидим и домик Петра I. Но это несколько позже.

А сейчас прогуляемся по мосту до ведущих в крепость Иоанновских ворот. С правой стороны на одном из торчащих из воды брёвен сидит памятник зайцу. Или всё-таки стоит, коли это памятник, а не живой заяц? Как бы то ни было, этот заяц – повод вспомнить о названии острова, на который мы идём.

Заячий, очевидно, он потому, что здесь до основания крепости водилось много зайцев. По-

шведски же остров назывался «Люстгольм», то есть весёлый остров. Вероятно, эта территория использовалась шведами как место для каких-то увеселений, праздников.

На Иоанновских воротах мы видим дату – 1740 год. Это дата окончания строительства каменной крепости. Но первоначально она строилась дерево-земляной, чтобы как можно быстрее подготовиться к «горячей встрече» неприятеля.

Напомню, что Россия с 1700 до 1721 года вела со Швецией войну за возвращение приневских земель. В ходе этой войны сначала была взята крепость Нотебург в истоке Невы у Ладожского озера. Потом – крепость Ниеншанц, которая находилась неподалёку, там, где в Неву впадает Охта. Но место Ниеншанца не устроило Петра I, он решил расположить свою крепость ближе к Финскому заливу.

И вот тут мы приходим к вопросу о том, основывал ли Пётр I 27 мая 1703 года новый город? Или всё-таки целью было создание только крепости, а потом уже, впоследствии было принято решение о не просто новом городе, но новой столице? Ведь если бы речь шла о закладке крупного города, то следовало бы последовать примеру шведов. Не зря ведь Охтинский мыс до начала XVIII века был местом существования предшественника Петербурга, города Ниен, а ранее и других поселений. Ведь то место не доставали частые наводнения. Существование там города было более безопасным и оправданным с экономической точки зрения.

Но Петру I важнее были не гражданские, а военные доводы. Крепость на Заячьем острове была отделена от большой земли естественной протокой – её труднее захватить, чем крепость на мысу. Отсюда она лучше защищала русло Невы. Посему именно «отсель грозить мы будем шведу».

Как бы то ни было, чертёж первой дерево-земляной крепости выполнил сам Пётр I на основе математических расчётов французского генерал-инженера Жозефа Гаспара Ламбер де Герена.

Уже спустя два года было принято решение о постепенной перестройке крепости в камне. В 1706 году эти работы возглавил швейцарский архитектор [Доменико Трезини](#). Если изначально форма фортеции подчинялась очертаниям Заячьего острова, то теперь всё было наоборот. Форму острова делали таковой, чтобы поместить здесь неприступную крепость.

Это первая крепость в России, построенная по современным (на начало XVIII века) европейским технологиям. Если до того возводились высокие, но относительно тонкие стены, то теперь, с развитием артиллерии, толщина стен стала играть гораздо большую роль



Ботардо

нежели чем их высота. Поэтому в высоту стены здесь всего 12 метров, а вот ширина достигает 20 метров. Вспомните старинные русские крепости – там всё наоборот.

Пройдём через Иоанновские ворота, чтобы убедиться в этом.

Кстати, мы теперь хоть и на Заячьем острове, но не в самой крепости. Мы прошли только Иоанновский рavelин. Это специальное укрепление, предназначенное для защиты входа в крепость. Такое название укреплению дала императрица Анна Иоанновна в 1730-х годах, в память о своём отце (брате Петра I) Иване Алексеевиче. Название Иоанновского моста связано с ним же.

За Иоанновскими воротами находятся ларьки с сувенирами, кассы Музея истории Санкт-Петербурга. Рядом с кассами есть вход в платный туалет (30 рублей). В рavelине работает также ресторан, где после прогулки по крепости можно отобедать.

Рекомендую приобрести комплексный билет. Его стоимость будет меньше суммы цены билетов в Петропавловский собор и Музей истории Санкт-Петербурга. И кроме прочего, он даст право на посещение и других экспозиций. Например, тюрьмы в Трубецком бастионе, Музея космонавтики, некоторых временных выставок. И действует он два дня. Так что вы можете на следующий день вернуться в Петропавловскую крепость и посмотреть то, что не успели сегодня.

Стоимость комплексных билетов в Петропавловской крепости в 2020 году:

- Без льгот - 750 рублей
- Пенсионеры - 400 рублей
- Учащиеся - 300 рублей

Если вы оплатите билеты Единой картой петербуржца, то получите скидку - целых 20 рублей с билета.

Пространство между рavelином и самой крепостью раньше было заполнено водой. Если вы посмотрите налево или направо, то в глубине прохода увидите небольшие башенки. В них находились регуляторы уровня воды. Пока рвы существовали, башенки являлись частью закрывающих проход в канал плотин. Такие плотины называются «ботардо».

Но гораздо интереснее здесь – главные ворота Петропавловской крепости (2). [Петровские ворота](#). Это самая первая триумфальная арка в нашем городе. Северная война ещё в самом разгаре, а Пётр I в 1708 году приказывает:

«В будущей 708-й год делать в Санктпитебурхе каменную работою... 4. Вороты делать подобны Нарвским и зделать оные в три года».



Петровские ворота

Центральным элементом Петровских ворот считается барельеф «Низвержение Симона-волхва апостолом Петром». Согласно новозаветному мифу Симон с помощью демонов поднялся к облакам и возомнил себя властителем мира. Апостол Пётр же разогнал демонов и низверг самозванца. Такой сюжет в петровское время для всех ассоциировался со шведским королём Карлом XII, которого низверг Пётр I. В центре барельефа можно увидеть изображение первого ещё деревянного Петропавловского собора. Находящая справа фигура указывает на храм. Лицо этой фигуры – лицо самого Петра I.



Барельеф «Низвержение Симона-волхва апостолом Петром»

Барельеф изготовлялся довольно долго. Его установили на Петровские ворота уже после смерти Петра I. А вот большого двуглавого орла император успел увидеть. Он был укреплен здесь в августе 1720 года. В нишах ворот установлены статуи, олицетворяющие мудрость (со змеёй и зеркалом) и власть (в воинских доспехах).

Внутри Петропавловской крепости

Большинство туристов проходят в крепость через Петровские ворота. Но я советую пройти секретным входом. Приглядитесь в стену слева от ворот. Там есть небольшая дверь, которая ведёт в потерну – секретный ход в крепостной стене (3). Сразу за дверью есть касса, где надо оплатить вход в неё (100 рублей). Далее вы проследуете по загадочному таинственному коридору внутри стены. Характерный запах подвала, полумрак... что ещё нужно, чтобы по настоящему почувствовать себя именно ВНУТРИ крепости!

Такие проходы делали специально для того, чтобы защитникам цитадели можно было незаметно пробраться к противнику и неожиданно напасть на него. В конце коридора



Потерна

находится каземат, ныне выставочный зал. А уже из этого зала мы выйдем на улицу, на площадку внутри Государева бастиона.

Вот мы и внутри крепости. Только что мы были внутри крепостной стены, а теперь мы поднимемся на неё по аппарели – наклонному пути, по которому на стену поднимали пушки! Здесь, внутри Государева бастиона, находится вход на Невскую панораму (4). Отсюда до Нарышкина бастиона прямо по стене проложены деревянные мостки. Невская панорама – одна из лучших видовых площадок Санкт-Петербурга. Отсюда как на ладони перед вами акватория Большой Невы от Троицкого моста до Дворцового, вся Дворцовая набережная, стрелка Васильевского острова.



Невская панорама

При входе на Невскую панораму стоит касса, где нужно приобрести билеты для прохода на неё.

Стоимость билетов на Невскую панораму в 2020 году:

- Без льгот - 350 рублей
- Пенсионеры - 300 рублей
- Учащиеся - 250 рублей

При прогулке по смотровой площадке, периодически слышен музейный аудиогид с рассказом о том, что вы видите.

С Невской панорамы лучше всего наблюдать за полуденным выстрелом из пушки, которая стоит за Флажной башней на Нарышкином бастионе. Такой выстрел был полезен горожанам тогда, когда часов у всех подряд ещё не было. Выстрел же был слышен по всему Петербургу. Каждый горожанин мог понять, когда наступил полдень. Таким же выстрелом отмечались начало и конец рабочего дня. Сейчас это просто красивая и шумная традиция.

Внизу у подножия Нарышкина бастиона перед 12:00 всегда тесно, и самих пушек не видно. На Невской панораме, в общем-то, по выходным тоже не протолкнуться. Но если прийти чуть заранее, то получится занять место, откуда пушка будет хорошо просматриваться.



Гюйс на Флажной башне

На Нарышкином бастионе находится мной уже упомянутая Флажная башня (5). Почему она Флажная очевидно по развевающемуся над ней флагу. Это так называемый «Гюйс». Его придумал сам Пётр I в 1698 году. Такой флаг поднимается на кораблях, когда они становятся на якорь. Гюйс на Петропавловской крепости означает, что и она, как корабль, встала на Неве для обороны Санкт-Петербурга.

Спустимся по лестнице с Нарышкина бастиона на землю. Внутри бастиона стоят старые артиллерийские орудия, которые всегда привлекают внимание детей. Они доступны для осмотра самым внимательным образом.

Теперь наш путь лежит мимо круглой площадки с 12 стульями к главной дорожке внутри Петропавловской крепости. Здесь установлен памятник Петру I (6) работы скульптора Михаила Шемякина. Идея создания такого памятника принадлежит Владимиру Высоцкому, который часто видел, как Михаил рисует основателя Петербурга. Тот поначалу отказался от такого предложения, но уже после смерти Высоцкого, вернулся к его идее.



Памятник Петру I

Лицо скульптуры сделано на основании посмертной маски Петра I. Так что лицо здесь точно показывает его облик. Место для установки памятника внутри Петропавловской крепости выбрал мэр города Анатолий Собчак.

Памятник был отлит в 1991 году в США и летом того же года установлен на этом месте. Его облик вызвал неоднозначную реакцию, так как голова Петра выполнена в оригинальной пропорции, а тело увеличено в полтора раза, что придаёт скульптуре гротескный вид.

Автор скульптуры Михаил Шемякин в одном из интервью признался, что его Пётр имеет мистический характер. Если потереть его правую руку, то получится заработать много денег. Если левую – то человек получит богатую духовную пищу. Кроме того, туристы часто любили просто сесть на колени Петра и сфотографироваться с ним. К памятнику постоянно выстраивалась длинная очередь. Сейчас основатель Петербурга находится за забором, так что потереть его руки, а уж тем более залезть на него весьма проблематично.

Памятник Петру I занимает небольшую часть бывшей Плясовой площади. Нет, это не старая танц-площадка. Посмотрите, за спиной Петра стоит двухэтажное жёлтое здание бывшей гаупвахты. Перед ней в землю был врыт столб, к которому привязывали провинившихся солдат. Они стояли на острых кольях, так что не могли стоять спокойно, а переминались с ноги на ногу. Такие вот «танцы».

Вернёмся немного назад. Справа от памятника Петру стоит двухэтажное здание – это так называемый Комендантский дом (7). В нём работает основная экспозиция Музея истории Санкт-Петербурга. Рекомендую его к посещению. Здесь вы увидите детали быта первых петербуржцев, окунётесь в атмосферу старого города.

В Комендантском доме проходили допросы участников восстания декабристов. Отдельная часть экспозиции, находящаяся как раз в тех самых комнатах, посвящена этим событиям.

Детям точно будет интересен большой макет петербургского старого доходного дома. Внимание взрослых привлечёт оборудование дореволюционных ванных комнат, туалетов и кухонь, старые женские и мужские костюмы. Здесь представлено много элементов быта давно ушедшей эпохи.

После прогулки по Комендантскому дому вы точно захотите отдохнуть, где-то посидеть. Для этого подойдут скамейки на площади перед Петропавловским собором. Она находится как раз напротив Комендантского дома. Рядом работают ларьки, где можно что-нибудь купить для быстрого «перекуса».

Обратите внимание и на небольшое кладбище у стен собора, с противоположной стороны от колокольни. Здесь хоронили комендантов Петропавловской крепости.

Петропавловский собор



Петропавловский собор

Это самый первый храм в Санкт-Петербурге (8). Первый деревянный [собор Святых Петра и Павла](#) был заложен 12 июля 1703 года. Именно в этот день крепость стала называться Санкт-Петербургской, до той поры в документах такое наименование не упоминалось.

Освятили Петропавловский храм 1 апреля 1704 года. А в 1712 году по проекту Доменико Трезини здесь была заложена новая каменная церковь. Петропавловский собор стал первым в России, построенным согласно европейской традиции: прямоугольный объём с одной главой и пристроенная к нему высокая колокольня. До того в нашей стране было принято строить пятиглавые храмы.

Колокольня строилась в первую очередь. Она уже была готова, когда возведение самого храма ещё не было завершено. С её строительством торопил сам император. Для Петра I это символ того, что приневские земли застолблены за Россией. Это некий восклицательный знак, усиливающий значимость возвращённых стране территорий. Кроме того, с высокой колокольни удобно было наблюдать за окрестностями, дабы следить за неприятелем в ходе ещё не завершившейся Северной войны.

Петропавловский собор быстро стал царской усыпальницей. В 1715 году здесь была похоронена жена царевича Алексея София-Шарлотта-Кристина. В 1717 году сестра Петра I Мария Алексеевна.

В 1718 году под колокольной был похоронен сын Петра I царевич Алексей Петрович. Считается, что Алексея приговорил к смерти сам царь, так как не мог простить ему отказа от проторенного самим Петром европейского пути России. Алексей мог использоваться противниками Петра I и петровских реформ, что погубило бы все преобразования государя. А это для императора было важнее, нежели чем чувства к собственному сыну.

В 1722 году на 25-метровом шпиле Петропавловского собора укрепили фигуру ангела. Он стал одним из символов Санкт-Петербурга. Ангел первоначально служил флюгером. Но позже он им быть перестал, хотя по-прежнему поворачивается, чтобы ветер его не сломал. Правда, для поворота ангела ветру нужно приложить большие усилия.

Петропавловский собор был освящён 29 июня 1733 года. Он стал самым большим зданием в Санкт-Петербурге. До открытия Исаакиевского собора в 1858 году он был главным кафедральным храмом.

Его высота – 122,5 метра. До 1952 года он был самым высоким зданием во всей стране. А до 2012 года – самым высоким в Санкт-Петербурге. Теперь его обогнал Лахта-центр.



Ангел на шпиле Петропавловского собора

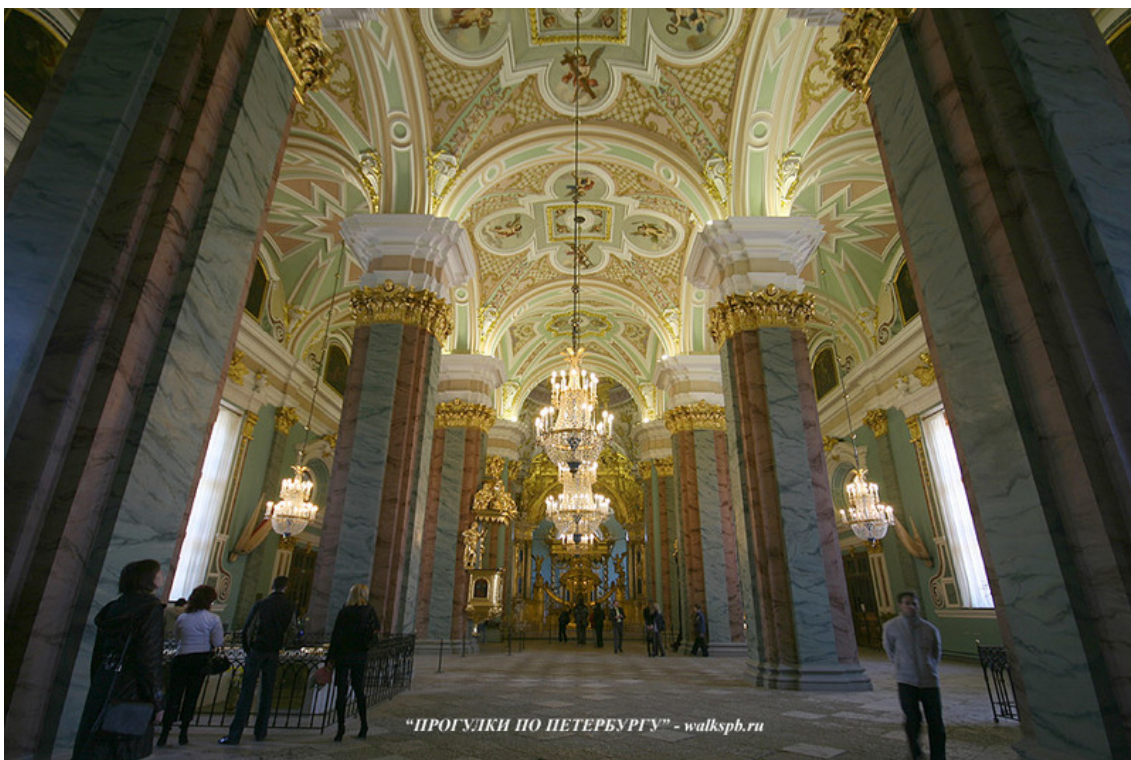
С ангелом на шпиле Петропавловского собора связана одна интересная история. В 1829 году во время урагана у ангела оторвало одно крыло, он сильно погнулся и был готов упасть на землю. Исправление поломки требовало сооружения больших лесов вокруг храма, затрат значительной суммы денег. Но городским властям свои услуги предложил крестьянин Пётр Телушкин. Он вызвался безо всяких лесов залезть на шпиль и исправить ангела. Нужные для ремонта материалы он оценил в 1 500 рублей, а своё вознаграждение оставил на совести заказчика.

Предложение Телушкина обсуждалось полтора года. В конце концов, с ним согласились. Работы на шпиле Пётр Телушкин проводил в октябре 1830 года при наблюдении за этим большой толпы любопытствующих. Из приспособлений у него была лишь верёвка. Ремонт он занимался шесть недель. За свой труд он получил 3 000 рублей и серебряную медаль «За усердие» на анненской ленте.

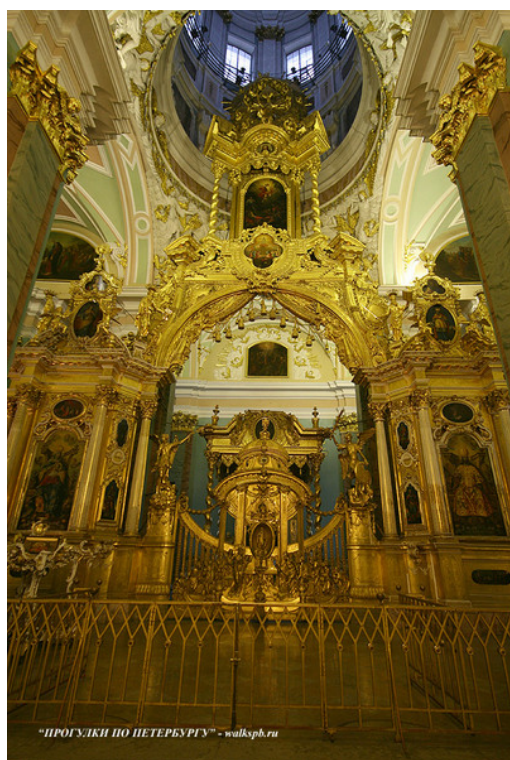
С Петром Телушкиным также связано появление характерного жеста, когда человек показывая двумя пальцами на шею, просит налить ему крепкий напиток. Существует легенда, согласно которой крестьянину также было дозволено бесплатно пользоваться услугами кабаков. Ему для этого была выдана специальная справка. Телушкин часто терял её. Чтобы каждый раз такую справку не переделывать, ему сделали наколку на шее. Вот на неё и указывал Пётр Телушкин при входе в кабак, требуя себе налить спиртного.

В 1930-х годах существовали планы по замене ангела на рубиновую звезду, как в Московском кремле. Была даже составлена соответствующая документация. Но реализации этой идеи помешала Великая Отечественная война. Затем от этого вовсе отказались.

Наконец, войдём в храм. В первую очередь мы окажемся под колокольней. Слева вы увидите небольшое помещение, где похоронены Алексей Петрович и его супруга.



Интерьер Петропавловского собора



Иконостас

Затем пройдём в главный зал Петропавловского собора. Высокими колоннами он поделен на три части – три нефа. Оформление стен собора характеризует развитие русского искусства. До того стены храмов у нас было принято расписывать только библейскими сюжетами. Здесь же мы видим светскую живопись, орнаменты.

На стенах собора раньше хранились знамёна поверженных в ходе войн шведских и турецких крепостей, ключи от взятых городов. Сейчас мы видим здесь их копии, оригиналы хранятся в запасниках музеев.

Пройдём к иконостасу. Он выполнен в виде триумфальной арки в Москве в 1722-1726 годах в мастерской Ивана Зарудного из дуба и липы. Дуб как дерево крепкое служит основой иконостаса. Липа как дерево мягкое и легко поддающееся резке, служит материалом для выполнения резных деталей. Справа рядом с иконостасом находится могила Петра I. После смерти императора в 1725 году его гроб с набальзамированным телом долго стоял в ещё не достроенном соборе.

Спустя два года рядом с ним поставили гроб его жены Екатерины I. Только в 1731 году их похоронили у южной стены под алтарём.

Рядом с Петром I и Екатериной I находятся могилы племянницы Петра Анны Иоанновны, его дочери Елизаветы, внука Петра III и Екатерины II. У северной стены под алтарём находятся места захоронений Павла I и его жены Марии Фёдоровны, Александра I и Елизаветы Алексеевны, Николая I и Александры Фёдоровны.

Относительно могилы Александра I ходят слухи, что на самом деле там похоронен не император, а кто-то другой. Сам же Александр I якобы не скончался в 1825 году в Таганроге, а стал отшельником, позже известным как старец Фёдор Кузьмич. Я считаю, что это лишь ничем не подтверждённая легенда.

Последними похороненными в Петропавловском соборе являются Николай II и его семья, чьи останки были найдены в 1991 году в окрестностях Екатеринбурга. Они были похоронены здесь в 80-ю годовщину расстрела в 1998 году. Их могилы находятся в Екатерининском приделе, который находится слева от главного входа, если стоять спиной к иконостасу.



Надгробия Александра II и Марии Александровны

Надгробия коронованных особ отмечены двуглавыми орлами. Особо выделяются надгробия Александра II и его жены Марии Александровны. Они выполнены не из мрамора, а из яшмы и орлеца. В отличие от других надгробий они цельные, весят порядка пяти тонн.

К началу XX века внутри собора уже не оставалось места для погребений. В 1908 году по проекту архитекторов Д. И. Гримма и Л. Н. Бенуа к храму пристроили Великокняжескую усыпальницу на 60 мест. До начала Первой мировой войны туда успели перенести восемь захоронений из правого нефа собора. До 1917 года в усыпальнице было похоронено пять великих князей.

Пройдём из собора в усыпальницу. Проход в неё находится слева от иконостаса. Там в коридоре находится сувенирный магазин. Из этого же коридора можно выйти на улицу.



Ботный дом

Выход из Петропавловского собора находится напротив Ботного домика (9), в котором хранится копия ботика Петра I. Такой сравнительно небольшой дом строился по проекту архитектора А. Виста целых пять лет – с 1762 по 1767 год. По повелению Екатерины II он был сюда перенесён безо всякой особой церемонии. До того ботик хранился в одном из казематов Петропавловской крепости. При переносе ботика на новое место оказалось, что дверь сделана уже, чем ширина самого судна. Пришлось дверной проём разбирать вместе с частью стены Ботного дома.

В 1928 году ботик Петра I переехал в Петергоф, а затем он оказался в коллекции Центрального военно-морского музея. Здесь в Ботном домике с 1997 года хранится его копия.

Мы уже довольно долго гуляем, поэтому теперь я рекомендую пройти в уютное красивое место, посидеть на скамейке с видом на Большую Неву, а может быть даже погреться на пляже. Для этого из крепости надо выйти через ворота, которые видно от Ботного домика. Если стоять спиной к собору, то они будут по правую руку.

Асфальтовая дорога нас выведет к деревянному Кронверкскому мосту, который переходить не надо. Пройдите дальше до западной оконечности Заячьего острова, на котором есть уютный сквер с потрясающе красивым видом на Неву, Дворцовую набережную и стрелку Васильевского острова.



Невские ворота

Дальше я предлагаю идти через пляж вдоль гранитных стен Петропавловской крепости и Невы. Так мы выйдем к Невским воротам и Комендантской пристани (10), которые уже были видны с Невской панорамы. Здесь мы снова зайдём на территорию крепости. Пока вы проходите через ворота, обратите внимание на указатель высоты петербургских наводнений. Так высоко поднималась вода в Неве. С постройкой дамбы в Финском заливе опасность таких катаклизмов исчезла.

Наш путь лежит к выходу из Петропавловской крепости. От Невских ворот мы пройдем к главной дорожке, по ней выйдем с Заячьего острова через Петровские и Иоанновские ворота и Иоанновский мост.

Троицкая площадь

Мы оказались на первой главной площади Санкт-Петербурга - [Троицкой \(11\)](#). Ведь именно под защитой Петропавловской крепости росли первые городские кварталы. В центре этой площади стоял деревянный [Троицкий собор](#). По нему и было названо это место. Его освятили в 1711 году – это был один из старейших храмов Санкт-Петербурга. Рядом с ним проходили торжества по случаю победы в Северной войне, здесь Петру I был пожалован титул императора.



Троицкая площадь и Троицкий собор

Деревянный Троицкий собор неоднократно горел. Последний раз – в 1913 году. После этого пожара существовали планы по строительству на Троицкой площади нового большого каменного Троицкого собора. Но этому помешала Первая мировая война и последующая революция.

В северной части площади, на противоположной Неве стороне, стоят два особняка: слева – знаменитой балерины Матильды Феликсовны Кшесинской (12), справа – промышленника В. Э. Брандта. Они сейчас воспринимаются как единое целое, так как в советское время между ними был построен новый корпус, объединивший два особняка. Это было сделано для работающего в них по сей день Музея политической истории.

Сами же особняки построены в начале XX века. Вообще, Петербургский остров получил огромный импульс к развитию после открытия в 1903 году постоянного Троицкого моста через Неву. Тогда здесь начала скупать участки петербургская элита, дома которых чаще всего оформлялись в модном тогда стиле модерн. Именно в этом стиле построил [особняк для балерины Кшесинской](#) архитектор [А. И. фон Гоген](#) в 1904-1906 годах.



Матильда Феликсовна Кшесинская

Матильда Феликсовна была известна не только как прима-балерина Мариинского театра. Она состояла в близких интимных отношениях с великим князем Николаем Александровичем перед тем, как он стал Николаем II. После она была близка с великими князьями Сергеем Михайловичем и Андреем Владимировичем.

Недоброжелатели артистки указывали на то, что она стала прима-балериной императорских театров лишь благодаря своим связям. Против такого выдвижения был даже балетмейстер Мариус Петипа. Но всё же, именно Матильда Кшесинская первая из русских балерин исполнила 32 фуэте подряд, чем могли похвастать до неё только итальянки. Так что талантом она обделена не была.

Её знакомство с Николаем состоялось, в том числе благодаря Александру III. Этот император хоть и был всегда строг в семейных делах, но использовал красивую молодую девушку в качестве отвлечения своего сына от немецкой принцессы Алисы Гессенской. Однажды, когда государь с сыном посетил балетное училище, то специально посадил рядом с Николаем Матильду. И посоветовал «не слишком флиртовать». То есть «слишком» нельзя, а вообще - можно...

Такое отступление от присущих императору моральных норм связано, прежде всего, с тем, что он знал о том, что принцесса Алиса имеет большие шансы передать будущему

наследнику престола ген гемофилии. И он был против любви Николая к ней. Но уже перед своей смертью всё-таки согласился на такой брак. Жизнь показала, что он был прав. Сын Николая II Алексей действительно болел гемофилией. Других детей мужского пола императрица так и не родила, что породило династический кризис.

За особняками Кшесинской и Брандта видны минареты соседней [Соборной мечети](#) – главного мусульманского храма в Российской Империи. Эта мечеть также была построена в первое десятилетие XX века. Долгое время она оставалась самой большой в России. Но не так давно её обогнали храмы в Казани и Грозном.



«Дом политкаторжан»

Восточную сторону Троицкой площади оформляют два дома. Ближний к Неве известен как [«Дом политкаторжан» \(13\)](#). Это произведение архитектуры в стиле конструктивизма появилось здесь в 1929-1933 годах. Он был заселён в основном меньшевиками и эсерами. Жители дома пользовались общей столовой, встроенным детским садом, продуктовым магазином, медицинским пунктом. На крыше был оборудован солярий. Жителям был доступен работающий здесь Музей каторги и ссылки. А в 1937 году 132 семьи из проживавших здесь 144 были репрессированы, испытали ссылки лично на себе. Поэтому дом на Троицкой площади и был назван «Домом политкаторжан».

Рядом с ним стоит ещё одно жилое здание, часть которого отдана институту Ленниипроект (14). Оно строилось по проекту, разработанному ещё при Сталине. Фасады этого дома практически полностью были упрятаны за колонны. Пристроить к нему собирались и Дом политкаторжан, переделав его фасад в том же стиле. Но в дело вмешалась борьба с излишествами, начавшаяся с приходом к власти Никиты Сергеевича Хрущёва. Поэтому корпус здания Ленниипроекта по проекту задумываемый как центральный, оказался навечно правым. Жилой комплекс лишился симметрии.

Кстати, именно на месте этого дома раньше стоял деревянный Троицкий собор. При Петре I этот участок был центральным на площади. Можно себе представить, какой она была изначально большой и как впоследствии сжалась.

В этом доме с 1972 по 1984 год жил партийный руководитель Ленинграда Григорий Васильевич Романов.

Повернёмся к Неве. Через неё здесь перекинут [Троицкий мост \(15\)](#), который является подарком Франции Санкт-Петербургу к его 200-летию. Мост открыт в 1903 году.

Интересно, что в архитектурном конкурсе на строительство Троицкого моста первую премию получил Густав Эйфель, автор Эйфелевой башни в Париже. Мог бы в Петербурге появиться и Эйфелев мост. Но в ход дела вмешалась французская фирма «Батиньоль», предложившая более лёгкий и экономичный вариант конструкции переправы. Она в итоге и занялась её строительством.

Одновременно с наведением постоянной переправы коренным образом у Петербургского острова изменился южный берег. Петровская набережная и часть Троицкой площади были организованы на насыпной территории. Ранее Нева здесь была гораздо шире.

Рядом с Троицким мостом стоит копия трёхпалубного парусного корабля конца XVIII века. Это ресторанный комплекс «Благодать». Именно это место выбрано для своих концертов резидентами петербургского Comedy Club.

Петровская набережная. Домик Петра I

Далее мы пойдём вдоль Невы по Петровской набережной.

Первым на нашем пути встретится дворец великого князя Николая Николаевича младшего, построенный в 1910-1913 годах. Это последний из великокняжеских дворцов, построенных в Санкт-Петербурге. В нём сейчас работает представительство президента РФ.



Ши-Цзы

За дворцом набережную украшает спуск к Неве с двумя странными фигурами. Это китайские мифические львы-лягушки **Ши-Цзы (16)**. Они были изготовлены для храма-молельни гиринского наместника Чана из серого маньчжурского гранита. Фигуры оказались слишком велики для храма. Поэтому следующий наместник Гирина подарил Ши-Цзы помощнику приамурского генерал-губернатора генералу Н. И. Гродекову. Тот в свою очередь подарил их Санкт-Петербургу, попросив при этом указать на постаментах: «Дар от генерала от инфантерии Н. И. Гродекова». Что и было сделано.

А в столице в это время одевалась в гранит Петровская набережная. Вот здесь-то и решили установить Ши-Цзы. Спуск к Неве с китайскими львами спроектировал архитектор Л. Н. Бенуа. Он был открыт в 1907 году.

Львы Ши-Цзы разнополые. Это мама и папа. У мамы под лапой сидит ребёнок. В Китае они охраняли семейный очаг.

Ши-Цзы сидят ровно напротив небольшого сквера. Здесь за деревьями спрятался домик Петра I.



Домик Петра I

Это самое первое гражданское сооружение в нашем городе. Деревянный [дом Петра I \(17\)](#) был собран за три дня - с 24 по 26 мая 1703 года, то есть перед самым основанием Санкт-Петербургской крепости.

Относительно материала, из которого был сделан дом, существуют две версии. Одна из них говорит о том, что царь приказал рубить лес прямо здесь, дабы показать на каком пустом месте был основан город. Вторая версия указывает на то, что сюда был перенесён один из жилых домов города Ниен. На это указывает рубка брёвен шестиугольником по-шведски, типично скандинавское расположение помещений. Широкие окна, так же не характерны для русских изб.

Сторонники русского происхождения домика Петра указывают на широкие щели в брёвнах, что означает их плохую просушку перед использованием. С одной стороны, это указывает на спешку, что как раз и случилось при строительстве этого дома. С другой стороны, жители Ниена ведь тоже по своим причинам могли спешить.

В общем, на мой взгляд, перед нами здесь самая старая гражданская постройка в Петербурге, которая старше самого города не на один день, а на целые десятилетия. Пётр I, по всей видимости, всё-таки воспользовался одним из домов Ниена. Но потом уже появилась легенда, что домик Петра I появился на пустом месте. Надо же было искоренить всякое упоминание о том, что в XVII веке это была шведская территория.

Перейдём проезжую часть Петровской набережной, обойдём сквер и подойдём к домику Петра I. Мы здесь не видим деревянный сруб, так как он спрятан в кирпичный футляр. Иначе бы он давно разрушился из-за влажного петербургского климата.

Ещё в 1723 году по указанию царя вокруг сруба была сооружена каменная галерея. То есть это чуть ли не первый памятник, первая петербургская достопримечательность. Существующий сейчас футляр был сделан в 1844 году по проекту архитектора Р. И. Кузьмина.

Домик Петра I – это музей. Давайте зайдём сюда. Его осмотр займёт не больше 15-20 минут. Касса находится за оградой, рядом со входом в кирпичный дом.

Стоимость билетов в музей «Домик Петра I» в 2020 году:

- Без льгот - 300 рублей
- Пенсионеры и студенты - 150 рублей
- Дети до 16 лет - бесплатно

Внутри находится не только сам домик, но и небольшой выставочный зал. Здесь хранится макет старой Троицкой площади. Так что вы увидите, как тут всё было устроено в начале XVIII века.

Домик Петра I стоит на фоне вроде бы обыкновенного советского жилого дома (№4) **(18)**. Действительно, он построен в 1964-1967 годах, но не для простых смертных. Сначала тут хотели поселить высших партийных чинов, но потом решили выделить квартиры всем по не многу, в том числе для известных деятелей культуры. Квартиры были спроектированы по индивидуальным проектам. Да и фасад тоже не типовой. Окна со стороны Невы сделаны французскими в пол, их створки стоят под углом друг к другу. Фасад на уровне первого этажа облицован керамической плиткой с росписью в стиле петровской эпохи.



Георгий Александрович Товстоногов

Одним из жителей этого дома на Петровской набережной был знаменитый режиссёр художественный руководитель Большого Драматического театра Георгий Александрович Товстоногов. В честь его 95-летия в 2010 году здесь был установлен его памятник. Дворовое озеленение слева за домом стало сквером Товстоногова.

С самой постройки дома 40 лет тут жил композитор Андрей Петров, музыку которого мы знаем по почти 100 кинофильмам. Среди них: Человек-амфибия, Я шагаю по Москве, Берегись автомобиля, Служебный роман, Гараж, Осенний марафон, Вокзал для двоих...



Комната в квартире Андрея Петрова (источник: the-village.ru)

Андрею Петрову предложили взять здесь 4-комнатную квартиру одному из первых, поэтому он мог выбрать себе жильё по своему вкусу. Композитор выбрал квартиру на седьмом этаже, так как оттуда получался самый лучший вид на Летний сад. Его семья могла даже видеть разводной пролёт Троицкого моста. Дочь Андрея Павловича Ольга, она кстати тоже композитор, и сейчас живёт в этом доме.

Рядом с Товстоноговым и Петровым жили режиссёр Николай Акимов, актёры Евгений Лебедев, Владислав Стржельчик. Их соседями были знаменитые советские фигуристы Людмила Белоусова и Олег Протопопов, дирижёр Евгений Мравинский.

Благодаря таким жителям ленинградцы именовали этот дом «Дворянским гнездом». Сейчас, когда состав его обитателей не так однороден, это название встречается лишь в краеведческой литературе.

В интернете часто можно встретить упоминание о том, что именно здесь жил советский партийный деятель Григорий Романов. Но теперь вы знаете, что на самом деле он жил рядом, но в другом доме – на Троицкой площади.



Петровская наб. 8

Следующий дом по Петровской набережной - №8 **(19)**. На этом участке стояли одни из первых жилых домов Санкт-Петербурга – особняки сподвижников Петра I князя М. П. Гагарина, П. П. Шафирова, «князь-папы» Н. М. Зотова. Первый из них строили отец и сын Растрелли. В этих особняках после казни владельца первого, ссылки второго и смерти третьего, работала Академия наук, пока для неё не достроили Кунсткамеру на Васильевском острове.

С конца XVIII века здесь стоял склад для хранения пеньки – Гагаринский буян. Сейчас не каждый скажет, что это такое – пенька. Это прядильное волокно из конопли, которое очень стойко к солёной воде. Поэтому именно его до сих пор используют для плетения морских канатов и верёвок.

Гагаринский буян был снесён в 1932 году для строительства гостиницы «Интурист». Её начали строить, но в 1938 году было решено получившееся здание приспособить для жилья членов Наркомата военно-морского флота СССР. Строительство было завершено в начале 1941 года. Именно поэтому на крыше этого дома стоит скульптурная группа «Матрос и кораблестроитель». Между двумя фигурами стоит скульптурное изображение ботика Петра I.

В этом доме жил писатель Фёдор Абрамов – это его последняя квартира. Он умер в Ленинграде в 1983 году. Здесь же жили артист Кирилл Лавров, лауреат нобелевской премии Жорес Алфёров. Здесь же находится квартира режиссёра руководителя Малого Драматического театра Льва Додина.

Крейсер «Аврора» и Нахимовское училище

Вот мы и подошли к концу Петровской набережной. За домом №8 находится сквер, за которым она делает поворот на 90 градусов. Сразу за поворотом стоит один из главных советских символов нашего города – [крейсер «Аврора» \(20\)](#).



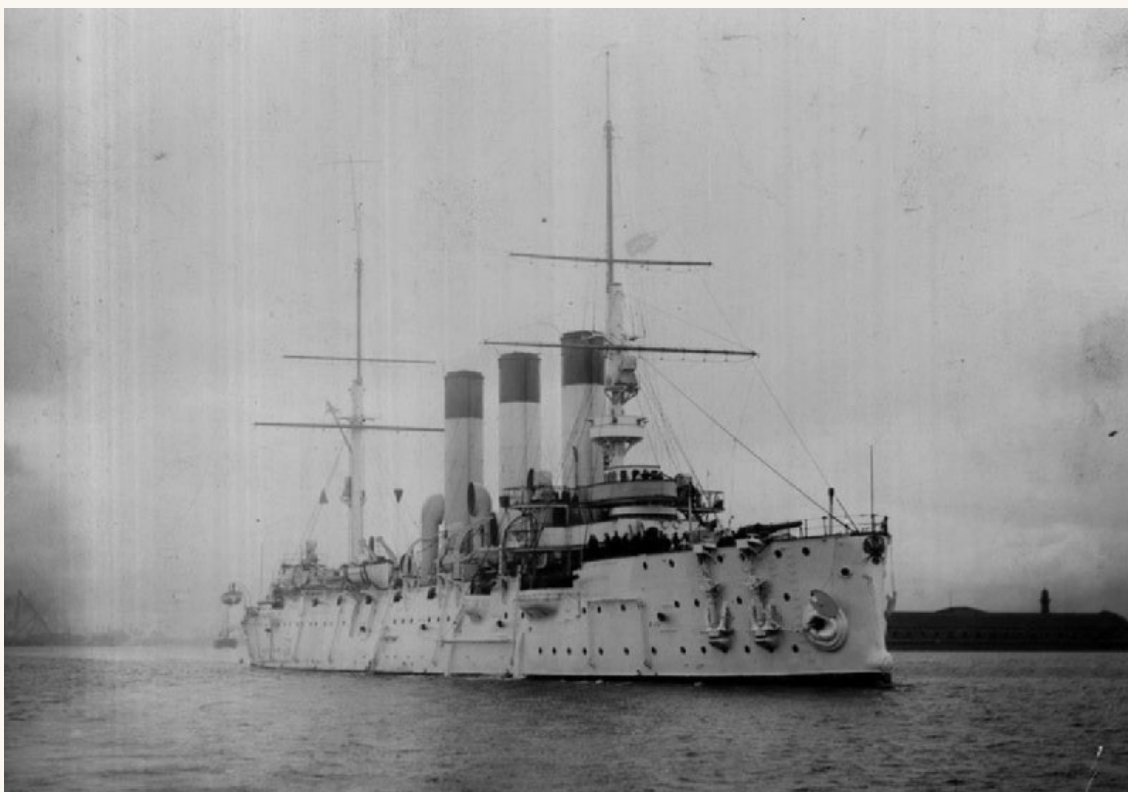
Крейсер «Аврора»

Этот корабль был спроектирован в конце XIX века на Балтийском заводе. Тогда было решено построить три боевых судна по такому проекту. На Новом Адмиралтействе по нему сначала построили корабли «Диана» и «Паллада». А затем – «Аврору». Название крейсеру дал лично Николай II в 1897 году.

На воду он был спущен в 1900 году, полностью «Аврора» была готова спустя ещё два года. Затем началась приёмка, после окончания которой 16 июня 1903 года крейсер был включён в состав военно-морского флота.

Так как крейсер вошёл в состав тихоокеанской эскадры, осенью 1903 года он отправился в первое дальнее плавание – на Дальний Восток. Но когда он находился в Средиземном море, было получено сообщение о начале войне с Японией и приказ вернуться обратно.

Сразу после возвращения «Аврора» была включена в состав Второй Тихоокеанской эскадры. Осенью крейсер вновь отправился на Дальний Восток. Не доплыв до пункта назначения, на корабле получили известие о падении Порт-Артура и гибели Первой Тихоокеанской эскадры.



Крейсер «Аврора» после 1905 года

14-15 мая 1905 года крейсер «Аврора» принял участие в Цусимском сражении. В ходе морской битвы Вторая Тихоокеанская эскадра была разгромлена. Большая часть кораблей была потоплена, часть капитулировала. Лишь четырём кораблям удалось вернуться в русские порты.

«Аврора» из-за многочисленных повреждений была вынуждена отправиться в один из нейтральных портов. Один месяц понадобился на ремонт. Под давлением американского

флота крейсер уже не мог участвовать в войне. В октябре 1905 года «Аврора» отправилась в обратный путь.

«Аврора» участвовала и в Первой мировой войне. Но серьёзные сражения, наподобие Цусимского, её обошли стороной.

К концу 1916 года крейсер встал на ремонт в Кронштадте, который должен был завершиться к апрелю 1917 года. Но в судьбу корабля вмешалась февральская революция. Командир корабля тогда погиб от рук восставших матросов, а большая часть команды перешла под влияние большевиков.

Во время октябрьского восстания крейсер «Аврора» находился у Английской набережной рядом с Благовещенским мостом. 25 октября 1917 года в 21:40 из 6-дюймового бакового орудия был произведён холостой выстрел, который произвёл деморализующее действие на защитников Зимнего дворца. Этот холостой выстрел «Авроры» стал самым известным, с него началась Октябрьская революция.

Почти сразу после революции «Аврора» стала учебным кораблём. Какое-то время она ещё ходила в дальние плавания, но после 1930 года уже не покидала Балтийское море.

С началом Великой Отечественной войны крейсер, находившийся тогда в Ораниенбауме, включили в систему противовоздушной обороны Кронштадта. В июле 1941 года девять 130-миллиметровых орудий с «Авроры» установили в районе Дудергофских высот. Немцы стремительно рвались к Ленинграду, поэтому здесь было решено создать мощное оборонительное укрепление. 10 сентября немцы захватили Дудергоф и двинулись дальше к Ленинграду. Они планировали пройти линию обороны за несколько часов, но в итоге застряли на Дудергофских высотах на три дня.

Решение о вечной стоянке «Авроры» у Петровской набережной было принято в августе 1944 года. Спустя четыре года она заняла своё место. Крейсер стал музеем-памятником и учебной площадкой для воспитанников Нахимовского училища, здание которого находится здесь же через дорогу.

К концу 1970-х годов корпус судна пришёл в такую негодность, что было принято решение о полной замене его подводной части. Корабль ушёл на капитальный ремонт, который завершился к 70-летию октябрьской революции. При этом были применены современные способы ремонта, в частности электросварка. Многие из-за этого теперь называют «Аврору» новоделом, так как на историческом корабле может быть только клёпанное соединение

деталей. Но есть и другие отличия от оригинала. Например, совсем иначе выглядят щиты орудий главного калибра.

1 декабря 2010 года «Аврора» была выведена из состава ВМФ и передана на баланс военно-морского музея.

Последний ремонт корабля был произведён в 2014-2016 годах. Тогда работы не коснулись конструкции судна. Но коренным образом была обновлена его инфраструктура, усовершенствована музейная экспозиция. Восстановлен ряд интерьеров.



Нахимовское училище

Конечно, я советую подняться на палубу корабля. С носовой части крейсера открывается красивый вид на Неву. И именно тут стоит баковое орудие, на котором укреплена табличка, гласящая, что именно из него был произведён выстрел 25 октября 1917 года. Но справедливости ради надо заметить, что пушка тут давно стоит уже не та. Сама по себе она ровесница «Авроры», но в 1917 году стояла на другом корабле. Сюда оно попало после одного из послевоенных ремонтов. Оригинальное же орудие было утеряно в ходе боёв под Ленинградом.

Как я уже упомянул, через дорогу от корабля-музея стоит [здание Нахимовского училища \(21\)](#). Его облик возвращает нас к петровской эпохе. Но здание это не ровесник Петербурга. Оно проектировалось почти сразу после 200-летнего юбилея нашего

города.

Здание было построено в 1910-1912 годах архитектором Александром Ивановичем Дмитриевым. Изначально оно предназначалось для Городского училищного дома имени Петра Великого. Именно поэтому на его фасаде укреплен бюст основателю Петербурга. И именно поэтому зодчий спроектировал фасад Городского училищного дома в стиле петровского барокко.

Нахимовское военно-морское училище сюда переехало в 1944 году сразу после своего создания. То есть в нашем городе это его первый и единственный адрес.

Совсем недавно, в конце 2019 года скверу рядом с Нахимовским училищем, который до той поры официально был безымянным, дали название, которое у петербуржцев давно уже было в ходу – Нахимовский сквер.

Вот и завершилась наша прогулка по Петербургскому острову. Настало время отдохнуть. Если вы уже проголодались, то я посоветую вам пойти в ресторан «La Vue», который работает на крыше соседней гостиницы «Санкт-Петербург». До него от «Авроры» идти буквально пять минут, надо только перейти Малую Невку по мосту.

На мой взгляд, с этой смотровой площадки открывается самый красивый, самый масштабный вид на город. Гостиница находится на самом краю исторического центра Петербурга. С высоты её крыши видна вся акватория Большой Невы, а в хорошую погоду даже Финский залив. Именно отсюда Санкт-Петербург по-настоящему выглядит Северной Венецией. Да и ценник в ресторане отнюдь не «заоблачный». Обед на одного человека обойдётся в районе 1500 рублей.