



*Н. В. Кочарова*<sup>1</sup>

**МАРИНА ЦВЕТАЕВА,  
НИКОЛАЙ ГУМИЛЁВ  
И МИХАИЛ ЛОЗИНСКИЙ  
В ГОСТЯХ У КОНТР-АДМИРАЛА  
ЕВГЕНИЯ НЕБОЛЬСИНА  
В МАРТЕ 1913 ГОДА  
В ГЕЛЬСИНГФОРСЕ**

*Быстрокрылых ведут капитаны, открыватели новых земель...*

Николай Гумилёв

Порой открытия поджидают нас там, где мы их совсем не ждём. Несколько лет тому назад, в процессе подготовки иллюстраций к серии исторических статей о моих предках Небольсиных, я сканировала и реставрировала на компьютере много старых фотографий из архива моей семьи и семейного архива Небольсиных. Как правило, эти снимки середины XIX — начала XX века являются либо профессиональными фотопортретами, либо семейными любительскими фотографиями малого формата и посредственного качества. Однако среди них выделяется серия из четырёх групповых фотопортретов семьи брата моей прабабушки, вице-адмирала Евгения Константиновича Небольсина [1], снятых в Гельсингфорсе (Хельсинки) профессиональным фотографом, для приглашения которого в то время должна была быть особая причина. На этих снимках, кроме молодого армейского офицера и членов семьи вице-адмирала, запечатлены также двое молодых людей в штатском и молодая дама, которые нигде более не встречаются на других семейных фотографиях Небольсиных, и о личности которых внукам вице-адмирала ничего не известно.

---

<sup>1</sup> **Кочарова Наталья Вячеславовна** родилась в Санкт-Петербурге, окончила Санкт-Петербургский Политехнический университет Петра Великого. Кандидат физико-математических наук, Доктор философии в химических науках, автор многих научных публикаций по своей специальности и серии исторических исследований под общим заголовком «Древний род Небольсиных на службе России». Живёт в Финляндии.

При внимательном рассмотрении этих четырёх фотографий сначала с лупой, а после их сканирования и с увеличением их цифровых копий на компьютере, в молодой незнакомке я неожиданно узнала Марину Ивановну Цветаеву (1892–1941). Проведённое мною исследование подтвердило, что это, действительно, М.И. Цветаева. Этот факт, естественно, не мог не вызвать у меня острого желания идентифицировать на этих снимках и молодых незнакомцев в штатском. Всестороннее исследование самих фотографий, воспоминаний современников и документов того времени показало, что эти незнакомцы — Николай Степанович Гумилёв (1886–1921) и Михаил Леонидович Лозинский (1886–1955). Удалось также с высокой степенью точности датировать серию этих фотографий мартом 1913 года. Факт посещения Цветаевой, Гумилёвым и Лозинским Гельсингфорса весной 1913 года их биографам и историкам литературы ранее известен не был, и потому это открытие представляет очевидную ценность для русской культуры. Ниже подробно рассказано о ходе моего исследования и его результатах, а пока, чтобы полнее понять историко-культурный контекст найденных мной фотографий, посмотрим, что представляла собой в то время столица Финляндии.

В марте 1808 года в состав Российской империи вошло Великое княжество Финляндское. В апреле 1812 года Александр I перенёс столицу княжества из ориентированного на Швецию города Або (Турку) в крошечный тогда Гельсингфорс. На это решение повлияли, в частности, близость города к Санкт-Петербургу и находящаяся вблизи на островах морская крепость Свеаборг (шв. Sveaborg — Шведская крепость, ныне фин. Suomenlinna — Финский замок), построенная шведами. Тогда же, в 1810-х годах, началось интенсивное культурное влияние столицы России на Гельсингфорс, а уже в середине XIX века современники называли этот город Санкт-Петербургом в миниатюре [2].

Свой «петербургский» облик с широкими, прямыми улицами, большими площадями и светло-жёлтыми «присутственными» зданиями Гельсингфорс получил благодаря Александру I и Николаю I, часто посещавшим этот город и лично участвовавшим в его планировке. Со второй половины XIX века центральные улицы города стали застраиваться доходными домами в стиле модерн, создавшими городской пейзаж, ещё более напоминающий Санкт-Петербург.

С приходом Российского флота небольшой, преимущественно шведско-говорящий, Гельсингфорс значительно преобразился,

став поистине имперским городом, население которого за сто лет выросло, не считая военных и их семей, более чем в двадцать раз [3]. К середине XIX века в Гельсингфорсе жили с семьями сотни морских офицеров Свеаборга, а все чиновники высшего разряда, полицмейстеры, инженеры и учителя русского языка во всех учебных заведениях города были русскими. Вслед за армией и флотом в Гельсингфорс приехали из России русские, татарские и еврейские купцы, которые основали здесь свой бизнес и стали уважаемыми горожанами среднего класса.

В 1828 году, после большого пожара 1827 года в Або, в Гельсингфорс из Або была переведена Академия — единственный тогда университет Финляндии, с переименованием его в честь Александра I в Императорский Александровский университет. В 1852 году благодаря подвижнической деятельности заведующего кафедрой русского языка и словесности Александровского университета Я.К. Грота (1812–1893), русская библиотечная коллекция университета оформилась в самостоятельную Русскую библиотеку, сыгравшую большую роль в культурной и общественной жизни русской общины Финляндии [4]. Кроме этой библиотеки, русскоязычному населению города предлагали свои услуги библиотеки русских школ, православного прихода, Купеческого общества и Морского офицерского собрания Гельсингфорса, о котором подробнее будет рассказано ниже.

В 1868 году в Гельсингфорсе, благодаря инициативе генерал-губернатора Финляндии графа Н.В. Адлерберга и при поддержке императора Александра II, открылся Русский казённый театр [5]. Первоначально его спектакли проходили в деревянном здании шведского театра «Аркадия», а с 30 марта 1880 года открылось специально для него построенное здание в центре города по адресу Vulevardi, 23. Тогда же театр был переименован в честь Александра II в «Александровский». На сцене Александровского театра регулярно давались оперные, балетные и драматические спектакли с участием итальянских, французских и русских артистов, причём командование русской армии и флота в Гельсингфорсе, заботясь о чести и морали офицеров и членов их семей, составлявших основную часть зрительской аудитории Александровского театра, активно воздействовало на его репертуарную политику [5]. В 1830-х годах в Гельсингфорсе были открыты минеральные источники, после чего петербуржцы стали ездить сюда «на воды», а в 1870 году из Санкт-Петербурга была проложена железная дорога. Эти факторы, а также то, что в Гельсингфорсе шли

спектакли, устраивались художественные выставки, концерты и литературные вечера, способствовали тому, что столицу Финляндии стали чаще посещать русские учёные, художники, литераторы и артисты. Расцвету культурной жизни Гельсингфорса способствовало также то, что в конце XIX — начале XX века большинство петербургских деятелей культуры либо имели, либо снимали в Финляндии дачи.

В 1843 году в центре Гельсингфорса на высоком берегу Финского залива было построено здание виллы Каллиолинна [2] — старейший каменный особняк города по адресу Kalliolinnantie 12, построенный по проекту архитектора Е.Б. Лохрманна для

доктора Ф. Дж. Раббе, интенданта основанного в 1834 году на этой территории парка-курорта с минеральными водами Брункспарк. Здание прекрасно сохранилось до наших дней и сейчас разделено на 4 квартиры, принадлежащие разным владельцам. В 1908–1914 гг. особняк Каллиолинна, принадле-



Вилла Каллиолинна в Хельсинки  
в наши дни. *Фото автора*

жавший тогда Морскому ведомству России, занимал командир Свеаборгского порта контр-адмирал Евгений Константинович Небольсин со своей семьёй. В соседнем особняке по адресу Kalliolinnantie 14, построенном в 1874 году для фабриканта Карла Фазера, жил маршал Финляндии Карл Густав Маннергейм; сейчас здесь находится музей Маннергейма. В середине XX века в непосредственной близости от особняка Каллиолинна были построены здания посольств разных стран, что существенно изменило облик этого места.

Именно на вилле Каллиолинна сделаны четыре ранее неизвестных групповых фотопортрета, где с членами семьи Небольсиных, как будет показано, запечатлены Марина Цветаева, Николай Гумилёв и Михаил Лозинский.

Расскажу сначала о хозяевах виллы Каллиолинна — супружеской чете Небольсиных.



Вице-адмирал  
Е.К. Небольсин  
в ранге контр-  
адмирала  
в 1910 году  
и его супруга  
А.П. Небольсина  
в начале  
1900-х годов.  
*Из семейного  
архива автора.  
Публикуются  
впервые*

Столбовые дворяне Небольсины на протяжении пяти веков, начиная с великого князя Ивана III, занимая высокие военные и политические посты в Российском государстве, оставили заметный след в русской истории [6]. В частности, древняя Калужская (Брянская) родовая ветвь Небольсиных дала династию из четырёх поколений потомственных офицеров высших рангов Российского Императорского флота. Одним из них был вице-адмирал Евгений Константинович Небольсин (28.01.1859–18.01.1920). Потомственный моряк Е.К. Небольсин был правнуком капитан-командора флота Павла Александровича (1761–1829) [7], внуком капитана 1 ранга Василия Павловича (1794–1847) [8], сыном генерал-лейтенанта по Адмиралтейству Константина Васильевича (1825–1895) [9], братом капитана 1 ранга Вячеслава Константиновича (1870–1933) и контр-адмирала Аркадия Константиновича (1865–1917) Небольсиных [10].

Как и его отец, Евгений Константинович почти всю свою жизнь прослужил в элитном Морском Гвардейском экипаже и был близок императорским семьям Александра III и Николая II. В разные годы он заведовал императорскими катерами, служил старшим штурманом императорской яхты «Держава» и старшим офицером императорской яхты «Полярная Звезда», командовал крейсером «Рында» и императорскими яхтами «Мариво», «Стрела» и «Александрия», был командиром морской крепости Свеаборг в Гельсингфорсе, затем вице-председателем Морского крепостного Совета морской крепости императора Петра Великого в Ревеле (Таллине). За безупречную флотскую службу Е.К. Небольсин был награждён российскими орденами: Св. Станислава всех степеней, Св. Анны всех степеней, Св. Владимира 4-й, 3-й и 2-й степеней, а также иностранными: Сиамским Короны 3-го класса со звездой, Персидским Льва и Солнца 2-й степени, двумя датскими орденами Данеброга Кавалерского

ордера Петра Великого в Ревеле (Таллине). За безупречную флотскую службу Е.К. Небольсин был награждён российскими орденами: Св. Станислава всех степеней, Св. Анны всех степеней, Св. Владимира 4-й, 3-й и 2-й степеней, а также иностранными: Сиамским Короны 3-го класса со звездой, Персидским Льва и Солнца 2-й степени, двумя датскими орденами Данеброга Кавалерского

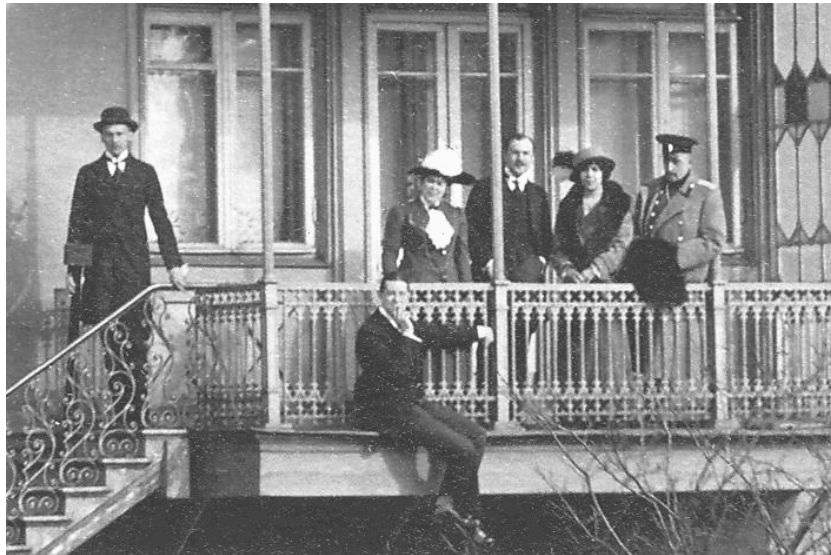
креста и Командорского креста 2-го класса, Мекленбург-Шверинским орденом Грифа Почётного креста, а также двумя французскими орденами Почётного Легиона Кавалерского креста и Офицерского креста. Супруга вице-адмирала Анна Петровна Небольсина (1872–1968) происходила из древнего дворянского рода Шиловских, была дочерью действительного статского советника, камергера, члена Государственного Совета Петра Степановича Шиловского (1827–?) и выдающейся примы-балерины Большого театра в Москве — Прасковьи Прохоровны Лебедевой (1839–1917).



Вилла Каллиолинна, где в 1908–14 гг. проживала семья вице-адмирала Е.К. Небольсина. Перед домом стоит Е.К. Небольсин в чёрной флотской шинели, на балконе дома — его жена А.П. Небольсина с гостями и фотограф. Гельсингфорс, 1913 год.

*Из семейного архива Небольсиных. Публикуется впервые.*

Итак, на четырёх групповых фотопортретах, снятых на вилле Каллиолинна, вместе с членами семьи Небольсиных запечатлены их гости, а именно армейский офицер, два молодых человека в штатском и молодая дама. Три фотографии этой серии со всеми участниками встречи большого формата, на четвёртой фотографии малого формата присутствуют лишь хозяин дома Е.К. Небольсин и молодая гостья.



Увеличенный фрагмент предыдущей фотографии.

Гельсингфорс, 1913 год.

*Из семейного архива Небольсиных. Публикуется впервые.*



Семья Небольсиных с гостями у лестницы, ведущей на балкон особняка Каллиолинна. Гельсингфорс, 1913 год. *Из семейного архива Небольсиных. Публикуется впервые.*

На первой большой фотографии с видом на особняк Каллиолина фотограф в котелке и с осветительным прибором в правой руке стоит на балконе слева и поодаль от остальных. Офицер в армейской шинели держит в руках чёрную меховую муфту стоящей рядом с ним молодой гостью. Также мы видим хозяйку дома А.П. Небольсину в шляпке, рядом с ней — молодого человека с усами и в штатском, а на краю балкона, свесив с него длинные ноги, сидит ещё один гость в штатском и с сигаретой в правой руке. Внизу перед домом в чёрной флотской шинели стоит контр-адмирал Е.К. Небольсин.

На втором групповом фотопортрете, снятом внизу у лестницы, ведущей на балкон, тот же фотограф в котелке и с осветительным прибором в правой руке стоит слева от группы фотографирующихся. Внизу у лестницы в чёрной шинели стоит Е.К. Небольсин, чуть выше — его супруга в шляпке с белой чайкой, справа и слева от контр-адмирала — дети Анна и Константин Небольсины, а за спиной Е.К. Небольсина — армейский офицер в поднятой руке держит чёрную меховую муфту.

Самое интригующее в этой фотографии — её композиция: семья Небольсиных и армейский офицер расположены на снимке справа, а молодая дама и двое мужчин в штатском — в вертикальном ряду друг над другом слева. Такое расположение трёх молодых гостей свидетельствует, что они не только знакомы, но близки и по духу.

На третьей фотографии, снятой внутри особняка Каллиолина, мы видим всех, кроме детей и фотографа, присутствовавших на этой встрече: в плетёных креслах сидят хозяйка и хозяин дома в черной шинели и с фуражкой в руках, а между ними на корточках — армейский офицер в фуражке. В верхнем ряду слева стоит, видимо, денщик Небольсина, а справа, рядом друг с другом — два молодых человека в штатском. Перед контр-адмиралом на ковре сидит коротко стриженная молодая дама в шелковом платье с белым кружевным воротником и белой розой у пояса.

На четвёртом снимке маленького формата мы видим хозяина дома Е.К. Небольсина, присевшего на поручень плетёного кресла, и ту же стриженую незнакомку с белым воротником и розой у пояса.

Художественная композиция всех фотоснимков и большой формат трёх из них говорят о том, что их автором является профессиональный «фотохудожник», что подтверждается присутствием и самого фотографа на двух первых фотографиях.



Приглашение профессионального фотографа говорит о том, что визит упомянутой троицы молодых гостей был очень дорог Небольсиным, и память об этом событии они хотели сохранить.

На всех четырёх снимках фигурируют одни и те же лица; на трёх фотографиях хозяйка дома А.П. Небольсина запечатлена в одном и том же платье с белым жабо; на двух фотографиях, снятых в доме, на молодой гостье одно и то же платье с белым воротником и белой розой у пояса. Это свидетельства того, что все четыре групповых фотопортрета сняты в один и тот же день. Но кто же эта стриженная молодая дама?



Групповой фотопортрет в особняке Каллиолинна.

Гельсингфорс, 1913 год.

*Из семейного архива Небольсиных. Публикуется впервые.*

В начале XX века короткие стрижки у женщин были большой редкостью. Молодые девушки длинные волосы часто носили распущенными, как например великие княжны Романовы. Девушки постарше заплетали косы с бантом, который в повседневной жизни был чёрным, а на выход в театр или на бал — белым. У замужних дам в моде оставались сложные причёски из длинных волос. Исключением были «интеллектуалки», курсистки и революционерки, которые коротко стригли волосы как атрибут эмансипации. Редкую в 1910-х годах короткую стрижку с чёлкой носила поэтесса Марина Ивановна Цветаева, что делало её внешность как уникальной, так и легко узнаваемой.

Свой первый поэтический сборник «Вечерний альбом» Марина Цветаева издала за свой счёт в 18-летнем возрасте в 1910 году. Судя по фотографиям того времени, тогда она ещё носила косу. В январе 1912 года Цветаева обвенчалась с Сергеем Эфроном и тогда же, в начале 1912 года, выпустила второй сборник стихов «Волшебный фонарь». На фотопортрете с Сергеем Эфроном, снятом в 1912 году, Цветаева уже без косы и с чёлкой на лбу, но пока с полудлинной стрижкой и в очках. 5 сентября 1912 года у Марины Цветаевой и Сергея Эфрона родилась дочь Ариадна. Возможно поэтому, по словам самой поэтессы, с 1912 по 1920 год она «жила вне литературной жизни» [11]. Однако в феврале 1913 года вышел в свет третий поэтический сборник Цветаевой «Из двух книг», составленный из опубликованных ранее стихов и ставший для поэтессы этапным. Как рождение дочери, так и выход этой книги могли стать толчком для смены внешнего облика поэтессы. На фотографиях, снятых в Коктебеле летом — осенью 1913 года, она запечатлена без очков и с более короткой стрижкой.



Е.К. Небольсин и М.И. Цветаева  
в особняке Каллиолина.  
Гельсингфорс, 1913 год.  
*Из семейного архива Небольсиных.  
Публикуется впервые.*

Внимательное изучение всех четырёх найденных мною фотоснимков вызвало у меня предположение, что запечатлённая на них молодая дама с короткой стрижкой является Мариной Ивановной Цветаевой. Чтобы проверить эту гипотезу, я провела исследование по идентификации личности молодой незнакомки на фотографиях в Гельсингфорсе. Об этом подробно расскажу ниже, а здесь замечу, что, благодаря тому, что найденные мною групповые фотопортреты сделаны профессиональным фотографом и более 100 лет хранились в альбоме, их качество и сохранность очень высокие. Но чтобы оптимизировать чёткость и яркость изображения, убрать вызванные временем желтизну и мелкие дефекты, после сканирования оригиналов этих фотографий я отреставрировала на компьютере их цифровые копии, что делаю со всеми старыми фотоснимками из семейного архива моей семьи. При этом в этой работе, как и всегда, лица на цифровых копиях фотоснимков не ретушировались.



Марина Цветаева с Сергеем  
Эфроном в 1912 году



Марина Цветаева с М.П. Кювилье  
(Кудашевой) в Коктебеле  
в 1913 году

Известно, что основные признаки элементов внешности, такие как рост, особые приметы, величина и форма черепа, глаз, носа, рта, скул, подбородка и расстояния между ними, у каждого человека, кроме близнецов, уникальны и до старости остаются неизменными; особенно это касается элементов с костно-хрящевой основой [12]. Этот факт широко используется для установления личности, в частности, для оценки тождества лица, изображённого на сравниваемых фотоснимках, то есть для идентификации личности по фотографии. Достоверность идентификации личности оценивается, с учётом идентификационной значимости признака, степенью совпадения совокупности сравниваемых признаков с эталонами, коими могут служить описание внешнего облика

человека очевидцами (словесный портрет) или его атрибутированные фотоизображения.

Для идентификации личности по фотографии традиционно используется метод наложения друг на друга (на просвет) двух — исследуемого и эталонного — одноракурсных и одномасштабных фотоизображений. Если на этих фотоснимках запечатлено одно и то же лицо, изображения по основным признакам совпадут. На практике применение этого метода, как правило, осуществляется вручную в несколько этапов, с помощью простейших измерительных и оптических приспособлений, что нередко приводит к низкой достоверности результата такого анализа. В этой работе для идентификации личности также был применен этот метод, но масштабирование фотоизображений и их наложение «на просвет» осуществлялось с точностью  $\pm 0,5$  миллиметра на компьютере с помощью профессионального программного обеспечения (ПО) CorelDRAW-12.



Фотографии М.И. Цветаевой разных лет

Для идентификации личности молодой незнакомки в особняке Каллиолинна из множества имеющихся в интернете фотографий Марины Цветаевой в качестве эталонных были выбраны три фотопортрета поэтессы, где она изображена в том же ракурсе, что на исследуемом снимке. Процесс работы с использованием ПО CorelDRAW-12 проходил следующие последовательные этапы: 1. Из цифровых копий группового фото, снятого в особняке Каллиолинна, и эталонного фотопортрета «вырезались» поплечные фотоизображения сравниваемых лиц. 2. В тех случаях, когда эталонное фотоизображение повернуто лицом в другую, чем исследуемое, сторону, оно поворачивалось в зеркальной плоскости в ту же сторону, что и исследуемое. 3. Масштабирование исследуемого и эталонного фотоизображений проводилось с точностью  $\pm 0,5$  миллиметра. 4. Оценка угла наклона головы вправо — влево

осуществлялась по углу наклона прямой линии, соединяющей внешние уголки глаз. В том случае, когда этот угол на исследуемом и эталонном фотоизображениях не совпадал, одно изображение с помощью ПО CorelDRAW-12 поворачивалось в вертикальной плоскости до достижения того же угла наклона, что и на другом изображении. 5. У одного из фотоизображений устанавливалась степень прозрачности 20–30 % и затем оно накладывалось на другое с точностью  $\pm 0,5$  миллиметра. 6. Степень совпадения элементов и признаков лица на исследуемом и эталонном снимках оценивалась, меняя степень прозрачности одного из фотоизображений от 0 % до 100 %.



а)



б)



в)



г)



д)



е)



ж)

Идентификация Цветаевой методом наложения на просвет двух фотоизображений: а) на снимке 1913 года в Гельсингфорсе, б) эталонный фотопортрет Цветаевой 1912 года, в) результат наложения (а) на (б) с прозрачностью (б) 50 %, г) эталонный фотопортрет Цветаевой 1924 года, д) результат наложения (а) на (г) с прозрачностью (а) 50 %, е) эталонный фотопортрет Цветаевой в 1930-х годах, ж) результат наложения (а) на (е) с прозрачностью (а) 50 %.

Наложение фотоизображения стриженной незнакомки в особняке Каллиолина с каждым из трёх эталонных фотопортретов Цветаевой показало полное совпадение всех в совокупности элементов лица. Небольшое отличие в кончике носа обусловлено разницей в освещении на исследуемом и на эталонных фотоснимках. Полученный результат свидетельствует, что на всех фотографиях запечатлена одна и та же личность — Марина Ивановна Цветаева. Достоверность этой идентификации подтверждается полным совпадением лица на исследуемом фото с каждым из трёх эталонных фотопортретов поэтессы разных лет.

Но кто же в этот солнечный день составил Марине Цветаевой компанию в гостях у Небольсиных, кто эти два молодых незнакомца в штатском? Тут вспомнилось, что на первый поэтический сборник Цветаевой «Вечерний альбом» в печати благожелательно откликнулись, кроме Валерия Брюсова и Сергея Городецкого, Максимилиан Волошин и Николай Гумилёв, в будущем ставшие её наставниками и друзьями. Брюсова, Городецкого и Волошина на этих фотографиях нет, да и не могли они там быть. А вот петербургские поэты, близкие друзья и соратники — Николай Степанович Гумилёв и Михаил Леонидович Лозинский — вполне могли оказаться в компании с Цветаевой в Гельсингфорсе. Разберемся почему.

В 1912 году в журнале «Аполлон» Гумилёв раскритиковал изданную в феврале 1912 года «Товариществом Скоропечатни А.А. Левенсон» вторую книгу М. Цветаевой «Волшебный фонарь»: «Первая книга Марины Цветаевой “Вечерний альбом” заставила поверить в неё <...> своей неподдельной детскостью, так милонаивно не сознающей своего отличия от зрелости. “Волшебный фонарь” — уже подделка... Те же темы, те же образы, только бледнее и суше, словно это не переживания и не воспоминания о пережитом, а лишь воспоминания о воспоминаниях» [13]. Об этой рецензии Марина Цветаева с раздражением писала в письме к В.Я. Эфрон: «Прочла рецензию в Аполлоне о моём втором сборнике. Интересно, что меня ругали пока только Городецкий и Гумилёв, оба участника какого-то цеха. Будь я в цехе, они бы не ругались, но в цехе я не буду» [14].

Упомянутым в этом письме «каким-то цехом», конечно же, был созданный в Санкт-Петербурге в октябре 1911 года Н.С. Гумилёвым и С.М. Городецким «Цех поэтов» — объединение начинающих литераторов, которое по замыслу его создателей должно было стать школой совершенствования поэтического мастерства,

подобно тому, как средневековые профессиональные гильдии возвращали из подмастерьев мастеров своего дела. Москвичка Марина Цветаева в петербургский «Цех поэтов» не вошла, но считала себя ученицей Гумилёва и благоговела перед ним. В 1925 году, спустя 4 года после его трагической гибели, в своих «Воспоминаниях» она посмертно обратилась к Гумилёву так: «Дорогой Гумилёв, есть тот свет или нет, услышьте мою, от лица всей Поэзии, благодарность за двойной урок: поэтам — как писать стихи, историкам — как писать историю. Чувство Истории — только чувство Судьбы...» [15].

Итак, кроме Марины Цветаевой, в гостях у Небольсиных в Гельсингфорсе мог быть и Николай Степанович Гумилёв. Многие, хорошо знавшие Гумилёва современники оставили о нём свои воспоминания с подробными описаниями внешности поэта. Это дало возможность использовать их на первом этапе идентификации молодого гостя с прямым пробором на фотографиях в Гельсингфорсе. Такой метод известен в криминалистике как метод установления личности по словесному портрету [12].



Фотографии Н.С. Гумилёва разных лет

Чтобы «увидеть» Гумилёва глазами близко знавших его людей, приведу выдержки из некоторых воспоминаний о нём. Вот что писал художественный критик и соратник Гумилёва по редакционной работе в журнале «Аполлон» Сергей Константинович Маковский: «С Гумилёвым я познакомился в первых числах января 1909 года в Петербурге, на выставке “Салон” <...>. Юноша был тонок, строен, <...> причёсан на пробор тщательно. Но лицо его благообразием не отличалось: бесформенно-мягкий нос, толстоватые бледные губы и немного косящий взгляд (белые точёные руки я заметил не сразу)... Я прощал ему его наивную прямолинейность, так же, как и позу, потому что за мальчишеской





Фрагмент портрета  
Н.С. Гумилёва 1908 года  
в Париже кисти  
В. Фармаковского



Фрагмент портрета  
Н.С. Гумилёва 1908 года  
в Царском Селе кисти  
О. Делла-Вос-Кардовской

его “простотой” проступало что-то совсем иного порядка: мука непонятости, одинокости, самоуязвленного сознания своих несовершенств физических и духовных: он был и некрасив, и неспособен к наукам, не обладал памятью, не мог научиться, как следует, ни одному языку» [16].

Вера Неведомская, соседка Гумилёвых в Тверском уезде: «Судьба свела меня с Гумилёвым в 1910 году. <...> Я как сейчас помню мое первое впечатление от встречи с Гумилёвым и Ахматовой в их Слепневе. <...> Гумилёв вошел из сада; на голове — феска лимонного цвета, на ногах — лиловые носки и сандалии и к этому русская рубашка. Гумилёв вообще любил гротеск и в жизни и в costume <...> Умные, пристальные глаза слегка косят. При этом подчёркнуто-церемонные манеры, а глаза и рот слегка усмеваются; чувствуется, что ему хочется созорничать и подшутить <...> Он постоянно выдумывал какую-нибудь затею, игру, в которой мы все становились действующими лицами» [17].

Архитектор Лев Моисеевич Напельбаум: «Мы жили тогда в Ленинграде, на Невском проспекте, на верхнем этаже; в нашем доме собирались члены кружка “Звучащая раковина” и известные литературные собрания — “Понедельники” <...> В один из дней, открывая дверь, я увидел высокого человека <...> Яркое впечатление производили длинные пальцы рук и вечная папироса, которую он держал, вертикально подняв два пальца. Очень была характерна для него манера курить, держа папиросу между указательным и средним пальцами в откинутой руке, чем он явно немного играл» [18].

Анна Андреевна Гумилёва (фон Фрейганг), жена старшего брата поэта Д.С. Гумилёва: «Впервые я познакомилась с поэтом

в 1909 году <...>. Вышел ко мне молодой человек 22 лет, высокий, худощавый, <...> с крупными чертами лица, с большими светлосиними, немного косившими глазами, с продолговатым овалом лица, с красивыми, шатеновыми, гладко причёсанными волосами, с чуть-чуть иронической улыбкой, необыкновенно тонкими красивыми белыми руками» [19].

Художница Ольга Людвиговна Делла-Вос-Кардовская, соседка Николая Гумилёва и его родителей в Царском Селе в 1900-х годах, написавшая в конце 1908 года портрет Н.С. Гумилёва: «Его внешность была незаурядная — какая-то своеобразная острота в характере лица, оригинально построенный, немного вытянутый вверх череп, большие серые, слегка косившие глаза, красиво очерченный рот. В тот период, когда я задумала написать его портрет, он носил небольшие, очень украшавшие его усы <...> Кисти рук у него были длинные, сухие. Пальцы очень выхоленные, как у женщины. <...> портрет свой он одобрял, но ему хотелось, чтобы глаза были поставлены прямо. Однако, поскольку это сразу же меняло всё выражение его лица, я настояла на своём и написала глаза чуть косыми» [20].

Итак, отличительными признаками внешности Николая Гумилёва были высокий рост, длинные руки, кисти и пальцы рук, удлинённый череп, крупный, «бесформенно-мягкий» нос, своеобразная манера курить папиросу, склонность к эпатажу и гладкая причёска с пробором. Особой его приметой, то есть редко встречающимся признаком, было косоглазие. Как было принято в то время и как пишет Делла-Вос-Кардовская, большинство профессиональных фотопортретов Гумилёва по его просьбе ретушировались, и потому косоглазие там незаметно. Исключениями являются некоторые ранние фотопортреты, фотографии из следственного дела ВЧК 1921 года, а также два художественных портрета 1908 года кисти В. Фармаковского в Париже и кисти О. Делла-Вос-Кардовской в Царском Селе. На этих изображениях глаза Гумилёва заметно косят.

Всмотримся же теперь на трёх групповых фотопортретах, снятых в Гельсингфорсе, в образ молодого франта с причёской «а-ля Капуль» — точно такой, как у Гумилёва на его портрете кисти Делла-Вос-Кардовской<sup>2</sup>. На первой большой фотографии особняка Каллиолина с его хозяевами и гостями этот персонаж

---

<sup>2</sup> Мужская причёска «а-ля Капуль» названа в честь французского певца-тенора Виктора Капуля.

картинно позирует, сидя на краю балкона, свесив с него длинные ноги и держа папиросу между указательным и средним пальцами — точно так, как писал о Гумилёве Л.М. Наппельбаум. Согласно воспоминаниям С.К. Маковского и Веры Неведомской, эпатаж был очень свойственен человеку богемы Н.С. Гумилёву.

На втором групповом фотопортрете у лестницы есть возможность рассмотреть этого незнакомца поближе. Видно, что он явно высокого роста — ведь чтобы войти в кадр снимка, не заслоняя собой остальных, он был вынужден встать позади всех фотографирующихся. Также хорошо виден его удлинённый череп, крупный нос и гладкая причёска «а-ля Капуль» с пробором. Важная деталь: на запястье левой руки этого фронта красуются в то время бывшие большой редкостью большие наручные (не карманные!) часы.



Н.С. Гумилёв (слева) в абиссинской экспедиции. На левой его руке видны наручные часы. Фото Н.Л. Сверчкова. Абиссиния. 1913 год<sup>3</sup>

<sup>3</sup> Из собрания Музея Антропологии и Этнографии (МАЭ, Кунсткамера).

В 1910-е годы наручные часы носили лишь офицеры и путешественники, которым по роду их деятельности было необходимо быстро узнавать текущее время, не залезая в карман. С другой стороны, наручные часы носил на левой руке Николай Степанович Гумилёв, что задокументировано на его фотографиях, снятых Н.Л. Сверчковым в 1913 году в Абиссинии.

Третий групповой фотопортрет в особняке Каллиолинна наиболее информативен. Здесь уже ясно видно, что у прислонившегося к печи справа в верхнем ряду незнакомца высокий рост и длинные кисти рук с длинными пальцами. Одет этот денди на английский манер в длинный чёрный сюртук и серые в тонкую полоску брюки, а на левой его руке видны часы. Самое примечательное то, что глаза его смотрят в разные стороны, то есть косят. Необходимо заметить, что идентификационное значение любого признака внешности зависит от частоты его встречаемости; редкие признаки, то есть особые приметы, для идентификации личности имеют большее значение, чем широко распространённые [12].

Сравнение признаков внешности незнакомца с прямым пробором на фотографиях в Гельсингфорсе (высокий рост, удлинённый череп, крупный нос, длинные кисти рук с длинными пальцами, причёска, манера держать папиросу и косоглазие) с цитированными выше словесными портретами Гумилёва показывает их полное и совокупное совпадение, что позволяет сделать вывод: на фотографиях, снятых в Гельсингфорсе, присутствует Н.С. Гумилёв.

Достоверность этой идентификации по словесному портрету подтверждается: во-первых, совпадением редкого косоглазия незнакомца на фотографии в особняке Каллиолинна с особой приметой Гумилёва — косоглазием, упомянутым в воспоминаниях С.К. Маковского, В. Неведомской, А.А. Гумилёвой и О.Л. Делла-Вос-Кардовской, и хорошо видимым на некоторых его ранних фотографиях и художественных портретах, и во-вторых, совпадением совокупности всех признаков внешности этого незнакомца в особняке Каллиолинна с совокупностью всех признаков внешности Гумилёва, описанных его современниками. Эти два факта убеждают, что на фотографиях в Гельсингфорсе запечатлён Н.С. Гумилёв.

Чтобы окончательно подтвердить этот вывод, я воспользовалась самым надежным методом идентификации личности — наложением «на просвет» исследуемого и эталонного фотоизображений. Методика применения этого метода с помощью ПО

CorelDRAW-12 подробно описана выше. В интернете нашлось много фотопортретов Гумилёва, однако тут же обнаружилась трудность использования большинства из них в качестве эталона. Ведь на всех фотографиях Гумилёв очень разный из-за частой смены своего облика: то он отращивал усы, а потом сбрасывал их, делал щегольскую причёску с прямым пробором «а-ля Капуль», а затем брил голову наголо. Кроме того, эталонного фотопортрета Гумилёва, где он снят в том же ракурсе, что на фотографии



а)



б)



в)



г)



д)



е)



ж)

Идентификация Гумилёва методом наложения напросвет двух фотоизображений: а) на снимке в Гельсингфорсе, б) эталонный фотопортрет Гумилёва 1906 года, в) результат наложения (а) на (б) с прозрачностью (а) 50 %; г) эталонный фотопортрет Гумилёва 1907 года, д) результат наложения (а) на (г) с прозрачностью (а) 50 %; е) эталонный фотопортрет Гумилёва 1908–909 годов, ж) результат наложения (а) на (е) с прозрачностью (а) 50 %.

в особняке Каллиолинина, найти не удалось. Поэтому в целях повышения достоверности идентификации в качестве эталона были использованы три ранних фотопортрета Гумилёва 1906, 1907 и 1908–09 гг., где он снят в ракурсе, близком к ракурсу исследуемого фотоизображения [21]. Кстати, на фотопортретах 1906 и 1907 годов глаза Гумилёва фотографом отретушированы.

Наложение исследуемого фотоизображения с каждым из трёх эталонных фотопортретов Гумилёва показало полное совпадение всех в совокупности элементов лица. Напомню, что лица людей на цифровых копиях фотографий, снятых в Гельсингфорсе, не ретушировались. Поэтому мелкие пятна в области спинки носа Гумилёва на исследуемом фотоизображении создают обманчивое впечатление отличия формы носа от таковой на эталонных фотопортретах. Другое освещение на исследуемом фото, чем на эталонных фотопортретах, также внесло свою лепту.

Итак, результат этого исследования подтверждает вывод идентификации по словесному портрету: на фотографиях в Гельсингфорсе присутствует и Николай Степанович Гумилёв. Достоверность этой идентификации подтверждается полным совпадением лица на исследуемом фото с каждым из трёх эталонных фотопортретов разных лет, а также совпадением результата идентификации методом наложения двух фотоизображений с результатом идентификации по словесному портрету.

Установив, что в гостях у Небольсиных в Гельсингфорсе были Марина Цветаева и Николай Гумилёв, логично было предположить, что стоящий на этих снимках рядом с Гумилёвым молодой человек с усами и в штатском, его ближайший друг и соратник — поэт Михаил Леонидович Лозинский (1886–1955). Лозинский не был великим поэтом, но он стал блестящим переводчиком западной классической литературы и восточной поэзии, одним из создателей русской школы поэтического перевода, лауреатом Сталинской премии 1946 года первой степени за титаническое свершение — перевод «Божественной комедии» Данте Алигьери. В своем «Слове о Лозинском», которого А.А. Ахматова называла «дорогим, незабвенным другом, образцом мужества и благородства», она писала: «В трудном и благородном искусстве перевода Лозинский был для XX века тем же, чем Жуковский для века девятнадцатого. Другьям своим Михаил Леонидович был всю жизнь бесконечно предан. Он всегда и во всём был готов помогать людям, верность его была самой характерной для Лозинского чертой. Когда зарождался акмеизм и ближе Михаила Леонидовича у нас

никого не было, он всё же не захотел отречься от символизма, оставаясь редактором нашего журнала “Гиперборей”, одним из основных членов Цеха поэтов и другом всех нас» [22].

В 1904 году М.Л. Лозинский поступил на юридический факультет Императорского Санкт-Петербургского университета, который окончил в 1909 году с дипломом 1-й степени. С 1909 по 1914 год там же прослушал курс на славяно-русском отделении историко-филологического факультета. В 1908 году Гумилёв также поступил на юридический факультет того же университета, но осенью 1909 года перевёлся на историко-филологический факультет, где тогда учился Лозинский. В октябре 1912 года Лозинский возглавил редакцию созданного им совместно с Гумилёвым журнала «Гиперборей», просуществовавшего до конца 1913 года. В «Гиперборее» печатали свои стихи А.А. Ахматова, Н.С. Гумилёв, С.М. Городецкий, Г.В. Иванов, Е.Ю. Кузьмина-Караваева, О.Э. Мандельштам, И.В. Одоевцева и другие петербургские поэты. В нескольких номерах «Гиперборей» за 1912 год (№ 2, 6, 9, 10) Лозинский опубликовал и свои стихи, а в 1916 году выпустил свой единственный сборник стихов «Горный ключ». В 1913–1917 годах Лозинский возглавлял лучший в 1910-х годах литературно-художественный журнал «Аполлон», где в январском номере за 1913 год была опубликована программная статья Гумилёва «Наследие символизма и акмеизм».

Для проверки гипотезы присутствия на вилле Каллиолина также и Лозинского я снова воспользовалась методом наложения «напросвет» двух, исследуемого и эталонного, одноракурсных и одномасштабных фотоизображений. В интернете нашлось несколько фотографий М.Л. Лозинского разных лет; среди них в качестве эталонных были выбраны два фотопортрета начала и конца 1920-х годов,



Фотопортреты  
М.Л. Лозинского  
разных лет



Лозинский  
и Ахматова  
на заседании  
Цеха поэтов».  
Фрагмент рисунка  
С.М. Городецкого.  
1913 год [23]



на которых Лозинский снят в анфас, то есть в том же ракурсе, что и незнакомец с усами на фотографии в особняке Каллиолинна.

Наложение исследуемого фотоизображения с каждым из двух эталонных фотопортретов Лозинского показало полное совпадение всех в совокупности элементов и признаков лица



а)



б)



в)



г)



д)

Идентификация Лозинского методом наложения на просвет двух фотоизображений: а) на снимке 1913 г. в Гельсингфорсе, б) эталонный фотопортрет Лозинского начала 1920-х годов [24], в) результат наложения (а) на (б) с прозрачностью (а) 50 %; г) эталонное фото Лозинского 1928 г. [25], д) результат наложения (г) на (а) с прозрачностью (г) 50 %.

на этих снимках. Этот результат позволяет сделать однозначный вывод: на фотографиях, снятых в Гельсингфорсе, присутствует и Михаил Леонидович Лозинский. Достоверность этой идентификации подтверждается полным совпадением лица исследуемого фотоизображения с каждым из двух эталонных фотопортретов Лозинского разных лет, а также фактом его тесной дружбы с Н.С. Гумилёвым, присутствующим на фотографиях в Гельсингфорсе. Итак, Марина Цветаева, Николай Гумилёв и Михаил Лозинский были гостями Небольсиных на вилле Каллиолинна в Гельсингфорсе.

Теперь встаёт вопрос о дате съёмки этих фотографий. В правом нижнем углу третьего группового фотопортрета в особняке Каллиолинна, с зеркалом в полный рост на заднем плане, видна выгравированная на негативе монограмма фотографа и цифра «1913», которая означает 1913 год съёмки всех четырёх фотографий. Это подтверждается как внешностью сменившей в 1913 году свой имидж М. Цветаевой, так и возрастом детей Небольсиных на фото у лестницы: Анне Евгеньевне (1903–1978) в то время было 9 лет и Константину Евгеньевичу (1908–1975) — 5 лет [1].

Но когда именно в 1913 году произошла эта встреча? На первой представленной фотографии особняка Каллиолинна видно, что листва на деревьях полностью отсутствует, и на земле также нет ни опавшей листвы, ни снега. Но когда была произведена фотосъёмка — ранней весной или поздней осенью 1913 года? Ответ на этот вопрос находим в стихах и записных книжках Марины Цветаевой. В конце апреля 1913 года Цветаева с семьёй уехала к М.А. Волошину в Коктебель и там 3 мая 1913 года написала следующие строки:

*Идёшь, на меня похожий, / Глаза устремляя вниз,  
Я их опускала — тоже! / Прохожий, остановись!  
Прочти — слепоты куриной / И маков набрав букет,—  
Что звали меня Мариной / И сколько мне было лет. <...>  
Как луч тебя освещает! / Ты весь в золотой пыли...  
— И пусть тебя не смущает / Мой голос из-под земли.*

Из записных книжек Цветаевой известно, что приехав в Крым в конце апреля 1913 года, она вернулась в Москву 15 августа 1914 года [26] то есть с конца апреля 1913 года до середины августа 1914 года Цветаева не могла посетить Гельсингфорс, и осенью 1913 года фотографии с ней сделаны там быть не могли. Следовательно, фотосъёмка этих фотографий состоялась весной, до конца апреля 1913 года.

Этот вывод подтверждается вторым групповым фотопортретом у лестницы: резкие тени и прищуренные лица людей говорят о том, что фотосъёмка производилась при ярком весеннем солнце, то есть весной. Но когда именно весной? Здесь особого внимания заслуживают данные многолетних наблюдений Метеорологического Института Финляндии (МИФ), согласно которым полный сход снежного покрова в районе Хельсинки происходит в период с 21 по 31 марта, то есть с 8 по 18 марта по старому стилю [27]. Это означает, что фотосъёмка произведена не ранее середины марта 1913 года, но когда именно?

Внимательное изучение первой фотографии общего вида дома с гостями на балконе дало следующие подсказки: а) окно дома на втором этаже слева открыто; б) в правом нижнем углу фотографии, на цветнике под яблоней в центре сада, виден большой деревянный ящик, которым, видимо, был закрыт розарий на зиму; в) на земле слева от ящика лежит снятая с него мешковина или брезент. Открытое окно и полуоткрытый розарий говорят о том, что уличная температура воздуха в день фотосъёмки была не ниже +10 градусов, что в Хельсинки / Гельсингфорсе характерно для середины апреля (конца марта по старому стилю). Таким образом, уточнённая датировка фотосъёмки на вилле Каллиолинна — конец марта 1913 года (здесь и далее все даты по старому стилю).

Чтобы ещё точнее установить дату фотосъёмки, я обратилась к биографии Н.С. Гумилёва того времени [28]. Как уже упоминалось, в 1908–11 гг. Гумилёв был в числе студентов юридического, а затем историко-филологического факультета Императорского Санкт-Петербургского университета. Об атмосфере Санкт-Петербурга того времени С.К. Маковский вспоминал: «Это были годы неистовой богемы в Петербурге, литературной кружковщины, борьбы поэтических направлений, возникновения всяких крайностей и пряностей и в живописи, и в театре, и в поэзии. Оглушительно трубили в свои рекламные трубы футуристы и кубофутуристы, “бубновые валеты” и “ослиные хвосты” и пр.» [29].

В то время Гумилёв регулярно посещал шумные вечера «на башне» Вячеслава Иванова<sup>4</sup> и ежемесячные литературные

---

<sup>4</sup> Вечера на «башне», где собирался цвет петербургской художественной интеллигенции, проходили в 1905–1912 годах у поэта В.И. Иванова (1866–1949) в его квартире с круглой угловой башней на последнем этаже дома по адресу Санкт-Петербург, ул. Таврическая, д. 25, кв. 24.

«Вечера Случевского» [30] на квартире Н.Н. Вентцеля<sup>5</sup>, продолжившие традицию литературно-музыкальных объединений «Пятницы Полонского» [31], а затем «Пятницы Случевского» [32]. От учёбы его постоянно отвлекали стихотворные, издательские и амурные дела, бурная богемная жизнь, история дуэли с Волошиным в 1909 году, первое путешествие в Абиссинию в 1909–10 годах, женитьба в 1910 году с медовым месяцем в Париже, путешествие в Египет и Абиссинию в 1910–11 годах. Бешеный ритм жизни практически не оставлял Гумилёву времени на учёбу в университете, и 4 мая 1911 года он подал прошение об увольнении из числа студентов по состоянию здоровья. 7 мая 1911 года это прошение было удовлетворено.

В октябре 1911 года Гумилёвым и Городецким был создан «Цех поэтов», а 18 февраля 1912 года на заседании «Общества ревнителей художественного слова» в редакции журнала «Аполлон» Гумилёв впервые сформулировал принципы нового направления в поэзии. Зимой 1912 года была поездка с Ахматовой в Италию, затем в сентябрьском номере «Аполлона» за 1912 год Гумилёв впервые назвал новое направление поэзии акмеизмом. Через месяц, в октябре 1912 года, вышел первый номер созданного Гумилёвым и Лозинским журнала «Гиперборей», и, наконец, в январском номере «Аполлона» за 1913 год Гумилёв опубликовал свою программную статью «Наследие символизма и акмеизм». Несмотря на насыщенную литературную, издательскую и организаторскую деятельность Гумилёва, в 1911–13 годах он с Ахматовой был полностью погружен в богемную жизнь столицы. Как писал С.К. Маковский, «всюду можно было встретить Гумилёвых, вместе и в одиночку, на маскарадных вечерах и в кабачках, особенно — в “Бродячей собаке” Пронина» [29]. На «сборища ночные» в открывшемся 1 января 1912 года арт-кафе «Бродячая собака» на Михайловской площади собирался весь литературно-художественный Петербург (кроме А.А. Блока). Однако после рождения сына Льва 18 сентября 1912 года жизнь Гумилёва изменилась: 25 сентября 1912 года он подал прошение о своём повторном зачислении на романо-германское отделение историко-филологического факультета Санкт-Петербургского

---

<sup>5</sup> Вентцель Николай Николаевич (1855–1920) — поэт, прозаик, драматург, чиновник Особых поручений, с 1909 по март 1913 г. председатель кружка петербургских поэтов «Вечера Случевского». Жил по адресу: Васильевский остров, 16 линия, д. 11. (Весь Петербург, 1913).

университета. После зачисления в университет Гумилёв стал посещать лекции и занятия исправно и даже создал свой собственный литературный «Кружок изучения поэтов», в который вошли О. Мандельштам, В. Гиппиус, М. Лозинский, В. Шилейко и другие петербургские поэты.

Возникновение замысла и начало абиссинской экспедиции 1913 года Гумилёв подробно описал в своем «Африканском дневнике». Из него мы узнаём, что в декабре 1912 года он преподнёс в подарок египтологу и учёному секретарю историко-филологического факультета Санкт-Петербургского университета С.А. Жебелеву «вывезенный мной из предыдущей поездки абиссинский складень: деву Марию с младенцем на одной половине и святого с отрубленной ногой на другой» [33]. Тогда же, в декабре 1912 года по рекомендации С.А. Жебелева Гумилёв обратился к директору Музея антропологии и этнографии (МАЭ) им. Императора Петра Великого (Кунсткамера) академику В.В. Радлову с целью обсудить возможность научной этнографической экспедиции в Африку, в которой он принял бы участие для ознакомления с нравами и бытом абиссинских племён.

В начале 1913 года началась подготовка экспедиции МАЭ в Абиссинию, которую возглавил Гумилёв. Напарником и фотографом в этом путешествии он взял своего любимого сводного брата Николая Леонидовича Сверчкова, а В.В. Радлов, обратившись к своему племяннику О.Л. Радлову, организовал бесплатный проезд экспедиции из Одессы в Джибути пароходом «Тамбов» Добровольного флота [34].

26 марта 1913 года дирекция МАЭ подписала Гумилёву и Сверчкову «Открытый лист» (*Lettre circulaire*) — официальный документ на французском языке для властей Абиссинии [35]. Из «Африканского дневника» известно, что Гумилёв и Сверчков уехали на поезде из Петербурга в Одессу 7 апреля 1913 года, а 10 апреля на пароходе «Тамбов» экспедиция Гумилёва вышла в море, о чём 11 апреля 1913 года было сообщение в одесской газете «Южная мысль»: «Вчера ушёл из Одессы на Дальний Восток пароход Добровольного флота “Тамбов” под командой капитана М.И. Снежковского. На пароходе в числе пассажиров выехали в Джибути командированные антропологическим и этнографическим музеем Императорской академии наук Н.С. Гумилёв и Н.Л. Сверчков. Последние едут в Абиссинию для производства научных исследований. Пароход “Тамбов” вышел из Одессы с полным грузом» [36].

В Петербург Гумилёв и Сверчков вернулись не позже 20 сентября 1913 года, поскольку 26 сентября 1913 года они уже передали МАЭ четыре коллекции, описи трёх из них были собственноручно написаны рукой Гумилёва [37]. К одной из коллекций приложена синяя тетрадь с рисунками на обложке и надписью рукой Гумилёва «Галасские, харраритские, сомалийские и абиссинские вещи, собранные экспедицией Н.С. Гумилёва 1913 г. от 1-го мая до 15-го августа» [38]. Таким образом, «Открытый лист» был подписан 26 марта, из Петербурга в Одессу Гумилёв уехал 7 апреля 1913 года, экспедиция в Абиссинии длилась с 1 мая по 15 августа 1913 года, а 26 сентября того же года в Санкт-Петербурге уже были составлены описи привезённых им коллекций.

Итак, найденные факты говорят, что съёмка этих фотографий была произведена: — в 1913 году, о чём свидетельствуют маркировка на 3-м фото, короткая стрижка и отсутствие очков у Цветаевой, а также возраст детей Небольсиных; — весной не позже последних чисел апреля 1913 года (отъезд М.И. Цветаевой в Коктебель в конце апреля 1913 года); — не ранее середины марта 1913 года (метеорологические данные МИФ о сходе снежного покрова в Хельсинки); — не позже 26 марта 1913 года (дата подписания «Открытого листа»). То есть фотосъёмка на вилле Каллиолинна была сделана не ранее середины марта и не позднее 26 марта 1913 года. Если же учесть результаты визуального анализа фотографий (открытые окно и розарий), то наиболее точное время фотосъёмки в Гельсингфорсе — третья неделя марта 1913 года.

Допускаю, что установленная датировка серии этих фотографий может вызвать скепсис у тех, кто считает, что накануне отъезда в абиссинскую экспедицию Гумилёв не мог себе позволить отвлечься от сборов и посетить Гельсингфорс. Однако такая логика поведения была чужда амбициозному и импульсивному поэту — мыслителю, жаждущему новых знакомств и впечатлений. Это подтверждает его первый биограф Павел Николаевич Лукицкий (1902–1973), записавший со слов А.А. Ахматовой о ритме жизни Гумилёва в тот период следующее: «Зима 1912—1913 года. Рабочий ритм Гумилёва жесткий, как всегда. Времени катастрофически не хватает, но не хватает и сил отказаться, хотя бы от части взятых на себя обязательств и дел. Гумилёв не умеет и не хочет ничем жертвовать. Ему кажется, он прав в своём состязании со временем: занятый человек тем и отличается от праздного, что успевает всё. Гумилёву всегда была близка формула: жить надо

не “слегка”, а с возможной напряжённостью всех сил, физических и духовных. Тратя максимум сил, мы не истощаем себя, а умножаем источники сил» [39].

О подготовке к экспедиции 1913 года в Абиссинию Гумилёв писал в своём «Африканском дневнике»: «Приготовления к путешествию заняли месяц упорного труда» [33]. Георгий Иванов об отъезде Гумилёва в Абиссинию весной 1913 года вспоминал: «Я помню, как Гумилев уезжал в эту поездку. Всё было готово, багаж отправлен вперед, пароходные и железнодорожные билеты заказаны» [40].

Таким образом, опытный путешественник Николай Гумилёв готовился к экспедиции в Абиссинию загодя и тщательно, но в течение одного лишь месяца, возможно, в феврале — марте. Багаж был сложен и отправлен в Одессу заранее, до отъезда экспедиции из Санкт-Петербурга. Эти факты означают, что, ожидая получения из дирекции МАЭ «Открытого листа», Гумилёв имел возможность на несколько дней съездить в Гельсингфорс, куда из Петербурга в то время можно было быстро добраться ночным поездом.

После того, как выяснилось, что в третью неделю марта 1913 года Цветаева, Гумилёв и Лозинский посетили Небольсиных в Гельсингфорсе, оставалось понять, как и почему они здесь оказались, и что могло быть общего между ними и хозяевами особняка Каллиолина.

Умная, образованная, обаятельная и энергичная Анна Петровна Небольсина вследствие служебного положения своего мужа в то время была одной из трёх первых дам Гельсингфорса<sup>6</sup> и, конечно же, супруги Небольсины не пропускали культурных событий этого города. По свидетельству их внуков Небольсины были страстными библиофилами, а в 1925 году Анна Петровна вывезла из советской России большую семейную библиотеку через Финляндию в Париж, оттуда — в Брюссель, затем в Африку, а спустя много лет — во Францию.

Говоря о вице-адмирале Е.К. Небольсине, замечу, что в XIX — начале XX века морские офицеры были наиболее развитыми и начитанными членами русского общества, где они выделялись и наибольшим кругозором. Этому способствовали их блестящее образование и заграничные плавания в разные страны,

---

<sup>6</sup> Наряду с жёнами генерал-губернатора Финляндии генерала Ф.-А. Зейна и командующего флотом Балтийского моря вице-адмирала А.И. Непенина.

на берегу — участие в культурных мероприятиях Морских собраний, а также долгое пребывание на корабле, где всегда имелась постоянно обновлявшаяся библиотека. Вот как флаг-капитан Его величества адмирал К.Д. Нилов (1856–1919) аттестовал в 1908 году командира императорской яхты «Александрия», тогда капитана 1-го ранга Евгения Константиновича Небольсина: «Большая любовь к морю, к морской службе и к специальности; очень большие познания общеобразовательные, в военно-морском деле и специальности, штурманский офицер 1-го разряда; начитанность огромная, владеет французским и немецким языками и объясняется по-английски <...>, полная воспитанность и умение держать себя в обществе, не любит спиртных напитков и кутежей, <...> очень уравновешенный человек и уважаем всеми <...>» [1].

Учитывая вышесказанное, не удивительно, что в марте 1913 года Гумилёв, Лозинский и Цветаева были приглашены в гости к Небольсиным до или после литературного вечера, на котором они читали свои стихи. Гипотезу выступления в марте 1913 года Гумилёва, Лозинского и Цветаевой на литературном вечере в Гельсингфорсе подтверждает факт совместного присутствия на фотографиях этой серии не одного, а трёх известных поэтов.

Посмотрим, какие могли быть причины приглашения трёх поэтов на виллу Каллиолинна. В июне 1909 года у М.А. Волошина в Коктебеле Гумилёв написал навеянную Бодлером и Анри де Ренье поэму «Капитаны», опубликованную в том же году в журнале «Аполлон» и мгновенно сделавшую его знаменитым:

*На полярных морях и на южных,  
По изгибам зеленых зыбей,  
Меж базальтовых скал и жемчужных  
Шелестят паруса кораблей.  
Быстрокрылых ведут капитаны,  
Открыватели новых земель,  
Для кого не страшны ураганы,  
Кто изведал мальстреммы и мель,  
Чья не пылью затерянных хартий, —  
Солью моря пропитана грудь,  
Кто иглой на разорванной карте  
Отмечает свой дерзостный путь <...>.*

Несомненно, Небольсины знали и любили поэзию тогда уже известных Гумилёва, Лозинского и Цветаевой, а поэма «Капитаны» и вовсе могла «породнить» эту морскую семью с её автором,



что могло послужить одной из причин приглашения трёх поэтов на виллу Каллиолина.

Но могли быть и другие причины этого приглашения. В конце XIX — начале XX века интерес российской общественности ко всему, что было связано с Африкой и, в частности, с Абиссинией, был огромен. Это было вызвано произошедшими на африканском континенте в 1860–90-х годах географическими и этнографическими открытиями, вводом в строй Суэцкого канала, начавшимся в 1880-х годах колониальным разделом Африки и в 1882 году колонизацией Египта Англией. Абиссиния вызывала в России особый интерес и симпатию из-за религиозной близости: амхаро-тиграйское население Аксумского царства, предшественника Абиссинии, приняло восточное христианство от Александрийской патриархии в 343 году, за 645 лет до крещения Киевской Руси.

Несомненно, контр-адмиралу Небольсину также было известно и то, что благодаря тайной дипломатии в Абиссинии этнографа, путешественника и агента Главного штаба поручика Виктора Фёдоровича Машкова (1858–1932) [41], Россия с 1891 года имела с этой страной дипломатические отношения, а в период с 1893 по 1913 год по просьбе негуса («царя царей») Менелика II Россия помогала Абиссинии оружием, военными советниками, врачами и добровольцами. Когда начался колониальный захват восточной Африки, благодаря военно-технической поддержке России и Франции Абиссиния в сражении при Адуа в 1896 году сумела отстоять свою независимость от колониального захвата Италией. После заключения в 1897 году англо-эфиопского договора Абиссиния остановила колониальные захваты Британии в этом регионе и в итоге стала единственной неколонизованной страной в Африке.

Однако только немногим из россиян, и прежде всего морским офицерам высших рангов, было также известно, что одной из главных причин исследования русскими Абиссинии, быстрого сближения и политического союза с этой страной было стремление России основать на побережье Красного моря порт с угольным складом для своих судов, шедших через Суэцкий канал на Дальний Восток и обратно [42]. Учитывая исторический фон и личности Н. Гумилёва и Небольсиных, становится понятным особый интерес адмиральской четы к Гумилёву не только как к знаменитому поэту — в то время автору четырёх книг стихов<sup>7</sup>, но и как к путешественнику, уже трижды побывавшему в Африке.

---

<sup>7</sup> «Путь конкистадоров» (1905), «Романтические цветы» (1908), «Жемчуга» (1910), «Чужое небо» (1912).

Теперь зададимся вопросом, почему три молодых поэта приняли приглашение посетить Небольсиных, ведь не из одной только вежливости? Вспомним, что Николай Гумилёв родился в морской крепости Кронштадт в семье морского офицера Степана Яковлевича Гумилёва (1836–1910), служившего судовым врачом на Балтийском флоте. Именно поэтому романтика дальних странствий, экзотика и всё непознанное всю жизнь так манили поэта. Страсть Гумилёва к мистицизму, приключениям и открытиям реализовывалась в его путешествиях в Константинополь и Египет в 1907 и 1908 годах, в Абиссинию в 1909–10 годах, в Египет и Абиссинию в 1910–11 годах, а также в научной экспедиции МАЭ 1913 года в Абиссинию, которую он возглавил [43]. Воспоминания об этих путешествиях и сделанных в них находках отражались в его творчестве, например в поэме «Абиссиния»:

*Есть музей этнографии в городе этом  
Над широкой, как Нил, многоводной Невой,  
В час, когда я устану быть только поэтом,  
Ничего не найду я желанней его.  
Я хожу туда трогать дикарские вещи,  
Что когда-то я сам издалёка привёз,  
Чуют запах их странный, родной и зловецкий,  
Запах ладана, шерсти звериной и роз.*

Своим исследованиям Африки Гумилёв придавал едва ли не большее значение, чем своей поэзии. В письме от 2 января 1915 года он писал близкому другу М.Л. Лозинскому из действующей армии в селе Држевица в Польше: «Дорогой Михаил Леонидович, <...> Я буду говорить откровенно: в жизни пока у меня три заслуги — мои стихи, мои путешествия и эта война. Из них последнюю <...> я ценю меньше всего. <...> Я не говорю о стихах, они не очень хорошие, и меня хвалят за них больше, чем я заслуживаю, мне досадно за Африку» [44].

Постоянная жажда Гумилёва новых знакомств, бесед и впечатлений могла стать одной из возможных причин визита трёх поэтов к Небольсиным. Эта черта его личности задокументирована записанным П.Н. Лукницким свидетельством А.А. Ахматовой о ритме жизни Н. Гумилёва зимой — ранней весной 1913 года: «У Гумилёва появляются новые знакомства <...> Гумилёву нравились беседы, парадоксальные, непривычные мнения <...>. Новые люди, как и новые путешествия, всегда дарили ему новые идеи и новые ощущения. Сближение с новым человеком — всегда

путешествие в другой мир. Он жаждал увлекательных разговоров, как всегда жаждал приключений и новых путешествий» [45]. Поскольку общение Н.С. Гумилёва и Е.К. Небольсина гарантировало им обоим «путешествие в другой мир», становится понятным их взаимный интерес друг к другу.

Когда эта статья была уже готова к печати, удалось найти документы об учреждении и строительстве в Гельсингфорсе здания Морского офицерского собрания, игравшего в 1910-е годы существенную роль в жизни морских офицеров<sup>8</sup> и, наряду с Александровским театром и Русской библиотекой Александровского университета, ставшим одним из центров культурной жизни столицы Финляндии.

Гельсингфорское Морское офицерское собрание было учреждено в начале 1910 года, а 7 апреля 1911 года командир Свеаборгского порта контр-адмирал Е.К. Небольсин отправил в Главный

---

<sup>8</sup> Морские офицерские собрания были своеобразным клубом для проведения офицерами на берегу внеслужебного времени. К началу XX в. Морские собрания на Балтике существовали в Кронштадте, Ревеле, Гельсингфорсе, при 2-м Балтийском флотском экипаже и в порте Императора Александра III. Обязательными членами Морских собраний были все приписанные к порту офицеры, морские инженеры, инженеры строительных частей, механики, врачи и проходящие службу по военноморскому ведомству; почетными членами были государственные деятели, кораблестроители и моряки [46].

Положение об офицерских собраниях и их Устав регламентировались приказами по военному ведомству; он определял цели, состав и средства собрания, права членов, членские взносы, руководство собраниями, порядок отчетности, правила внутреннего распорядка и рассмотрения жалоб, общие правила для игр и работу библиотеки собрания [47].

Целями Морских офицерских собраний были укрепление корпоративного духа его членов, утверждение и поддержание товарищеских отношений, содействие развитию и совершенствованию военного образования, поддержание офицеров материально и организация досуга офицеров и их семей [46].

К началу XX века Морские офицерские собрания стали центром культурной жизни портовых городов. Основное внимание в их деятельности уделялось организации досуга офицеров, просветительской и культурной работе: для членов собраний устраивались лекции видных учёных, а для членов семей — лекции по насущным вопросам здоровья и воспитания детей. В собраниях имелись столовая, библиотека, фехтовальные и гимназические залы, бильярдная, тир, бальный зал, помещения для игры на фотрепьяно, в карты и шахматы. Все офицеры и врачи флота обязаны были быть членами библиотеки и отчисляли на её содержание 1 процент своего жалования [46].

Морской штаб «выработанный Комиссиею Устав Гельсингфорского Морского собрания» с просьбой его утверждения [48]. В то время Морское собрание действовало в арендуемом для него за 750 рублей в год помещении [49], но в мае 1911 года для нового здания собрания по инициативе Е.К. Небольсина и по проекту архитектора А. Ньюберга (1877–1952) приступили к перестройке здания школы финляндских лоцманов и 31 января 1912 года новое здание собрания по адресу Флотская ул. 1 (Laivastokatu 1) было освящено [49; 50].

12 мая 1912 года Е.К. Небольсин в письменном докладе Морскому министру с просьбой ассигнования дополнительных средств на погашение долга по перестройке здания школы лоцманов под Морское собрание упомянул, что для собрания была куплена мебель у завода «Сандвик» на 4 500 рублей и «сервировка» у фирмы «Стокманн» на 3 760 рублей [49].

Таким образом, к 12 мая 1912 года новое здание Гельсингфорского Морского собрания было построено, меблировано и для него была куплена посуда. Именно в этом здании на Флотской ул., 1 в 1912–17 годах для морских офицеров и их семей регулярно устраивались концерты знаменитых певцов и артистов, литературные вечера известных писателей и поэтов, праздники, товарищеские ужины, рождественские ёлки и балы<sup>9</sup>.

Согласно Положению об офицерском собрании армии и флота и Уставу Морского собрания Гельсингфорса, его председателем был командир Свеаборгского порта контр-адмирал Е.К. Небольсин [47; 48]. Этот факт не только объясняет совместное посещение Гумилёвым, Лозинским и Цветаевой семьи Небольсиных, но и указывает на то место, где до или после этого визита эти поэты читали свои стихи — скорее всего это было Морское офицерское собрание на Флотской ул., 1. Считая за честь принять известных поэтов у себя и желая запечатлеть этот визит на память, Небольсины пригласили профессионального фотографа.

---

<sup>9</sup> В этих мероприятиях участвовали все служащие в Гельсингфорсе морские офицеры, в частности, командующий флотом вице-адмирал А.И. Непенин, флаг-капитан штаба командующего флотом капитан 1-го ранга А.В. Колчак, флаг-капитан того же штаба капитан 1-го ранга С.Н. Тимирёв и члены их семей. В 1919 году финские власти передали это здание различным организациям национальной обороны Финляндии, а с 1970 года здесь находится один из самых фешенебельных ресторанов города Хельсинки «Katajanokan Kasino».

Возможно, в тот день на литературном вечере звучали в авторском исполнении незадолго до этого опубликованные стихи: Цветаевой — из сборника «Из двух книг», Лозинского — из журнала «Гиперборей» и Гумилёва — из сборника «Чужое небо» 1912-го года, где был опубликован цикл стихов «Абиссинские песни», основанный на фольклорных текстах, которые Гумилёв привез из Абиссинии в 1910 году. Вероятно, в день фотосъёмки в Гельсингфорсе Гумилёв читал стихи из этого сборника и красочно рассказывал об Африке. По всей видимости, «африканские» стихи и рассказы Гумилёва произвели на Небольсиных сильное впечатление, поскольку они могли повлиять на судьбу этой семьи.

Судьба эта столь интересна и поучительна, что заслуживает здесь внимания. Брат Евгения Константиновича, контр-адмирал Аркадий Константинович Небольсин (1865–1917), в 1915–17 годах командовал 2-й бригадой линейных кораблей Балтийского флота и стал одной из первых жертв Февральской революции [10]. Он был смертельно ранен 3 (16) марта 1917 года в Свеаборге на своём флагманском линейном корабле «Андрей Первозванный» и в ночь на 4 марта скончался в Гельсингфорсе. 21 октября 1917 года, за четыре дня до Октябрьского переворота, Е.К. Небольсин в ранге вице-адмирала вышел в отставку, а 5 сентября 1918 года, после покушения на Ленина и Урицкого, вышло постановление о борьбе с контрреволюцией и начале политики «красного террора». Органы ЧК получили право брать заложников из представителей «социально-вредных элементов» и без суда выносить расстрельные приговоры.

В октябре 1918 года в числе первых заложников оказался и вице-адмирал Е.К. Небольсин, который затем просидел в застенках ПетроЧК более полугода. Благодаря своей жене, он не был расстрелян, как другие заложники. Анна Петровна не побоялась активно хлопотать за мужа, давать взятки начальству и 24 мая 1919 года «выкупила» мужа из тюрьмы. После освобождения Е.К. Небольсин долго болел и 18 января 1920 года скончался от пневмонии. Анна Петровна изменила свои документы, в которых стало значиться, что она вдова учителя. Эмигрировать вдова русского вице-адмирала не собиралась, но после окончания детьми — Анной и Константином — советской школы выяснилось, что высшее образование для них в Советской России недоступно. Дальнейшая судьба Небольсиных подробно описана со слов внуков вице-адмирала в двухтомном труде В. Ронина об истории русской иммиграции в бельгийском Конго [52]. В начале 1925 года

Анна Петровна добралась по льду Финского залива до Финляндии, где с помощью К.Г. Маннергейма получила нансеновский паспорт. Затем А.П. Небольсина воссоединилась со своими ранее выехавшими на лечение в Европу детьми, продала тайно вывезенные драгоценности и купила в Париже небольшую виллу для устройства семейного пансиона.

В 1929 году Константин Небольсин окончил в Париже Колониальный технический институт и получил диплом агронома, чтобы затем работать в одной из французских колоний в Африке,

но из-за отсутствия гражданства французские компании отказали ему в приёме на работу. Помогла протекция отставного камергера бельгийского короля Альберта I, который неоднократно останавливался в пансионе Небольсиной.

С его помощью Константин был принят на работу агрономом в бельгийскую компанию и уехал на кофейную плантацию в Конго. В 1933 году в Конго переехали и мать Анна Петровна с дочерью Анной.

Не было ли решение Небольсиных переселиться в Африку навеяно общением с Гумилёвым в 1913 году в Гельсингфорсе? К этому времени в Конго жили и работали несколько тысяч русских эмигрантов, перебравшихся туда из Парижа и Брюсселя. В этой стране они выращивали кофе, строили железные дороги, фабрики и больницы, возводили мосты, издавали газеты, лечили местное население. В Конго 61-летняя Анна Петровна, поселившись в глинобитной хижине, энергично взялась за постройку дома и создание собственной фермы. Вместе со своим верным поваром, служившим Небольсиным с дореволюционных времён, она завела свиней, копильный цех, стала производить



Вид на здание Морского офицерского собрания (на первом плане в центре) со стороны Финского залива. Хельсинки, 1920-е годы<sup>10</sup>

<sup>10</sup> Фото Александра Завьялова. Из фондов Музейного Агенства (Museovirasto) Финляндии.



А.П. Небольсина во  
Франции, 1965 год.  
*Из семейного архива  
Небольсиных.  
Публикуется впервые.*

копчёности и паштеты, а позднее занялась огородничеством, выращивала зелень и клубнику, производила джемы, и долгие годы сама продавала свою продукцию. После получения Конго независимости в 1960 году почти все русские оттуда уехали, и Небольсины также перебрались во Францию. Анна Петровна Небольсина скончалась в 1968 году на 97-м году жизни в городке Рокфор-ле-Пен близ Ниццы.

Литературный вечер и встреча в особняке Каллиолинна в марте 1913 года в Гельсингфорсе не были задокументированы их участниками. Вероятно, эти события ничем не выделялись среди многих литературных вечеров и встреч того времени, которое для всех людей, запечатлённых на представленных здесь фотографиях, было самым счастливым в их жизни.

В записных книжках М.И. Цветаевой существует пробел с 12 декабря 1912 по 12 ноября 1913 года. С конца апреля 1913 года она была в Коктебеле, но ранее не было известно, где была поэтесса с декабря 1912 года по конец апреля 1913 года. То же касается Н.С. Гумилёва и М.Л. Лозинского, чьи биографии также вызывают немало вопросов. Теперь мы знаем, что в третью неделю марта 1913 года эти поэты вместе посетили Гельсингфорс. Четыре хранящиеся в семейном архиве Небольсиных фотографии восполняют пробелы в биографиях М.И. Цветаевой, Н.С. Гумилёва и М.Л. Лозинского, вводят в научный оборот неизвестные ранее фотоизображения этих поэтов, а также являются одним из документальных свидетельств культурной жизни русского Гельсингфорса.

## ЛИТЕРАТУРА

1. *Кочарова Н.В.* «Много занимался вопросами о благоустройстве флота...»: Древний род Небольсиных на службе России // Военно-Исторический Журнал (ВИЖ). 2019. № 8. С. 87–95.
2. *Рахикайнен М.* Хельсинки (Гельсингфорс) в зеркале имперского Санкт-Петербурга // *Historia provinciae* — Журнал региональной истории. 2017. Т. 1. № 1. С. 52–70.

3. Большой Энциклопедический словарь Брокгауза и Эфрона. Ст. «Финляндия». <http://gatchina3000.ru/brockhaus-and-efron-encyclopedic-dictionary/107/107336.htm>
4. Эконен К.К. Славянская библиотека Хельсинки в 1809–1924 гг. История организации. // Гельсингфорс — Санкт-Петербург: Страницы истории (вторая половина XIX — начала XX вв.) / ред. Вихавайнен Т., Кащенко С.Г. СПб.: Нестор-История. 2012. 200 с.
5. Бюклинг Л. Отражение русской души в зеркале Севера // Финско-русские литературные и театральные связи XIX–XX вв. СПб.: Алетейя, 2015. 456 с.
6. Кочарова Н.В. «В знак храбрости в обороне города и прогнании неприятеля...»: Древний род Небольсиных на службе России // ВИЖ. 2019. № 4. С. 90–95.
7. Кочарова Н.В. «Командование исправлял со всяким рачением, расторопностью и усердием...»: Древний род Небольсиных на службе России // ВИЖ. 2019. № 5. С. 88–95.
8. Кочарова Н.В. «В должности знающ и исполняет оную с соершенным усердием...»: Древний род Небольсиных на службе России // ВИЖ. 2019. № 6. С. 86–94.
9. Кочарова Н.В. «Под брейд-вымпелом его императорского величества...»: Древний род Небольсиных на службе России // ВИЖ. 2019. № 7. С. 86–95.
10. Кочарова Н.В. «Да утешит вас всех сознание свято исполненного долга...». Древний род Небольсиных на службе России // ВИЖ. 2019. № 9. С. 82–92.
11. Цветаева М.И. Воспоминания о Гумилёве // Гумилёв Н.С. Собр. соч. в 4 т. Вашингтон, 1964. Т. 2. С. 357–360. <https://gumilev.ru/criticism/33/>
12. Криминалистика / Ред. Яблоков Н.П.: Юристъ Москва, 2005. 781 с.
13. Журнал «Аполлон» (Петербург). 1912. № 5. С. 50.
14. Цветаева М. Неизданное. Семья: история в письмах. М.: Эллис Лак, 1999. С. 140.
15. Цветаева М.И. Воспоминания // Цветаева М.И. Избранные соч. в 2 т. Т. 2. Автобиографическая проза. Ч.2. М.; СПб: Кристалл, 1999. С. 656. <https://gumilev.ru/criticism/33/>
16. Маковский С.К. Николай Гумилёв (1886–1921) // Николай Гумилёв в воспоминаниях современников / Составитель: Крейд В. М.: Вся Москва, 1990. 316 с. <https://gumilev.ru/biography/33/>
17. Вера Неведомская. Воспоминания о Гумилёве и Ахматовой. // Николай Гумилёв в воспоминаниях современников / Составитель: Крейд В. М.: Вся Москва, 1990. 316 с. <https://gumilev.ru/biography/50/>
18. Напельбаум Л.М. О Н.С. Гумилёве. // Жизнь Николая Гумилёва: воспоминания современников / Отв. ред.: Зобнин Ю.В., Петранский В.П., Станюкович А.К. М.: Международный фонд истории науки, 1991. <https://gumilev.ru/biography/159/>



19. *Гумилёва А.А.* Николай Степанович Гумилёв. // Николай Гумилёв в воспоминаниях современников / Составитель: Крейд В. М.: Вся Москва, 1990. 316 с. <https://gumilev.ru/biography/37/>
20. *Делла-Вос-Кардовская О.Л.* Воспоминания о Н. С. Гумилёве // Жизнь Николая Гумилёва: воспоминания современников / Отв. ред.: Зобнин Ю.В., Петранский В.П., Станюкович А.К. М.: Международный фонд истории науки, 1991. <https://gumilev.ru/biography/132/>
21. Интернет-проект «Николай Гумилёв: электронное собрание сочинений». <https://gumilev.ru/gallery/img/48/>
22. *Ахматова А.А.* Слово о Лозинском. Российский Государственный Архив Литературы и Искусства (РГАЛИ). Ф. 13. Ед. хр. 113. Л. 208–215.
23. *Гусев А.* Рыцарь без страха и упрёка. К 130-летию со дня рождения М.Л. Лозинского // На Русских просторах. СПб, 2016, № 4. С. 215–225.
24. Интернет-сайт Российской Национальной Библиотеки [https://nlr.ru/nlr\\_history/persons/info.php?id=101](https://nlr.ru/nlr_history/persons/info.php?id=101)
25. Интернет-сайт «Музеи России». <http://www.museum.ru/alb/image.asp?109501>
26. *Цветаева М.И.* Записная книжка 1. Интернет-проект «Наследие Марины Цветаевой». [http://www.tsvetayeva.com/prose/pr\\_1zap\\_7](http://www.tsvetayeva.com/prose/pr_1zap_7)
27. Карта средних дат схода снежного покрова на территории Финляндии на официальном сайте Метеорологического Института Финляндии: <https://en.ilmatieteenlaitos.fi/snow-statistics>
28. *Степанов Е.* Неакадемические комментарии — 3. Новое о Гумилёве // Toronto Slavic Quaterly. University of Toronto. Academic Electronic Journal in Slavic Studies. 2007. № 20. <http://sites.utoronto.ca/tsq/20/stepanov20.shtml>
29. *Маковский С.К.* Nicolas Gumilev: Un témoignage sur l'homme et sur le poète. (Николай Гумилёв по личным воспоминаниям) // Николай Гумилёв в воспоминаниях современников. Редактор-составитель Крейд В. М.: Вся Москва, 1990. <https://gumilev.ru/biography/34/>
30. *Азадовский К.М., Тименчик Р.Д.* К биографии Н.С. Гумилёва (вокруг альбомов и дневников Ф.Ф. Фидлера) // Русская литература. 1988, № 2. С. 171–186.
31. *Шруба М.* Литературные объединения Москвы и Петербурга 1890–1917 годов. М.: НЛЮ. 2004. С. 215–217.
32. *Смиренский В.* К истории пятниц К. К. Случевского // Русская литература. № 3. 1965. С. 216–226.
33. *Гумилёв Н.С.* Африканский дневник // Н.С. Гумилёв. Полн. собр. соч. в 8 т. М.: 2005. Т. 6. С. 70–97.
34. Письмо О.Л. Радлова. Санкт-Петербургский филиал Архива Российской Академии Наук (ПФА). Ф. 142. Оп. 1. Д. 54. Л. 83.
35. ПФА. Ф. 142 Оп. 1 Д. 63. Л. 450 об.
36. Газета «Южная мысль». Одесса. 1913, № 487 (11 апреля).
37. Описи коллекций МАЭ № 2154, 2155, 2156.

38. Приложение к коллекции МАЭ № 2156.
39. Лукницкая В.К. Николай Гумилёв: Жизнь поэта по материалам домашнего архива семьи Лукницких. Л.: Лениздат, 1990. С. 146.
40. Там же, С. 151–152.
41. Фёдоров В. (Машков В.Ф.). Абиссиния. Историко-географический очерк. СПб.: Типография А. Суворина, 1889. 76 с.
42. Малыгина Н.В. Российско-эфиопские дипломатические и культурные связи в конце XIX — начале XX веков. Дисс. на соискание уч. степ. кандидата исторических наук. 2004. <https://www.dissercat.com/content/rossiisko-efiopskie-diplomatische-i-kulturnye-svyazi-v-kontse-xix-nachale-xx-vekov>
43. Чистов Ю.К. К истории одной научной экспедиции Музея антропологии и этнографии: поездка Н. Гумилева в Абиссинию в 1913 году // Вестник истории, литературы, искусства. Альманах под ред. ак. Г.М. Бонгард-Левина. М.: Наука. 2010. № 7. С. 470–500.
44. Гумилёв Н.С. Письма // Н.С. Гумилёв. Полн. собр. соч. в 10 т. М.: Воскресенье, 2007. Т. 8. С. 185–186.
45. Лукницкая В.К. Николай Гумилёв: Жизнь поэта по материалам домашнего архива семьи Лукницких. Л.: Лениздат, 1990. С. 150–151.
46. Коровин В.М., Свиридов В.А. Суды чести и офицерские собрания на страже военных традиций в XIX — начале XX века // ВИЖ. 2005. № 11. С. 3–5; Тихомиров А.В. Офицерские собрания в России: конец XVIII — начало XXI века // Дисс. на соискание уч. степени доктора исторических наук. СПб.: 2010. 490 с.; Масягин В.П. «Морские собрания — благородная профессиональная традиция офицеров Российского флота» (из истории собраний Российского флота) // Просранство и время. 2013. № 2 (12). С. 116–125.
47. Устав военных собраний (Приказ № 289) // Приказы по военному ведомству за 1874 г. СПб., 1874; Положение об офицерских собраниях в отдельных частях войск // Приказы по военному ведомству за 1884 г. СПб.: воен. тип., 1885. С. 1084–1091.; Положение об офицерском собрании Армии и флота // Приказы по военному ведомству за 1903 г. СПб.: воен. тип., 1903. С. 879–898.
48. Российский Государственный Архив Военно-Морского Флота (РГА ВМФ). Ф. 417. Оп. 2, Ед. Хр. 2819.
49. РГА ВМФ. Ф. 417. Оп. 2, Ед. Хр. 1599.
50. Гельсингфорсская русская адресная книга // Аукц. Общ-во Торговая типография. Гельсингфорс. 1916.
51. РГА ВМФ. Ф. Оп. 2. Ед.Хр. 2049.
52. Ронин В. Русское Конго: 1870–1910. В 2 т. М.: Дом Русского зарубежья им. Александра Солженицына «Русский Путь», 2009. Т 1: 519 с.; Т 2: 599 с.