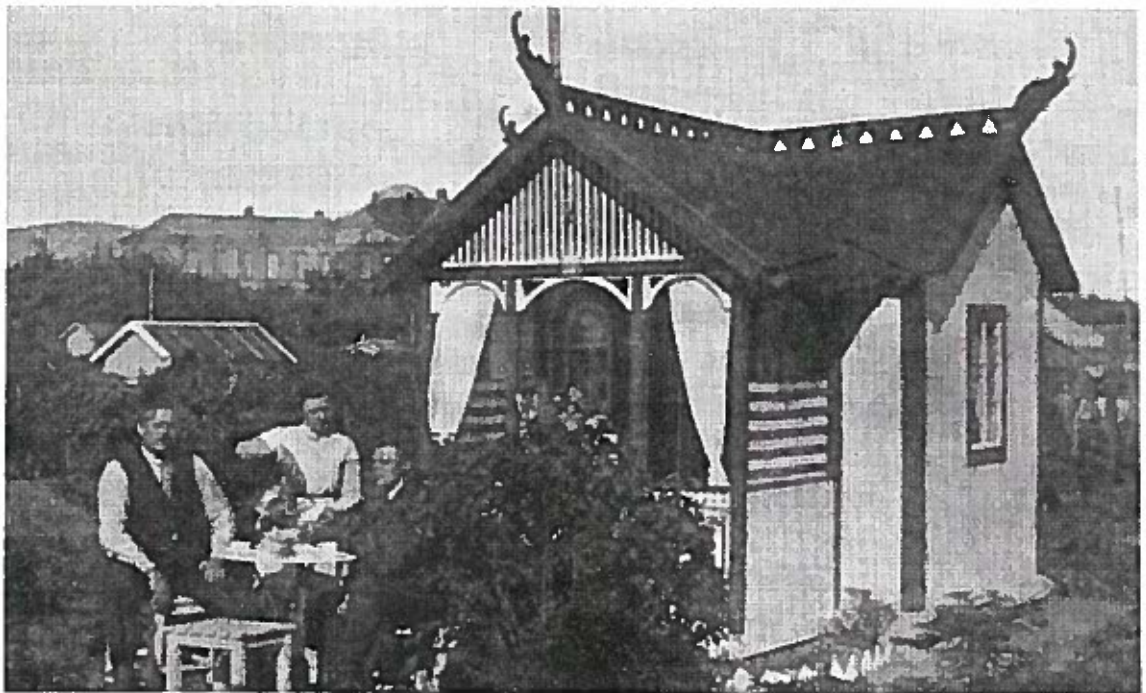




Oslo kommune  
Byantikvaren

## Kolonihager i Oslo Vurdering av kulturminneverdi



Rapport Byantikvaren 2001

Byantikvaren i Oslo  
Postboks 2094  
Grünerløkka  
0505 Oslo

Tlf. 22208580  
e-post: [postmottak@bya.oslo.kommune.no](mailto:postmottak@bya.oslo.kommune.no)  
Besøksadresse: Maridalsveien 3

Ansvarlig for tekst: Hans Jakob Hansteen  
Medforfatter: Siri Haavie  
Utarbeidelse av kart: Hilde Barmen

Forsidefoto: Fotograf ukjent. *Byminner nr. 2, 1956*

Bildet er hentet fra en av de gamle kolonihagene på Ullevål, og var trykket med følgende billedtekst:  
*"Scener som denne er sikkert kjente, og kanskje også kjære, for de fleste som har opplevd byen vår i 1920-årene. Det er smil over bildet. Far har nettopp tatt seg en pust i arbeidet med jorda, og i samme øyeblikk kommer mor ut med han Lars, blankpusset, kobberfin og full av rykende varm kaffe. Så koser de seg som best foran stua som snaut nok er så stor at en kan snu seg inne i den. Men fin er den som hvilken som helst grosserer-villa, med både veranda og drager på taket...."*

# Kolonihager i Oslo

## – vurdering av kulturminneverdi

Det foreligger ikke i dag noen samlet fremstilling av kolonihagenes historie i Norge. Verken bebyggelsehistorie, sosial historie eller kulturelle forhold og verdier er helhetlig fremstilt og analysert. Uten å gå til et større forskningsarbeide har Byantikvaren i Oslo innhentet et visst grunnlagsmateriale gjennom kontakt med Norsk Kolonihageforbund. Kontaktnettverket som representeres av fylkenes kulturvernmyndigheter ga som resultat et engasjert bidrag fra Østfold fylkeskommune v/ Ivar Stav. Stavanger kommune ved Byantikvaren og Park- og idrettsvesenet bisto med en god befaring i september 1998.

### Generell historisk bakgrunn

Utbyggingen av kolonihager kan sees i noen av de samme perspektivene som «egne hjem»-bevegelsene og hagebyutviklingen, der en rekke aktører bidro med forskjellige motiver i samme retning: Reaksjoner mot den industrielle urbaniseringen førte til konservative ønsker om fornyet nærhet til jorden blant annet som motvekt til "usunne kneiper og sosialisme". Arbeidsgivere ønsket en sunn og produktiv befolkning til å bemanne industriarbeidsplassene. Den reforminnstilte delen av arbeiderbevegelsen så kolonihager som en del av selvhjelpsprogrammet, som også inneholdt en rekke kooperative tiltak. I programmer for hygienereformer lå bl.a. kolonihager inne som kompensasjon for byens tetthet, mørke, dårlige luft og generelle usunnhet. Også tuberkulosens utbredelse var en del av bakteppet for motivene. Det er karakteristisk at Marie Jørstad i *Husmoderen* 1903 skriver "Om kolonihager som middel i utviklingens tjeneste, fremad mot selvhjelp, kultur og disiplin".<sup>1</sup>

Fremveksten av kolonihager i Norge ser for øvrig ut til å ha blitt tydelig påvirket av den danske og svenske kolonihagekulturen. Danskene fører sine "kolonihage-ener" tilbake til et kongelig sirkulære av 1826 (i København fantes sogar småhager så tidlig som i 1606), men oppblomstringen kom først for alvor på 1880-tallet. Sentrale personer i opprettelsen av de første norske kolonihagene reiste i 1890-årene til Danmark – pionerlandet i Skandinavia – for å studere hagekoloniene der.<sup>2</sup> Skandinavia som helhet synes igjen å ha mottatt impulser fra Tyskland. Utbredelsen av kolonihager ble imidlertid vesentlig sterkere i våre to naboland enn i Norge. Blant annet finner vi i Stockholm et større antall anlegg fra 1880-årene. I Danmark tillegges kolonihagene en økende betydning i takt med den økende fritid i samfunnet, og kolonihagene er blitt et nasjonalt plantema.<sup>3</sup> Den lavere andelen kolonihager i Norge har sannsynligvis sammenheng med vår sterke hyttekultur.

<sup>1</sup> *Kristiansand Småhaveforening 1910-1960*

<sup>2</sup> Ibid. Selskapet Hagedyrkningens Venner og det Kgl. Selskap for Norges Vel tok opp kolonihagesaken i møte 15. januar 1897 med foredrag av statsgartner Nøvik, som hadde satt seg inn i saken gjennom studiereiser i Danmark og Tyskland. Møtet resulterte i henvendelse til formannskapet i Kristiania om å legge ut en del av kommunens jord til kolonihager.

<sup>3</sup> *Planlægning af kolonihaver*, Kommuneplanorientering nr. 11, Miljøministeriet, Planstyrelsen 1984



Kolonihagene ble opprinnelig plassert i utkanten av byen, der det var frisk luft og sunne omgivelser. Utsikt over jordene på Sogn mot kolonihagen, 1928 (Foto: Anders B. Wilse. Utlånt fra Oslo Bymuseum)

I Sverige og Norge var utviklingen innledningsvis ganske parallell, med det første tiåret av det 20. århundre som en viktig utviklingsperiode, påviselig direkte inspirert av den danske kolonihagebevegelsen. I begynnelsen av 1920-årene engasjerte Selskapet for Havedyrkningens Venner (Det norske hageselskap) seg i arbeidet med å få anlagt flere kolonihager. I 1922 ble det opprettet et eget kolonihageutvalg med major A.E. Gundersen som formann. Utvalget bevilget bl.a. midler til et stort agitasjonsmøte i Calmeyergatens misjonshus i Kristiania i 1923. Det ble vist lysbilder fra svenske kolonihageanlegg, og daværende reguleringsjef i Kristiania, N. Jacobsen, holdt foredrag om kolonihagesakens stilling og fremtidsutsikter. Møtet samlet 1500 deltagere.<sup>4</sup>

Norsk Kolonihageforbund ble stiftet i 1927 under Kolonihagenes landsutstilling i Oslo. Kong Haakon VII holdt åpningstalen og understreket kolonihagenes betydning for "... alle dem som vanskelig på annen måte kan få del i den glede og fornyelse som arbeide med jorden gir. For folk som arbeider i fabrikk, på kontor eller i forretning, er kolonihagen et mektig middel til å bringe dem i kontakt med naturen og dens rike mangfoldighet".<sup>5</sup>

Men ikke bare nærhet til jorden var et viktig argument for kolonihagenes betydning i samfunnet. Selvstyringen av disse bysamfundene i miniatyr, førte også med seg en trening i demokrati. I en artikkel i bladet *Hjemmet* fra 1912 heter det blant annet:

[En kolonihage] maa være anlagt paa et større jordareal efter en fælles plan ... [som] en regulær by i mindsket maalestok ... Likesaa raader der visse regler eller lover for det hele samfund, og de utøves av den ombudsmanden, som er sat til at styre anlægget – paa samme sættet omtrent som en kommune. Kolonihaven er en bevægelse nedenfra bysamfundet, parallell med en lignende ovenfra – en bevægelse, som sigter til at kombinere det kulturcentrum, vi kalder byen, med naturlivets fordele.<sup>6</sup>

<sup>4</sup> Brevik, J.G: "Kolonihagene – grønne oaser med stor aktivitet", *Byminner* 1/1997

<sup>5</sup> Ibid.

<sup>6</sup> Ibid.



I tillegg til kolonihagenes åpenbare sosialhistoriske betydning, er de uttrykk for 1900-tallets fritidskultur – en kultur som i stor utstrekning dreide seg om en sunnheitskultur, og der andre sterke trekk var idrett, badeliv, tur- og hytteliv.

## Norge

Det første kolonihageanlegg i Norge kom i 1896 på Gjeddøløkken i Halden med overrettssakfører O.A. Giertz som initiativtaker. Østfold var for øvrig et område som tidlig anla mange kolonihager, med anlegg i Halden, Sarpsborg og Moss i de første årtiene av 1900-tallet. I dag er bare Borregård kolonihager i Sarpsborg tilbake. Vestfold/Grenland ble også et viktig kolonihageområde i mellomkrigstiden, med industribyen Skien som tyngdepunkt. Utover Østfold, Vestfold, Telemark og Rogaland finner vi bare sporadiske forekomster. Bergen har hatt kolonihager på Slettebakken, men har ingen i dag. Trondheim fikk et nytt anlegg (Klemetsaune) i 1988, mens Lerkendal ble nedlagt i 1950(?)-årene.

Det største antallet kolonihager i Norge, både nå og tidligere, finner vi i Oslo og Stavanger (kfr. vedlagte oversikt *Kolonihager i Norge*). At det var to av de tunge industribyene som hadde flest kolonihager, er neppe tilfeldig. I Stavanger ble kolonihagene et kommunalt plan- og forvaltningstema med behovsundersøkelsen som ble gjennomført i 1987.<sup>7</sup> Byen har 4 anlegg med til sammen 271 hytter.<sup>8</sup> Oslo har i dag 5 kolonihageanlegg med til sammen 1095 kolonihytter (+ i overkant av 20 rene parsellhageområder). De to byene har vel 90 % av alle kolonihagehytter som er tilsluttet Norsk Kolonihageforbund. Til sammenligning har Stockholm 77 koloniträdgårdar hvorav 41 parsellhager og 36 kolonihager med i alt ca. 4150 hytter.<sup>9</sup> I Danmark skilles det funksjonelt mellom nærhaver/dyrkingshaver som inngår som del av boligområder, daghaver i byområder som ikke brukes til overnatting og fritidshaver med fritidshus.<sup>10</sup> De to første kategoriene tilsvarer våre parsellhager, den siste våre kolonihager. I København kommune finnes det 5000 kolonihagehytter<sup>11</sup> og 2400 daghager. Samlet finnes det ca. 44 000 kolonihagehytter i Danmark.<sup>12</sup>

Bebyggelsen i de norske kolonihagene er stort sett anlagt med "byplaner" i tråd med rådende byplanidealene i samtiden, blant annet hagebyidealene. Også bygningenes stilpreg følger overveiende de lokale, samtidige tendensene. Eksempelvis har de eldste kolonihagene klare innslag av l'art nouveau og nasjonalromantikk. I flere tilfeller har kommunenes egne planleggere og arkitekter vært engasjert i utviklingen av anlegg og hyttetyper.

På grunn av kolonihagenes historie og tradisjonsbærende egenskaper, knytter det seg klare kulturminneverdier til kolonihagene som kulturmiljøer. I nasjonalt perspektiv skiller Strømsvik kolonihage i Stavanger seg ut fra de andre. Den er anlagt i et gammelt kulturlandskap med en gårdsallé gjennom et karakteriserende dalsøkk som den sentrale, samlende del av anlegget. Etterstad og Solvang 1-4 kolonihager i Oslo skiller seg også ut på grunn av sine klare planstrukturer og arkitektoniske preg.

<sup>7</sup> *Kolonihager i Stavanger. Behovsundersøkelse. Status, behov, konklusjon.* Stavanger kommune, park- og idrettsstyret, 1987.

<sup>8</sup> *Kolonihager i Stavanger.* Tallene refererer til 1983.

<sup>9</sup> *Stockholms koloniträdgårdar,* Stockholms Fastighetskontor, 1990.

<sup>10</sup> *Ibid.*

<sup>11</sup> I tillegg har København Amt og Fredriksberg, som ofte medregnes til "København", henholdsvis 13 800 og 200 kolonihagehytter. (Kilde: Miljø & Energi ministeriet v/Kirsten Flemming Hansen, Landsplanafdelingen.)

<sup>12</sup> 27 000 av de danske kolonihagehyttene ligger på kommunal grunn, 7000 på statlig grunn, 8000 eies av selveierforeninger og 2000 av private selskaper.

## Oslo

I det følgende gis en stikkordsmessig karakteristikk av Oslos kolonihager:

### *Rodeløkken*

Anlagt i 1907. Norges eldste bevarte hagekoloni. Forholdsvis romantisk preget plan med dels slyngete veier tilpasset småkupert terreng som i hovedretning faller noe mot sør. Hyttene er plassert langt inne på smale parseller og danner rekker i et slags "rygg i rygg"-mønster. Platået "Toppen" med fellesarealer rager nesten som et "Akropolis" over resten av anlegget. Søndre del av kolonihagen er bokstavelig talt blitt liggende noe i skyggen av boligblokker ved Chr. Michelsens gate.



Rodeløkken kolonihager, 1919 (Foto: Anders B. Wilse. Utlånt fra Oslo Bymuseum)

### *Hjemmet/Bjølsen hagekoloni*

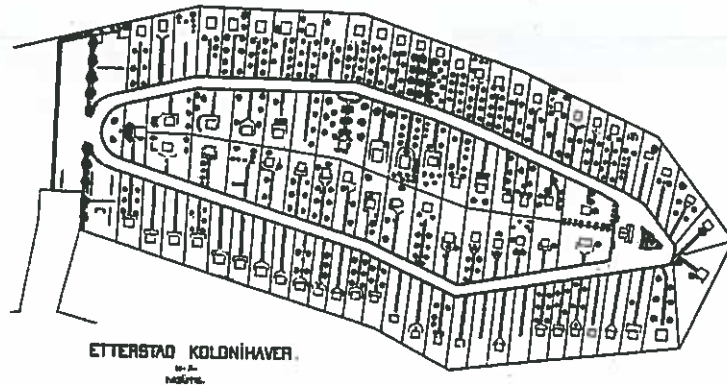
Anlagt i 1912. Planen er forholdsvis enkel og rasjonell med hovedveiføringene på tvers av terrengfallet. Bebyggelsen minner i karakter om Rodeløkken hagekoloni - "miniatyr velordnet norsk småby" - men er mer frittliggende. Initiativtaker var redaktøren for ukebladet *Hjemmet*.

### *Sogn*

Erstattet Ullevål hagekoloni i 1923. "Forstadsstruktur" av typisk amerikansk type. Rent slettelandskap. En del hytter har en arkitektonisk karakter som synes eldre enn kolonien som sådan, og kan være flyttet til Sogn fra den tidligere kolonihagen på Ullevål. Dette gjelder for eksempel "museumshytta" som ligger på fellesområdet.

### Etterstad

Anlagt i 1908. Stramt organisert byplan med tette husrekker på meget smale parseller på rent slettelandskap (utkanten av Vålerengplatået). Enkelte hytter er særdeles spennende, blant annet en tilflyttet og ombygd kiosk.



### Solvang 1-4

Anlagt i 1929-30 etter bygartnerens planer. Området preges av idealene fra Harald Hals/Sverre Pettersen med meget bevisst utnyttelse av landskapets karakter. Planen er – særlig for Solvang 2-3 med sin vifteform og nær monumentale "solakse" – meget veltilpasset det stedlige landskapet, og gir god utsikt sørover mot fjorden fra de fleste steder på området. Solaksen er et grep som vi gjenkjenner fra samtidige villaområder f.eks. på Ulvøya og i Smestadgrenda. Solvang 1 og 4 er ikke fullt så klare i hovedstrukturen, men også Solvang 1 har et interessant trekk i dalsøkket med allé, fellesareal og felleshus i skråningen for enden av søkket. Hovedpreget på hyttene er en folkelig funksjonalisme.



Solvang med vifteform og solakse (Foto: Norsk Lufttrafikk. Fra boken *Hundre grønne år. Våre hager i bilder 1884-1984*, Det norske hageselskap, Fabritius, Oslo 1984)

### Solvang 5

Anlagt i 1957. Erstattet Frogner Hagekoloni.



I Oslo fikk kolonihagene også en særlig urban sosial betydning i tilknytning til Oslo som leiegårdsby. I visse henseender er det kulturelle og sosiale likhetstrekk mellom hagekoloniene og hyttekoloniene på øyene. Som hyttebebyggelser stod de også overfor felles utfordringer. I Årsberetningen for Selskabet for Oslo Byes Vel (1933) vises det til "fargesaken" og at selskapet har tatt opp "et meget interessant problem, nemlig hyttebebyggelsen". Den herskende mote med mørkbeisede hus og hvite arkitekturdeler, som foreningen oppfattet som ytterst uheldig på "egne-hjem-bebyggelsen", ble ansett som enda mer forstyrrende ved hyttebebyggelsen på øyene i fjorden. "Heller ikke ved kolonihavene rundt byen er alle småhyttene stemt inn i landskapet, hvorfor de dominerer havene og gir det hele et rotet inntrykk". Det påpekes imidlertid at en løsning er på vei, for en farveplan er nå utarbeidet:

Vi har hatt den store glede på alle hold å finne den største forståelse for denne sak, fra kolonistene ... Ukebladet *Hjemmet* har bekostet utarbeidet en farveplan for Hjemmets kolonihave på Bjølsen som er utført av malerinnen Ragnhild Kaarbø. Frøken Kaarbø har også utarbeidet en farveplan for Sogn kolonihave ved Ullevål.<sup>13</sup>

Kolonihagene fikk utarbeidet standard godkjente hyttetyper, og godkjente malingstyper og farger måtte benyttes helt opp til 1980-tallet. Kolonistene på Solvang hadde en avtale med fargehandler Alf Bjerke, slik at det bare var å oppgi sitt parsellnummer, så fikk man utlevert den riktige farven.

De eksisterende kolonihagene i Oslo har klare individuelle trekk med forskjellige «byplaner». Blant annet slår mellomkrigstidens byplanidealer (blant annet med byplansjef Harald Hals' og professor Sverre Pedersens idealer i bakgrunnen) ut for fullt i Solvang 1-4. En kolonihage som Rodeløkken har derimot strukturelle trekk som minner mer om en tradisjonell norsk småby og engelskinspirerte hagebyer. Bygningsmessig finner vi i alle kolonihagene en rik bestand av folkelig artikulerte stilimpulser, som også avspeiler alminnelige stilidealer i samtiden.

### Vern

De to anleggene som skiller seg klart ut med en kombinasjon av interessant "byplan" og hyttekarakter er Etterstad og Solvang 2-3. Rodeløkken står i en særstilling som landets eldste bevarte hagekoloni. Rodeløkken og Hjemmet er nær beslektet med hverandre. Den minst interessante er Solvang 5.

Prioritering av kolonihager i Oslo etter kulturminneverdi, er ingen lett sak. De har alle sine særtrekk som hver for seg kan forsvare en prioritering. På det rent kulturminnefaglige grunnlag anbefaler Byantikvaren inntil videre at Etterstad, Rodeløkken og Solvang 2-3 prioriteres som framtreddende nasjonale representanter for kolonihagene. Disse tre anleggene føres derfor inn på Byantikvarens Gule Liste som bevaringsverdige. For framtidig saksbehandling vedrørende disse, bør det søkes samarbeide med kolonihagenes organisasjoner for utarbeidelse av omforente retningslinjer vedrørende endringer og nybygg.

Et forskningsarbeide analogt med magistergradsavhandlingene i etnologi om hyttekoloniene på øyene i Oslofjorden (Ingunn Grimstad 1990, Inger Johanne Lyngø 1991), vil kunne gi utdypende og eventuelt korrigerende grunnlag for prioritering og forvaltning.

---

<sup>13</sup> "Årsberetning for Selskabet for Oslo Byes Vel", *St.Hallvard*, 1934, s. 98.



Ved en samlet vurdering av kolonihagene i Oslo i forhold til annen arealbruk, må det imidlertid trekkes inn en rekke andre faktorer. Blant disse er hagenes betydning for den samlede boligkvaliteten – særlig i indre by – hagenes sosiale og kulturelle betydning gjennom sosial nettverksbygging, samt deres bidrag til økologisk bærekraft i bysamfunnet. At kolonihagebrukerne vurderer anleggene som vesentlige for "det gode liv i byen" er hevet over tvil.

Juni 2001



Hans Jacob Hansteen  
byantikvar

**Anvendt litteratur:**

Brevik, J.G.: "Kolonihagene – grønne oaser med stor aktivitet", *Byminner* 1/97.

*Etterstad Kolonihager. 30 års beretning 1908-1938*, Oslo 1938.

*Kolonihagen 1-4/98, 1-2/99*. Tidsskrift for Norsk Kolonihageforbund, Oslo.

*Kristiansand Småhaveforening 1910-1960*, Kristiansand 1960

Miljøministeriet: *Planlægning af kolonihaver*, Kommuneplanorientering nr.11, Planstyrelsen 1984.

Oslo byarkiv: "Kolonihagene – Byens grønne oaser", *Tobias* 2/94.

*Rodeløkkens Kolonihaver gjennom 25 år 1907-1932*, Oslo 1932.

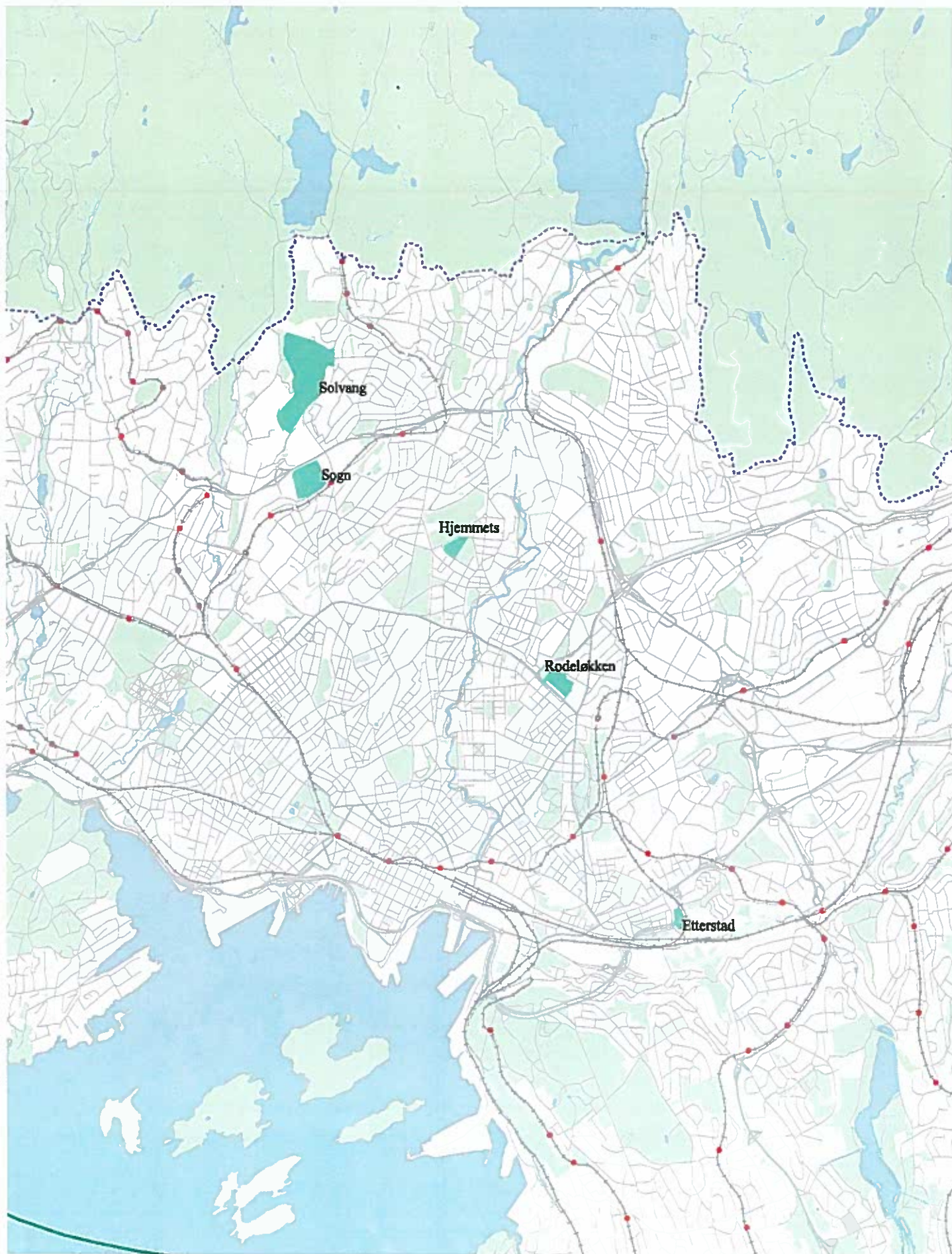
*Solvang kolonihager 50 år 1930-1980*, Oslo 1980.

Stavanger Kommuneplankontor: *Kolonihager i Stavanger. Behovsundersøkelse*, 1987.

Stockholms Fastighetskontor: *Stockholms koloniträdgårdar*.

Årsberetning for Selskabet for Oslo Byes Vel, *St.Hallvard* 1934.

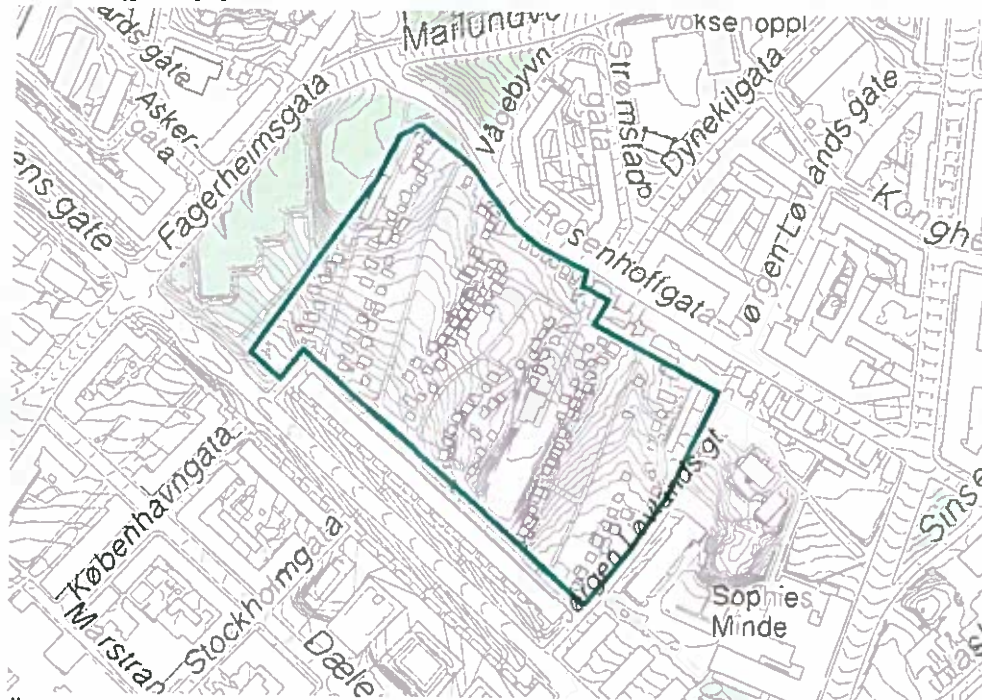
# Kolonihager i Oslo



1:50000



## Rodeløkken



1:5000

Byantikvaren i Oslo, 2001

<b>Etablert</b>	1907
<b>Antall hytter</b>	151
<b>Gnr/Bnr</b>	227/463
<b>Areal i daa</b>	30
<b>Reguleringsstatus</b>	Bygeområde for kolonihagehus S-2255 28.07.77 Endret reg. best. S-2937 01.10.87

### Verne vurdering

Rodeløkken står i en særstilling som landets eldste bevarte hagekoloni. Anlegget har en forholdsvis romantisk preget plan – "miniatyr velordnet norsk småby" – med dels slyngete veier tilpasset småkupert terreng som i hovedretning faller noe mot sør. Hyttene er plassert langt inn på smale parseller og danner rekker i et slags "rygg i rygg"-mønster. Platået "Toppen" med fellesarealer rager nesten som et "Akropolis" over resten av anlegget. På rent kulturminnefaglig grunnlag anbefaler Byantikvaren at Rodeløkken prioriteres som en fremtredende nasjonal representant for kolonihagene. Rodeløkken føres inn på Byantikvarens gule liste som bevaringsverdig.



Foto: Hans Jacob Hunsteen



## Etterstad



1:5000

Byantikvaren i Oslo, 2001

### *Etterstad*

<b>Etablert</b>	1908
<b>Antall hytter</b>	88
<b>Gnr/Bnr</b>	232/107
<b>Areal i daa</b>	16
<b>Reguleringsstatus</b>	Byggeområde for kolonihagehus S-2255 28.07.77 (disp.plan vedtatt i bystyret 07.12.83)

### **Verne vurdering**

Etterstad kolonihage har en stramt organisert byplan, med tette husrekker på meget smale parseller på rent slettelandskap. Enkelte hytter er særdeles spennende, og anlegget skiller seg ut med en kombinasjon av interessant "byplan" og hyttekarakter. På rent kulturminnefaglig grunnlag anbefaler Byantikvaren at Etterstad prioriteres som en fremtredende nasjonal representant for kolonihagene. Anlegget føres inn på Byantikvarens gule liste som bevaringsverdig.

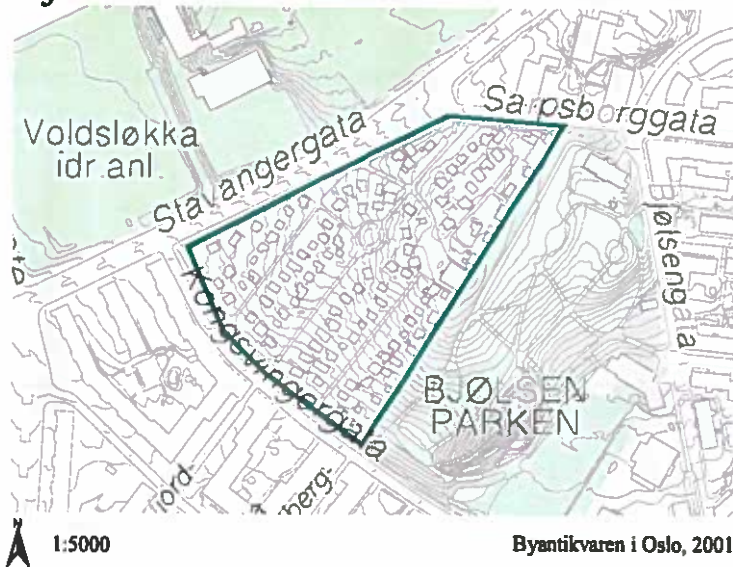


Foto: Anna Perry



Foto: Oslo krets av Norsk Kolonihageforbund

## Hjemmets



### *Hjemmets/Bjølseren hagekoloni*

Etablert	1912
Antall hytter	109
Gnr/Bnr	222/160
Areal i daa	30
Reguleringsstatus	Bygeområde for kolonihagehus S-2255 28.07.77 Endret reg.best. S-2937 01.10.87

### Verne vurdering

"Byplanen" er forholdsvis enkel og rasjonell med hovedveiføringene på tvers av terrengfallet. Bebyggelsen minner i karakter om Rodeløkken hagekoloni, med strukturelle trekk som minner om en tradisjonell norsk småby og engelskinspirerte hagebyer, men er mer frittliggende. Anses ikke som spesielt bevaringsverdig ut fra en rent kulturminnefaglig vurdering.

Foto: Fornebu Flyfoto







### *Sogn*

<b>Etablert</b>	1923
<b>Antall hytter</b>	204
<b>Gnr/Bnr</b>	49/1
<b>Areal i daa</b>	77
<b>Reguleringsstatus</b>	Byggeområde for kolonihagehus S-2235 22.06.77

### **Verne vurdering**

"Forstadsstruktur" av typisk amerikansk type. Rent slettelandskap. En del hytter har en arkitektonisk karakter som synes eldre enn kolonien som sådan, og kan være flyttet til Sogn fra den tidligere kolonihagen på Ullevål. Anses ikke som spesielt bevaringsverdig ut fra en rent kulturminnefaglig vurdering.

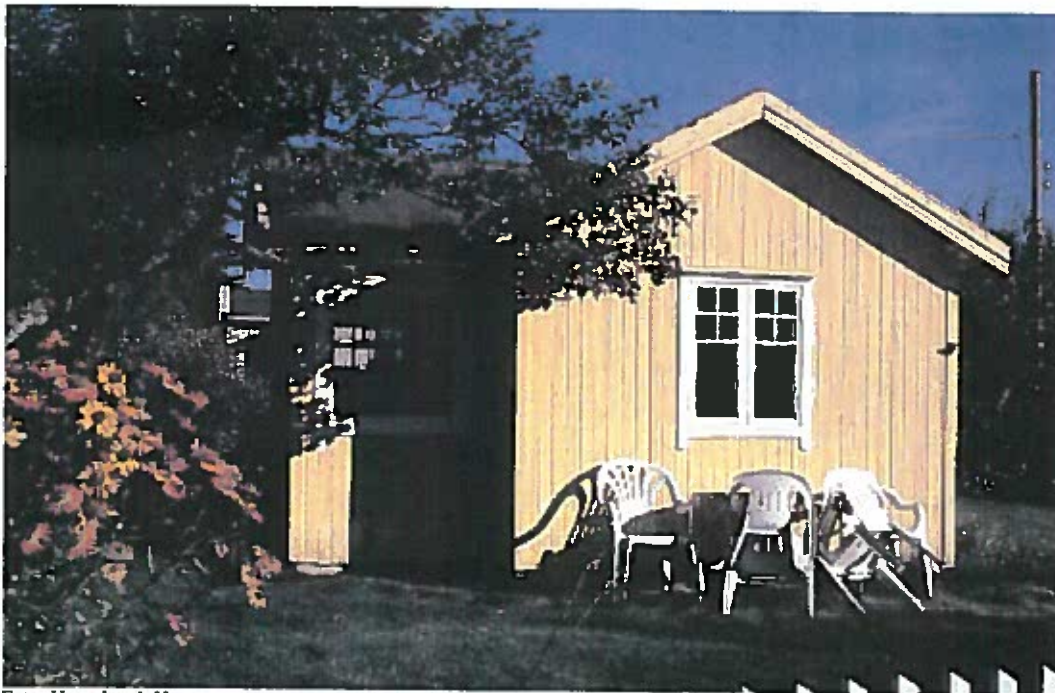
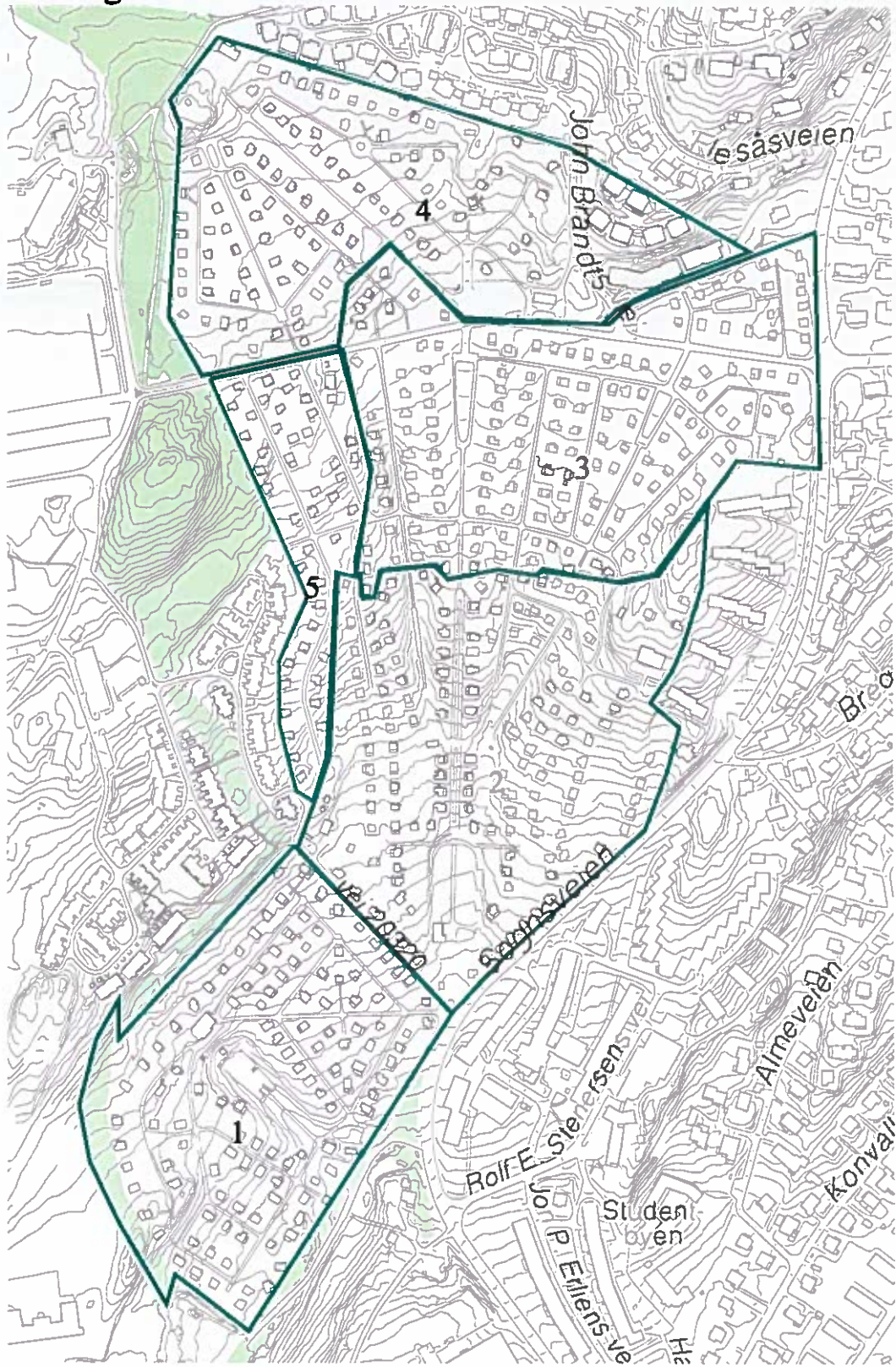


Foto: Hans Jacob Hansteen



# Solvang



1:5000

Byantikvaren i Oslo, 2001

### *Solvang 1-4*

<b>Etablert</b>	1929-30
<b>Antall hytter</b>	499
<b>Gnr/Bnr</b>	49/1
<b>Areal i daa</b>	231 (inkl. Solvang 5)
<b>Reguleringsstatus</b>	Byggeområde for kolonihagehus S-2247 13.07.77

#### **Vernevurdering**

Området er anlagt etter bygartnerens planer, og preges av idealene fra Harald Hals / Sverre Pettersen, med meget bevisst utnyttelse av landskapets karakter. Planen er – særlig for Solvang 2-3 med sin vifteform og nær monumentale "solakse" – meget veltilpasset det stedlige landskapet, og gir god utsikt sørover mot fjorden fra de fleste steder på området. Solvang 1 og 4 er ikke fullt så klare i hovedstrukturen, men også Solvang 1 har et interessant trekk i dalsøkket med allé, fellesareal og felleshus i skråningen for enden av søkket. Hovedpreget på hyttene er en folkelig funksjonalisme. På rent kulturminnefaglig grunnlag anbefaler Byantikvaren at Solvang 2-3 prioriteres som en fremtredende nasjonal representant for kolonihagene. Anlegget skiller seg ut med en kombinasjon av interessant "byplan" og hyttekarakter og føres inn på Byantikvarens gule liste som bevaringsverdig.



Foto: Hans Jacob Hansteen

### *Solvang 5*

<b>Etablert</b>	1957
<b>Antall hytter</b>	44
<b>Gnr/Bnr</b>	49/11
<b>Reguleringsstatus</b>	Byggeområde for kolonihagehus S-2247 13.07.77

#### **Vernevurdering**

Anses ikke som spesielt bevaringsverdig ut fra en rent kulturminnefaglig vurdering.

## KOLONIHAGER I NORGE – EN FORELØPIG OVERSIKT

Rene parselhageanlegg er ikke tatt med i tabellen, kun anlegg med hytter.  
Eksisterende kolonihager med uthevet skrift.

Sted	Navn	Anlagt	Antall parseller/ hytter	Anmerkning
<b>Østfold</b>				
Halden	Halden Småhagelag	1896		Nedlagt
Moss	Melløs Kolonihager	1913		Nedlagt (=Skarmyren?)
Moss	Skarmyren	1913	29/	Nedlagt 1919, erstattet av Reierbingen på Jeløy nedlagt 1969
Sarpsborg	<b>Borregård Kolonihager, Opsund</b>	1925	29/	
<b>Oslo</b>				
Oslo	Etterstad	1908	/88	
Oslo	Frogner	1909		Nedlagt, erstattet av Solvang avd.5
Oslo	Hjemmet	1912	/109	Deler nedlagt, erstattet av Solvang 1929
Oslo	<b>Rodeløkken</b>	1907	/151	
Oslo	Sogn	1923	/204	
Oslo	Solvang, avd. 1-4	1929-30	/499	
Oslo	Solvang avd. 5	1957	/44	
Oslo	Ullevål	1909	/72	Nedlagt, erstattet av Sogn 1923
<b>Buskerud</b>				
Drammen	<b>Bragernes</b>	1915	/40	
Drammen	Marienlyst			Nedlagt
<b>Vestfold</b>				
Sandefjord	<b>Sandefjord Kolonihager</b>	1934		
Tønsberg	<b>Tønsberg småhager</b>	1922	/46	
<b>Telemark</b>				
Skien	<b>Falkum Hageselskap</b>	1931		
Skien	Gjemsø Hageselskap			Nedlagt
Skien	<b>Brekke Hageselskap</b>	1921		
<b>Vest-Agder</b>				
Kristiansand	<b>Kristiansand Småhaver</b>	1910		
<b>Rogaland</b>				
Haugesund	<b>Haugesund Kolonihager</b>			
Stavanger	<b>Egenes Kolonihager</b>	1916	203/120	
Stavanger	<b>Rosendal og Ramsvik Kolonihager</b>	1917	110/53	
Stavanger	<b>Strømvik Kolonihager</b>	1916	45/35	
Stavanger	<b>Våland Kolonihager</b>	1917	120/63	
<b>Hordaland</b>				
Bergen	Slettebakken I-II	1933		Nedlagt (Var begge anlagt i 1933?)
<b>Møre og Romsdal</b>				
Kristiansund	Minde Hageselskap	1920		Nedlagt
<b>Sør-Trøndelag</b>				
Trondheim	Lerkendal Kolonihager	1916		Nedlagt (1950-årene?)
Trondheim	<b>Klemetsaunet</b>	1988	/42	

Kilder: Norsk Kolonihageforbund / Kolonihager i Stavanger. Behovsundersøkelse 1987. /Div. korr. Byantikvaren i Oslo.

NB! Kildematerialet er ufullstendig. Korreksjoner og supplement mottas med takk!