



MARQUE: PHILIPS

REFERENCE: SA 5295

CODIC: 3169634





SA5225

SA5245

SA5247

SA5285

SA5287

SA5295

Félicitations pour votre achat et
bienvenue dans l'univers Philips !
Pour profiter pleinement de
l'assistance offerte par Philips,
enregistrez votre produit à l'adresse
suivante : www.philips.com/welcome

Baladeur audio/vidéo numérique

Sommaire

1	Informations de sécurité importantes	3
2	Votre nouveau lecteur	9
2.1	Contenu de la boîte	9
2.2	Enregistrement de votre produit	9
3	Mise en route	10
3.1	Présentation des contrôles et des connexions	10
3.2	Menu principal	11
3.3	Installation	11
3.4	Connexion et chargement	12
3.4.1	Utilisation du câble USB fourni	12
3.4.2	Indicateurs de niveau de la batterie	12
3.5	Transfert de musique et d'images	13
3.6	Transfer videos	13
3.7	Prise en main	15
3.7.1	Allumer et éteindre	15
3.7.2	Naviguer dans les menus	15
3.7.3	Commutateur de verrouillage	15
4	Gestion et transfert d'images et de musique à l'aide du Lecteur Windows Media	16
4.1	Installation du Lecteur Windows Media 11 (LWM11)	16
4.2	Transfert de musique et d'images	16
4.2.1	Ajout de fichiers musicaux et d'image à la bibliothèque du LWM11	16
4.2.2	Ajout de fichiers musicaux et d'image stockés à un autre emplacement de votre ordinateur ou de votre réseau	16
4.2.3	Basculement entre la bibliothèque de musique et d'images du Lecteur Windows Media et celle du lecteur	17
4.2.4	Encodage de morceaux d'un CD	18
4.2.5	Achat de musique en ligne	20
4.3	Synchronisation du contenu Windows Media avec le lecteur	20
4.3.1	Configuration du lecteur	21
4.3.2	Basculement entre les méthodes de synchronisation manuelle et automatique	21
4.3.3	Sélection de fichiers et définition de priorités pour la synchronisation automatique	21
4.3.4	Sélection de fichiers et de playlists pour la synchronisation manuelle	23
4.3.5	Copie de fichiers du lecteur vers l'ordinateur	25
4.4	Gestion des playlists du Lecteur Windows Media	25
4.4.1	Création d'une playlist normale	25
4.4.2	Création d'une playlist automatique	26
4.4.3	Modification d'une playlist	27
4.4.4	Transfert de playlists sur le lecteur	28

Sommaire

4.5	Gestion des fichiers et des playlists sous le Lecteur Windows Media 11	28
4.5.1	Recherche de musique ou d'images via le LWM11	28
4.5.2	Suppression de fichiers et de playlists de la bibliothèque du LWM11	28
4.5.3	Suppression de fichiers et de playlists du lecteur	28
5.5.4	Modification des informations d'un morceau via le LWM11	29
4.5.5	Formatage du lecteur via le LWM11	30
5	Utilisation détaillée	32
5.1	Mode musique (aussi mode de lecture des enregistrements)	32
5.1.1	Opérations de contrôle	32
5.1.2	Recherche de titre	33
5.1.3	Volume maximum	34
5.1.4	Reprise de la lecture (lecture en cours)	34
5.2	Bibliothèque de photos	35
5.2.1	Affichage de vos photos	35
5.2.2	Ajout d'images au dossier Favoris	35
5.2.3	Diaporama	35
5.3	Vidéo	36
5.4.1	Transfert de vidéos depuis un ordinateur vers votre lecteur	36
5.3.2	Lecture d'une vidéo	36
5.3.3	Commande de lecture rapide en avant/arrière	36
5.4	Radio	37
5.4.1	Réglage automatique des stations radio	37
5.4.2	RDS (Radio Data System)	37
5.4.3	Écoute d'une présélection de station radio	37
5.4.4	Réglage manuel d'une station radio	38
5.4.5	Enregistrement manuel d'une station radio dans une présélection	38
5.4.6	Enregistrement de la radio FM1 en cours d'écoute	38
5.5	Enregistrements	39
5.5.1	Lecture de vos enregistrements	39
5.5.2	Transfert d'enregistrements vers votre ordinateur	39
5.5.3	Suppression d'enregistrements	40
5.6	Utilisation de votre lecteur pour conserver et transporter des fichiers de données	40
6	Réglages	41
6.1	Réglages personnalisés de l'égaliseur	43
7	Mise à niveau de votre lecteur	44
7.1	Mise à jour du logiciel	44
8	Données techniques	45
9	Questions fréquemment posées	47

2 Votre nouveau lecteur

Avec le lecteur que vous venez d'acheter, vous pouvez :

- Lecture de fichiers vidéo (WMV, MPEG4 (.avi))
- Lecture de fichiers audio (MP3, WMA, AAC (non protégés))
- Affichage de pochettes d'album
- Affichage de photos
- Écoute de stations de radio FM
- Enregistrement d'émissions radio FM¹ et de voix/sons
- Affichage de dossiers

2.1 Contenu de la boîte

Le lecteur vous est livré avec les accessoires suivants :



Lecteur



Écouteurs avec caches interchangeables



Câble USB



Housse de voyage



Guide de démarrage rapide



CD-ROM contenant le Lecteur Windows Media, Philips Device Manager, Media Converter pour Philips, le manuel d'utilisation et la foire aux questions

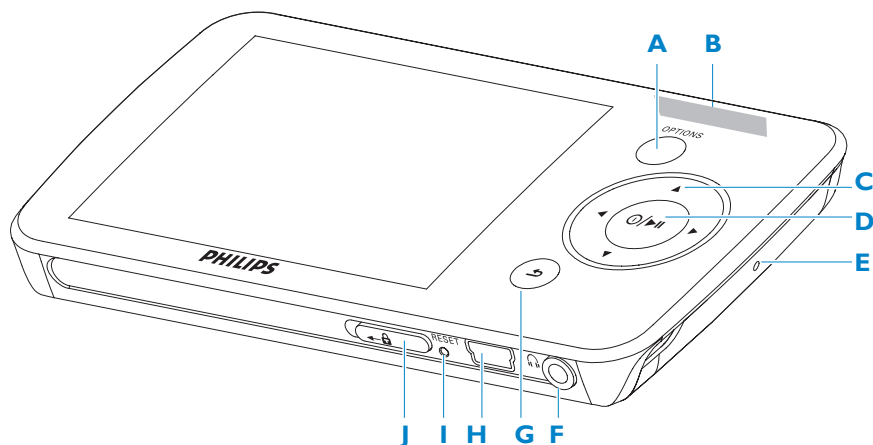
2.2 Enregistrement de votre produit

Nous vous recommandons fortement d'enregistrer votre produit afin de pouvoir bénéficier des mises à niveau gratuites. Pour enregistrer votre produit, remplissez le formulaire de la page www.philips.com/welcome et nous vous informerons des nouvelles mises à jour dès qu'elles seront disponibles.

¹ Enregistrements de radio FM : cette fonctionnalité est disponible dans toutes les zones géographiques, à l'exception des États-Unis et du Canada.




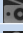
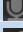
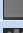

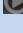
3 Mise en route

3.1 Présentation des contrôles et des connexions



A	OPTIONS	Propose une série d'options, en fonction du menu actuel
B	-VOLUME+	Augmente / diminue le volume (appuyez longtemps pour augmenter / diminuer rapidement)
C	◀ ▶ ▲ ▼	Précédent / Retour rapide (appuyez longtemps pour revenir rapidement) Suivant / Avance rapide (appuyez longtemps pour avancer rapidement) Défilement vers le haut / le bas (appuyez longtemps pour défiler rapidement)
D	⏻ / ▶⏻	Marche / Arrêt Lecture / Enregistrement / Pause Confirmer la sélection
E	MIC	Microphone
F	🎧	Prise écouteurs
G	↶	Remonter d'un niveau (maintenir appuyé pour revenir au menu racine)
H	🔌	Connecteur USB
I	RESET	Réinitialisation
J	🔒 curseur	Appuyez sur le curseur pour verrouiller / déverrouiller toutes les touches (sauf -VOLUME+)

3.2 Menu principal

Menu	Pour
 Musique	Lire les pistes de musique numérique
 Vidéo	Regarder des vidéos
 Photos	Affichage d'images
 Radio	Écouter ou enregistrer des émissions de radio FM ¹
 Enregistrements	Créer ou écouter des enregistrements
 Vue dossiers	Affichage de dossiers
 Réglages	Personnaliser les paramètres de votre lecteur
 Lecture en cours	Accéder à l'écran de lecture
Dernière lecture	Reprendre la lecture

3.3 Installation

! **Important** : installez le logiciel fourni sur votre CD pour transférer votre musique et vos vidéos.

Configuration requise :

- Windows XP (SP2 ou ultérieur) ou Vista
- Processeur Pentium III, 800 MHz ou plus puissant
- 128 Mo de mémoire vive
- 500 Mo d'espace libre sur le disque dur
- Connexion Internet
- Microsoft Internet Explorer 6.0 ou ultérieur
- CD-ROM
- Port USB

! **Important Windows XP Service Pack 2** est requis pour l'installation et l'exécution de ce logiciel. Si vous ne l'avez pas sur votre ordinateur, vous serez invité à l'installer. Veuillez l'installer, terminer l'installation de votre logiciel, et ne connecter votre appareil qu'une fois ces opérations terminées. Cette procédure est essentielle pour assurer le fonctionnement correct de votre baladeur lorsqu'il sera connecté à l'ordinateur.

- 1 Insérez le CD-ROM fourni avec votre produit dans le lecteur de CD-ROM du PC.
- 2 Pour procéder à l'installation du **Lecteur Windows Media**, de **Philips Device Manager** et de **MediaConverter™ pour Philips**, suivez les instructions qui s'affichent à l'écran. MediaConverter™ pour Philips permet de convertir les clips vidéo dans des formats pris en charge par le baladeur.

¹ *Enregistrement de la radio FM : cette fonctionnalité est disponible dans toutes les zones géographiques, à l'exception des États-Unis et du Canada.*

- 3 Si le programme d'installation ne s'exécute pas automatiquement, parcourez le contenu du CD à l'aide de l'**Explorateur Windows**, puis double-cliquez sur le fichier dont l'extension est .exe.

! **Important** : pour utiliser la fonction Stream Ripper et éviter les messages d'erreur au téléchargement, installez le codec FLV sur votre ordinateur (conseil : tapez « Télécharger codec FLV » dans la barre de recherche de votre navigateur Internet, et vous trouverez tous les sites Web proposant le fichier).

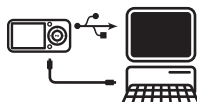
Vous avez égaré votre CD ? Pas de panique, le contenu du CD peut être téléchargé sur le site Internet www.philips.com/support.

3.4 Connexion et chargement


Lorsque vous connectez le lecteur au PC, il se met en charge automatiquement.

3.4.1 Utilisation du câble USB fourni

- 1 Avant la première utilisation du lecteur, mettez-le en charge pendant au moins 5 heures.
 - > Le niveau de charge de la batterie² atteint 100 % après 4 heures de charge et 80 % après 2 heures.



- 2 Connectez le câble USB fourni au port mini USB situé au bas du lecteur, puis connectez l'autre extrémité à votre PC.
 - > Le lecteur commence à se charger dès que vous le connectez au PC.

Remarque Le lecteur est totalement chargé lorsque l'animation de charge s'arrête et que  s'affiche. L'autonomie de la batterie permet jusqu'à 30 heures² d'écoute.

² Les batteries ont un nombre limité de cycles de charge. La durée de vie de la batterie et le nombre de cycles de charge varient en fonction de l'utilisation et des réglages.

3.4.2 Indication du niveau de la batterie

Les niveaux de charge approximatifs de la batterie sont indiqués comme suit :



Complète



Chargée aux deux tiers





À moitié chargée



Basses



Vide

 **Remarque** Lorsque la batterie est presque épuisée, l'icône de batterie faible  clignote. Le lecteur enregistre tous les réglages et les enregistrements en cours, puis s'éteint dans les 60 secondes.

3.5 Transfert de musique et d'images


Le Lecteur Windows Media vous permet de transférer des fichiers musicaux et des images vers votre baladeur. Pour plus d'informations, voir le chapitre **4 Gestion et transfert d'images et de musique à l'aide du Lecteur Windows Media 11 du mode d'emploi**.

3.6 Téléchargement, conversion et transfert de vidéos avec MediaConverter™

Important

Les vidéos protégées contre la copie (DRM) téléchargées (achetées) sur Internet doivent présenter un débit binaire \leq de 800 Kbit/s pour être transférées vers votre lecteur. Avant de transférer des vidéos protégées contre la copie (DRM), assurez-vous que votre ordinateur parvient à les lire.

Vous pouvez transférer des fichiers de vidéos protégées contre la copie (DRM) au moyen d'un glisser-déposer vers le dossier de vidéos du périphérique dans Internet Explorer.

 **Important** : pour utiliser la fonction Stream Ripper et éviter les messages d'erreur au téléchargement, installez le codec FLV sur votre ordinateur (conseil : tapez « Télécharger codec FLV » dans la barre de recherche de votre navigateur Internet, et vous trouverez tous les sites Web proposant le fichier).



MediaConverter™ pour Philips vous permet de

- télécharger des vidéos d'Internet sur votre ordinateur, d'un simple clic sur un bouton (**Stream Ripper**),
- convertir des fichiers vidéo sur votre ordinateur, à la taille d'écran correspondant à celle de votre baladeur,
- transférer des vidéos converties de votre ordinateur sur votre baladeur.

 **Remarque** La conversion et le transfert des vidéos sont des processus normalement assez longs et qui dépendent de la configuration de votre PC.


3.6.1 Téléchargement ou ajout de vidéos à MediaConverter™

3.6.1.1 Téléchargement de vidéos avec Stream Ripper*

- 1 Dans **Internet Explorer**, ouvrez le site Web sur lequel vous souhaitez télécharger la vidéo.

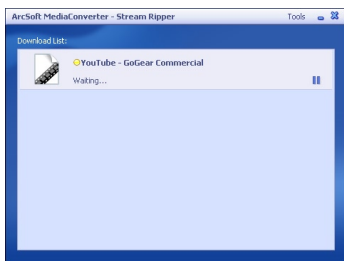
Le logiciel Stream Ripper prend en charge les téléchargements sur les sites Web suivants :

- video.google.com
- myspace.com
- youtube.com

- 2 Pendant la lecture de la vidéo sur le site Web, déplacez le curseur de votre souris sur la vidéo jusqu'à ce que l'icône Stream Ripper  **Download** apparaisse dans le coin supérieur gauche, puis cliquez sur **Download** (Télécharger).



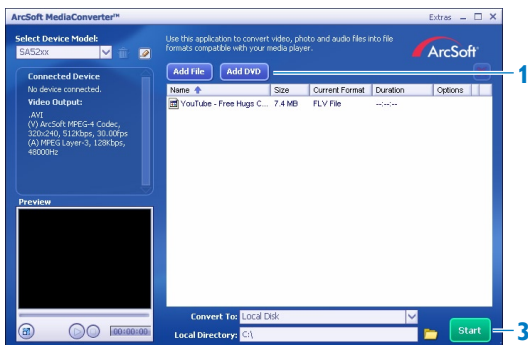
> Une fois la vidéo téléchargée, MediaConverter™ s'ouvre et affiche la vidéo téléchargée.



* La fonction de téléchargement **Stream Ripper** requiert l'installation du **codec FLV** sur votre ordinateur.
Pour de plus amples informations, reportez-vous à la section **Installation** de ce manuel d'utilisation.

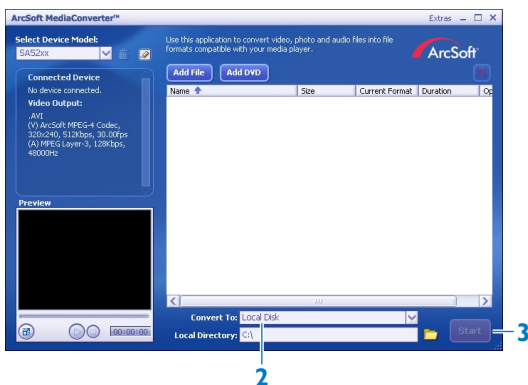
3.6.1.2 Ajout de fichiers vidéo depuis votre ordinateur ou votre lecteur de DVD

- 1 Dans la **fenêtre MediaConverter™**, cliquez sur **Add File / Add DVD** (Ajouter un fichier / Ajouter un DVD) pour sélectionner la source de la vidéo.
- 2 Dans la **fenêtre contextuelle**, marquez le fichier vidéo, puis cliquez sur **Open** (Ouvrir).
- 3 Dans la **fenêtre MediaConverter™**, cliquez sur **Start** (Démarrer) pour lancer la conversion et le transfert de la vidéo.

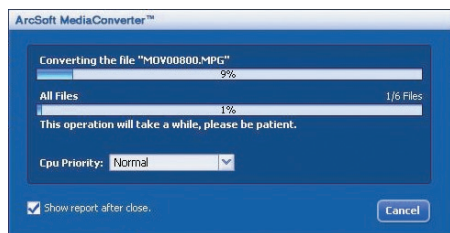


3.6.2 Conversion et transfert de vidéos avec MediaConverter™

- 1 Suivez les étapes de la section 3.6.1.1 ou 3.6.1.2 pour télécharger ou ajouter une vidéo.
- 2 Dans la **fenêtre MediaConverter™**, sélectionnez la destination de votre vidéo (votre baladeur Philips ou votre disque dur local).
- 3 Dans la **fenêtre MediaConverter™**, cliquez sur **Start** (Démarrer) pour lancer la conversion et le transfert de la vidéo.



- > La progression de la conversion et du transfert s'affiche.
Tous les fichiers convertis seront transférés vers le lecteur.



✳ Conseil Vous pouvez également sélectionner les fichiers dans l'Explorateur Windows et les faire glisser dans l'écran MediaConverter™ pour Philips.

☰ Remarque Si nécessaire, les fichiers sont préalablement convertis dans un format compatible avec le baladeur.

3.7 Utilisation

3.7.1 Mise sous/hors tension

Pour mettre l'appareil sous tension, maintenez le bouton enfoncé jusqu'à ce que le logo Philips s'affiche.

Pour mettre l'appareil hors tension, maintenez le bouton enfoncé jusqu'à ce que le texte « Bye » s'affiche.

✳ Conseil Le baladeur s'éteint automatiquement en l'absence de toute opération et lecture de musique ou vidéo pendant 10 minutes.




3.7.2 Navigation dans les menus

Votre lecteur est équipé d'un système de navigation intuitif pour vous guider tout au long des réglages et des opérations.

Fonction	Action
Revenir au menu précédent	Appuyez sur
Revenir au menu principal	Maintenez le bouton enfoncé
Parcourir les menus	Appuyez sur ou
Se déplacer dans une liste	Appuyez sur ou
Sélectionner une option	Appuyez sur

3.7.3 Commutateur de verrouillage

Le lecteur est équipé d'un commutateur de verrouillage qui empêche toute utilisation accidentelle.

- 1 Pour verrouiller les boutons en cours de lecture, positionnez le commutateur sur .
> Tous les boutons, à l'exception de **-VOL+** sont verrouillés et l'afficheur indique .
- 2 Pour déverrouiller les boutons, positionnez le commutateur sur .

4 Gestion et transfert d'images et de musique à l'aide du Lecteur Windows Media

4.1 Installation du Lecteur Windows Media 11 (LWM11)

- 1 Insérez le CD fourni dans le lecteur de CD-ROM de votre ordinateur.
- 2 Suivez les instructions à l'écran afin de procéder à l'installation du **LWM11**.

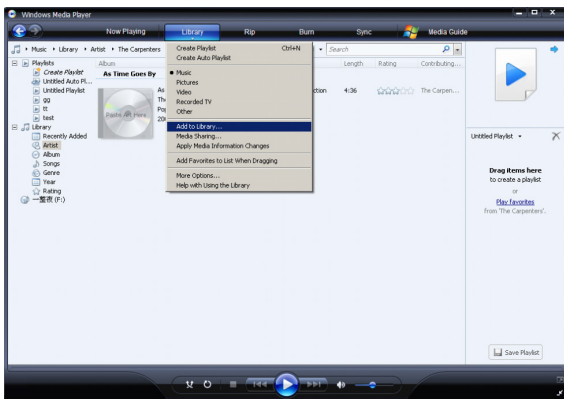
4.2 Transfert de musique et d'images

4.2.1 Ajout de fichiers musicaux et d'image à la bibliothèque du LWM11

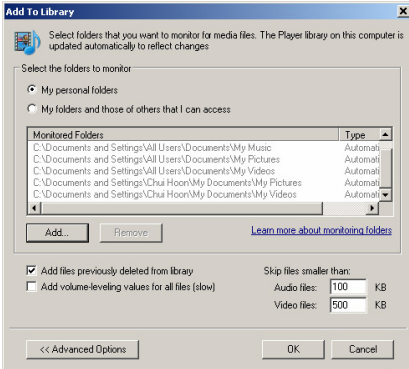
Par défaut, le **LWM11** charge automatiquement tous les fichiers musicaux et d'image enregistrés dans les dossiers **Ma Musique** et Mes images dans la bibliothèque. Lorsque vous ajoutez de nouveaux fichiers dans ce dossier de votre ordinateur, ceux-ci sont ajoutés automatiquement à la bibliothèque du LWM11.

4.2.2 Ajout de fichiers musicaux et d'image stockés à un autre emplacement de votre ordinateur ou de votre réseau

- 1 Sélectionnez **Démarrer > Tous les programmes > Windows Media Player** afin de lancer le **LWM11**.
- 2 Cliquez sur la flèche située sous l'onglet Bibliothèque, puis sélectionnez **Ajouter à la bibliothèque...**



> La boîte de dialogue **Ajouter à la bibliothèque** s'affiche.



3 Cliquez sur **Options avancées**>> afin d'étendre la boîte de dialogue.

4 Cliquez sur **Ajouter...**

> La boîte de dialogue **Ajouter un dossier** s'affiche.

5 Sélectionnez un dossier contenant des fichiers musicaux et d'image, puis cliquez sur **OK**.

6 Revenez à la boîte de dialogue **Ajouter à la bibliothèque**, puis cliquez sur **OK**.

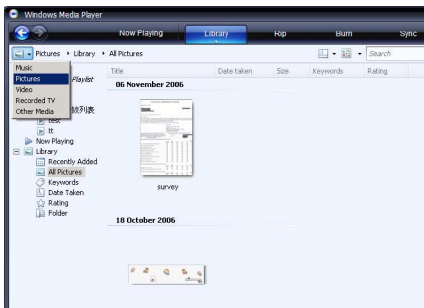
> Le **LWM11** commence à analyser le dossier et à ajouter les fichiers musicaux et d'image disponibles à la bibliothèque.

7 Cliquez sur **Fermer** une fois l'opération terminée.

✳ **Conseil Le LWM11** est configuré pour ignorer les fichiers audio inférieurs à 100 Ko. Pour inclure ces fichiers, changez les paramètres par défaut dans la boîte de dialogue **Ajouter à la bibliothèque**.

4.2.3 Basculement entre la bibliothèque de musique et d'images du Lecteur Windows Media et celle du lecteur

Pour basculer entre les bibliothèques de musique et d'images, cliquez tout simplement sur la flèche située dans la partie supérieure gauche du Lecteur Windows Media, puis sélectionnez la catégorie que vous souhaitez afficher.



4.2.4 Encodage de morceaux d'un CD

Si vous souhaitez transférer des morceaux d'un CD vers votre lecteur, vous devez préalablement numériser ces morceaux depuis votre ordinateur. Cette opération s'appelle un encodage.

- 1 Assurez-vous que le PC est connecté à Internet.
- 2 Lancez le **LWM11**.
- 3 Cliquez sur la flèche située sous l'onglet **Extraire**, puis effectuez votre sélection sous **Formater**.



- 4 Cliquez sur la flèche située sous l'onglet **Extraire**, puis effectuez votre sélection sous **Taux d'échantillonnage**.



5 Insérez le CD audio dans le lecteur de votre ordinateur.

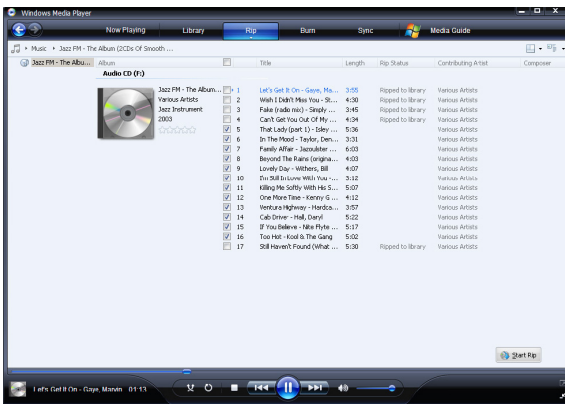
> Toutes les pistes du CD sont affichées.

Par défaut, le LWM11 encode tous les morceaux du CD.

Pour modifier cette option, cliquez sur la flèche sous l'onglet Extraire, puis sélectionnez **Extraire automatiquement le contenu du CD lorsqu'il est inséré** > **Jamais**.



6 Activez les cases à cocher situées en regard des morceaux que vous souhaitez encoder.



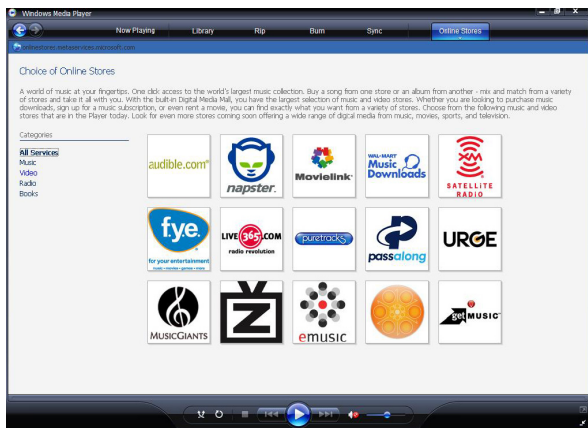
7 Cliquez sur **Démarrer l'extraction**.

8 Les pistes sélectionnées sont converties, puis ajoutées à la bibliothèque du LWM11.

4.2.5 Achat de musique en ligne

Vous pouvez sélectionner un magasin de musique, puis acheter de la musique en ligne.

- 1 Lancez le **LWM11**.
- 2 Cliquez sur la flèche située sous l'onglet **Media Guide**, puis sélectionnez **Parcourir tous les magasins en ligne**.
- 3 Sélectionnez un magasin, puis suivez les instructions à l'écran.



> Les albums ou morceaux que vous achetez figurent dans la bibliothèque LWM11.

4.3 Synchronisation du contenu Windows Media avec le lecteur

Le LWM11 vous permet de synchroniser de la musique et des images sur votre lecteur. Lorsque vous connectez votre lecteur à votre ordinateur pour la première fois, le LWM11 sélectionne automatiquement la méthode de synchronisation (automatique ou manuelle) la mieux adaptée à votre lecteur.

Automatique : si votre lecteur est doté d'un espace de stockage suffisant (4 Go d'espace libre minimum) et si tous les fichiers de votre bibliothèque multimédia peuvent être contenus sur votre lecteur, tous les fichiers de la bibliothèque seront automatiquement copiés sur votre lecteur dès que vous le connectez à votre ordinateur.

Manuelle : si le volume de votre bibliothèque dépasse la capacité de votre lecteur, vous êtes invité à sélectionner manuellement les fichiers ou les sélections musicales que vous souhaitez transférer vers votre lecteur.

4.3.1 Configuration du lecteur

- 1 Lancez le **LWM11**.
- 2 Mettez votre lecteur sous tension.
- 3 Utilisez le câble USB fourni afin de connecter votre lecteur à l'ordinateur.
- 4 Configurez la synchronisation :
Si vous y êtes invité, sélectionnez l'option de synchronisation du périphérique à l'aide du LWM11.
Si le LWM11 choisit de synchroniser automatiquement votre lecteur, cliquez sur **Terminer**.
 - > *L'ensemble de votre bibliothèque est synchronisé sur votre lecteur. Par la suite, votre lecteur se synchronisera automatiquement à chaque fois qu'il sera connecté à votre ordinateur. Vous pouvez également sélectionner les contenus à synchroniser et définir leur priorité automatiquement (voir la section **4.3.3 Sélection de fichiers et définition de priorités pour la synchronisation automatique**).*
Si le LWM11 choisit de synchroniser manuellement votre lecteur, cliquez sur **Terminer**.
 - > *À ce stade, vous devez cliquer sur l'onglet **Synchroniser**, puis sélectionner les fichiers et playlists que vous souhaitez synchroniser manuellement (voir la section **4.3.4 Sélection de fichiers et de playlists pour la synchronisation manuelle**).*

Important ! Ne déconnectez pas votre lecteur en cours de transfert. Si vous déconnectez le lecteur, le transfert ne sera pas mené à terme et Windows pourrait ne plus reconnaître votre lecteur.

4.3.2 Basculement entre les méthodes de synchronisation manuelle et automatique

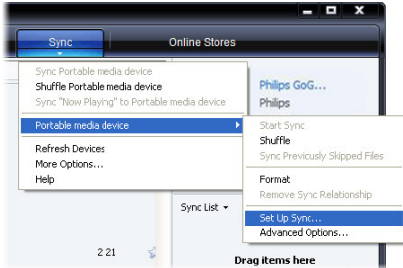
Après la configuration initiale de votre lecteur, vous pouvez basculer entre la synchronisation automatique et la synchronisation manuelle, selon vos préférences.

- 1 Cliquez sur la flèche située sous l'onglet **Synchroniser**, sélectionnez **Philips GoGear SA52xx** > **Configurer la synchronisation**.
- 2 Activez ou désactivez la case à cocher Synchroniser l'appareil automatiquement.

4.3.3 Sélection de fichiers et définition de priorités pour la synchronisation automatique

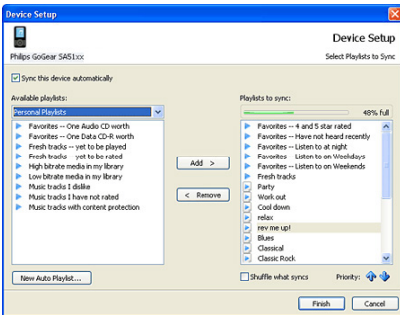
Si le **LWM11** synchronise automatiquement votre lecteur, vous pouvez choisir ne de pas synchroniser la totalité de votre bibliothèque multimédia. Vous pouvez sélectionner les playlists existantes que vous souhaitez synchroniser ou en créer de nouvelles. Les playlists sélectionnées seront synchronisées sur votre lecteur à chaque fois que vous le connectez à votre ordinateur.

- 1 Cliquez sur la flèche située sous l'onglet **Synchroniser**, sélectionnez **Philips GoGear SA52xx** > **Configurer la synchronisation**.



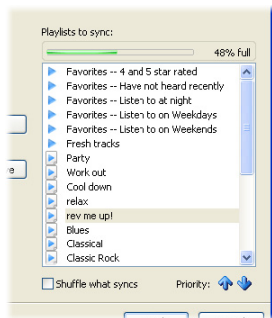
> La boîte de dialogue **Installation de l'appareil mobile** s'affiche.

- 2 Dans le volet **Sélections disponibles**, choisissez les playlists existantes que vous souhaitez synchroniser, puis cliquez **Ajouter**.



- 3 Pour créer une playlist, cliquez sur **Nouvelle sélection automatique**, puis suivez les instructions à l'écran afin de définir des critères pour les fichiers de la playlist automatique (pour plus de détails sur la création d'une playlist automatique, voir la section **4.4.2 Création d'une playlist automatique**).
- 4 Pour supprimer une playlist, cliquez sur la playlist dans le volet **Sélections à synchroniser**, puis cliquez sur **Supprimer**.

- 5 Dans le volet **Sélections à synchroniser**, choisissez une playlist, puis cliquez sur les flèches **Priorité** afin de les classer selon l'ordre de votre choix.



- > Si la mémoire de votre lecteur est saturée avant la fin de la procédure de synchronisation, les fichiers et les playlist de faible priorité ne sont pas synchronisés.

✳ **Conseil** Si la capacité de stockage de votre lecteur est limitée ou si votre bibliothèque multimédia est trop volumineuse pour votre lecteur, vous pouvez synchroniser de manière aléatoire les fichiers figurant dans les playlists sélectionnées pour la synchronisation. Pour cela, activez la case à cocher Lecture aléatoire des fichiers synchronisés. À chaque fois que vous connecterez votre lecteur à votre ordinateur, les fichiers de votre lecteur seront supprimés et remplacés par un nouveau lot de fichiers (provenant du volet Sélections à synchroniser).

4.3.4 Sélection de fichiers et de playlists pour la synchronisation manuelle

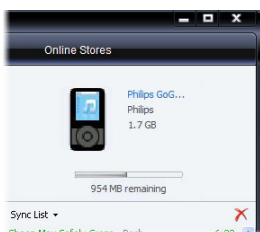
Si vous effectuez une synchronisation manuelle, vous devez créer une liste de fichiers et de playlists à synchroniser. Vous pouvez également réaliser une synchronisation aléatoire des fichiers de vos playlists sur votre lecteur.

- 1 Lancez le **LWM11**.
- 2 Mettez votre lecteur sous tension.
- 3 Utilisez le câble USB fourni afin de connecter le lecteur à l'ordinateur.
- 4 Cliquez sur l'onglet **Synchroniser**.

- 5 Effectuez un glisser-déposer des fichiers et des playlists que vous souhaitez synchroniser entre le volet de contenu et le volet Synchroniser.
- > Vous pouvez également effectuer un clic droit sur le fichier ou la sélection, puis cliquer sur **Ajouter à 'synchroniser'**.



- 6 Dans le volet Synchroniser, vérifiez que le volume des éléments que vous avez sélectionnés pour la synchronisation n'excède pas la capacité de votre lecteur.
- > Si nécessaire, supprimez des éléments de la liste.



- 7 Pour supprimer des éléments, effectuez un clic droit sur l'élément du volet Synchroniser, puis sélectionnez **Supprimer de la liste**.
- 8 Cliquez sur le bouton **Démarrer la synchronisation** afin de transférer les éléments du volet Synchroniser vers votre lecteur.
- > La progression de l'opération s'affiche dans la partie inférieure droite du LWM11. Cliquez sur **Arrêter la synchronisation** pour arrêter le transfert.

✳ **Conseil** Si la piste que vous tentez de synchroniser est protégée, vous serez invité à mettre à niveau les composants de sécurité de votre ordinateur. Lorsque cela se produit, lisez la piste dans le LWM11 et, à l'invite, suivez les étapes s'affichant à l'écran pour mettre à niveau les composants de sécurité. Une fois les composants de sécurité mis à niveau, recommencez la synchronisation avec votre lecteur.

4.3.5 Copie de fichiers du lecteur vers l'ordinateur

Votre lecteur prend en charge la synchronisation inverse, qui vous permet de copier des fichiers depuis votre lecteur vers votre ordinateur via le LWM11.

- 1 Lancez le **LWM11**.
- 2 Mettez le lecteur sous tension.
- 3 Utilisez le câble USB fourni afin de connecter le lecteur à l'ordinateur.
- 4 Cliquez sur **Philips GoGear SA52xx** dans le volet de navigation situé à gauche.
 - > Le contenu de votre lecteur est répertorié dans le volet de contenu.
- 5 Naviguez jusqu'au fichier ou à la playlist que vous souhaitez transférer du lecteur vers l'ordinateur.
- 6 Effectuez un clic droit sur le fichier ou la playlist, puis sélectionnez **Copy from Device**.

4.4 Gestion des playlists du Lecteur Windows Media

Les playlists vous permettent d'assembler vos chansons et vos images comme vous le souhaitez afin de bénéficier de plusieurs heures de musique. Vous pouvez créer des playlists normales ou automatiques contenant des chansons, des images ou un mélange des deux à l'aide du LWM11.

4.4.1 Création d'une playlist normale

- 1 Cliquez sur la flèche située sous l'onglet Bibliothèque, puis sélectionnez **Créer une sélection**.
 - > *Sélection sans titre apparaît dans le volet Liste*
- 2 Cliquez sur **Sélection sans titre**, puis attribuez un nouveau nom à la sélection.
- 3 Pour ajouter des éléments à votre playlist, faites-les glisser depuis le volet de contenu vers le volet Liste. Votre playlist peut contenir aussi bien des chansons que des images.



- 4 Lorsque vous avez terminé d'ajouter des éléments à votre playlist, cliquez sur **Enregistrer la sélection**.

4.4.2 Création d'une playlist automatique

Le LWM11 permet de générer automatiquement des playlists en fonction de plusieurs critères.

1 Cliquez sur la flèche située sous l'onglet **Bibliothèque**, puis sélectionnez **Créer une sélection automatique**.

> La boîte de dialogue **Nouvelle sélection automatique** s'affiche.

2 Attribuez un nom à la playlist automatique.



3 Cliquez sur le premier signe plus vert, puis sélectionnez votre premier critère dans la liste déroulante.

4 Cliquez sur les mots soulignés afin de préciser la définition de votre critère.

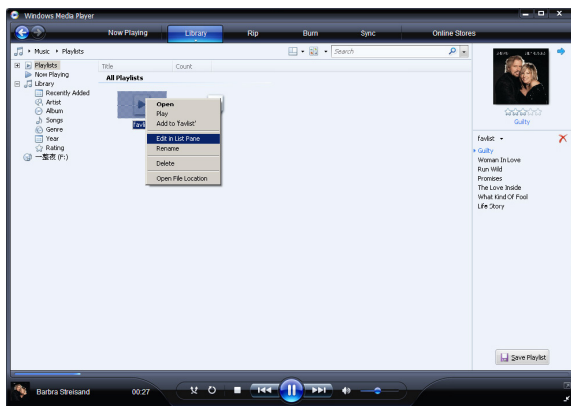
5 Cliquez sur les deuxième et troisième signes plus afin de sélectionner et de définir des critères supplémentaires pour votre playlist automatique.

6 Cliquez sur le bouton **OK** une fois cette opération terminée.

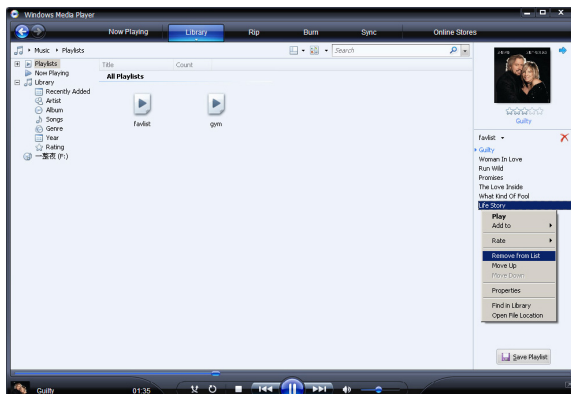
4.4.3 Modification d'une playlist

Vous pouvez modifier vos playlists à tout moment.

- 1 Cliquez sur **Sélections** dans le volet de navigation situé à gauche.



- > Toutes vos playlists sont affichées dans le volet de contenu.
- 2 Effectuez un clic droit sur la playlist que vous souhaitez modifier, puis sélectionnez **Modifier dans le volet Liste** à partir du menu contextuel.
 - > Le contenu de la playlist s'affiche dans le volet Liste.
 - 3 Pour supprimer un élément de la playlist, effectuez un clic droit sur celui-ci, puis sélectionnez **Supprimer de la liste**.



- 4 Pour modifier l'ordre des éléments de la playlist, cliquez sur un élément, puis faites-le glisser jusqu'à un autre emplacement du volet Liste.
- 5 Pour ajouter un nouvel élément à la playlist, sélectionnez-le dans la bibliothèque, puis faites-le glisser jusqu'au volet Liste.
- 6 Lorsque vous avez terminé de modifier la playlist, cliquez sur le bouton **Enregistrer la sélection**.

4.4.4 Transfert de playlists sur le lecteur

Reportez-vous à la section **4.3.4 Sélection de fichiers et de playlists pour la synchronisation manuelle**

4.5 Gestion des fichiers et des playlists sous le Lecteur Windows Media 11

4.5.1 Recherche de musique ou d'images via le LWM11

- 1 Cliquez sur l'onglet **Bibliothèque**.
- 2 Pour rechercher des fichiers musicaux, cliquez sur la flèche située dans la partie supérieure gauche du LWM11, puis sélectionnez **Musique**. Pour rechercher des fichiers d'image, sélectionnez **Images**.
- 3 Saisissez des mots-clés relatifs au fichier, tels que le titre du morceau ou encore l'artiste, dans le champ de recherche.
 - > *Les résultats de votre recherche s'affichent dans le volet de contenu au fur et à mesure de votre saisie, et sont mis à jour à chaque fois que vous saisissez une nouvelle lettre.*
- 4 Continuez de saisir des mots-clés afin d'affiner les résultats de votre recherche.

4.5.2 Suppression de fichiers et de playlists de la bibliothèque du LWM11

- 1 Cliquez sur l'onglet **Bibliothèque**.
- 2 Pour supprimer des fichiers musicaux, cliquez sur la flèche située dans la partie supérieure gauche du **LWM11**, puis sélectionnez **Musique**. Pour supprimer des fichiers d'image, sélectionnez **Images**.
- 3 Naviguez jusqu'au fichier ou à la playlist que vous souhaitez supprimer.
- 4 Effectuez un clic droit sur le fichier ou la playlist, puis sélectionnez **Supprimer**.
- 5 Sélectionnez **Supprimer de la bibliothèque seulement** ou **Supprimer de la bibliothèque et de mon ordinateur**, puis cliquez sur **OK**.

4.5.3 Suppression de fichiers et de playlists du lecteur

Vous pouvez également utiliser le LWM11 pour gérer les fichiers stockés sur votre lecteur. Lorsque vous connectez le lecteur à votre ordinateur, le LWM11 affiche le contenu du lecteur. Vous pouvez alors supprimer des fichiers ou des playlists, comme tout autre fichier affiché par le LWM11.

- 1 Cliquez sur **Philips GoGear SA52xx** dans le volet de navigation situé à gauche.
 - > Vous pouvez parcourir le contenu de votre lecteur selon différentes vues, telles que *Ajoutés récemment*, *Artiste*, *Album* ou encore *Chansons*.
- 2 Le contenu de votre lecteur est répertorié dans le volet de contenu.
- 3 Pour supprimer des fichiers musicaux, cliquez sur la flèche située dans la partie supérieure gauche du LWM11, puis sélectionnez **Musique**. Pour supprimer des fichiers d'image, sélectionnez **Images**.
- 4 Naviguez jusqu'au fichier ou à la playlist que vous souhaitez supprimer.
- 5 Effectuez un clic droit sur le fichier ou la playlist, puis sélectionnez **Supprimer**.
- 6 Cliquez sur **OK**.



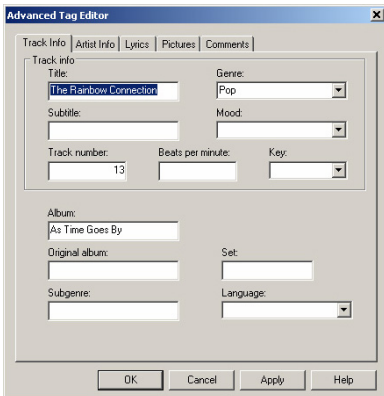
5.5.4 Modification des informations d'un morceau via le LWM11

- 1 Cliquez sur l'onglet **Bibliothèque**.
- 2 Naviguez jusqu'au morceau que vous souhaitez modifier.
- 3 Effectuez un clic droit sur le morceau, puis sélectionnez **Éditeur de mots-clés avancé** dans le menu contextuel.



> La boîte de dialogue **Éditeur de mots-clés avancé** s'affiche.

- 4 Sélectionnez l'onglet de votre choix, puis saisissez ou modifiez les informations.



- 5 Cliquez sur **OK** pour enregistrer vos modifications.

4.5.5 Formatage du lecteur via le LWM11

Vous pouvez formater le disque dur de votre lecteur afin de supprimer l'ensemble de ses données.

- 1 Lancez le **LWM11**.
- 2 Mettez le lecteur sous tension.
- 3 Utilisez le câble USB fourni afin de connecter le lecteur à l'ordinateur.
- 4 Cliquez sur la flèche située sous l'onglet Synchroniser, puis sélectionnez **Philips GoGear SA52xx > Format**.

5 Utilisation détaillée

5.1 Mode musique (aussi mode de lecture des enregistrements)

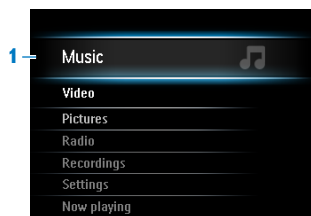
Votre lecteur reconnaît les formats MP3 et WMA.


5.1.1 Opérations de contrôle

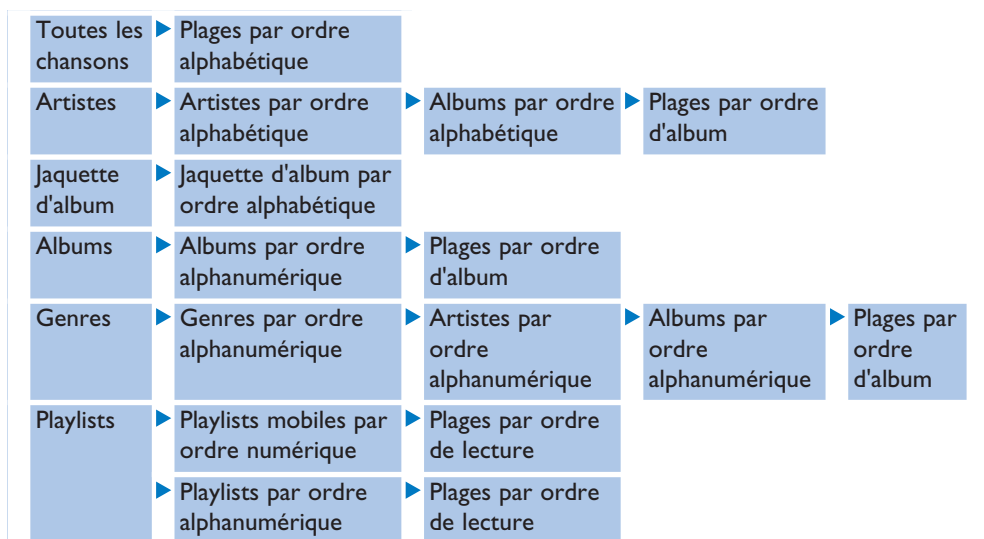
Les options d'écoute suivantes sont disponibles sur votre lecteur:

Pour	Action
Lire un titre ou suspendre la lecture	Appuyez sur ►
Sauter au morceau suivant	Appuyez sur ►
Revenir au morceau précédent	Appuyez sur ◀
Effectuer une avance rapide	Appuyez sur ► et maintenez enfoncée
Effectuer un retour rapide	Appuyez sur ◀ et maintenez enfoncée
Revenir à la navigation dans les menus	Appuyez longuement/brièvement sur ↻
Augmenter le volume	Appuyez sur VOL +
Diminuer le volume	Appuyez sur VOL -
Accéder au menu d'options	Appuyez sur OPTIONS

5.1.2 Recherche de titre



- 1 Sélectionnez  dans le menu principal pour passer en mode musique. Les options suivantes sont disponibles sur votre lecteur:



- 2 Appuyez sur ▲ ou ▼ pour parcourir la liste.
- 3 Appuyez sur ▶|| pour sélectionner ou appuyez sur ↶ pour revenir au niveau précédent.
- 4 Appuyez sur ▶|| pour écouter.

5.1.3 Volume maximum

L'écoute à fort volume pendant des périodes prolongées peut être néfaste pour l'auditeur. Vous pouvez régler le volume du lecteur selon vos préférences:

- 1 Dans le menu principal, sélectionnez **Réglages** > **Réglages du son** > **Volume maximum** > **Régler**.
- 2 Appuyez sur **VOL-** ou **VOL+** pour régler le niveau.
- 3 Appuyez sur **▶||** pour fixer ce niveau comme volume maximum.



> Quand vous fixez le volume maximum, vous ne pouvez plus dépasser ce niveau, même en appuyant sur la touche **VOL+**.

Pour pouvoir augmenter le volume, réglez celui-ci au maximum ou désactivez la fonction en sélectionnant **Réglages** > **Réglages du son** > **Volume maximum** > **Désactiver**.

5.1.4 Reprise de la lecture (lecture en cours)

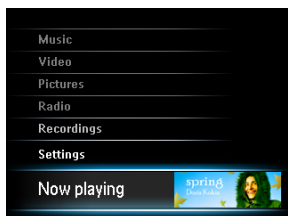
En cours de lecture, vous pouvez quitter l'écran de lecture et y revenir à tout moment.

Dans tous les menus, à l'exception du menu principal :

- 1 Appuyez sur **OPTIONS**.
- 2 Appuyez sur **▲** ou **▼**, puis sur **▶||** pour sélectionner **Now playing** [current track name].

Dans le menu principal :

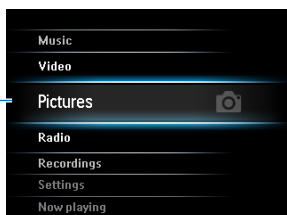
- 1 Appuyez sur **▲** ou **▼**, puis sur **▶||** pour sélectionner **Now playing**.




5.2 Bibliothèque de photos

5.2.1 Affichage de vos photos

Le lecteur prend en charge les images au format JPEG et offre une fonction de diaporama.



- 1 Sélectionnez  dans le menu principal pour passer en mode Photo.
- 2 Appuyez sur ▲ ou ▼ pour parcourir la liste des miniatures.
- 3 Appuyez sur ►|| pour afficher la photo en plein écran.
- 4 En mode affichage normal, appuyez sur ▲ ou ▼ pour passer à la photo suivante ou revenir à la photo précédente.

5.2.2 Ajout d'images au dossier Favoris

La fonction **Favoris** vous permet de partager vos images favorites plus rapidement. Cette fonction s'avère particulièrement utile si vous possédez un grand nombre d'images.

- 1 Lors de la visualisation d'une image, appuyez sur **OPTIONS** pour afficher le menu d'options.
- 2 Appuyez sur ▲ ou ▼, puis sur ►|| pour sélectionner **Ajouter à 'Favoris'**.
> *L'image actuellement affichée est ajoutée au dossier Favoris.*



5.2.3 Diaporama

- 1 Pour démarrer un diaporama sous forme de miniatures ou en mode plein écran, appuyez sur **OPTIONS** afin d'afficher le menu d'options.
- 2 Appuyez sur ▲ ou ▼, puis sur ►|| pour sélectionner Start Slideshow.
- 3 Pour annuler le diaporama, appuyez sur ↶.

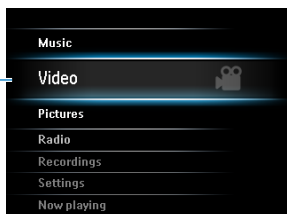
5.3 Vidéo


5.4.1 Transfert de vidéos depuis un ordinateur vers votre lecteur

Voir la section **3.6 Transfert de vidéos** de ce mode d'emploi.

5.3.2 Lecture d'une vidéo

Vous pouvez visionner les clips vidéo stockés sur le lecteur.



- 1 Sélectionnez  dans le menu principal pour passer en mode vidéo.
 - > La liste des fichiers vidéo stockés sur votre lecteur apparaît.
- 2 Appuyez sur ▲ ou ▼ pour sélectionner un fichier, puis sur ►|| pour le lire.
- 3 Appuyez brièvement sur ↶ pour revenir au menu précédent ou longuement pour réafficher le menu principal.

5.3.3 Commande de lecture rapide en avant/arrière

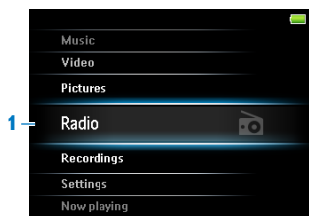
Votre lecteur vous permet de passer des vidéos en revue en mode de lecture rapide en avant/arrière

Lecture rapide en avant/arrière

- 1 Appuyez longuement sur ► pour sélectionner la vitesse normale 4x.
 - > Vous pouvez reprendre la lecture en vitesse normale à tout moment en appuyant sur ►||.
- 2 En mode de vitesse normale 4x, appuyez sur ► pour faire défiler les options de vitesse suivantes :
vitesse normale 8x > vitesse normale 16x > vitesse normale 4x.

5.4 Radio

Sélectionnez  dans le menu principal pour activer le mode radio.



Branchement des écouteurs

Les écouteurs fournis servent d'antenne radio. Assurez-vous d'avoir correctement branché les écouteurs pour obtenir une bonne réception.

5.4.1 Réglage automatique des stations radio

Remarque

La fonction de réglage automatique permet d'enregistrer les fréquences des stations radio dans des présélections, ce qui remplace les présélections existantes. Lorsqu'aucune fréquence n'est enregistrée dans les présélections, la fonction radio vous propose de démarrer le réglage automatique.

Démarrage d'une nouvelle session de réglage automatique

- 1 En mode radio, appuyez sur **OPTIONS** pour afficher le menu d'options.
- 2 Appuyez sur **▲** ou **▼** pour sélectionner **Autotune**, puis sur **▶||** pour démarrer cette fonction.
 - > *Les fréquences des stations trouvées sont enregistrées dans les présélections.*
La radio peut enregistrer jusqu'à 20 stations radio dans les présélections.

5.4.2 RDS (Radio Data System)

Le lecteur prend en charge la fonctionnalité RDS des stations de radio FM. Les stations RDS transmettent des informations supplémentaires en même temps que le signal de radio FM.

5.4.3 Écoute d'une présélection de station radio

- 1 En mode radio, appuyez sur **OPTIONS** pour afficher le menu d'options.
- 2 Appuyez sur **▲** ou **▼** pour sélectionner **Sélectionner une présélection radio**, puis sur **▶||** pour démarrer l'écoute.
- 3 Appuyez sur **◀▶** pour passer à une autre présélection.

5.4.4 Réglage manuel d'une station radio


- 1 En mode radio, appuyez sur ▲ ou ▼ pour régler manuellement une radio station :
 - > Pour effectuer un réglage fin de la fréquence, appuyez brièvement sur ▲/▼.
Pour rechercher le prochain signal le plus fort, appuyez longuement sur ▲/▼.

5.4.5 Enregistrement manuel d'une station radio dans une présélection

- 1 En cours d'écoute d'une station radio, appuyez sur **OPTIONS** pour afficher le menu d'options.
- 2 Appuyez sur ▲ ou ▼ pour sélectionner Save to preset, puis sur ►|| pour procéder à l'enregistrement.



5.4.6 Enregistrement de la radio FM¹ en cours d'écoute



- 1 En mode radio, appuyez sur **OPTIONS** pour afficher le menu d'options.
- 2 Appuyez sur ▲ ou ▼ pour sélectionner l'option **Démarrer l'enregistrement radio**, puis sur ►|| pour démarrer l'enregistrement.
- 3 Appuyez sur ►|| pour interrompre momentanément l'enregistrement.
- 4 Appuyez sur ↶ pour arrêter et sauvegarder l'enregistrement.
 - > Vos enregistrements sont sauvegardés dans la bibliothèque d'enregistrements de votre lecteur.
- 5 Vos enregistrements radio se trouvent dans  > **Bibliothèque d'enregistrements** > **Enregistrements de radio FM**.

¹ Enregistrements de radio FM : cette fonctionnalité est disponible dans toutes les zones géographiques, à l'exception des États-Unis et du Canada.

5.5 Enregistrements


Le lecteur vous permet d'enregistrer des sons. La section **Vue d'ensemble des commandes et connexions** vous indique l'emplacement du micro.



- 1 Sélectionnez  dans le menu principal.
- 2 Appuyez sur ▲ ou ▼ pour sélectionner **Démarrer l'enregistrement vocal**, puis sur ►|| pour démarrer l'enregistrement
 - > Le lecteur enregistre et l'écran d'enregistrement s'affiche.
- 3 Appuyez sur ►|| pour marquer une pause dans l'enregistrement.
- 4 Vos enregistrements sont sauvegardés dans la **bibliothèque d'enregistrements** de votre lecteur.
- 5 Vos fichiers d'enregistrements vocaux se trouvent dans  > **Recordings Library** > **Enregistrements vocaux**.

 **Remarque** Pour enregistrer une radio M¹, reportez-vous à la section 5.4 Radio.

5.5.1 Lecture de vos enregistrements

- 1 Dans le menu principal, sélectionnez  > **Bibliothèque d'enregistrements** > **Enregistrements vocaux** ou **Enregistrements de radio FM¹**.
- 2 Appuyez sur ▲ ou ▼ pour sélectionner l'enregistrement que vous souhaitez écouter.
- 3 Appuyez sur ►|| pour lancer la lecture.


5.5.2 Transfert d'enregistrements vers votre ordinateur

- 1 Connectez le lecteur à votre ordinateur.
- 2 Sélectionnez le lecteur dans l'**Explorateur Windows**.
- 3 Sélectionnez **Enregistrements** > **Enregistrements vocaux** ou **Enregistrements de radio FM¹**.
- 4 Effectuez un copier-coller des enregistrements vers l'emplacement de votre choix sur votre ordinateur.

¹ *Enregistrements de radio FM : cette fonctionnalité est disponible dans toutes les zones géographiques, à l'exception des États-Unis et du Canada.*

5.5.3 Suppression d'enregistrements

Vous pouvez supprimer un ou l'ensemble des enregistrements.

- 1 Dans le menu principal, sélectionnez  > **Bibliothèque d'enregistrements** > **Enregistrements vocaux** ou **Enregistrements de radio FM**¹.
- 2 Appuyez sur ▲ or ▼ pour sélectionner l'enregistrement que vous souhaitez supprimer.
- 3 Appuyez sur **OPTIONS** pour afficher le menu d'options.
- 4 Appuyez sur ▲ ou ▼ pour sélectionner **Supprimer** ou **Supprimer tout**.
- 5 Appuyez sur ►|| pour confirmer.

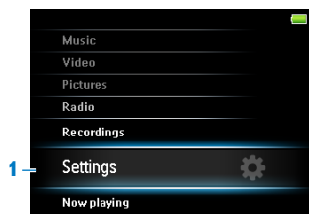
5.6 Utilisation de votre lecteur pour conserver et transporter des fichiers de données









Pour enregistrer vos fichiers de données sur votre lecteur et les emporter avec vous, il vous suffit de les copier sur votre lecteur via **Explorateur Windows**.

¹ *Enregistrements de radio FM : cette fonctionnalité est disponible dans toutes les zones géographiques, à l'exception des États-Unis et du Canada.*

6 Réglages

Vous pouvez personnaliser les réglages de votre lecteur selon vos besoins.



- 1 Appuyez sur  et sélectionnez .
- 2 Appuyez sur  ou  pour sélectionner une option.
- 3 Appuyez sur  pour passer au niveau suivant ou sur  pour revenir au niveau précédent.
- 4 Appuyez sur  pour confirmer votre sélection.
- 5 Appuyez sur  pour quitter le menu **Réglages**.














Le menu Réglages vous donne accès aux options suivantes:

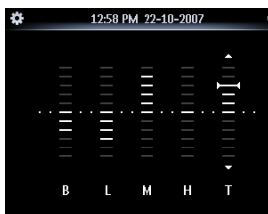
Paramètres	Options	Options supplémentaires
Mode de lecture	Tout aléatoire	Activé / Désactivé
	Répéter	Off / Repeat 1 / Repeat all
Réglages du son	Volume maximum	Désactiver / Régler
	FullSound	Activé / Désactivé
	Égaliseur	Arrêt / Rock / Pop / Jazz / Classique / Dance / Electronica / Lounge / RnB / HipHop / Spoken Word / Personnalisé
Rétroéclairage	Toujours actif / 10 secondes / 30 secondes / 60 secondes	
Brightness	échelle (5 degrés)	
Sleep timer	Off / 15 minutes / 30 minutes / 60 minutes	
Langue	Anglais / Français / Allemand / Espagnol / Italien / Portugais (Brésil) / Portugais (Portugal) / Hollandais / Suédois / Norvégien / Finnois / Hongrois / Polonais / Russe / Turc / Chinois traditionnel / Chinois simplifié / Japonais / Coréen	






Paramètres	Options	Options supplémentaires	
Écran de veille	Off / Clock / Demo		
Time and Date	Réglages heure	Set time format	12 hrs / 24 hrs
		Set time	Hour / Minutes / AM/PM
	Réglages date	Set date format	dd/mm/yyyy / mm/dd/yyyy
		Set date	Day / Month / Year
	Display in Header	Off / On	
Skins	Foncé / Clair / Rouge		
Factory settings	Restore factory settings? Yes / No	Confirmation	
Information	Memory	Capacity / Available free space	
	Firmware version		
	Support website		

6.1 Réglages personnalisés de l'égaliseur

Vous pouvez personnaliser les réglages de l'égaliseur:

- 1 Appuyez longuement sur  et sélectionnez .
- 2 Appuyez sur  ou  puis  pour sélectionner **Réglages du son**.
- 3 Appuyez sur  ou  puis  pour sélectionner **Égaliseur**.
- 4 Appuyez sur  ou  puis  pour sélectionner **Personnaliser**.
- 5 Appuyez sur  ou  pour sélectionner la bande de fréquences:
B = graves, **L** = basses, **M** = moyennes, **H** = hautes, **T** = aigus



- 6 Appuyez sur  ou  pour régler le niveau.
> Le niveau est indiqué par une barre.
- 7 Appuyez sur  pour confirmer votre sélection.
Appuyez sur  pour annuler les réglages.
- 8 Appuyez sur  pour quitter le menu **Réglages**.

7 Mise à niveau de votre lecteur

Un programme interne, appelé "microprogramme" contrôle votre lecteur. De nouvelles versions de ce microprogramme peuvent être développées après que vous avez acheté votre lecteur.

Le programme **Gestionnaire de périphériques Philips** cherche les mises à niveau du microprogramme disponibles sur Internet.

Installez le logiciel **Gestionnaire de périphérique Philips** depuis le CD fourni ou téléchargez la dernière version depuis la page Web www.philips.com/support.

8.1 Mise à jour du logiciel

Attention Cette procédure entraînera la suppression de tout le contenu de votre lecteur.

- 1 Effectuez une copie de sauvegarde du contenu de votre lecteur vers l'ordinateur.
- 2 Déconnectez votre lecteur de l'ordinateur.
- 3 Mettez votre lecteur hors tension.
- 4 Assurez-vous que l'ordinateur est connecté à Internet.
- 5 Cliquez sur **Démarrer > Programmes > Lecteur audio numérique Philips > SA52XX > Gestionnaire de périphériques SA52XX Philips** pour lancer le **Gestionnaire de périphériques Philips**.
- 6 Sur votre lecteur, maintenez enfoncée la touche de volume "+" lorsque vous le connectez à l'ordinateur.
 - > *Le Gestionnaire de périphériques passe en mode de récupération.*
- 7 Cliquez sur **OK** pour continuer.
- 8 Une fois que l'écran indique que le processus est terminé, déconnectez votre lecteur de l'ordinateur.
 - > *L'écran affiche le message **Updating firmware** (Mise à jour du micrologiciel).*
- 9 Attendez que le processus de mise à jour se termine sur votre lecteur.
 - > *Après avoir redémarré, votre lecteur est de nouveau prêt à être utilisé.*
- 10 Reconnectez votre lecteur à l'ordinateur.
- 11 Transférez le contenu sauvegardé vers votre lecteur.

8 Données techniques

Alimentation

- Alimentation électrique
Batterie interne Li-ion rechargeable
880mAh¹

Affichage

- Écran LCD 320 x 240 pixels, éclairage blanc, 262K couleurs

Son

- Séparation des canaux: 45dB
- Réglage d'égaliseur:
Arrêt / Rock / Pop / Jazz / Classique /
Dance / Electronica / Lounge / RnB /
HipHop / Spoken Word / Personnalisé
- Réponse en fréquence: 20-18000Hz
- Rapport signal/bruit: > 84dB
- Puissance en sortie (RMS): 2x2.4mW

Lecture audio

- Format compressé: MP3 (8-320kps et VBR, Échantillonnages: 8, 11,025, 16, 22,050, 24, 32, 44,1, 48kHz), WMA (32-192kbps, Échantillonnages: 8, 11,025, 16, 22,050, 24, 32, 44,1, 48kHz)
- Durée de lecture: 30 heures¹
- Prise en charge des balises ID3

Prise en charge vidéo

- MPEG4 SP : jusqu'à 640 Kbit/s au format AVI, 320 x 240 pixels, 30 images/s (d'autres formats seront pris en charge par Media Converter pour Philips)
- WMV9 : jusqu'à 512 Kbit/s, 320 x 240 pixels, 30 images/s (d'autres formats seront pris en charge par Media Converter pour Philips)
- Durée de lecture: 6 heures¹

Conversion vidéo

- Formats reconnus :
AVI, WMV (nécessite WMP10 ou supérieur), MOV (nécessite QuickTime), RM (nécessite RealPlayer)

Enregistrement

- Capture audio : microphone intégré (mono)
- Radio FM

Support de stockage

- Capacité de la mémoire intégrée:
SA522X 2Go NAND Flash²
SA524x 4Go NAND Flash²
SA528x 8Go NAND Flash²

Connectivité

- Écouteur 3,5mm, USB 2.0³

Transfert de musique et d'images

- Glisser-déposer via l'Explorateur Windows

Transfert de vidéos

- Via Media Converter pour Philips

Transfert de données

- Via Explorateur Windows

Configuration système minimale requise

- Windows® XP (SP2 ou supérieure) ou Vista
- Processeur Pentium III, 800MHz ou supérieure
- 128Mo de RAM
- 500Mo d'espace libre sur le disque dur
- Connexion Internet
- Microsoft Internet Explorer 6.0 ou supérieur
- Carte d'affichage graphique
- Carte son
- Port USB

- ¹ *Enregistrements de radio FM : cette fonctionnalité est disponible dans toutes les zones géographiques, à l'exception des États-Unis et du Canada.*
- ² *Le nombre de cycles de charge des batteries est limité. La durée de vie de la batterie et le nombre de cycles de charge varient en fonction de l'utilisation et des réglages.*
- ² *1Mo = 1 million d'octets ; la capacité de stockage disponible sera inférieure.
1Go = 1 milliard d'octets ; la capacité de stockage disponible sera inférieure.
Vous ne disposez pas de toute la capacité mémoire, une partie étant réservée au lecteur.
La capacité de stockage s'appuie sur des morceaux de 4 minutes et un codage WMA de 64 Kbit/s.*
- ³ *La vitesse de transfert peut varier selon votre système d'exploitation et la configuration logicielle.*

9 Questions fréquemment posées

Si vous rencontrez des problèmes avec votre lecteur, vérifiez qu'ils n'ont pas déjà été traités dans les questions suivantes. Pour obtenir davantage d'aide et consulter davantage de conseils de dépannage, consultez les FAQ sur la page www.philips.com/support.

Si vous n'y trouvez aucune solution à votre problème, consultez votre revendeur ou un centre de service.

 **Attention:** N'essayez jamais de réparer vous-même votre lecteur, vous perdriez tout droit à la garantie.

Impossible d'allumer mon lecteur.

- Vous n'avez pas maintenu la touche ►► enfoncée suffisamment longtemps. Appuyez et maintenez enfoncée la touche ►► jusqu'à voir apparaître l'écran de bienvenue Philips.
- Si vous n'avez pas utilisé votre appareil depuis longtemps, la batterie est peut-être déchargée. Rechargez-la.

Si aucune de ces suggestions ne résout votre problème, essayez de restaurer votre lecteur à l'aide du Gestionnaire de périphérique :

- 1 Choisissez **Démarrer > Programmes > Philips Digital Audio Player > SA52XX > Gestionnaire de périphérique Philips SA52XX** pour ouvrir l'application **Gestionnaire de périphérique Philips**.
- 2 Appuyez sur la touche **VOL+** et maintenez-la enfoncée pendant que vous connectez le lecteur à l'ordinateur.
- 3 Attendez dans cette position jusqu'à ce que **Gestionnaire de périphérique Philips** reconnaisse votre lecteur et passe en mode réparation.
- 4 Cliquez sur le bouton **Réparer** et conformez-vous aux instructions affichées par **Gestionnaire de périphérique**.
- 5 Une fois que la procédure de réparation est terminée, déconnectez votre lecteur de l'ordinateur et allumez-le.

Je ne trouve aucune musique sur mon lecteur après transfert.

Vos fichiers audio sont-ils au format MP3 ou WMA ?

Votre lecteur ne reconnaît aucun autre format.

Je ne trouve aucune photo sur mon lecteur après transfert.

Vos photos sont-elles au format JPEG ?

Seules les photos à ce format sont transférées sur votre lecteur.

Je ne trouve aucune vidéo sur mon lecteur après transfert.

Veillez à utiliser Media Converter pour Philips (inclus dans le CD-ROM) pour convertir les vidéos en un format pris en charge par le lecteur.

Mon lecteur se bloque.

- 1 Il est très improbable que votre lecteur se bloque, mais si cela vous arrive ne paniquez pas. Insérez une petite aiguille ou la pointe de tout autre objet dans le trou de réinitialisation situé à l'arrière de votre lecteur. Attendez jusqu'à ce que votre lecteur s'éteigne.

 **Remarque:** le contenu de votre lecteur n'est pas effacé.

- 2 Si rien ne se produit, rechargez la batterie pendant au moins 4 heures et essayez de nouveau de mettre en marche ou réinitialiser votre lecteur. Si le problème persiste, essayez de réparer votre lecteur à l'aide du logiciel Gestionnaire de périphérique Philips.

Je n'entends rien.

Vérifiez que le câble des écouteurs est correctement branché sur votre lecteur.

Certains titres n'apparaissent pas ou ne sont pas lus par le lecteur.

Le fichier audio est peut-être défectueux; essayez de le lire sur votre PC. Si votre PC ne réussit pas à le lire non plus, effectuez une nouvelle extraction depuis le CD d'origine.