



SA4000

SA4005

SA4010

SA4015

SA4020

SA4025

www.philips.com/support

Bel 0900 0400 063 voor

ondersteuning

Audiospeler

PHILIPS

Hulp nodig?

Ga naar

www.philips.com/support

waar u toegang heeft tot uitgebreide documentatie, waaronder een gebruiksaanwijzing, een handleiding in flash, de nieuwste software-upgrades, en antwoorden op veelgestelde vragen.

U kunt ook onze Klantenservice bellen,

0900 0400 063 (€0.20/min)

waar ons professionele support team u graag helpt met eventuele problemen met uw speler.

Land	Hulplijn	Rarief / min	Gereed houden
Europe			
Austria	0820 901115	€0.20	Das Kaufdatum. Modellnummer und Serial nummer
Belgium	070 253 010	€0.17	La date d'achat la référence et le numéro de série du produit
Czech Republic	800142100	Místní tarif	Datum zakoupení, číslo modelu a sériové číslo
Denmark	35 25 87 61	Lokal tarif	Indkøbsdato, type-, model- og serienummer
Finland	09 2290 1908	Paikallispuhelunmaksun hinta	Ostopäivä ja tarkka mallinnumero ja sarjanumero
France	08 9165 0006	€0.23	La date d'achat la référence et le numéro de série du produit
Germany	0180 5 007 532	€0.12	Das Kaufdatum. Modellnummer und Serial nummer
Greek	0 0800 3122 1223	1 αστική μονάδα	Την ημερομηνία αγοράς και τον ακριβή κωδικό μοντέλου και τον αριθμό σειράς του προϊόντος σας
Hungary	06 80 018544	Helyi tarifa	A vásárlás dátuma, modell szám és szériaszám
Ireland	01 601 1161	Local tariff	Date of Purchase. Model number and Serial number
Italy	199 404 042	€0.25	La data di acquisto, numero di modello e numero di serie
Luxemburg	26 84 30 00	Tarifcation locale	La date d'achat, la référence et le numéro de série du produit
Netherlands	0900 0400 063	€0.20	De datum van aankoop, modelnummer en serienummer
Norway	2270 8250	Lokal tariff	Datoen da du kjøpte produktet & modellnummer & serienummeret
Poland	022 3491504	Cena połączenia lokalnego	Data zakupu, Numer modelu i numer seryjny
Portugal	2 1359 1440	Preço local	A data de compra, número do modelo e número de série
Russia	(495) 961-1111 8 800 200-0880	по России звонок бесплатный	Дата покупки, Номер модели и Серийный номер
Slovakia	0800004551	Miestna tarifa	Dátum zakúpenia, číslo modelu a sériové číslo
Spain	902 888 785	€0.15	Fecha de compra y número del modelo y número de serie
Sweden	08 632 0016	Lokal kostnad	Inköpsdatum, modellnummer och serienummer
Switzerland	02 2310 2116	Ortstarif	Das Kaufdatum. Modellnummer und Serial nummer
UK	0906 1010 017	£0.15	Date of Purchase, Model number and Serial number
North America			
Canada	1-800-661-6162 (Francophone) 1-888-744-5477 (English / Spanish)	Free	Date of Purchase, Model number and Serial number
USA	1-888-744-5477	Free	Date of Purchase, Model number and Serial number
South America			
Argentina	11 4544 2047	Tarifa local	Fecha de compra y número del modelo y número de serie
Brazil	0800 701 02 03 (Except Sao Paulo) 2121 0203 (Sao Paulo)	Grátis Preço local	A data de compra, número do modelo e número de série
Chile	600 744 5477	Tarifa local	Fecha de compra y número del modelo y número de serie
Mexico	01 800 504 6200	Gratis	Fecha de compra y número del modelo y número de serie
Asia			
China	4008 800 008	本地费率	购买日期、型号及序号
Hong Kong	2619 9663	本地费率	購買日期、型號及序號
Korea	02 709 1200	관세	구매일자, 모델 번호, 시리얼 번호

Inhoudsopgave

1	Belangrijke veiligheidsvoorschriften	2
2	Uw nieuwe speler	4
2.1	Wat zit in de verpakking	4
2.2	Uw product registreren	4
3	Beginnen	4
3.1	Overzicht van bedieningstoetsen en aansluitingen	4
3.2	Installeren	5
3.3	Aansluiten	5
3.3.1	De batterij plaatsen	5
3.3.2	Controleer de indicator van het batterijniveau van de speler	5
3.4	Overzetten	5
3.5	Geniet	5
3.5.1	Aan/uit-schakelen	5
3.5.2	Gebruik van het menu	5
4	Muziek organiseren en synchroniseren met Windows Media Player 10	5
4.1	Muziek overzetten	5
4.1.1	Nummers toevoegen aan de Windows Media Player-bibliotheek	5
4.1.2	De inhoud van de Windows Media bibliotheek met uw speler synchroniseren	6
4.1.3	Beheer van Windows Media Player Playlist	7
4.1.4	Uw muziek en playlists beheren in Windows Media Player	7
5	Gedetailleerd aanwijzingen	7
5.1	Muziekmodus	7
5.1.1	Bedieningstoetsen	7
5.1.2	Weergavefuncties	7
5.2	Opnamen	7
5.2.1	Opnamen maken	7
5.2.2	Opnamen afspelen	8
5.2.3	Opnamen naar de computer uploaden	8
5.2.4	Opnamen wissen	8
5.3	Instellingen	8
5.4	Databestanden op uw speler opslaan	8
6	Uw speler opwaarderen	8
6.1	Handmatig controleren of uw firmware nog up-to-date is:	8
7	Technische gegevens	10
8	Veel gestelde vragen (FAQ)	11
9	Glossarium	12
	Contactinformatie	13

1 Belangrijke veiligheidsvoorschriften

Algemeen onderhoud

Om schade of storingen te voorkomen:

- Het toestel niet blootstellen aan warmtebronnen zoals verwarmingsapparatuur of aan direct zonlicht.
- Laat uw speler niet vallen en laat geen voorwerpen op uw speler vallen.
- De speler niet aan water blootstellen. De hoofdtelefoonaansluiting of het batterijvak niet aan water blootstellen om mogelijk schade te voorkomen.
- Geen schoonmaakmiddelen gebruiken die alcohol, ammoniak, benzine of schuurmiddelen bevatten omdat hierdoor het apparaat beschadigd kan worden.
- Gebruik van mobiele telefoons in de nabijheid van het toestel kan storing veroorzaken.
- Maak een reservekopie van uw bestanden. Altijd een kopie van de originele bestanden die u hebt gedownload naar het apparaat beschikbaar houden. Philips is niet verantwoordelijk voor gegevensverlies door beschadiging van het apparaat of door het onleesbaar worden van de vaste schijf.
- Uw bestanden alleen via de meegeleverde muzieksoftware beheren (overzetten, wissen, enz.) om problemen te voorkomen!

Informatie over de werktemperatuur en de opslagtemperatuur

- Gebruik het apparaat bij temperaturen tussen 0 en 35° C (32 tot 95° F).
- Het apparaat niet blootstellen aan temperaturen onder -20 of boven 45° C (-4 tot 113° F).
- Bij lagere temperaturen gaat de batterij van het apparaat minder lang mee.

Vervangende onderdelen/ accessoires

Ga naar www.philips.com/support of www.philips.com/usasupport (voor inwoners van de VS), of neem contact op met onze klantenservice (het telefoonnummer vindt u op de eerste pagina van deze gebruikershandleiding) om vervangende onderdelen/ accessoires te bestellen.

Bescherm uw gehoor

Luister met een redelijk volume.

- Het gebruik van een hoofdtelefoon met hoog volume kan uw gehoor beschadigen. Dit toestel kan geluid met een uiterst hoog volume opwekken dat schade aan het gehoor kan veroorzaken, zelfs bij gebruik van minder dan een minuut. Het hogere geluidsniveau dat beschikbaar is op dit toestel is voor degenen die slechthorend zijn.
- Het geluidsniveau kan misleidend zijn. Na verloop van tijd kan uw gehoor zich "aanpassen" aan een hoger volumenniveau. Het volume dat na verloop van tijd "normaal" lijkt te zijn, kan feitelijk te hoog en schadelijk zijn voor het gehoor. Zet om dit te voorkomen het volume op een veilig niveau voordat uw gehoor zich aanpast, en houd deze instelling aan.



Het bepalen van een veilig geluidsniveau:

- Stel het volume op een laag niveau in.
- Het volume geleidelijk verhogen totdat u het geluid duidelijk en zonder vervorming goed kunt horen.

Beperk het luisteren tot redelijke periodes:

- Langdurig gebruik, ook bij een "veilig" geluidsniveau, kan het gehoor beschadigen.
- Beperk het gebruik uw toestel, en onderbreek het luisteren regelmatig.

Neem de volgende richtlijnen in acht bij het gebruik van uw hoofdtelefoon.

- Luister bij redelijke volumes en beperk het gebruik tot redelijke periodes.
- Zorg ervoor het volume niet te verhogen als uw gehoor zich aanpast.
- Het volume niet dusdanig verhogen dat uw omgevingsgeluiden niet te horen zijn.
- Neem voorzichtigheid in acht of onderbreek het gebruik tijdelijk in situaties die mogelijk gevaar opleveren.
- De hoofdtelefoon niet gebruiken bij het besturen van een voertuig, fiets, skateboard, en dergelijk; dit kan verkeersgevaarlijk zijn en is in sommige gevallen illegaal.

Belangrijk (voor modellen met meegeleverde hoofdtelefoon):

Philips garandeert uitsluitend dat de originele hoofdtelefoon die wordt meegeleverd voldoet aan de normen inzake maximaal geluidsniveau zoals voorgeschreven door de regelgevende instanties. Als de originele hoofdtelefoon vervanging moet worden, raden wij u aan een identiek origineel model van Philips te bestellen bij uw dealer.

Copyrightinformatie

Alle handelsnamen en producten waarnaar wordt verwezen zijn het servicemerk, handelsmerk of de gedeponeerde handelsmerken van hun respectievelijke eigenaren.

Ongeoorloofde duplicatie en distributie van opnames die vanaf een CD of het internet zijn gedownload is schending van het auteursrecht en internationale verdragen.

Het zonder toestemming vervaardigen van kopieën van auteursrechtelijk beschermde werken, inclusief computer bestanden, bestanden, uitzendingen en geluidsoptnames, kan een inbreuk op auteursrechten en een strafbaar feit zijn. De apparatuur dient niet voor dergelijke doeleinden gebruikt te worden.

Dit product wordt beschermd door bepaalde intellectuele eigendomsrechten van Microsoft Corporation. Het is verboden dergelijke technologie buiten dit product te gebruiken of te distribueren zonder licentie van Microsoft of van een erkende dochteronderneming van Microsoft.

Providers van content gebruiken de technologie van Digital Rights Management voor Windows Media ("WM-DRM") waarmee dit apparaat is uitgerust, ter bescherming van de integriteit van hun content ("Veilige Content") zodat hun intellectuele eigendom, inclusief het auteursrecht, in die content niet oneigenlijk wordt gebruikt. Dit apparaat maakt gebruik van WM-DRM-Software ("WM-DRM-Software") om Veilige Content af te spelen. Als de beveiliging van de WM-DRMSoftware in dit apparaat wordt omzeild, kan Microsoft (uit eigen beweging of op verzoek van de eigenaars van Veilige Content ("Eigenaars van Veilige Content")) besluiten tot intrekking van de rechten van WM-DRM-Software om nieuwe licenties te verkrijgen voor het kopiëren, weergeven en/of afspelen van Veilige Content. Als gevolg van intrekking is het mogelijk dat Veilige Content die u eerder op uw apparaat hebt opgeslagen, niet door uw apparaat kan worden doorgegeven, opgeslagen, gekopieerd, weergegeven en/of afgespeeld. Intrekking heeft geen gevolgen voor de mogelijkheid van WM-DRM-Software om niet-beveiligde content af te spelen. Er wordt een lijst met ingetrokken WM-DRM-Software naar uw apparaat verzonden als u een licentie voor Veilige Content van internet of een pc wilt downloaden. Microsoft kan in verband met een dergelijke licentie ten behoeve van Eigenaars van Veilige Content ook intrekkinglijsten naar uw apparaat downloaden, waardoor u geen Veilige Content op uw apparaat kunt kopiëren, weergeven en/of afspelen.

In geval van intrekking zal Philips proberen software-updates te verstrekken om de mogelijkheid van uw apparaat tot het doorgeven, opslaan, openen, kopiëren, weergeven en/of afspelen van Veilige Content geheel of gedeeltelijk te herstellen. De mogelijkheid tot het verstrekken van dergelijke updates berust echter niet uitsluitend bij Philips. Philips geeft geen garantie dat dergelijke software-updates na intrekking verkrijgbaar zullen zijn. Als dergelijke updates niet verkrijgbaar zijn, kan uw apparaat geen Veilige Content doorgeven, opslaan, kopiëren, weergeven en/of afspelen - ook geen Veilige Content die u eerder op uw apparaat hebt opgeslagen.

Verder is het mogelijk dat, zelfs indien dergelijke software-updates verkrijgbaar zijn, uw apparaat eerder opgeslagen Veilige Content niet kan doorgeven, opslaan, kopiëren, weergeven en/of afspelen. In sommige gevallen kunt u de content van de pc overzetten. In andere gevallen kan het zijn dat u eerder gekochte Veilige Content opnieuw moet aanschaffen.

Samenvattend: Microsoft, Eigenaars van Veilige Content en distributeurs van Veilige Content kunnen de toegang tot Veilige Content weigeren of beperken. Zij kunnen ook de mogelijkheid van uw apparaat ongedaan maken tot het doorgeven, opslaan, kopiëren, weergeven en/of afspelen van Veilige Content, zelfs als u die al betaald en verkregen hebt. Zij hebben noch uw toestemming noch de toestemming of goedkeuring van Philips nodig voor het weigeren, tegenhouden of anderszins beperken van uw toegang tot Veilige Content, of voor het ongedaan maken van de mogelijkheid van uw apparaat tot het doorgeven, opslaan, openen, kopiëren, weergeven en/of afspelen van Veilige Content. Philips geeft geen garantie dat u Veilige Content kunt doorgeven, opslaan, openen, kopiëren, weergeven en/of afspelen.

Het PlaysForSure-, Windows Media- en Windows-logo zijn handelsmerken of gedeponeerde handelsmerken van Microsoft Corporation in de Verenigde Staten en/of andere landen.

Loggen van gegevens

Philips wil de kwaliteit van uw product voortdurend verbeteren, zodat u nog meer van uw product kunt genieten. Om het gebruik van dit apparaat in kaart te brengen, logt dit apparaat informatie/gegevens in het niet-vluchtige geheugengedeelte van dit apparaat. Deze gegevens worden gebruikt om fouten of problemen te identificeren en detecteren die u als gebruiker kunt ervaren tijdens het gebruik van het apparaat. De opgeslagen gegevens hebben betrekking op ondermeer de duur van afspelen in muziekmodus, duur van afspelen in radiomodus, hoeveel keer de batterij bijna leeg was, enz. De geregistreeerde gegevens bevatten geen informatie over de inhoud of media die op het apparaat gebruikt worden of de bronnen vanwaar gedownload wordt. De opgeslagen gegevens op het apparaat worden ALLEEN opgehaald en gebruikt als de gebruiker het apparaat terugbrengt naar een onderhoudspunt van Philips en ALLEEN om het opsporen en voorkomen van defecten te vereenvoudigen. De opgeslagen gegevens worden direct beschikbaar gesteld aan de gebruiker als hij hierom vraagt.

Hergebruik van uw oude product

Uw product is ontworpen met en vervaardigd van kwalitatief hoogwaardige materialen en onderdelen, welke gerecycled en opnieuw gebruikt kunnen worden.



Producten die voorzien zijn van een symbool met een doorstreepte afvalcontainer op wieltjes vallen onder EU-richtlijn 2002/96/EC.

Laat u voorlichten over de manier waarop elektrische en elektronische producten in uw regio gescheiden worden ingezameld.

Neem bij het verwijderen van oude producten de lokale wetgeving in acht, en plaats deze niet bij het gewone huishoudelijke afval. Als u oude producten op de juiste wijze verwerkt, dan voorkomt u negatieve gevolgen voor het milieu en de volksgezondheid.

Modificaties

Modificaties die niet door de fabrikant zijn geautoriseerd kunnen tot gevolg hebben dat het recht om dit toestel te gebruiken vervalt.

Mededeling voor Europese Unie

Dit apparaat voldoet aan de radio-ontstoringseisen van de Europese Unie.

2 Uw nieuwe speler

Met deze nieuwe speler kunt u het volgende doen:

- MP3, WAV en WMA weergeven
- Spraakopname maken

2.1 Wat zit in de verpakking

De volgende accessoires zijn met uw speler bijgeleverd:



Speler



Hoofdtelefoons



Gids voor een snelle start



USB-kabel



AAA-batterij



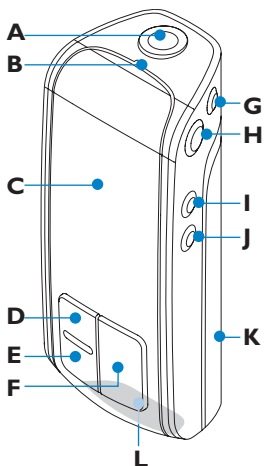
CD-ROM met Windows Media Player 10, Philips Device Manager, Gebruikershandleiding en FAQ (Veel gestelde vragen)

2.2 Uw product registreren

Wij raden u aan uw product te registreren, om zo toegang te verkrijgen tot gratis updates. Ga naar www.philips.com/register of www.philips.com/usasupport (voor inwoners van de VS) om uw product te registreren zodat wij u kunnen informeren zodra er nieuwe updates beschikbaar zijn.

3 Beginnen

3.1 Overzicht van bedieningstoetsen en aansluitingen



A		Hoofdtelefoonaansluiting
B		Microfoon
C	Display	Dynamisch displaymenu, opties en trackinformatie
D		Indrukken voor vorige track, ingedrukt houden om terug te spoelen. Indrukken om door het menu te navigeren als het menu is ingeschakeld.
E		Indrukken om naar het volgende track te gaan, ingedrukt houden om snel door te spoelen. Indrukken om door het menu te navigeren als het menu is ingeschakeld.
F		Speler aan/uit en Weergave/Pause, en een menu-instelling te bevestigen
G	OPNAME	Spraakopname starten of onderbreken
H	MENU/	Indrukken om het menu te openen / Terug naar vorige menu Ingedrukt houden om de bedieningstoetsen te activeren of te vergrendelen
I	Vol -	Volume lager
J	Vol +	Volume hoger
K		Batterijklep
L		USB-aansluiting

3.2 Installeren

ⓘ BELANGRIJK

Niet vergeten de software op de bijgeleverde cd voor het overzetten van muziek te installeren.

Systeemeisen:

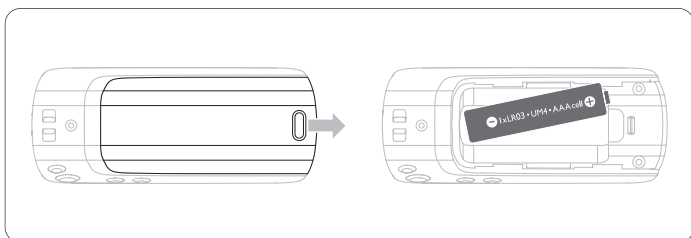
- Windows XP (SP2 of hoger)
- Pentium Class 300MHz processor of hoger
- 128MB RAM
- 500MB MB ruimte op harde schijf
- Internetaansluiting (aanbevolen)
- Microsoft Internet Explorer 6.0 of hoger
- USB-aansluiting

- 1** Plaast de meegeleverde cd in het cd-romstation van uw pc.
- 2** Volg de aanwijzingen op het scherm om de Windows Media Player (inclusief benodigde plug-ins) en **Philips Device Manager** te installeren.
- 3** Als het installatie-programma niet automatisch start, gebruik dan de Windows Verkenner om het bestand te vinden dat eindigt met .exe. en drubbelklik op het bestand.

Uw cd kwijt? Geen nood, u kunt de inhoud van de cd downloaden van www.philips.com/support of www.philips.com/usasupport (voor inwoners van V.S.).

3.3 Aansluiten

3.3.1 De batterij plaatsen



- 1** Verwijder de batterijklep door deze in de richting van de pijl te schuiven.
- 2** Plaats de meegeleverde AAA-batterij in de batterijhouder.

3.3.2 Controleer de indicator van het batterijniveau van de speler

Het laadniveau van de batterij wordt als volgt aangegeven:

- | | | | |
|--|------------------|--|------------------------|
| | Batterij vol | | Batterij tweederde vol |
| | Batterij halfvol | | Batterij bijna le |
| | Batterij leeg | | |

ⓘ Opmerking

Als de batterij bijna leeg is, wordt dit knipperend op het scherm aangegeven . Het apparaat schakelt zichzelf dan binnen 60 seconden uit. Voordat het apparaat uitschakelt, slaat het alle instellingen en niet-afgewerkte opnames op.

3.4 Overzetten

U kunt muziek op uw speler overzetten met de **Windows Media Player** of **Window Verkenner**. Zie **Muziek overzetten en beheren met de Windows Media Player 10** in deze gebruikershandleiding voor nadere bijzonderheden.

3.5 Geniet

3.5.1 Aan/uit-schakelen

Druk om het toestel in te schakelen op totdat het Philips logo op het display verschijnt.

Druk om het toestel uit te schakelen nogmaals op totdat het display verdwijnt.

⚙ TIP

Uw speler gaat automatisch uit als er 3 minuten geen handelingen verricht worden of muziek afgespeeld wordt.

3.5.2 Gebruik van het menu

Uw speler beschikt over een intuïtief menu dat het gebruik van de verschillende functies en instellingen eenvoudig maakt. Gebruik en om door de menu's te bladeren. Druk op om uw keuze te bevestigen. U kunt op **MENU** drukken om het menu te openen, en terug te gaan naar het vorige niveau.

Als de speler wordt ingeschakeld, wordt het Hoofdmenu getoond. U ziet het volgende:

	Muziek	Voor weergeven van uw digitale muziek
	Opnames	Voor weergeven van uw opnames
	Instellingen	Weergavemodus, equalizer, backlight of taalinstelling veranderen, informatie speler oproepen

4 Muziek organiseren en synchroniseren met Windows Media Player 10

Dit hoofdstuk beschrijft de stappen die u moet volgen om muziek op uw speler over te zetten. Zie **Windows Media Player (WMP) Help** op uw computer voor nadere bijzonderheden.

ⓘ BELANGRIJK

Niet vergeten de software op de bijgeleverde cd voor het overzetten van muziek te installeren.

4.1 Muziek overzetten

U kunt songs toevoegen, songs in playlists onderbrengen, en uw playlist beheren met de **Windows Media Player 10**.

⚙ TIP

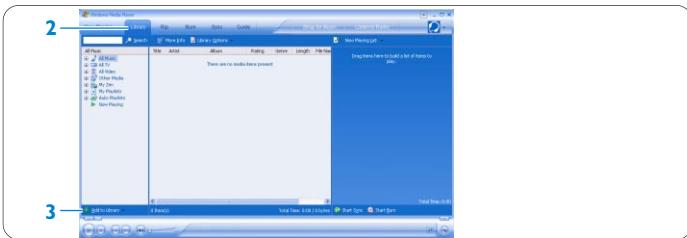
We raden u aan altijd de **Windows Media Player** te gebruiken voor het overzetten van muziek naar uw speler. Als u echter liever **Windows Verkenner** gebruikt, maak dan altijd een kopie van uw muziek in de map **Media**, anders worden de songs niet op uw speler afgespeeld of getoond.

4.1.1 Nummers toevoegen aan de Windows Media Player-bibliotheek

Nummers die al op uw computer staan

- 1** Start de **Windows Media Player** door te dubbelklikken op het onderstaande icoon op uw desktop.





- 2 Selecteer **Library** om uw media-bibliotheek te openen.
- 3 Klik op **Add to Library** links onder op het scherm.
> U kunt ervoor kiezen bestanden toe te voegen uit een map, van het internet, door te zoeken op uw computer, enz.
- 4 Selecteer de gewenste bestanden en voeg ze toe aan de bibliotheek.

Rip songs van een cd

Als u muziek van een cd wilt overzetten naar uw speler, met u eerst een digitale kopie van de muziek op uw pc aanmaken. Dit heet rippen.

- 1 Start **Windows Media Player**.



- 2 Een audio-cd in de houder plaatsen.
- 3 Selecteer **Rip** om de lijst met de muziknummers op de cd op te roepen.

Opmerking

Als uw computer is aangesloten op het internet, dan wordt de albuminformatie automatisch opgehaald zodat u de titels en andere informatie van de muziek niet handmatig hoeft in te voeren. Als dit niet gebeurt, controleer dan of u verbinding heeft met het internet en klik op **Find Album Info**.

- 4 Selecteer de muziek die u wilt rippen en klik op **Rip Music** in de bovenste menubalk.
> De songs worden omgezet in digitale kopieën en toegevoegd aan de **Windows Media Player** bibliotheek.

4.1.2 De inhoud van de Windows Media bibliotheek met uw speler synchroniseren

Als u de speler voor de eerste keer op de computer aansluit dan start **Windows Media Player** de **Device Setup Wizard**. U kunt ervoor kiezen uw speler automatisch of handmatig te synchroniseren met **Windows Media Player** bibliotheek.

TIP

Als u de speler voor de eerste keer aansluit, geeft de WMP10 u deze optie.

Automatische synchroniseren:

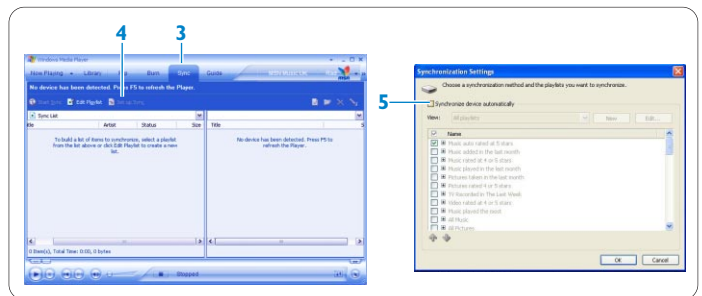
Door **Automatic** te selecteren synchroniseert uw speler de inhoud elke keer als de GoGear op uw computer wordt aangesloten. De optie automatische synchroniseren kan slechts met een enkele pc gebruikt worden.

Handmatig synchroniseren:

Door **Manual** kiezen kunt u de inhoud die u wilt synchroniseren elke keer selecteren.

Instellen automatisch synchroniseren

- 1 Start **Windows Media Player**.
- 2 Sluit de speler op uw computer aan met de meegeleverde USB-kabel.



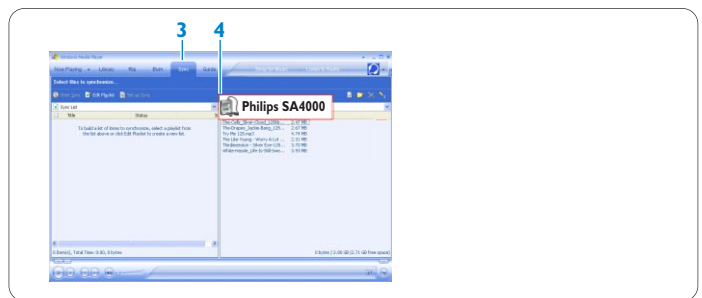
- 3 Selecteer **Sync**.
- 4 Klik op **Set up Sync**.
> Het dialoogvenster **Synchronisatie-instellingsmenu** verschijnt.

- 5 Selecteer het aanvinkvakje **Synchronise device automatically**.
- 6 Kies het vakje dat correspondeert met de playlist die u wilt synchroniseren.
- 7 Klik op **OK**.

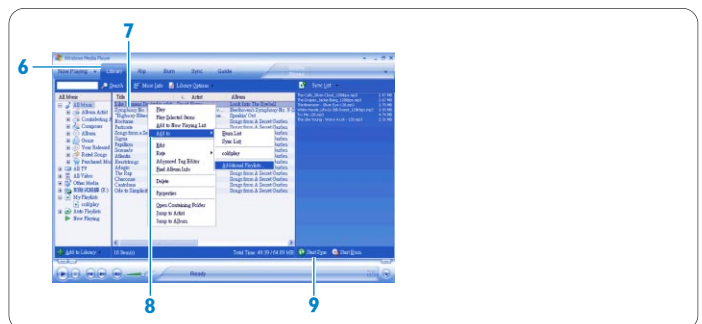
! BELANGRIJK

De speler niet loskoppelen tijdens het overzetten van bestanden.

Instellen handmatig synchroniseren



- 1 Start **Windows Media Player**.
- 2 Sluit de speler op uw computer aan met de meegeleverde USB-kabel.
- 3 Selecteer **Sync**.
- 4 In het uitrolmenu in het rechtervenster selecteert u **Philips SA4000** als bestemming.



- 5 Als ze niet in de lijst staan, klik dan op **F5** om te verversen en probeer het opnieuw.
- 6 Selecteer **Library** om uw media-bibliotheek te openen.
- 7 Klik op het nummer dat uw wilt kopieëren.
- 8 Klik met uw rechtermuisknop op het item en selecteer **Add to > Sync List**.
OF
Sleep het nummer naar de **Sync List** in het rechter paneel.
- 9 Klik op de knop **Start Sync** onderin het scherm om de synchronisatie te starten.
> Het verloop wordt boven de toets **Start Sync** getoond.

4.1.3 Beheer van Windows Media Player Playlist

Een Playlist maken

- 1 Start **Windows Media Player**.
 - 2 Selecteer **Library** om uw media-bibliotheek te openen.
 - 3 Klik om een gewenst nummer.
 - 4 Klik met uw rechtermuisknop op het item en selecteer **Add to > Additional Playlist...**
 - 5 In het dialoogvenster **Add to Playlist** een bestaande playlist selecteren, of op **New** klikken om een nieuwe playlist aan te maken.
- > *Het nummer dat u geselecteerd heeft wordt toegevoegd aan de playlist.*

TIP

Om meerdere songs te selecteren, de Ctrl-toets op uw toetsenbord ingedrukt houden, en vervolgens de gewenste songs aanklikken. U kunt meerdere songs gelijktijdig selecteren door het eerste nummer in de lijst aan te klikken, de Shift-toets ingedrukt houden, en de laatste song in de lijst aan te klikken.

Playlist overzetten

U kunt playlists naar uw speler overzetten met de optie automatische synchroniseren van de **Windows Media Player**. (Zie **Instellen automatisch synchroniseren** in deze gebruiksaanwijzing voor nadere bijzonderheden.)

- 1 Selecteer **Sync** tab.
- 2 Klik op **Sync Settings** of **Setup Sync**, selecteer het aanvinkvakje **Synchronize device automatically**, en selecteer de playlists die u met de speler wilt synchroniseren.

4.1.4 Uw muziek en playlists beheren in Windows Media Player

Muziek en playlists verwijderen uit de Windows Media Player-bibliotheek

- 1 Klik op het gewenste item.
- 2 Klik met uw rechtermuisknop en selecteer **Delete** om het item te wissen.

TIP

Het is niet mogelijk **Windows Media Play** te gebruiken om playlists van de GoGear speler te verwijderen. U kunt de playlists alleen via de speler of met **Windows Verkenner** verwijderen.

Muziekinformatie bewerken via Windows Media Player

- 1 Selecteer **Library** tab.
- 2 Markeer het nummer dat u wilt bewerken, klik met uw rechtermuisknop en selecteer **Edit**.
- 3 Bewerk de text in het vakje.

Nummers zoeken met de Windows Media Player

- 1 Selecteer **Library** tab.
- 2 Typ een zoekwoord in het zoekveld in.
- 3 Klik op **Search** om het zoeken te starten.
- 4 Een lijst met songs met het zoekwoord wordt getoond.
- 5 U kunt deze songs afspelen, overzetten, verwijderen, toevoegen aan de sync-lijst, enz.

5 Gedetailleerd aanwijzingen

5.1 Muziekmodus (ook van toepassing op weergave van opnamen)

5.1.1 Bedieningstoetsen

Tijdens het afspelen van muziek heeft u de volgende opties:

Voor	Doet u dit
Muziek Weergave / Pauze	Druk op 
Volgende nummer	Druk op 
Vorige nummer	Druk op 
Voorwaarts zoeken	Ingedrukt houden 
Achterwaarts zoeken	Ingedrukt houden 
Terugkeren naar blader	Druk op MENU -toets
Volume verhogen	Druk op VOL +
Volume verlagen	Druk op VOL -




Selecteer **Muziek** in het hoofdmenu om de muziekmodus te openen. U kunt voor het zoeken naar muziek uit de volgende opties kiezen:


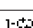
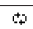
Alle songs	
Albums	▶ Albums in alfabetische volgorde
Artiesten	▶ Artiesten in alfabetische volgorde
Playlists	▶ Playlists - collecties

5.1.2 Weergavefuncties

Weergavemodus

U kunt tracks herhalen of in willekeurige volgorde weergeven.

- 1 Druk op **MENU**, ga naar Instellingen, en selecteer de Weergavemodus.
- 2 Druk op  /  en blader door de weergavemodus (**Shuffle alles**, **Herhaal 1**, **Herhaal alles**, **Uit**).
- 3 Druk op  om uw keuze te bevestigen.


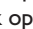

Pictogram	Betekenis
 Shuffle alles	Alle tracks in willekeurig volgorde en herhaaldelijk weergeven
 Herhaal 1	Een track herhaaldelijk weergeven
 Herhaal alles	Alle tracks herhaaldelijk weergeven
Uit	Normale Weergave

Opmerking

Weergavemodus is niet beschikbaar in de weergave van opnames.

Equalizers

U kunt muziek met verschillende equalizer-instellingen weergeven.

- 1 Druk op **MENU**, selecteer **Instellingen**, en vervolgens **Equalizer**.
- 2 Druk op  /  en selecteer **Rock**, **Jazz**, **Pop**, **Klassiek** of **Uit**.
- 3 Druk op  om uw keuze te bevestigen.

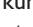
5.2 Opnamen

U kunt uw speler gebruiken om spraakopnamen te maken en af te spelen.

5.2.1 Opnamen maken

- 1 Ingedrukt houden REC (OPNEMEN) om een spraakopname te beginnen.
- > *De speler toont de stand voor het opnemen.*
- 2 Ingedrukt houden REC (OPNEMEN) om de spraakopname te onderbreken.
- > *De speler toont de stand voor opslaan. De spraakopname wordt op de speler opgeslagen. (Bestandsnaam: VOICEXXX.WAV, waarbij XXX het nummer is dat automatisch wordt aangemaakt)*

TIP

U kunt de opname op elk gewenst moment onderbreken en opnieuw starten door op  te drukken.

5.2.2 Opnamen afspelen

U kunt uw opnamen in de Opnamestand vinden.

- 1 Selecteer **OPNAMEN** in het hoofdmenu om de Opnamestand te openen. Uw speler speelt alle opnamen in alfabetische volgorde af, te beginnen met de laatst-gemaakte opname.
- 2 Druk op $\triangleright \parallel$ om het weergeven van de opname te onderbreken.
- 3 Druk op \lll (Terugspoelen) of \ggg (Doorspoelen) om naar de vorige of volgende opname te gaan.
- 4 \lll (Terugspoelen) of \ggg (Doorspoelen) ingedrukt houden om de opname snel door of terug te spelen.

5.2.3 Opnamen naar de computer uploaden

- 1 Sluit de speler aan op de computer.
- 2 Open de speler in de **Windows Verkenner**.
> Ga naar de **MEDIA > VOICE** (Sprak) map, waar u de mappen met opnamen vindt.
- 3 Kopieër en plak de opnamen naar elke gewenste locatie op uw computer.

5.2.4 Opnamen wissen

Opnamen kunnen alleen op de computer gewist worden.

- 1 Sluit de speler aan op de computer.
- 2 Selecteer de speler in de **Windows Verkenner**.
- 3 Dubbelklik op de **MEDIA > VOICE** (Sprak) map.
- 4 Selecteer de mappen die u wilt wissen en druk op **Delete** op het toetsenbord van uw computer.

5.3 Instellingen

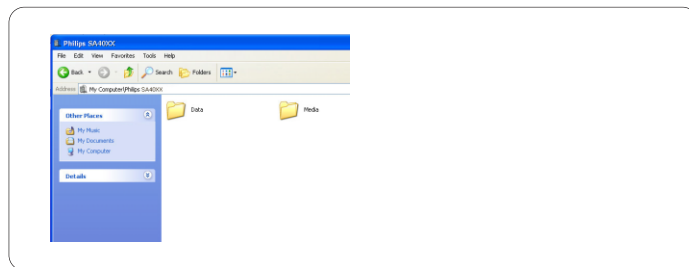
U kunt uw speler naar voorkeur op verschillende manieren instellen.

- 1 Druk op **MENU** en ga naar **INSTELLINGEN**.
- 2 Druk op \lll / \ggg blader door verschillende opties, en druk vervolgens op $\triangleright \parallel$ om te bevestigen.
- 3 Druk op **MENU** om het huidige keuzemenu te verlaten.

Instellingen	Andere Opties
Weergavemodus	Uit / Shuffle alles / Herhaal 1 / Herhaal alles
Equalizer	Rock / Jazz / Pop / Klassiek / Uit
Taal	Engels / Frans / Duits / Spaans / Nederlands / Italiaans / Portugees / Pools / Hongaars / Zweeds / Vereenvoudigd Chinees / Traditioneel Chinees / Japans / Koreaans / Russisch
Verlichting	Timer: 10 sec / 30 sec / Altijd aan / Uit
	Kleur: Wit / Rood / Geel / Groen / Blauw / Paars / Kobalt / Willekeurig
Informatie	FW (Firmware) versie / Beschikbare geheugen

5.4 Databestanden op uw speler opslaan

U kunt uw speler gebruiken om databestanden op te slaan door de bestanden over te zetten naar de **Datamap** van uw speler met behulp van de Windows Verkenner.



Opmerking

Data-bestanden die in de Data-map opgeslagen worden kunnen niet rechtstreeks gelezen worden door uw speler. Bestanden die van de computer naar uw speler zijn overgezet kunnen echter niet door de speler gelezen worden.

6 Uw speler opwaarderen

Uw speler wordt bestuurd door een intern programma, dat firmware heet. Nieuwe versies van de firmware kunnen uitgegeven worden nadat u uw speler gekocht heeft.

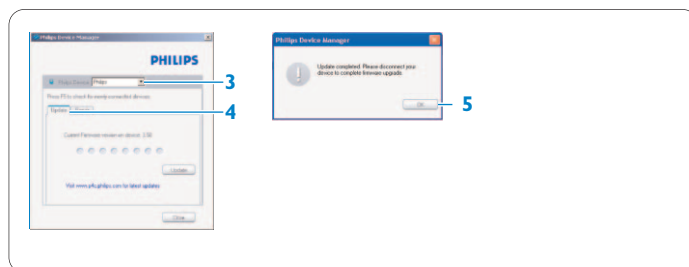
Een softwareprogramma met de naam **Philips Device Manager** beheert de firmwarestatus van uw speler en waarschuwt u als er nieuwe firmware beschikbaar is. U heeft hiervoor een internetverbinding nodig.

Installeer **Philips Device Manager** vanaf de meegeleverde cd of download de nieuwste versie van www.philips.com/support of www.philips.com/usasupport (voor inwoners van de V.S.)

Als de **Philips Device Manager** geïnstalleerd is, en de speler op uw computer wordt aangesloten, zal de **Philips Device Manager** automatisch verbinding maken met het internet en controleren of er updates zijn.

6.1 Handmatig controleren of uw firmware nog up-to-date is:

- 1 Sluit de speler aan op de computer.
- 2 Start de **Philips Device Manager** met **Start > Programs > Philips Device Manager**.



- 3 Selecteer uw apparaat.
- 4 Klik op **Update**.
 - > **Philips Device Manager** controleert of er nieuwe firmware beschikbaar is op het internet en installeert deze op uw speler
- 5 Als **Update completed** op het display verschijnt, op **OK** klikken en de speler loskoppelen.
 - > De melding *Updating firmware wordt getoond*. De speler wordt opnieuw gestart nadat de firmware is bijgewerkt. De speler is nu weer klaar voor gebruik.

7 Technische gegevens

Voeding

- Voeding: AAA alkaline batterij*

Display

- Beeld / Display: Mono-display, 32 x 128 pixels, 7 kleuren LCD backlight

Geluid

- Kanaalscheiding: 45dB
- Equalizer-instellingen: Rock / Jazz / Pop / Klassiek / Uit
- Frequentiebereik: 30-18000Hz
- Signaal/ruis-verhouding: > 85dB
- Vermogen (RMS): 2x3mW

Audioweergave

- Compressieformaat: MP3 (8-320kbps en VBR; Sample rate: 8, 11.025, 16, 22.050, 24, 32, 44.1, 48kHz), WAV, WMA (5-192kbps)
- ID3-tag ondersteuning: Titel van track en naam van artiest

Opnames

- Audio-opnames: Ingebouwde microfoon (mono)

Opslagmedia

- Ingebouwde geheugencapaciteit:
SA400X 512MB NAND Flash⁺
SA401X 1GB NAND Flash⁺
SA402X 2GB NAND Flash⁺

Aansluitingen

- Hoofdtelefoon 3.5mm, USB 2.0⁺⁺

Muziek overzetten

- Windows Media Player 10

Systeemeisen

- Windows® XP (SP2 of hoger)
- Pentium Class 300MHz processor of hoger
- 128MB RAM
- 500MB ruimte op harde schijf
- Internetaansluiting
- Microsoft Internet Explorer 6.0 of hoger
- Videokaart
- Geluidskaart
- USB-aansluiting

* De levensduur van de batterij is afhankelijk van het gebruik en de instellingen.

+ 1MB = 1 miljoen bytes; beschikbare opslagruimte is minder.
1GB = 1 miljard bytes; beschikbare opslagruimte is minder.
Het geheugen is niet volledig beschikbaar, omdat de speler een deel van het geheugen gebruikt.
Opslagcapaciteit is gebaseerd op tracks van 4 minuten en 64kbps WMA codering.

++ Feitelijk snelheid van het overzetten is afhankelijk van de snelheid van uw besturingssysteem en de configuratie van de software.

Controleer de punten op de navolgende bladzijden als problemen zich voordoen. Ga naar de Veel gestelde vragen (FAQ) op www.philips.com/support, als de onderstaande lijst geen uitkomst biedt. Neem contact op met uw dealer of servicecenter als u eventuele problemen niet kunt verhelpen.

Waarschuwing

Nooit proberen het toestel zelf te repareren, omdat dit de garantie ongeldig maakt.

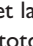
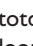
Mijn speler slaat tracks over.

De overgeslagen tracks zijn mogelijk beschermd. Misschien beschikt u niet over de rechten om de overgeslagen tracks op uw speler af te spelen. Controleer de voorwaarden voor het gebruik van de muziek.

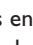
My player wordt niet herkend door Windows

Controleer of **Windows XP** (SP2 of hoger) op uw computer is geïnstalleerd.

Mijn speler kan niet ingeschakeld worden of is vastgelopen. What is het probleem?

- Uw batterij kan leeg zijn. Vervang de lege batterij en probeer het opnieuw.
- Mogelijk heeft u  niet lang genoeg ingedrukt gehouden. Druk op  en houd ingedrukt totdat Philips op het display verschijnt.
- Voer een herstart uit door de batterij opnieuw in te brengen.

Gebruik de Device Manager om uw speler opnieuw te starten als de problemen niet verholpen kunnen worden:

- 1** Zorg ervoor dat de speler losgekoppeld is van de pc en uitgeschakeld is.
- 2** Start de **Philips Device Manager** via **Start > Programma's > Philips Device Manager > Philips Device Manager** op uw pc, en klik op het tabblad **Repair** (Repareren).
- 3** Druk op de  toets en houd deze ingedrukt terwijl het toestel op de pc wordt aangesloten.
- 4** Houd de toets ingedrukt totdat de **Philips Device Manager** de herstelmodus van uw speler herkent.
- 5** Klik op **repair** (repareren), en volg de aanwijzing van de Device Manager.
- 6** Ontkoppel de pc van uw speler, en start de speler opnieuw als deze hersteld is.

BELANGRIJK

Als u het apparaat de eerste keer op de pc aansluit in de herstelmodus, verschijnt een hardware wizard voor de installatie van de software. Selecteer "de software automatisch installeren", klik op Next (Volgende), en vervolgens op Finish (Voltooien) om het installeren te voltooien.

Tijdens het installeren verschijnt de melding "The Software you are installing for this hardware has not passed Windows Logo testing." ("De software die u voor deze hardware installeert is niet getest voor het Windows logo.") Selecteer "Continue Anyway" (Doorgaan). Het installeren heeft geen invloed op uw pc.

Er staat geen muziek op mijn speler na het overzetten Is uw muziek in het MP3 of WMA formaat?

Andere formaten kunnen niet op de speler worden afgespeeld.

De speler reageert niet op het indrukken van toetsen, of is vastgelopen.

Verwijder batterijen en breng ze vervolgens weer in.

Er is geen geluid.


Controleer of de hoofdtelefoon volledige in de ingang van de hoofdtelefoonaansluiting is geduwd.


Mijn speler toont .

MENU/ ingedrukt houden om de toetsen te activeren

De speler kan niet ingeschakeld worden en lijkt te zijn vastgelopen.

Vervang de batterij.

Druk op  en schakel de speler in.

Als dit geen oplossing biedt:  drukken terwijl u het toestel op de pc aansluit. Door de **Device Manager** te starten, wordt uw toestel automatisch hersteld.

Mijn speler toont: "Player problem! Connect to PC".

Sluit de speler aan op de pc, open **Windows Verkenner**, open **Mijn computer**, selecteer uw speler, klik met de rechter muisknop, en selecteer Formatteren. Druk op **Start** om uw speler formatteren.

Waarschuwing

Alle inhoud wordt gewist. Maak een backup alvorens te formatteren.

Mijn speler toont **Memory full!**

Sluit de speler op de computer aan. Wis ongewenste bestanden, koppel het toestel los, en neem opnieuw op.

Sommige tracks worden niet gevonden of weergegeven op de speler.

- Het audio-bestand is beschadigd; probeer het bestand eerst op de pc af te spelen. Als ook dit niet lukt, het track opnieuw rippen.
- Tracks met een bitrate van 320kbps of hoger worden niet door deze speler ondersteund.
- De overgeslagen tracks zijn mogelijk beschermd. Misschien beschikt u niet over de rechten om de tracks op uw speler af te spelen. Controleer de voorwaarden voor het gebruik van de muziek.

Album

Een lijst met verzamelde songs

Digital Rights Management (DRM)

Een technologie die bescherming biedt voor digitaal materiaal door deze te coderen met een versleutelingstechniek. Gebruik van dit materiaal (door de eindgebruiker) vereist een licentie om toegang te verkrijgen tot beschermd materiaal.

MP3

Een audio-compressieformaat dat bekend staat als MPEG-1 Audio Layer 3.

Playlist

Een lijst van digitaal materiaal.

Hoofdmenu

Het hoofdmenu bovenaan de vertakte menustructuur van de gebruikersinterface

Nummers

Een specifiek spoor of discreet deel van audiobestanden

Titel

De grootste eenheid van digital media-bestanden. Bij een cd kan dat de naam van de cd zijn

WAV

Een digitaal media-formaat voor het opslaan van geluid.

Windows Media Audio (WMA)

Een audio-bestand in het Windows Media-formaat. De audio in het bestand is gecodeerd een van de Windows Media Audio codecs.



SA4000
SA4005
SA4010
SA4015
SA4020
SA4025

Argentina
11 4544 2047 (Tarifa local)

Österreich
0820 901115 (€0.20)

België
070 253 010 (€0.17)

Brasil (Exceto São Paulo)
0800 701 02 03 (Grátis)

Brasil (Sao Paulo)
2121 0203 (Preço local)

Canada (Francophone)
1-800-661-6162

Canada (English / Spanish)
1-888-744-5477

Chile
600 744 5477 (Tarifa local)

中国
4008 800 008 (本地费率)

Česká republika
800142100 (Místní tarif)

Danmark
3525 8761 (Lokal tariff)

Suomi
09 2290 1908 (Paikallinen hinta)

France
08 9165 0006 (€0.23)

Deutschland
0180 5 007 532 (€0,12)

Ελλάδα
0 0800 3122 1223 (1 αστική μονάδα)

香港
2619 9663 (本地费率)

Magyarország
06 80 018544 (Helyi tarifa)

Ireland
01 601 1161 (Local tariff)

Italia
199 404 042 (€0.25)

조선
02 709 1200 (관세)

Luxemburg
26 84 30 00 (Tarification locale)

México
01 800 504 6200 (Gratis)

Nederland
0900 0400 063 (€0.20)

Norge
2270 8250 (Lokal tariff)

Polska
022 3491504 (Cena połączenia lokalnego)

Portugal
2 1359 1440 (Preço local)

Россия
(495) 961-1111

Россия
8 800 200-0880 (по России звонок
бесплатный)

Slovensko
0800004551 (Miestna tarifa)

España
902 888 785 (€0,15)

Sverige
08 632 0016 (Lokal kostnad)

Suisse
02 2310 2116 (Ortstarif)

UK
0906 1010 017 (£0.15)

USA
1-888-744-5477



PHILIPS behoudt het recht om zonder voorafgaande aankondiging veranderingen aan ontwerp en specificaties aan te brengen ter verbetering van het product.



Specifications are subject to change without notice.
Trademarks are the property of Koninklijke Philips
Electronics N.V. or their respective owners
© 2006 Koninklijke Philips Electronics N.V.
All rights reserved.

www.philips.com



Printed in China

wk6504