

地域移行・地域生活支援を含む質の高い精神医療の評価①

自治体と連携した措置入院後の通院精神療法等の評価

- 自治体の作成する退院後の支援計画に基づいて、措置入院を経て退院した患者に行う通院・在宅精神療法の区分を新設する。
- 通院・在宅精神療法における精神保健指定医に係る評価を廃止し、初診時に 60分以上の通院・在宅精神療法を行った場合の評価を新設する。

現行

【通院・在宅精神療法】

1 通院精神療法

- イ 初診の日において地域の精神科救急医療体制を確保するために必要な協力等を行っている精神保健指定医等が 30分以上行った場合 600点
- ロ イ以外の場合
 - (1) 30分以上の場合 400点
 - (2) 30分未満の場合 330点



改定後

【通院・在宅精神療法】

1 通院精神療法

- イ 自治体で作成する退院後の支援計画において支援を受ける期間にある措置入院後の患者に対し、当該計画において療養を提供することとされている医療機関の精神科医が行った場合 660点
- ロ 初診の日において 60分以上行った場合 540点
- ハ イ又はロ以外の場合
 - (1) 30分以上の場合 400点
 - (2) 30分未満の場合 330点

(※) 在宅精神療法についても同様に見直し

- 措置入院を経て退院した患者に対し、看護師等が通院精神療法と併せて患者の療養生活等に対する総合的な支援を行った場合の加算を新設する。

通院精神療法

(新) 措置入院後継続支援加算 275点(3月に1回)

[算定要件]

- (1) 医師の指示を受けた看護職員又は精神保健福祉士が、月に1回以上の頻度で、服薬や社会参加等の状況を踏まえて療養上の指導を行っていること。
- (2) 患者の同意を得た上で、退院後の支援に係る全体調整を行う自治体に対し、患者の診療状況等について情報提供を行っていること。

地域移行・地域生活支援を含む質の高い精神医療の評価②

精神疾患患者に対する訪問支援の充実①

- 精神科重症患者早期集中支援管理料を廃止し、精神疾患患者に訪問支援を実施する場合に算定可能な「精神科在宅患者支援管理料」を新設し、患者の状態に応じ、評価を充実させる。

現行

【精神科重症患者早期集中支援管理料】

	単一建物診療患者	
	1人	2～9人
管理料1(当該医療機関が訪問看護を提供)	1,800点	1,350点
管理料2(連携する訪問看護ステーションが訪問看護を提供)	1,480点	1,110点

[対象患者]

以下の全てに該当する患者であること。

- ア 精神科を標榜する保険医療機関への通院が困難な者(精神症状により単独での通院が困難な者を含む。)
- イ 1年以上入院して退院した者又は入退院を繰り返す者
- ウ 統合失調症、統合失調症型障害若しくは妄想性障害、気分(感情)障害又は重度認知症の状態の状態、退院時におけるGAF尺度が40以下の者



改定後

【精神科在宅患者支援管理料】

	単一建物診療患者	
	1人	2～9人
管理料1(当該医療機関が訪問看護を提供)		
イ 集中的な支援を必要とする重症患者等	<u>3,000点</u>	<u>2,520点</u>
ロ 重症患者等	<u>2,500点</u>	<u>1,875点</u>
ハ 重症患者等以外	<u>2,030点</u>	<u>1,248点</u>
管理料2(連携する訪問看護ステーションが訪問看護を提供)		
イ 集中的な支援を必要とする重症患者等	<u>2,467点</u>	<u>1,850点</u>
ロ 重症患者等	<u>2,056点</u>	<u>1,542点</u>

[対象患者]

精神科を標榜する保険医療機関への通院が困難な者であること。(精神症状により単独での通院が困難な者を含む。)さらに、イを算定する場合には次の全て、ロを算定する場合には次のいずれかに該当する患者であること。

- (1) 1年以上入院して退院した者、入退院を繰り返す者 **又は自治体が作成する退院後の支援計画において支援を受ける期間にある措置入院後の患者**
- (2) 統合失調症、統合失調症型障害若しくは妄想性障害、気分(感情)障害又は重度認知症の状態の状態、退院時 **又は算定時**におけるGAF尺度が40以下の者

地域移行・地域生活支援を含む質の高い精神医療の評価③

精神疾患患者に対する訪問支援の充実②

- 精神科在宅患者支援管理料において、継続的に訪問支援を実施した場合にも算定可能な区分を設けるとともに、専従従事者の配置要件を不要とする見直しを行う。
- 重症患者以外の患者に対する訪問支援を実施する場合には、24時間の連絡体制や24時間の往診体制に係る施設基準を緩和する。

現行

【精神科重症患者早期集中支援管理料】

[算定要件]

以下の全てを実施した場合に、6月に限り、患者1人当たり月1回に限り算定する。

- (1) 精神保健指定医、保健師又は看護師、精神保健福祉士及び作業療法士の各1名以上からなる専任のチームを設置すること。いずれか1名以上を専従とする。
- (2) 当該患者に対して月1回以上の訪問診療と週2回以上の精神科訪問看護又は精神科訪問看護・指導を行うこと。
- (3) 上記チームが週1回以上一堂に会しカンファレンスを行うこと。うち月1回以上は、保健所又は精神保健福祉センター等と共同して会議を開催すること。

[施設基準(抜粋)] 以下を満たしていること。

- ア 当該保険医療機関において24時間連絡体制を確保すること。
- イ 24時間の往診又は24時間の精神科訪問看護若しくは精神科訪問看護・指導を行うことができる体制を有すること。

改定後

【精神科在宅患者支援管理料】

[算定要件]

- (1) 「イ」については、以下の全てを実施した場合に、6月に限り、患者1人当たり月1回に限り算定する。
 - ア 算定する患者ごとに、当該患者の診療等を担当する精神科医、保健師又は看護師、精神保健福祉士及び作業療法士の各1名以上からなる専任のチームを設置すること。
 - イ 月1回以上の訪問診療と週2回以上の精神科訪問看護及びは精神科訪問看護・指導を行うこと。
 - ウ 上記チームが週1回以上一堂に会しカンファレンスを行うこと。うち月1回以上は、保健所又は精神保健福祉センター等と共同して会議を開催すること。
- (2) 「ロ」については、(1)のAに加え、以下の全てを実施した場合に、患者1人当たり月1回に限り算定する。
 - ア 当該患者に対して月1回以上の訪問診療と月2回以上の精神科訪問看護及び精神科訪問看護・指導を行うこと。
 - イ 上記チームが月1回以上一堂に会しカンファレンスを行うこと。うち月1回以上は、保健所又は精神保健福祉センター等と共同して会議を開催すること。
- (3) 「ハ」については月に1回以上訪問診療を実施した場合に算定する。

[施設基準(抜粋)] 「イ」または「ロ」を算定する場合には、以下を満たしていること。

- ア 当該保険医療機関において24時間連絡体制を確保すること。
- イ 24時間の往診又は24時間の精神科訪問看護若しくは精神科訪問看護・指導を行うことができる体制を有すること。

地域移行・地域生活支援を含む質の高い精神医療の評価④

認知療法・認知行動療法の評価の見直し

- 認知療法・認知行動療法をより一層推進する観点から、精神保健指定医が行った場合の評価を廃止するとともに、看護師が一部を担う形式のもの等について、施設基準を緩和する。

現行

【認知療法・認知行動療法】

- 1 地域の精神科救急医療体制を確保するために必要な協力等を行っている精神保健指定医による場合 500点
- 2 1以外の医師による場合 420点
- 3 地域の精神科救急医療体制を確保するために必要な協力等を行っている精神保健指定医と看護師が共同して行う場合 350点

【認知療法・認知行動療法3の施設基準】

- (1) 認知療法・認知行動療法1の要件を満たしていること。
- (2) 当該保険医療機関内に、以下の全てを満たす専任の看護師が1名以上勤務していること。
 - ア 認知療法・認知行動療法1又は2を行う外来に2年以上勤務し、治療に係る面接に120回以上同席した経験があること。
(中略)
 - ウ 認知療法・認知行動療法について下記の要件を全て満たす研修を修了していること。
 - (イ)～(ロ)(略)
 - (ハ) 認知療法・認知行動療法1又は2を行う外来に1年以上勤務し、治療に係る面接に60回以上同席した経験を持つ看護師を対象としたものであること。
- (二) 講師に、厚生労働省による「認知行動療法研修事業」においてスーパーバイザーを経験した者が含まれていること。



改定後

【認知療法・認知行動療法】

(削除)

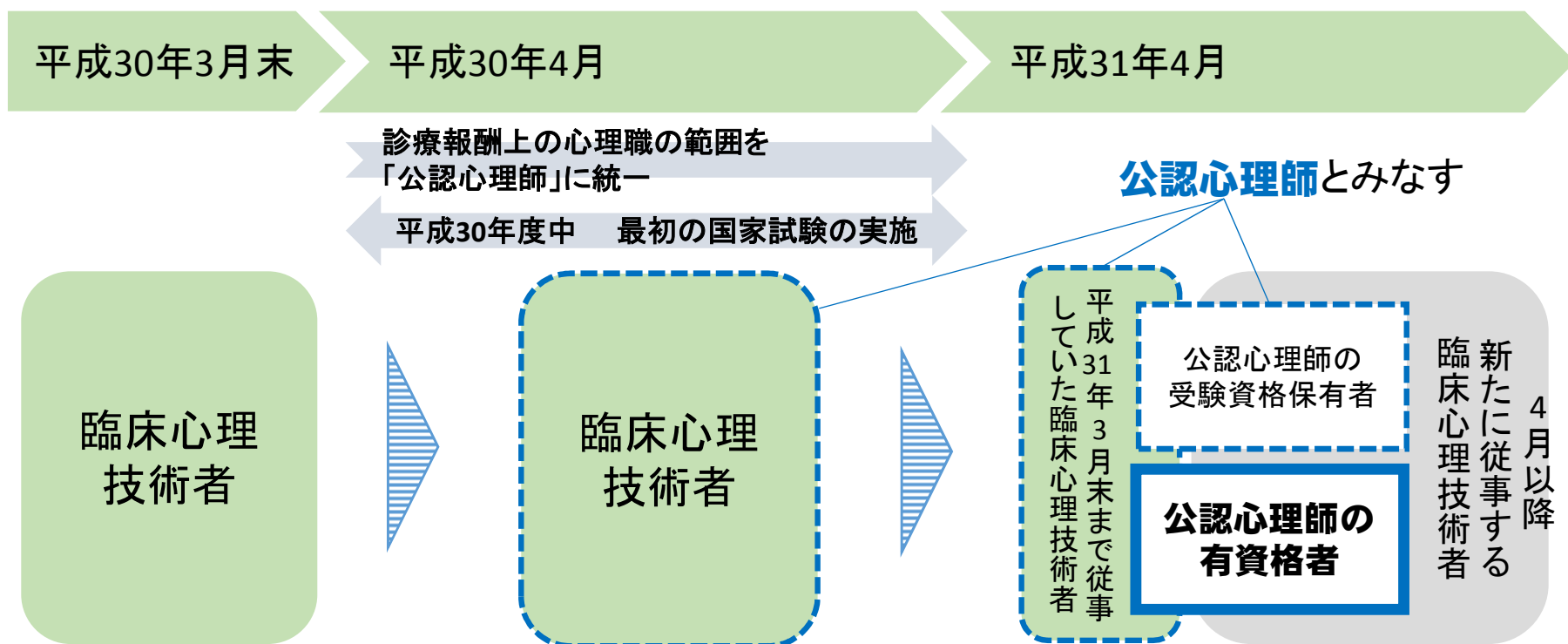
- 1 医師による場合 **480点**
- 2 医師と看護師が共同して行う場合 350点

【認知療法・認知行動療法2の施設基準】

- (1) 認知療法・認知行動療法1の要件を満たしていること。
- (2) 当該保険医療機関内に、以下の全てを満たす専任の看護師が1名以上勤務していること。
 - ア 認知療法・認知行動療法1の届出医療機関における外来に2年以上勤務し、専任の認知療法・認知行動療法に習熟した医師が行う治療に係る面接に120回以上同席した経験があること。
(中略)
 - ウ 認知療法・認知行動療法について下記の要件を全て満たす研修を修了していること。
 - (イ)～(ロ)(略)
 - (ハ) 講師に、厚生労働省による「認知行動療法研修事業」においてスーパーバイザーを経験した者が含まれていること。

公認心理師の評価

- 公認心理師に関する国家試験が開始されることを踏まえ、診療報酬上評価する心理職については、経過措置を設けた上で、「公認心理師」に統一する。
- 最初の国家試験が行われる平成30年度については、従来の「臨床心理技術者」に該当する者を、公認心理師とみなす。
- 平成31年度以降、当面の間、以下のいずれかに該当する者を公認心理師とみなす。
 - (1) 平成31年3月末まで保険医療機関で従事していた臨床心理技術者
 - (2) 平成31年4月以降新たに臨床心理技術者として従事する者のうち公認心理師の受験資格を有する者



平成30年度診療報酬改定の概要－医科

Ⅱ 新しいニーズにも対応でき、安心・安全で納得できる質の高い医療の実現・充実

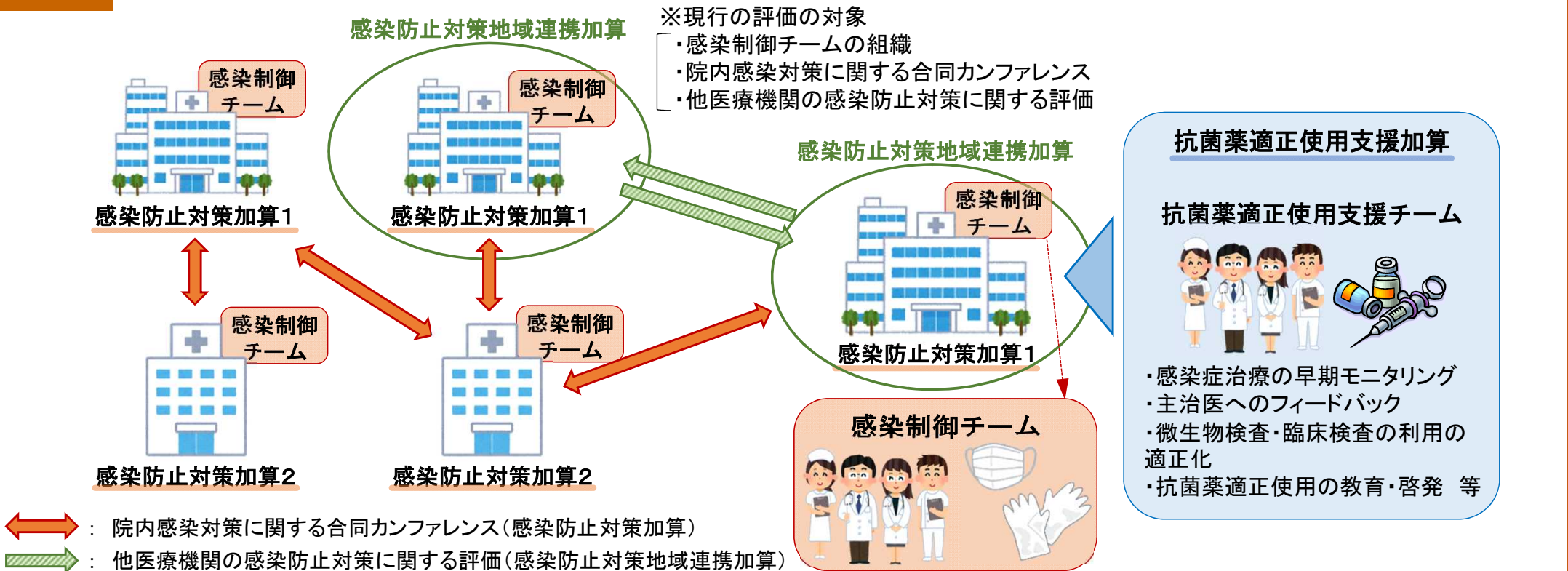
1. 重点的な対応が求められる医療分野の充実
 - 1) 小児医療、周産期医療、救急医療の充実
 - 2) 緩和ケアを含む質の高いがん医療等の評価
 - 3) 認知症の者に対する適切な医療の評価
 - 4) 地域移行・地域生活支援の充実を含む質の高い精神医療の評価
 - 5) 感染症対策や薬剤耐性対策、医療安全対策の推進
 - 6) 適切な腎代替療法の推進（「医科Ⅱ」参照）
2. 先進的な医療技術の適切な評価と着実な導入
 - 1) 遠隔診療の評価
 - 2～8) (略)（「医科Ⅱ」参照）

感染症対策・薬剤耐性対策の推進

入院

これまでの取組※

新たな取組



外来

新たな取組



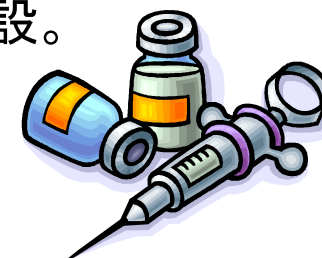
小児科外来診療料及び小児かかりつけ診療料において、抗菌薬の適正使用に関する**小児抗菌薬適正使用支援加算**を新設

地域包括診療加算、小児科外来診療料等について、**抗菌薬適正使用の普及啓発の取組を行っていることを要件化**



抗菌薬適正使用支援加算の新設

- 薬剤耐性(AMR)対策の推進、特に抗菌薬の適正使用推進の観点から、抗菌薬適正使用支援チームの組織を含む抗菌薬の適正使用を支援する体制の評価に係る加算を新設。



感染防止対策加算

(新) 抗菌薬適正使用支援加算 100点(入院初日)

[算定要件]

感染防止対策地域連携加算を算定している保険医療機関が、抗菌薬適正使用支援チームを組織し、抗菌薬の適正な使用の推進を行っている場合に算定する。

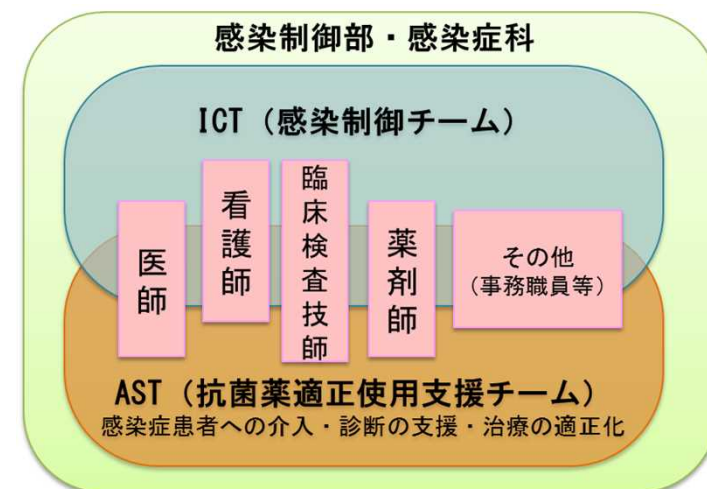
[抗菌薬適正使用支援チームの構成員]

- ア 感染症の診療について3年以上の経験を有する専任の常勤医師
- イ 5年以上感染管理に従事した経験を有し、感染管理に係る適切な研修を修了した専任の看護師
- ウ 3年以上の病院勤務経験を持つ感染症診療にかかわる専任の薬剤師
- エ 3年以上の病院勤務経験を持つ微生物検査にかかわる専任の臨床検査技師

いずれか1名は専従であること。また、抗菌薬適正使用支援チームの専従の職員については、感染制御チームの専従者と異なることが望ましい。

[抗菌薬適正使用支援チームの業務]

- ① 感染症治療の早期モニタリングと主治医へのフィードバック
- ② 微生物検査・臨床検査の利用の適正化
- ③ 抗菌薬適正使用に係る評価
- ④ 抗菌薬適正使用の教育・啓発
- ⑤ 院内で使用可能な抗菌薬の見直し
- ⑥ 他の医療機関から抗菌薬適正使用の推進に関する相談を受ける



外来における抗菌薬適正使用の取組に対する評価

小児外来診療における抗菌薬の適正使用の推進

- 小児科外来診療料及び小児かかりつけ診療料において、抗菌薬の適正使用に関する患者・家族の理解向上に資する診療を評価する加算を新設する。

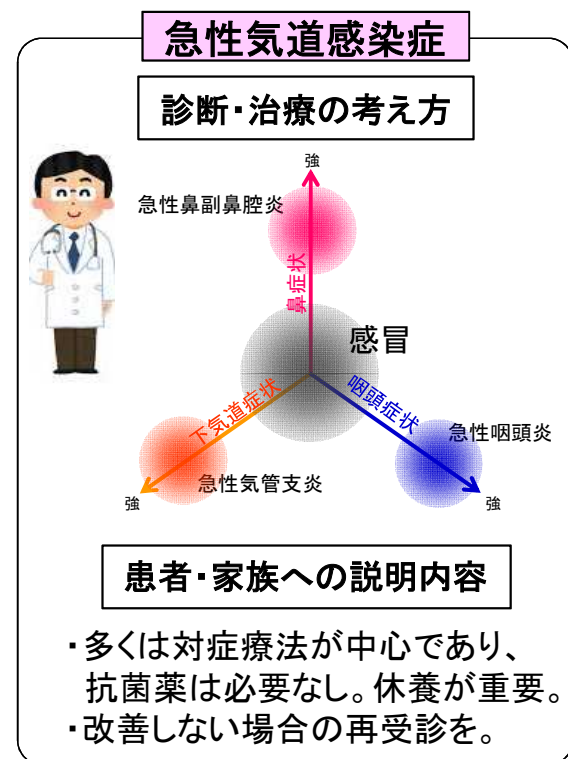
(新) 小児抗菌薬適正使用支援加算 80点

[算定要件]

急性気道感染症又は急性下痢症により受診した基礎疾患のない患者であって、診察の結果、抗菌薬の投与の必要性が認められないため抗菌薬を使用しないものに対して、療養上必要な指導及び検査結果の説明を行い、文書により説明内容を提供した場合に、小児科のみを専任する医師が診療を行った初診時に限り算定する。なお、インフルエンザ感染の患者またはインフルエンザウイルス感染の疑われる患者については、算定できない。

[施設基準]

- (1) 薬剤耐性(AMR)対策アクションプラン(平成28年4月5日 国際的に脅威となる感染症対策関係閣僚会議)に位置づけられた「地域感染症対策ネットワーク(仮称)」に係る活動に参加していること、または、感染症にかかる研修会等に定期的に参加していること。
- (2) 当該保険医療機関が病院の場合にあつては、データ提出加算2に係る届出を行っていること。



「抗微生物薬適正使用の手引き」(厚生労働省健康局結核感染症課)を参考に作成

外来診療における抗菌薬の適正使用の推進

- 再診料の地域包括診療加算、認知症地域包括診療加算、地域包括診療料、認知症地域包括診療料、小児科外来診療料及び小児かかりつけ診療料の要件として、「抗微生物薬適正使用の手引き」(厚生労働省健康局結核感染症課)を参考に、抗菌薬の適正使用の普及啓発に資する取組を行っていることを追加する。

医療安全対策加算における医療安全対策地域連携加算の新設

➤ 医療安全対策加算に医療安全対策地域連携加算を新設するとともに、既存の点数について見直す。

医療安全対策加算

(新) 医療安全対策地域連携加算

イ 医療安全対策地域連携加算1	50点(入院初日)
ロ 医療安全対策地域連携加算2	20点(入院初日)

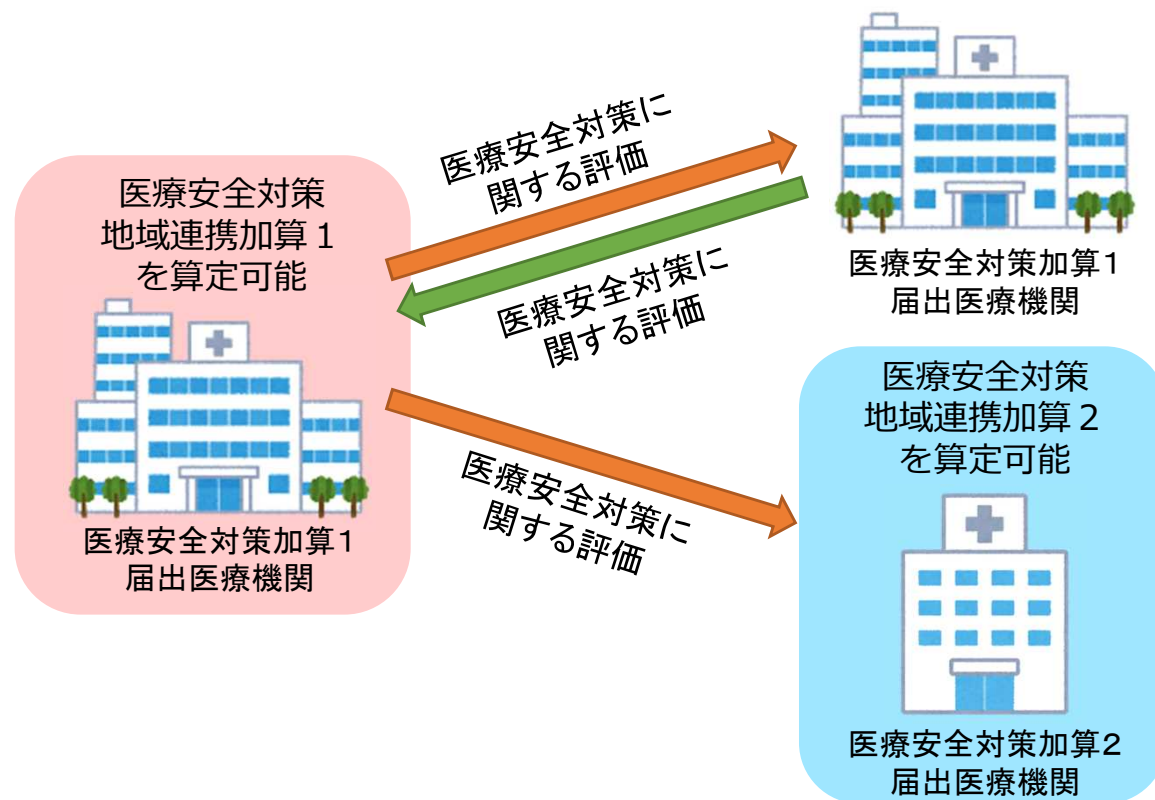
[施設基準]

医療安全対策地域連携加算1

- 特定機能病院以外の保険医療機関であること。
- 医療安全対策加算1の届出を行っていること。
- 医療安全対策に3年以上の経験を有する**専任の医師**又は医療安全対策に係る適切な研修を修了した**専任の医師が医療安全管理部門に配置されていること。**
- 医療安全対策加算1の届出医療機関及び医療安全対策加算2の届出医療機関それぞれについて医療安全対策に関して評価を実施。また、当該医療機関についても医療安全対策に関する評価を受けている。

医療安全対策地域連携加算2

- 特定機能病院以外の保険医療機関であること。
- 医療安全対策加算2の届出を行っていること。
- 医療安全対策加算1の届出医療機関から医療安全対策に関する評価を受けていること。



現行

1 医療安全対策加算1	85点
2 医療安全対策加算2	35点



改定後

1 医療安全対策加算1	85点
2 医療安全対策加算2	30点

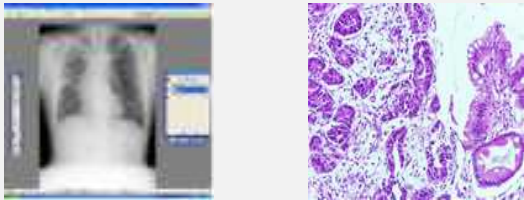


平成30年度診療報酬改定の概要－医科

Ⅱ 新しいニーズにも対応でき、安心・安全で 納得できる質の高い医療の実現・充実

1. 重点的な対応が求められる医療分野の充実
 - 1) 小児医療、周産期医療、救急医療の充実
 - 2) 緩和ケアを含む質の高いがん医療等の評価
 - 3) 認知症の者に対する適切な医療の評価
 - 4) 地域移行・地域生活支援の充実を含む質の高い精神医療の評価
 - 5) 感染症対策や薬剤耐性対策、医療安全対策の推進
 - 6) 適切な腎代替療法の推進（「医科Ⅱ」参照）

2. 先進的な医療技術の適切な評価と着実な導入
 - 1) 遠隔診療の評価
 - 2～8) (略)（「医科Ⅱ」参照）

診療報酬における遠隔診療(情報通信機器を用いた診療)への対応

	診療形態	診療報酬での対応
<p>医師対医師 (D to D)</p>	<p>情報通信機器を用いて画像等の送受信を行い特定領域の専門的な知識を持っている医師と連携して診療を行うもの</p> 	<p>[遠隔画像診断]</p> <ul style="list-style-type: none"> 画像を他医療機関の専門的な知識を持っている医師に送信し、その読影・診断結果を受信した場合 <p>[遠隔病理診断]</p> <ul style="list-style-type: none"> 術中迅速病理検査において、標本画像等を他医療機関の専門的な知識を持っている医師に送信し、診断結果を受信した場合(その後、顕微鏡による観察を行う。) (新)生検検体等については、連携先の病理医が標本画像の観察のみによって病理診断を行った場合も病理診断料等を算定可能
<p>医師対患者 (D to P)</p>	<p>情報通信機器を用いた診察</p> <p>医師が情報通信機器を用いて患者と離れた場所から診療を行うもの</p> 	<p>[オンライン診療]</p> <ul style="list-style-type: none"> (新)オンライン診療料 (新)オンライン医学管理料 (新)オンライン在宅管理料・精神科オンライン在宅管理料 <p>対面診療の原則の上で、有効性や安全性等への配慮を含む一定の要件を満たすことを前提に、情報通信機器を用いた診察や、外来・在宅での医学管理を行った場合</p> <p>※電話等による再診 (新)患者等から電話等によって治療上の意見を求められて指示をした場合に算定が可能であるとの取扱いがより明確になるよう要件の見直し(定期的な医学管理を前提とした遠隔での診察は、オンライン診療料に整理。)</p>
	<p>情報通信機器を用いた遠隔モニタリング</p> <p>情報通信機能を備えた機器を用いて患者情報の遠隔モニタリングを行うもの</p> 	<p>[遠隔モニタリング]</p> <ul style="list-style-type: none"> 心臓ペースメーカー指導管理料(遠隔モニタリング加算) 体内植込式心臓ペースメーカー等を使用している患者に対して、医師が遠隔モニタリングを用いて療養上必要な指導を行った場合 (新)在宅患者酸素療法指導料(遠隔モニタリング加算) (新)在宅患者持続陽圧呼吸療法(遠隔モニタリング加算) 在宅酸素療法、在宅CPAP療法を行っている患者に対して、情報通信機器を備えた機器を活用したモニタリングを行い、療養上必要な指導管理を行った場合

オンライン診療料の新設

- 情報通信機器を活用した診療について、対面診療の原則の上で、有効性や安全性等への配慮を含む一定の要件を満たすことを前提に、オンライン診療料を新設する。



(新) オンライン診療料

70点(1月につき)

[算定要件]

- (1) オンライン診療料が算定可能な患者に対して、リアルタイムでのコミュニケーション(ビデオ通話)が可能な情報通信機器を用いてオンラインによる診察を行った場合に算定。ただし、連続する3月は算定できない。
- (2) 対象となる管理料等を初めて算定してから6月の間は毎月同一の医師により対面診療を行っている場合に限り算定する。ただし当該管理料等を初めて算定した月から6月以上経過している場合は、直近12月以内に6回以上、同一医師と対面診療を行っていればよい。
- (3) 患者の同意を得た上で、対面による診察(対面診療の間隔は3月以内)とオンラインによる診察を組み合わせた療養計画を作成し、当該計画に基づき診察を行う。
- (4) オンライン診察は、当該保険医療機関内において行う。また、オンライン診察を行う際には、厚生労働省の定める情報通信機器を用いた診療に係る指針に沿って診療を行う。
- (5) オンライン診療料を算定した同一月に、第2章第1部の各区分に規定する医学管理等は算定できない。また、当該診察を行う際には、予約に基づく診察による特別の料金の徴収はできない。

[施設基準]

- (1) 厚生労働省の定める情報通信機器を用いた診療に係る指針に沿って診療を行う体制を有すること。
- (2) オンライン診療料の算定患者について、緊急時に概ね30分以内に当該保険医療機関が対面による診察が可能な体制を有していること。
- (3) 一月あたりの再診料等(電話等による再診は除く)及びオンライン診療料の算定回数に占めるオンライン診療料の割合が1割以下であること。

[オンライン診療料が算定可能な患者]

以下に掲げる管理料等を算定している初診以外の患者で、かつ当該管理料等を初めて算定した月から6月以上を経過した患者。

特定疾患療養管理料	地域包括診療料
小児科療養指導料	認知症地域包括診療料
てんかん指導料	生活習慣病管理料
難病外来指導管理料	在宅時医学総合管理料
糖尿病透析予防指導管理料	精神科在宅患者支援管理料

オンライン医学管理料の新設

➤ 情報通信機器を活用した診療について、対面診療の原則の上で、有効性や安全性等への配慮を含む一定の要件を満たすことを前提に、オンライン医学管理料を新設する。

(新) オンライン医学管理料 100点(1月につき)

[算定要件]

- オンライン医学管理料の対象となる管理料を算定している患者に対し、リアルタイムでのコミュニケーション(ビデオ通話)が可能な情報通信機器を用いてオンラインによる医学管理を行った場合に、前回対面受診月の翌月から今回対面受診月の前月までの期間が2月以内の場合に限り、次回対面受診時に所定の管理料に合わせて算定。
- 対面診療で管理料等を算定する月においては、オンライン医学管理料は算定できない。
- 対象となる管理料等を初めて算定してから6月の間は毎月同一の医師により対面診療を行っている場合に限り算定する。ただし当該管理料等を初めて算定した月から6月以上経過している場合は、直近12月以内に6回以上、同一医師と対面診療を行っていればよい。
- 患者の同意を得た上で、対面による診療(対面診療の間隔は3月以内)とオンラインによる診察を組み合わせた療養計画を作成し、当該計画に基づき診察を行う。
- オンライン診察による計画的な療養上の医学管理は、当該保険医療機関内において行う。また、当該管理を行う際には、厚生労働省の定める情報通信機器を用いた診療に係る指針に沿って診療を行う。

[施設基準]

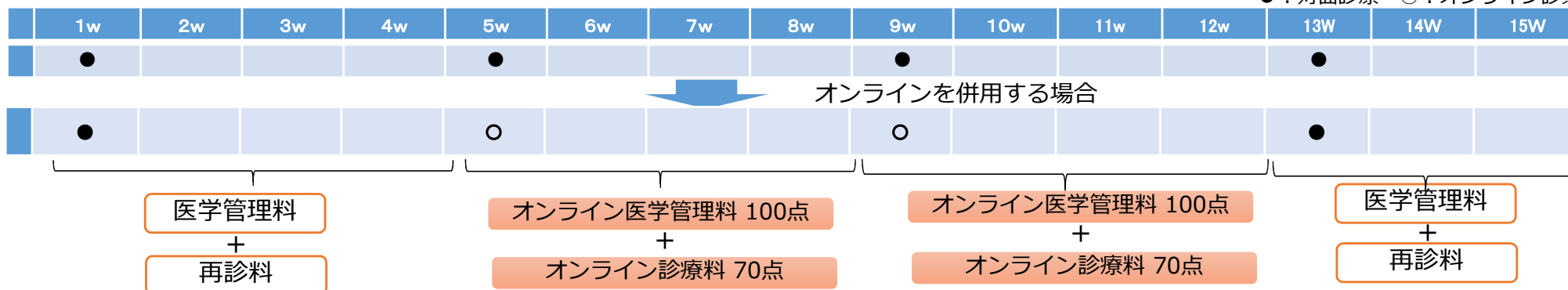
オンライン診療料の施設基準を満たしていること。

[オンライン医学管理料が算定可能な患者]

以下に掲げる管理料等を算定している初診以外の患者で、かつ、当該管理料等を初めて算定した月から6月以上を経過した患者。

特定疾患療養管理料	小児科療養指導料	てんかん指導料	難病外来指導管理料
糖尿病透析予防指導管理料	地域包括診療料	認知症地域包括診療料	生活習慣病管理料

● : 対面診療 ○ : オンライン診察



※ オンライン医学管理料の請求は次回受診月

オンライン在宅管理料の新設

情報通信機器を活用した診療について、対面診療の原則の上で、有効性や安全性等への配慮を含む一定の要件を満たすことを前提に、オンライン在宅管理料等を新設する。

(新) 在宅時医学総合管理料 オンライン在宅管理料 100点(1月につき)

[算定要件]

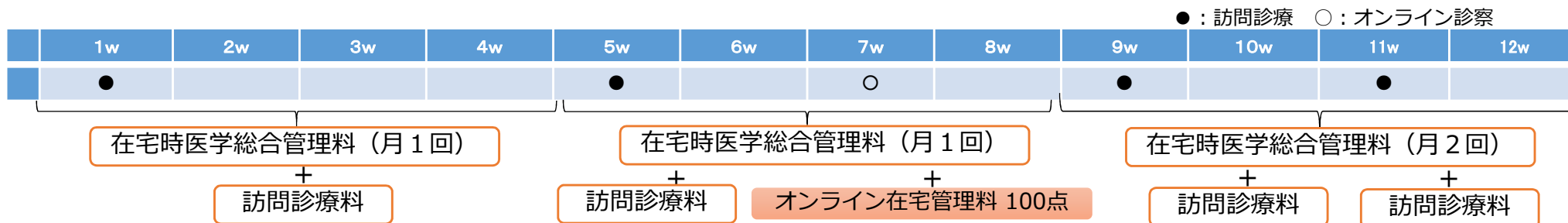
- (1) 患者の同意を得て、計画的な医学管理の下に定期的な訪問診療を1回のみ行い、かつ、当該月において訪問診療を行った日以外に、リアルタイムでのコミュニケーション(ビデオ通話)が可能な情報通信機器を用いた医学管理を行った場合に、在宅時医学総合管理料の所定点数に加えて算定する。ただし、連続する3月は算定できない。
- (2) 対象となる管理料を初めて算定してから6月の間は毎月同一の医師により対面診療を行っている場合に限り算定する。ただし当該管理料を初めて算定した月から6月以上経過している場合は、直近12月以内に6回以上、同一医師と対面診療を行っていればよい。

[施設基準]

オンライン診療料の施設基準を満たしていること。

[オンライン在宅管理料が算定可能な患者]

在宅時医学総合管理料を算定している初診以外の患者で、かつ、当該管理料を初めて算定した月から6月以上を経過した患者。



(新) 精神科在宅患者支援管理料 精神科オンライン在宅管理料 100点(1月につき)

[算定要件]

- (1) 患者の同意を得て、計画的な医学管理の下に、当該月において訪問診療を行った日以外に、リアルタイムでのコミュニケーション(ビデオ通話)が可能な情報通信機器を用いた医学管理を行った場合に、精神科在宅患者支援管理料の所定点数に加えて算定する。ただし、連続する3月は算定できない。
- (2) 対象となる管理料を初めて算定してから6月の間は毎月同一の医師により対面診療を行っている場合に限り算定する。ただし当該管理料を初めて算定した月から6月以上経過している場合は、直近12月以内に6回以上、同一医師と対面診療を行っていればよい。

[施設基準]

オンライン診療料の施設基準を満たしていること。

[精神科オンライン在宅管理料が算定可能な患者]

精神科在宅患者支援管理料を算定している初診以外の患者で、かつ、当該管理料を初めて算定した月から6月以上を経過した患者。

電話等による再診の要件の見直し

- 電話等による再診について、患者等から電話等によって治療上の意見を求められて指示をした場合に算定が可能であるとの取扱いがより明確になるよう、要件を見直す。

[算定要件]

- (1) 当該保険医療機関で初診を受けた患者について、再診以後、当該患者又はその看護に当たっている者から直接又は間接(電話、テレビ画像等による場合を含む。)に、治療上の意見を求められた場合に、必要な指示をしたときには、再診料を算定できる。なお、定期的な医学管理を前提として行われる場合は算定できない。ただし、平成30年3月31日以前に、3月以上継続して定期的に、電話、テレビ画像等による再診料を算定していた患者については、当該医学管理を前提とした医学管理に係る一連の診療が終了するまでの間、当該再診料を引き続き算定することができる。その場合には、時間外加算、休日加算、深夜加算又は夜間・早朝等加算は算定できない。
- (2) 当該再診料を算定する際には、第2章第1部の各区分に規定する医学管理等は算定できない。
- (3) 当該再診料を算定する際には、予約に基づく診察による特別の料金の徴収はできない。

遠隔モニタリング加算の新設

➤ 在宅酸素療法指導管理料及び在宅持続陽圧呼吸療法指導管理料について、情報通信機器等を併用した指導管理を評価する観点から、遠隔モニタリング加算を新設する。

(新) 在宅酸素療法指導管理料 遠隔モニタリング加算 150点(1月につき)

(新) 在宅持続陽圧呼吸療法指導管理料 遠隔モニタリング加算 150点(1月につき)

[算定要件]

- (1) 前回受診月の翌月から今回受診月の前月までの期間、情報通信機器を活用した遠隔モニタリングを活用し、療養上必要な指導を行った場合、遠隔モニタリング加算として、**2月を限度として**所定点数に加算。
- (2) 患者の同意を得た上で、対面による診療と遠隔モニタリングを組み合わせた療養計画を作成し、当該計画に基づき診察を行った上で、その内容を診療録に添付している。
- (3) 対面診療の間に、適切な指導・管理を行い、状況に応じて適宜患者に来院等を促す等の対応を行うこと。
- (4) **少なくとも月1回は、モニタリングにより得られた臨床所見等を診療録に記載**しており、また、必要な指導を行った際には、当該指導内容を診療録に記載していること。
- (5) 当該管理を行う際には、厚生労働省の定める情報通信機器を用いた診療に係る指針に沿って診療を行う。

[施設基準]

- (1) 厚生労働省の定める情報通信機器を用いた診療に係る指針に沿って診療を行う体制を有する保険医療機関であること。
- (2) オンライン診療料の算定患者について、緊急時に概ね30分以内に当該保険医療機関が対面による診察が可能な体制を有していること。

在宅酸素療法

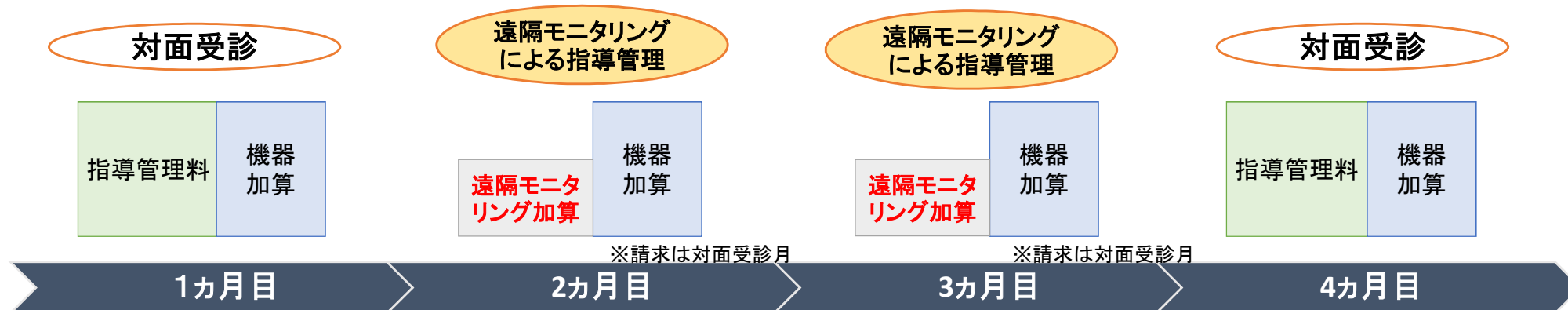


持続陽圧呼吸療法



出典：日本呼吸器学会HP

※それぞれの管理料ごとに、別途対象患者要件・施設基準が定められていることに留意



平成30年度診療報酬改定の概要

Ⅲ 医療従事者の負担軽減、 働き方改革の推進

1. チーム医療等の推進(業務の共同化、移管等)等の勤務環境の改善
2. 業務の効率化・合理化

平成30年度診療報酬改定の概要

Ⅲ 医療従事者の負担軽減、 働き方改革の推進

1. チーム医療等の推進(業務の共同化、移管等)等の勤務環境の改善
2. 業務の効率化・合理化

チーム医療等の推進等の勤務環境の改善

これまでの取組の充実

- 医師事務作業補助体制加算の評価の引き上げ
- 看護補助者の配置に関する評価及び看護職員の夜間配置に関する評価の引き上げ及び対象病棟の拡大



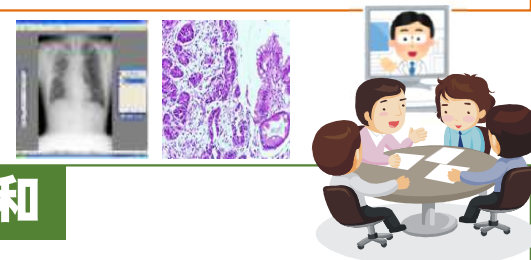
医療機関の勤務環境改善の取組の推進

- 総合入院体制加算の要件である病院勤務医の負担軽減等の体制について、対象を病院に勤務する医療従事者全体に拡大
- 医師事務作業補助体制加算等について、病院勤務医等の負担軽減策として効果がある複数の取組を計画に盛り込むことを要件化

常勤要件・専従要件の緩和

- 医師、リハビリ専門職等について、一定の領域に関して常勤配置に関する要件を緩和
- 医療従事者の専従要件※について、チームで担当する患者数が一定程度以下の場合には専任※で可能とするなど、より弾力的な運用が可能となるよう見直し

※専従は他の業務との兼務が原則不可、専任は他の業務との兼任が可能



勤務場所の要件の緩和

- 画像診断、病理診断について、一定の条件の下で、ICTを活用した自宅等での読影を可能に
- 対面でのカンファレンスを求めている評価について、一定の条件の下で、ICTを用いたカンファレンスを開催した場合でも評価されるよう要件の見直し

医師事務作業補助体制加算の見直し

- 病院勤務医等の負担軽減策として効果があるものについて、医療機関の取組がさらに進むよう、複数項目の取組を計画に盛り込む(※)ことを医師事務作業補助体制加算等の要件とする。

※ ①(必須)及び②～⑦のうち少なくとも2項目以上

- ① 医師と医療関係職種、医療関係職種と事務職員等における役割分担の具体的内容 (必須)
- ② 勤務計画上、連続当直を行わない勤務体制の実施
- ③ 前日の終業時刻と翌日の始業時刻の間の一定時間の休息時間の確保(勤務間インターバル)
- ④ 予定手術前日の当直や夜勤に対する配慮
- ⑤ 当直翌日の業務内容に対する配慮
- ⑥ 交替勤務制・複数主治医制の実施
- ⑦ 短時間正規雇用医師の活用



あわせて、合理化の観点から、以下の見直し。

- ✓ 病院勤務医及び看護職員の負担軽減に係る要件を集約・整理する観点から、精神科リエゾンチーム加算等について、当該要件を削除。
- ✓ 病院に勤務する医療従事者、勤務医及び看護職員の負担軽減に係る手続きを合理化する観点から、毎年7月に提出している内容と変化がない場合は、加算等の届出変更時の様式の添付は不要とする。

- 医師事務作業補助体制加算1及び2の評価を引き上げる。

現行	
医師事務作業補助者の配置	点数(加算1/加算2)
15対1	870点/810点
20対1	658点/610点
25対1	530点/490点
30対1	445点/410点
40対1	355点/330点
50対1	275点/255点
75対1	195点/180点
100対1	148点/138点



改定後	
医師事務作業補助者の配置	点数(加算1/加算2)
15対1	<u>920点/860点</u>
20対1	<u>708点/660点</u>
25対1	<u>580点/540点</u>
30対1	<u>495点/460点</u>
40対1	<u>405点/380点</u>
50対1	<u>325点/305点</u>
75対1	<u>245点/230点</u>
100対1	<u>198点/188点</u>

看護職員と看護補助者との業務分担・共同の推進①

- 看護職員の負担軽減、看護補助者との業務分担・共同を推進し、身体的拘束の低減等、より質の高い療養環境の提供を目指す観点から、看護補助者の配置に関する評価及び看護職員の夜間配置に関する評価を充実する。

看護補助者の配置に関する評価の充実

現行	改定後	現行	改定後
【急性期看護補助体制加算】	【急性期看護補助体制加算】	【看護補助加算】	【看護補助加算】
25対1～75対1 160点 ～80点	25対1～75対1 210点 ～130点	看護補助加算1～3 109点 ～56点	看護補助加算1～3 129点 ～76点
夜間30対1～100対1 40点 ～20点	夜間30対1～100対1 90点 ～70点	夜間75対1 30点	夜間75対1 40点
夜間看護体制加算 10点	夜間看護体制加算 60点	[施設基準] 13対1入院基本料(一般病棟入院基本料又は専門病院入院基本料に限る。)を算定する病棟であること。	[施設基準] 地域一般入院料1若しくは2又は13対1入院基本料 を算定する病棟であること。
		夜間看護体制加算 150点	夜間看護体制加算 165点

障害者病棟における看護補助者の配置に対する評価

- 障害者が入院中に安心して適切な医療を受けることができるよう、障害者施設等入院基本料(7対1、10対1)を算定する病棟において、看護補助者の配置及び夜間における看護職員の負担軽減に資する取組に係る評価を新設する。

(新) 看護補助加算(1日につき)

イ 14日以内の期間	129点
ロ 15日以上30日以内の期間	104点

[施設基準]

- ① 看護補助者の数は、**常時30対1**以上であること。
- ② 夜勤を行う看護補助者の数は、常時75対1以上(みなし看護補助者を除く)であること。
- ③ 障害者施設等入院基本料(7対1、10対1に限る。)を算定する病棟であること。

(新) 夜間看護体制加算 150点(入院初日)

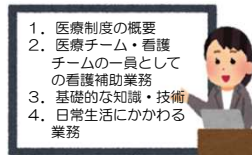
[施設基準]

- ① 夜間における看護業務の負担の軽減に資する十分な管理業務等の体制が整備されていること。
- ② 看護補助加算を算定する病棟であること。

看護職員と看護補助者との業務分担・共同の推進②

看護補助者の配置に係る加算の要件の見直し

- 看護補助者の配置に係る加算について、業務分担・共同を推進し、より質の高い療養環境を提供するために、要件を見直す。
 - ① 看護補助者の配置に係る加算を算定する場合は、定期的に看護及び看護補助の業務内容を見直すとともに、身体的拘束等の行動制限を最小化する取組の実施を求める。
 - ② 看護補助者の配置に係る加算を算定する場合は、看護補助者への院内研修の実施を求める。



療養病棟における夜間看護体制の充実

- 療養病棟入院基本料を算定する病棟のうち、日常生活の支援が必要な患者が一定割合以上入院する病棟において、夜間に看護職員等の手厚い配置をし、身体的拘束を最小化する取組を行っている場合の評価を新設する。

(新) 夜間看護加算 35点(1日につき)

[施設基準]

- ① 夜勤を行う看護要員の数は、常時16対1以上であること。
- ② ADL区分3の患者を5割以上入院させる病棟であること。



看護職員と看護補助者との業務分担・共同の推進③

急性期一般病棟における看護職員の夜間配置の評価を充実・新設

- 看護職員夜間配置加算の評価を充実する。また、急性期一般入院基本料のうち重症度の高い患者が一定割合以上入院する病棟における夜間看護職員の配置に係る評価を新設する。

現行		改定後	
【看護職員夜間配置加算】		【看護職員夜間配置加算】	
夜間12対1配置加算1	80点	夜間12対1配置加算1	95点
夜間12対1配置加算2	60点	夜間12対1配置加算2	75点
夜間16対1配置加算	40点	夜間16対1配置加算1	55点
		(新) 夜間16対1配置加算2	30点

[看護職員夜間16対1配置加算2の施設基準]

- ① 夜勤を行う看護職員の数、常時16対1以上であること。
- ② 急性期一般入院料2、3、4、5又は6を算定する病棟であること。



地域包括ケア病棟における夜間看護配置の評価

- 地域包括ケア病棟のうち認知症等の患者が一定割合以上入院する病棟において、夜間の看護職員の配置に係る評価を新設する。

[施設基準]

- ① 夜勤を行う看護職員の数、常時16対1以上であること。
- ② 一般病棟用の重症度、医療・看護必要度の基準(B項目のうち、「診療・療養上の指示が通じる」又は「危険行動」)を満たす患者を、3割以上入院させる病棟であること。

(新) 看護職員夜間配置加算 55点
(1日につき)



精神科救急入院料等における夜間看護職員体制の充実

- 精神科救急入院料又は精神科救急・合併症入院料を算定する病棟において、夜間に看護職員の手厚い配置をし、身体的拘束等の行動制限を最小化するとともに、夜間における看護職員の負担軽減に資する取組を行っている場合の評価を新設する。

[施設基準]

- ① 夜勤を行う看護職員の数、常時16対1以上であること。
- ② 行動制限最小化委員会を設置していること。
- ③ 夜間における看護業務の負担の軽減に資する十分な業務管理等の体制が整備されていること。

(新) 看護職員夜間配置加算 55点
(1日につき) ※入院した日から起算して30日を限度



医師等の従事者の常勤配置に関する要件の緩和

➤ 医師等の医療従事者の柔軟な働き方に対応する観点から、一定の領域の診療報酬について、常勤配置に係る要件の緩和を行う。

① 医師については、小児科・産婦人科・精神科・リハビリテーション科・麻酔科等の領域について、週3日以上かつ週24時間以上の勤務を行っている複数の非常勤職員を組み合わせた常勤換算でも配置可能とする。

② リハビリテーションに係るリハビリ専門職及び看護師については、週3日以上かつ週24時間以上の勤務を行っている複数の非常勤職員を組み合わせた常勤換算でも配置可能とする。

※ ただし、2人以上の常勤職員を要件としているものについては、常勤の職員が配置されているものとみなすことができるのは、一定の人数までに限る。

③ 看護師等の常勤職員の配置が求められているものについて、非常勤職員でも配置可能とする。

看護師	糖尿病合併症管理料
歯科衛生士	歯科治療時医療管理料
歯科技工士	有床義歯修理歯科技工加算1及び2
管理栄養士	在宅患者訪問褥瘡管理指導料※

※ 診療所の場合、非常勤職員でも算定可能となっており、この取扱いを病院にも適用する。



専従要件の緩和

- より効率的な医療提供を可能とする観点から、医療従事者の専従要件[※]について、医療提供の質の確保に配慮しつつ、より弾力的な運用が可能となるように見直す。

※専従は他の業務との兼務が原則不可、専任は他の業務との兼任が可能

- ① チームで診療を提供する項目については、チームのいずれか1人が専従であればよいこととする。(対象:緩和ケア診療加算、外来緩和ケア管理料)
- ② チームで担当する患者数が一定程度以下の場合、いずれの構成員も専任であっても差し支えないこととする。(対象:緩和ケア診療加算、外来緩和ケア管理料、栄養サポートチーム加算)



(例) 現行(緩和ケア診療加算)

緩和ケアチーム(医師2名、看護師1名、薬剤師1名)について、少なくとも医師のいずれか1人及び看護師が専従であること。

400点



(例) 改定後(緩和ケア診療加算)

緩和ケアチームのうちいずれか1人は専従であること。
ただし、当該緩和ケアチームが診療する患者数が1日に15人以内である場合は、いずれも専任で差し支えない。

390点

- ③ 職員の専従が要件となっている精神科専門療法(精神科作業療法、精神科ショート・ケア等)について、当該業務を実施していない時間帯については、当該業務と関連する他の業務に従事しても差し支えないこととする。また、当該業務と他の業務が異なる時間帯に実施される場合は、他の業務の専従者として届け出ることとする。
- ④ 一定程度以上の水準のリハビリテーションの提供[※]や外来リハビリテーション等を実施している保険医療機関については、回復期リハビリテーション病棟入院料におけるリハビリ専門職の病棟専従の要件を緩和し、入院中の患者に対する退院前の訪問指導や退院後3ヶ月以内の患者に対する外来リハビリテーション等を実施しても差し支えないこととする。

※ リハビリテーション実績指数が37以上

医療従事者の勤務環境改善の取組の推進

- 病院に勤務する医療従事者の勤務環境改善の取組がさらに進むよう、総合入院体制加算の要件となっている病院勤務医の負担軽減等の体制について、対象を病院に勤務する医療従事者全体に拡大し、取組内容を整理する。

改定後(総合入院体制加算 施設基準(抜粋))

病院に勤務する医療従事者の負担の軽減及び処遇の改善に資する体制として、次の体制を整備。

ア 医療従事者の負担の軽減及び処遇の改善に関し、当該病院に勤務する医療従事者の勤務状況を把握し、その改善の必要性等について提言するための責任者を配置。

イ 多職種からなる役割分担推進のための委員会又は会議*を設置し、「医療従事者の負担の軽減及び処遇の改善に資する計画」を作成すること。当該委員会又は会議は、当該計画の達成状況の評価を行う際等、必要に応じて開催。

※ 当該保険医療機関における安全衛生委員会等既存の委員会を活用して差し支えない。

ウ イの計画は、現状の勤務状況等を把握し、問題点を抽出した上で、具体的な取組み内容と目標達成年次等を含めた医療従事者の負担の軽減及び処遇の改善に資する計画とする。また、当該計画を職員に対して周知徹底している。

エ イの計画には次に掲げる項目のうち少なくとも2項目以上を含む。

- ① 外来診療時間の短縮、地域の他の保険医療機関との連携などの外来縮小の取組み(許可病床の数が400床以上の病院では、必ず本項目を計画に含むこと。)
- ② 院内保育所の設置(夜間帯の保育や病児保育の実施が含まれることが望ましい)
- ③ 医師事務作業補助者の配置による病院勤務医の事務作業の負担軽減
- ④ 病院勤務医の時間外・休日・深夜の対応についての負担軽減及び処遇改善
- ⑤ 看護補助者の配置による看護職員の負担軽減



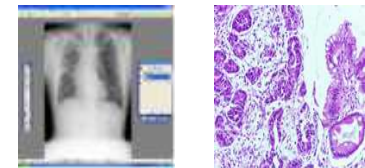
オ 医療従事者の負担の軽減及び処遇の改善に関する取組事項を当該保険医療機関内に掲示する等の方法で公開。

勤務場所に関する要件の緩和①

ICTを活用した勤務場所に関する規定の緩和

- 画像診断管理加算、病理診断料及び病理診断管理加算について、加算を算定する保険医療機関において当該加算に求められる医師数が勤務している場合、当該医療機関で週3日以上かつ24時間以上勤務する常勤医師が、ICTを活用して自宅等の当該保険医療機関以外の場所で読影した場合も、院内での読影に準じて算定できることとする。

※ 現行では、画像診断管理加算について、当該医療機関の常勤の医師が**夜間休日**に撮影した画像を、送受信を行うにつき十分な環境で自宅等で読影した場合、院内での読影に準じて扱うこととされていた。



救命救急入院料等における医師の勤務場所に関する要件の緩和

- 救命救急入院料等においては、医師が常時治療室内に勤務していることが要件となっているが、治療室に入退室する患者に対して継続的な診療が行えるよう、一定の条件の下では、継続的な診療を行うために医師が一時的に治療室から離れても差し支えないこととする。

(例) 現行(救命救急入院料)

専任の医師が、午前0時より午後12時までの間常に(以下「常時」という)救命救急治療室内に勤務しているとともに、手術に必要な麻酔科医等が緊急時に速やかに対応できる体制がとられている。



(例) 改定後(救命救急入院料)

専任の医師が、午前0時より午後12時までの間常に(以下「常時」という)救命救急治療室内に勤務しているとともに、手術に必要な麻酔科医等が緊急時に速やかに対応できる体制がとられている。**ただし、患者の治療室への入退室などに際して、看護師と連携をとって治療室内の患者の治療に支障がない体制を確保している場合は、一時的に離れても差し支えない。**

※ 特定集中治療室管理料、小児特定集中治療室管理料、新生児特定集中治療室管理料1及び総合周産期特定集中治療室管理料についても同様

勤務場所に関する要件の緩和②

対面を求めるカンファレンスにおける情報通信機器(ICT)の活用

- 関係機関間・医療従事者間の効率的な情報共有・連携を促進する観点から、対面でのカンファレンスを求めている評価について、各項目で求めている内容や地理的条件等を考慮し、一定の条件の下で情報通信技術(ICT)を用いたカンファレンスを開催した場合でも評価されるよう、要件を見直す。



[対象となる診療報酬]

- ・ 感染防止対策加算
- ・ 入退院支援加算1
- ・ 退院時共同指導料1の注1、退院時共同指導料2の注1／退院時共同指導加算(訪問看護療養費)
- ・ 退院時共同指導料2の注3
- ・ ハイリスク妊産婦連携指導料1、2
- ・ 在宅患者緊急時等カンファレンス料／在宅患者緊急時等カンファレンス加算(訪問看護療養費)
- ・ 在宅患者訪問褥瘡管理指導料
- ・ 精神科在宅患者支援管理料／精神科重症患者支援管理連携加算(訪問看護療養費)

[ICTを用いた場合の留意事項]

【在宅患者緊急時等カンファレンス料】 ※対象となる他の加算等についても求める内容に応じて同様の見直しを行う。

- ① 当該カンファレンスは、関係者全員が患家に赴き実施することが原則であるが、やむを得ない事情により参加できない場合は、リアルタイムでの画像を介したコミュニケーション(ビデオ通話)が可能な機器を用いて参加した場合でも算定可能である。
- ② 保険医療機関の電子カルテなどを含む医療情報システムと共通のネットワーク上の端末においてカンファレンスを実施する場合には、「医療情報システムの安全管理に関するガイドライン」に対応していること。

各項目におけるICTを用いたカンファレンス等の組合せ①

項目	ICTを用いてカンファレンス等に参加する場合の要件
	【医療資源の少ない地域の場合】
感染防止対策加算 〔施設基準〕	感染防止対策加算1届出医療機関の感染制御チームと感染防止対策加算2届出医療機関の感染制御チームとの年4回程度の定期的なカンファレンスのうち、 ① 主として取り上げる内容に関わる感染制御チームの構成員は、対面で参加していること ② 4回中1回以上は両チームが一堂に会し直接対面するカンファレンスを行っていること ③ 感染制御チームを構成する各職種が4回中2回以上直接対面するカンファレンスに参加していること ----- 【感染防止対策加算1届出医療機関又は感染防止対策加算2届出医療機関のいずれかが医療資源の少ない地域に属する場合】 ① 主として取り上げる内容に関わる感染制御チームの構成員は、対面で参加していること ② 感染制御チームを構成する各職種が4回中1回以上直接対面するカンファレンスに参加していること
入退院支援加算1 〔施設基準〕	連携機関との年3回の面会のうち、1回はICTを活用できる。 ----- 【入退院支援加算1を届け出る医療機関又は連携機関のいずれかが医療資源の少ない地域に属する場合】 連携機関との年3回の面会全てICTを活用できる。
退院時共同指導料1、2の注1 〔算定要件〕	【患者の退院後の在宅療養を担う医療機関、訪問看護ステーション又は入院中の医療機関のいずれかが医療資源の少ない地域に属する場合】 在宅療養担当医療機関又は訪問看護ステーションの担当者がICTを用いて共同指導できる。
退院時共同指導料2の注3 〔算定要件〕	在宅療養担当医療機関等のうち2者以上が、患者が入院中の医療機関に赴き共同指導する場合、在宅療養担当医療機関等の関係者のいずれかがICTを用いて参加することができる。

医療資源の少ない地域の場合の考え方（退院時共同指導料の場合）

① いずれも医療資源の少ない地域に属さない場合



③ 入院医療機関が医療資源の少ない地域に属する場合



② 在宅療養担当医療機関（訪問看護St）が医療資源の少ない地域に属する場合



退院時共同指導料1、2いずれの場合であっても、患者が入院中の医療機関又は患者の在宅療養を担う医療機関（訪問看護St）のいずれかが医療資源の少ない地域に属する場合、患者の在宅療養を担う医療機関（訪問看護St）は、ICTを活用して退院時共同指導を実施することが可能である。

各項目におけるICTを用いたカンファレンス等の組合せ②

項目	ICTを用いてカンファレンス等に参加する場合の要件
	【医療資源の少ない地域の場合】
ハイリスク妊産婦連携指導料1、2 [算定要件]	患者への治療方針などに係るカンファレンス(概ね2か月に1回程度の頻度)に参加するそれぞれの従事者が、当該患者に対するハイリスク妊産婦連携指導料を算定する期間中、少なくとも1回は直接対面で実施するカンファレンスに参加している場合、関係者のうちいずれかがICTを用いてカンファレンスに参加することができる。
在宅患者緊急時等カンファレンス料 [算定要件]	<p>①、②のいずれも満たす場合、関係者のいずれかがICTを用いてカンファレンスに参加することができる。</p> <p>① 当該カンファレンスに3者以上が参加するとき</p> <p>② 当該3者のうち2者以上は、患家に赴きカンファレンスを行っているとき</p> <hr/> <p>【関係者のうちいずれかが医療資源の少ない地域に属する場合】</p> <p>①から③のいずれも満たす場合、関係者のいずれかがICTを用いてカンファレンスに参加することができる。</p> <p>① 当該カンファレンスを当該月に2回実施する場合の2回目のカンファレンスのとき</p> <p>② 当該2回目のカンファレンスに3者以上が参加するとき</p> <p>③ ②において、当該3者のうち1者以上は、患家に赴きカンファレンスを行っているとき</p>
在宅患者訪問褥瘡管理指導料 [算定要件]	<p>①、②のいずれも満たす場合、当該医療機関の在宅褥瘡対策チーム構成員は、ICTを用いてカンファレンスに参加することができる。</p> <p>① 当該カンファレンスに、当該保険医療機関から在宅褥瘡対策チームの構成員として複数名参加するとき</p> <p>② 当該保険医療機関の在宅褥瘡対策チームの構成員のうち、1名以上は患家に赴きカンファレンスを行っているとき</p>
精神科在宅患者支援管理料2のイ [算定要件]	<p>関係者のいずれかがICTを用いてカンファレンスに参加することができる。</p> <p>① チームの構成員全員が、月1回以上当該患者に対するカンファレンスに対面で参加しているとき</p> <p>② 保健所又は精神保健福祉センター等と共同して会議を行う時に、チームの関係者全員が一堂に会すること</p> <hr/> <p>【関係者のうちいずれかが医療資源の少ない地域に属する場合】</p> <p>関係者全員が一堂に会し該当患者に関するカンファレンスを1回以上実施した後は、関係者のうちいずれかがICTを用いてカンファレンスに参加することができる。</p>
精神科在宅患者支援管理料2のロ [算定要件]	関係者全員が6月に1回以上の頻度で一堂に会し対面で当該患者に対するカンファレンスを実施している場合、その間の月のカンファレンスについて、関係者のうちいずれかがICTを用いて参加することができる。

平成30年度診療報酬改定の概要

Ⅲ 医療従事者の負担軽減、 働き方改革の推進

1. チーム医療等の推進(業務の共同化、移管等)等の勤務環境の改善
2. 業務の効率化・合理化

事務の効率化・合理化や情報利活用の推進①

施設基準等の届出等の簡素化・合理化

- 医療機関の業務の効率化の観点から、施設基準等の届出において、様式の廃止や提出する資料数の低減、届出する機会を減らす等の合理化を行う。

入院料等	届出等	対応
基本診療料・特掲診療料 訪問看護療養費	施設基準等に係る届出	副本の提出、副本のコピーの添付を廃止。
急性期一般入院基本料の入院料	急性期一般入院料2～6の 変更の届出	平成30年10月1日以降において、急性期一般入院基本料を届け出ている病棟であれば、急性期一般入院料2～6の届出において、様式10のみの届出を可能とする。
急性期一般入院基本料、7対1入院基本料、10対1入院基本料、等	重症度、医療・看護必要度の実績の届出	年間の実績を求める様式10の3を削除し、様式10のみの届出を可能とする。
回復期リハビリテーション病棟入院料	リハビリテーション実績指数等の報告	年4回の報告を、年1回(7月)の報告のみとする。
総合入院体制加算、医師事務作業補助体制加算、急性期看護補助体制加算、等	医療従事者等の負担の軽減並びに処遇の改善に関する届出	負担軽減等に係る内容を求めている評価について、配置等に係る評価に集約し、他の評価における届出を廃止。 届出の変更にあたり、直近の年1回(7月)の報告から変更がない場合、届出時の様式の添付を省略可能とする。
高度難聴指導管理料	施設基準の届出	届出を廃止し、施設基準を満たす保険医療機関は算定可能とする。

事務の効率化・合理化や情報利活用の推進②

評価項目の削除

- 既に別の医療技術に置き換わり、臨床上実施されていない技術や評価項目について削除し、診療報酬点数表の簡素化を図る。

K043-2 骨関節結核瘻孔摘出術	K667-3 腹腔鏡下食道噴門部縫縮術
K043-3 骨髄炎手術(骨結核手術を含む)。	K781-2 ピンハンマー式尿路結石破碎術
K052-2 多発性軟骨性外骨腫摘出術	I012 2 精神科訪問看護・指導料(Ⅱ)
K052-3 多発性骨腫摘出術	精神科訪問看護基本療養費Ⅱ
K084 1 四肢切断術 肩甲帯	

経過措置のあるもの(平成32年3月31日まで)

D006 2 トロンボテスト
 D006-3 2 mRNA定量(1以外のもの)
 D007 9 ムコ蛋白
 D007 24 膵分泌性トリプシンインヒビタ(PSTI)
 D009 6 前立腺酸ホスファターゼ(PAP)

診療報酬明細書の添付資料の見直し

- 診療報酬明細書の添付資料について、算定要件を満たすか否かの判断に不必要なものは廃止する。また、記載が必要なものでも、可能な限り診療報酬明細書(レセプト)に記載することとし、記載で置き換え可能な添付資料は廃止する。

例 療養病棟入院基本料の医療区分・ADL区分に係る評価票の添付資料

【療養病棟入院基本料の施設基準告示】

現行

当該病棟の入院患者に関する(2)の区分に係る疾患及び状態等並びにADLの判定基準による判定結果について、療養に要する費用の請求の際に、併せて提出していること



改定後

当該病棟の入院患者に関する(2)の区分に係る疾患及び状態等並びにADLの判定基準による判定結果について、記録していること

事務の効率化・合理化や情報利活用の推進③

診療情報の利活用の推進のための見直し

- 診療報酬に関するデータの利活用推進の観点から、診療報酬明細書等の請求時の対応の変更等を行う。



① 診療報酬明細書の「摘要」欄への記載事項の選択式化

診療報酬明細書(レセプト)に算定理由等を記載するもののうち、留意事項通知等で選択肢が示されているものについては、フリーテキストで記載するのではなく、選択式とする。

② 診療報酬明細書の患者氏名表記のカタカナ併記

電子レセプト等について、カタカナ併記の協力を求めることとし、医療と介護のデータの連携を可能とする。

③ 診療報酬明細書の精神疾患の傷病名の記載の方法見直し

精神疾患の傷病名について、原則として、ICD-10に規定する精神疾患の傷病名を用いることとする。

④ DPCデータの術式の記載の追加

DPCデータに、手術分類(Kコード)に加えて、外科学会社会保険委員会連合が提供する基幹コード(STEM7)も記載することとする。

平成30年度診療報酬改定の概要－医科

Ⅳ 効率化・適正化を通じた制度の 安定性・持続可能性の強化

1. 薬価制度の抜本改革の推進（「薬価制度」参照）
2. 後発医薬品の使用促進、医薬品の適正使用の推進（「調剤」参照）
3. 費用対効果の評価（「医科Ⅱ」参照）
4. 調剤報酬（いわゆる門前薬局等の評価）の見直し（「調剤」参照）
5. 医薬品、医療機器、検査等の適正な評価（「医科Ⅱ」参照）

平成30年度診療報酬改定の概要－医科

Ⅳ 効率化・適正化を通じた制度の 安定性・持続可能性の強化

1. 薬価制度の抜本改革の推進（「薬価制度」参照）
2. 後発医薬品の使用促進、医薬品の適正使用の推進（「調剤」参照）
3. 費用対効果の評価（「医科Ⅱ」参照）
4. 調剤報酬（いわゆる門前薬局等の評価）の見直し（「調剤」参照）
5. 医薬品、医療機器、検査等の適正な評価（「医科Ⅱ」参照）

後発医薬品使用体制加算の見直し

- 一般名処方加算について、一般名による処方が後発医薬品の使用促進に一定の効果があるとの調査結果等を踏まえ、より一般名による処方が推進されるよう、評価を見直す。

現行	
一般名処方加算1	3点
一般名処方加算2	2点



改定後	
一般名処方加算1	<u>6点</u>
一般名処方加算2	<u>4点</u>

- 医療機関における後発医薬品使用体制加算及び外来後発医薬品使用体制加算について、新たな数量シェア目標を踏まえ要件を見直す。

現行	
後発医薬品使用体制加算1 (70%以上)	42点
後発医薬品使用体制加算2 (60%以上)	35点
後発医薬品使用体制加算3 (50%以上)	28点



改定後	
後発医薬品使用体制加算1 (<u>85%以上</u>)	<u>45点</u>
後発医薬品使用体制加算2 (<u>80%以上</u>)	<u>40点</u>
後発医薬品使用体制加算3 (<u>70%以上</u>)	<u>35点</u>
後発医薬品使用体制加算4 (<u>60%以上</u>)	<u>22点</u>

現行	
外来後発医薬品使用体制加算1 (70%以上)	4点
外来後発医薬品使用体制加算2 (60%以上)	3点



改定後	
外来後発医薬品使用体制加算1 (<u>85%以上</u>)	<u>5点</u>
外来後発医薬品使用体制加算2 (<u>75%以上</u>)	<u>4点</u>
外来後発医薬品使用体制加算3 (<u>70%以上</u>)	<u>2点</u>

- DPC制度(DPC/PDPS)における後発医薬品係数の見直しの伴い、後発医薬品使用体制加算の対象にDPC対象病棟入院患者を追加し、評価対象患者を拡大する。(DPC制度の後発医薬品係数では入院患者のみがその対象であったが、後発医薬品使用体制加算の対象には外来患者も含まれる。)

参考 薬局における後発医薬品の使用促進

➤ 後発医薬品調剤体制加算について、後発品の調剤数量割合の基準を引き上げ、調剤数量に応じた評価に見直す。

現行			改定後		
調剤数量割合	65%以上	18点	調剤数量割合	<u>75%以上</u>	18点
	75%以上	22点		<u>80%以上</u>	22点
				<u>85%以上</u>	<u>26点</u>

➤ 後発医薬品の調剤数量割合が著しく低い薬局に対する調剤基本料の減算規定を設ける。

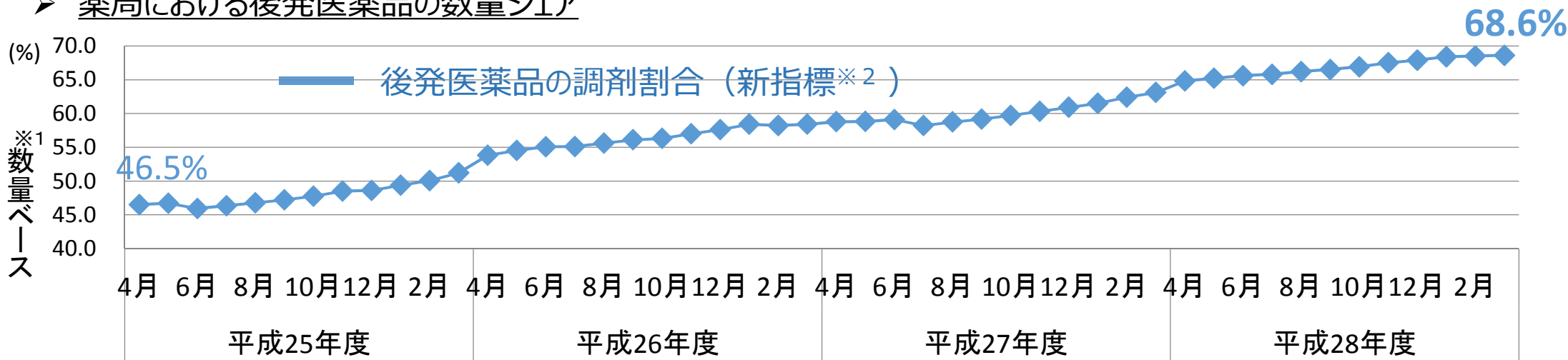
(新)後発医薬品の数量シェアが著しく低い薬局の調剤基本料の減算(20%以下) 2点減算

ただし、以下の場合を除く。

- ① 処方箋の受付回数が1月に600回以下の保険薬局。
- ② 当該保険薬局における処方箋受付状況を踏まえ、やむを得ない場合

直近1ヶ月の処方箋受付回数のうち先発用医薬品変更不可のある処方箋の受付回数が5割以上

➤ 薬局における後発医薬品の数量シェア



※1:「数量」とは、薬価基準告示上の規格単位ごとに数えた数量をいう。

※2:「新指標」=[後発医薬品の数量]/ ([後発医薬品のある先発医薬品の数量]+[後発医薬品の数量])(「後発医薬品のさらなる使用促進のためのロードマップ」で定められた目標に用いた指標)。

医薬品の適正使用の推進

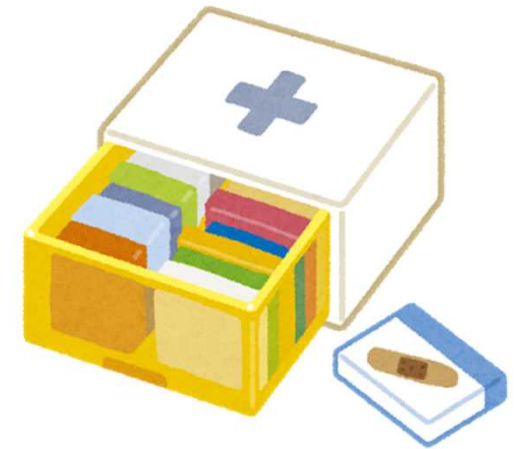
入院中等の減薬の取組みの評価

- 入院患者に対する減薬に係る取組実績を踏まえ、地域包括ケア病棟入院料において、「薬剤総合評価調整加算」の算定を可能とする。

＜参考＞ 薬剤総合評価調整加算（退院時1回） 250点

入院中の患者について、以下のいずれかに該当する場合に、退院時1回に限り所定点数に加算する。

- イ 入院前に6種類以上の内服薬（特に規定するものを除く。）が処方されていた患者について、当該処方の内容を総合的に評価及び調整し、当該患者の退院時に処方する内服薬が2種類以上減少した場合
- ロ 精神病棟に入院中の患者であって、入院直前又は退院1年前のいずれか遅い時点で抗精神病薬を4種類以上内服していたものについて、退院日までの間に、抗精神病薬の種類数が2種類以上減少した場合その他これに準ずる場合



医薬品の適正使用の推進

向精神薬処方適正化①

- 処方料・処方箋料が減算となる多剤処方の範囲を拡大するとともに、多剤処方時の処方料・処方箋料等の報酬水準を適正化する。

現行

【処方料・処方せん料】

3種類以上の抗不安薬、3種類以上の睡眠薬、3種類以上の抗うつ薬又は3種類以上の抗精神病薬の投薬を行った場合

処方料	20点
処方せん料	30点

【薬剤料】

注 1処方につき3種類以上の抗不安薬、3種類以上の睡眠薬、3種類以上の抗うつ薬又は3種類以上の抗精神病薬の投薬を行った場合には、抗不安薬、睡眠薬、抗うつ薬及び抗精神病薬に係る薬剤料に限り、所定点数の100分の80に相当する点数により算定する。



改定後

【処方料・処方箋料】

3種類以上の抗不安薬、3種類以上の睡眠薬、3種類以上の抗うつ薬、3種類以上の抗精神病薬又は4種類以上の抗不安薬及び睡眠薬の投薬を行った場合

処方料	18点
処方箋料	28点

【薬剤料】

注 1処方につき3種類以上の抗不安薬、3種類以上の睡眠薬、3種類以上の抗うつ薬、3種類以上の抗精神病薬又は4種類以上の抗不安薬及び睡眠薬の投薬を行った場合には、抗不安薬、睡眠薬、抗うつ薬及び抗精神病薬に係る薬剤料に限り、所定点数の100分の80に相当する点数により算定する。

- ベンゾジアゼピン受容体作動薬である抗不安薬・睡眠薬を、1年以上同一の用法・用量で継続処方している場合について、処方料・処方箋料を適正化する。

(新) 処方料 29点

(新) 処方箋料 40点

[算定要件]

平成30年4月以降の処方において、ベンゾジアゼピン受容体作動薬である抗不安薬等を1年以上連続して同一の用法・用量で処方している場合(ただし、不安若しくは睡眠障害に係る適切な研修等を修了した医師が行う場合又は精神科医から抗不安薬等の処方について助言を得ている場合を除く。)

医薬品の適正使用の推進

向精神薬処方 of 適正化②

- 向精神薬の多剤処方等の状態にある患者について、減薬した上で薬剤師又は看護職員と協働して症状の変化等の確認を行っている場合の評価を新設する。

処方料

(新) 向精神薬調整連携加算 12点

処方箋料

(新) 向精神薬調整連携加算 12点

[算定要件]

直近の処方時に、向精神薬の多剤処方の状態にあった患者又はベンゾジアゼピン受容体作動薬である抗不安薬・睡眠薬を1年以上同一の用法・用量で継続処方していた患者であって、直近の処方から抗不安薬等の種類数又は1日あたり用量が減少したものについて、薬剤師(処方料については薬剤師又は看護職員)に処方内容の変更に伴う状態の変化の確認を指示した場合

平成30年度診療報酬改定の概要－医科

Ⅳ 効率化・適正化を通じた制度の 安定性・持続可能性の強化

1. 薬価制度の抜本改革の推進（「薬価制度」参照）
2. 後発医薬品の使用促進、医薬品の適正使用の推進（「調剤」参照）
3. 費用対効果の評価（「医科Ⅱ」参照）
4. 調剤報酬（いわゆる門前薬局等の評価）の見直し（「調剤」参照）
5. 医薬品、医療機器、検査等の適正な評価（「医科Ⅱ」参照）

ヘパリンナトリウム、ヘパリン類似物質の処方に係る見直し

- 疾病の改善の目的外で、一度に多量に処方される血行促進・皮膚保湿剤（ヘパリンナトリウム又はヘパリン類似物質に限る。）が一定程度あり、適正使用が求められていることを踏まえ、保険給付適正化の観点から、以下のような見直しを行う。

1. 血行促進・皮膚保湿剤（ヘパリンナトリウム、ヘパリン類似物質）の使用について、美容目的などの疾病の治療以外を目的としたものについては、保険給付の対象外である旨を明確化する。

[留意事項]

入院中の患者以外の患者に対して、血行促進・皮膚保湿剤（ヘパリンナトリウム、ヘパリン類似物質）を処方された場合で、疾病の治療を目的としたものであり、かつ、医師が当該保湿剤の使用が有効であると判断した場合を除き、これを算定しない。

2. 審査支払機関において適切な対応がなされるよう周知する。

入院時食事療養費(Ⅱ)の見直し

- 入院時食事療養費(Ⅱ)のうち 455 円となっているものについては、平成30年4月以降の入院時食事療養に係る自己負担の増額(460 円)に伴い、自己負担額が費用の額を超えることとなるため、460 円に見直す。

現行

【食事療養及び生活療養の費用額算定表】

第1 食事療養

2 入院時食事療養(Ⅱ) (1食につき)

(1) (2)以外の食事療養を行う場合	506円
(2) 流動食のみを提供する場合	455円



改定後

【食事療養及び生活療養の費用額算定表】

第1 食事療養

2 入院時食事療養(Ⅱ) (1食につき)

(1) (2)以外の食事療養を行う場合	506円
(2) 流動食のみを提供する場合	<u>460円</u>

平成30年度診療報酬改定に係る答申書附帯意見①

平成30年2月7日 中央社会保険医療協議会

(入院医療)

- 1 今回改定で再編・統合した急性期一般入院基本料、地域一般入院基本料、療養病棟入院基本料等(救急医療に関する評価を含む。)に係る、在宅復帰・病床機能連携率、重症度、医療・看護必要度、医療区分、リハビリテーションの実績指数等の指標及び看護職員の配置の状況について調査・検証するとともに、特定機能病院入院基本料等のその他の病棟の評価体系も含めた、入院医療機能のより適切な評価指標や測定方法等、医療機能の分化・強化、連携の推進に資する評価の在り方について引き続き検討すること。
- 2 データに基づくアウトカム評価の推進の観点から、より適切な評価に資するデータ提出項目の追加やデータ提出を要件化する対象病棟の拡大等について引き続き検討すること。

(DPC制度)

- 3 調整係数の機能評価係数Ⅱへの置換え完了等を踏まえ、DPC制度以外の入院医療とともに、DPC制度の適切かつ安定的な運用について、引き続き推進すること。

(外来医療、在宅医療、かかりつけ機能)

- 4 外来医療の在り方に係る今後の方向性を踏まえ、紹介状なしで大病院を受診した場合の定額負担の対象医療機関の範囲拡大、地域包括診療料・加算等の見直し、かかりつけ医機能を有する医療機関の初診料の加算の新設等の影響を調査・検証し、かかりつけ医機能を有する医療機関と専門医療機関との機能分化・連携強化に資する評価の在り方について引き続き検討すること。
- 5 かかりつけ医機能を有する医療機関を含む在宅医療の提供体制の確保や、個々の患者の特性に応じた質の高い在宅医療と訪問看護の推進に資する評価の在り方について、歯科訪問診療や在宅薬学管理を含め、引き続き検討すること。

(医薬品の適正使用)

- 6 向精神薬や抗菌薬等をはじめ、医薬品の適正使用の取組推進と併せて、医薬品の長期処方・多剤処方、処方箋様式や医療機関と薬局の連携等の在り方について引き続き検討すること。

(生活習慣病の医学管理、オンライン診療等)

- 7 生活習慣病管理料を含む生活習慣病の診断・治療に係る評価の見直しの影響を調査・検証し、エビデンスに基づく生活習慣病の重症化予防のより効率的・効果的な推進の在り方について引き続き検討すること。
- 8 オンラインシステム等の通信技術を用いた診療の評価の新設に係る影響を調査・検証するとともに、対面診療と適切に組み合わせたICTを活用した効果的・効率的な外来・在宅医療の提供や、遠隔でのモニタリング等に係る評価の在り方について引き続き検討すること。

平成30年度診療報酬改定に係る答申書附帯意見②

平成30年2月7日 中央社会保険医療協議会

(医療と介護の連携)

9 介護保険制度における介護療養型医療施設及び老人性認知症疾患療養病棟の見直し、介護医療院の創設等の方向性を踏まえつつ、

- ① 医療と介護が適切に連携した患者が望む場所での看取りの実現、
- ② 維持期・生活期のリハビリテーションの介護保険への移行等を踏まえ、切れ目のないリハビリテーションの推進、
- ③ 有床診療所をはじめとする地域包括ケアを担う医療機関・訪問看護ステーションと、居宅介護支援専門員や介護保険施設等の関係者・関係機関との連携の推進

に資する評価の在り方について引き続き検討すること。

(医療従事者の負担軽減、働き方改革)

10 常勤配置や勤務場所等に係る要件の緩和等の影響を調査・検証し、医療従事者の負担軽減、働き方改革の推進に資する評価の在り方について引き続き検討すること。

また、診療報酬請求等に係る業務の効率化・合理化に係る取組について引き続き推進すること。

(データの利活用)

11 診療報酬に関するデータの利活用の推進に係る取組について引き続き推進するとともに、平成32年度に向けたレセプト様式や診療報酬コード体系の抜本的な見直しについて、郵便番号の追加を含め、次期診療報酬改定での対応について、引き続き検討すること。

(歯科診療報酬)

12 かかりつけ歯科医機能強化型歯科診療所の評価の見直しによる影響や、歯科疾患管理料に係る加算の新設の影響及び継続的管理の実施状況等を調査・検証し、かかりつけ歯科医の機能の評価や口腔疾患の継続的な管理の在り方について引き続き検討すること。

13 院内感染対策に係る初診料・再診料の見直しの影響を把握し、院内感染対策の推進に資する評価の在り方について引き続き検討すること。

(調剤報酬)

14 服薬情報の一元的・継続的な把握とそれに基づく薬学的管理・指導を行うかかりつけ薬剤師の取組状況やいわゆる大型門前薬局等の評価の適正化による影響を調査・検証し、患者本位の医薬分業を実現するための調剤報酬の在り方について引き続き検討すること。

平成30年度診療報酬改定に係る答申書附帯意見③

平成30年2月7日 中央社会保険医療協議会

(後発医薬品の使用促進)

15 後発医薬品の数量シェア80%目標の達成に向けて、医療機関や薬局における使用状況を調査・検証し、薬価の在り方や診療報酬における更なる使用促進策について引き続き検討すること。

(薬価制度の抜本改革)

16 「薬価制度の抜本改革について 骨子」に基づき、薬価制度の抜本改革による関係者への影響を検証した上で、必要な対応について引き続き検討すること。

また、基礎的医薬品への対応の在り方について引き続き検討すること。

(費用対効果評価)

17 試行的実施において明らかとなった技術的課題への対応策とともに、本格実施の具体的内容について引き続き検討を行い、平成30年度中に結論を得ること。

(明細書の無料発行)

18 現行のレセプト様式の見直しが予定されている平成32年度に向けて、明細書の無料発行の更なる促進の取組について引き続き検討すること。

(医療技術の評価)

19 先進医療を含む新規医療技術の評価の在り方について、医療技術評価分科会と先進医療会議との連携・役割分担を含め、引き続き検討すること。また、手術手技をはじめとした技術評価(分類)について、関係有識者と連携しながら、国際的な動向も踏まえつつ、体系化を引き続き推進すること。

(その他)

20 ニコチン依存症管理料の適切な評価、医療用保湿剤の適正な処方及び精神科入院患者の地域移行の推進等について引き続き検討すること。

経過措置等について①

項目	経過措置
1 初診料の注2・3、外来診療料の注2・3、在宅患者共同指導料の注1～3に係る病床数要件	・平成30年9月30日までの間、許可病床数の要件について「400床」とあるものは「500床」とする。
2 特定妥結率初診料・再診料・外来診療料	・平成30年11月30日までの間、単品単価契約率及び一律値引き契約に係る状況について、地方厚生局長等に報告されているものとみなす。
3 電話等による再診	・平成30年3月31日以前に、3か月以上継続して定期的に、電話、テレビ画像等による再診料を算定していた患者については、当該医学管理を前提とした医学管理に係る一連の診療が終了するまでの間、当該再診料を引き続き算定することができる。
4 重症度、医療・看護必要度の見直し①	・平成30年3月31日時点で、7対1入院基本料（一般、結核、特定、専門）、看護必要度加算（一般、特定、専門）、総合入院体制加算、急性期看護補助体制加算、看護職員夜間配置加算、看護補助加算1、地域包括ケア病棟入院料又は特定一般病棟入院料の注7を算定している病棟、病室又は医療機関については、平成30年9月30日までの間、各入院料等の「重症度、医療・看護必要度」の施設基準を満たしているものとする。
5 重症度、医療・看護必要度の見直し②	・平成30年3月31日時点で、救命救急入院料1・3又は脳卒中ケアユニット入院医療管理料を届け出ている病室については、平成30年9月30日までの間、重症度、医療・看護必要度の測定に係る要件を満たしているものとする。
6 急性期一般入院料2の施設基準	・平成30年3月31日時点で、一般病棟7対1入院基本料（許可病床数が200床未満に限る。）を届け出ており、重症度、医療・看護必要度の該当患者割合が23%以上25%未満の病棟及び病棟群単位の届出を行っている病棟については、平成30年9月30日までの間、急性期一般入院料2の施設基準を満たしているものとする。
7 急性期一般入院料2・3の施設基準①	・平成30年3月31日時点で、一般病棟7対1入院基本料を届け出ている病棟及び病棟群単位の届出を行っている病棟については、平成32年3月31日までの間、急性期一般入院料2・3の施設基準にある、継続3か月以上の急性期一般入院料1又は急性期一般入院料1・2の算定に係る要件を満たしているものとする。
8 急性期一般入院料2・3の施設基準②	・平成30年3月31日時点で、一般病棟7対1入院基本料（許可病床数が200床未満に限る。）を届け出ている病棟については、平成32年3月31日までの間、急性期一般入院料2・3の重症度、医療・看護必要度Ⅱの該当患者割合の要件について、それぞれ22%・21%とする。

経過措置等について②

	項目	経過措置
9	重症度、医療・看護必要度の評価方法	<ul style="list-style-type: none"> 平成30年3月31日時点で、一般病棟7対1入院基本料(許可病床数が200床未満に限る。)を届け出ている病棟が、急性期一般入院料2又は3を届け出る場合については、平成32年3月31日までの間、重症度、医療・看護必要度の評価において、一般病棟用の重症度、医療・看護必要度 I を用いてもよい。
10	療養病棟入院基本料	<ul style="list-style-type: none"> 平成30年3月31日時点で、療養病棟入院基本料を届け出ている病棟については、平成30年9月30日までの間、適切な看取りに対する指針に係る要件を満たしているものとする。 平成30年3月31日時点で、療養病棟入院基本料1、療養病棟入院基本料2又は療養病棟入院基本料の注11に係る届出を行っている病棟は、平成30年9月30日までの間、それぞれ療養病棟入院料1、療養病棟入院基本料の注11又は注12の施設基準を満たしているものとする。
11	療養病棟入院基本料の注10 在宅復帰機能強化加算	<ul style="list-style-type: none"> 平成30年3月31日時点で、在宅復帰機能強化加算の届出を行っている保険医療機関については、平成30年9月30日までの間、当該加算の施設基準を満たしているものとする。
12	療養病棟入院基本料の注11・注12	<ul style="list-style-type: none"> 療養病棟入院基本料の注11及び注12に規定する診療料は、平成32年3月31日までの間に限り、算定できるものとする。
13	総合入院体制加算	<ul style="list-style-type: none"> 当該保険医療機関と同一建物内に特別養護老人ホーム、介護老人保健施設、介護医療院又は介護療養型医療施設を設置していないこと。ただし、平成30年3月31日時点で総合入院体制加算に係る届出を行っている保険医療機関であって、当該施設(介護医療院を除く。)を設置している保険医療機関については、当該時点で設置している当該施設(介護医療院を除く。)を維持することができる。
14	医療従事者等の負担の軽減及び処遇の改善に資する体制	<ul style="list-style-type: none"> 平成30年3月31日時点で、総合入院体制加算等に係る届出を行っている保険医療機関については、平成31年3月31日までの間、医療従事者等の負担の軽減及び処遇の改善に資する体制に係る要件を満たしているものとする。
15	在宅患者緊急入院診療加算の注2に係る病床数要件	<ul style="list-style-type: none"> 平成31年3月31日までの間、許可病床数の要件について「400床」とあるものは「500床」とする。
16	医師事務作業補助体制加算 処置・手術の休日加算1、時間外加算1及び深夜加算1	<ul style="list-style-type: none"> 病院勤務医の負担の軽減及び処遇の改善に資する体制について、平成30年3月31日において現に当該加算に係る届出を行っている保険医療機関については、平成31年3月31日までの間、平成30年度改定後の当該加算の当該基準を満たすものとみなす。 病院勤務医の負担の軽減及び処遇の改善に資する体制について、平成30年7月の届出において、改定前の基準で届け出ても差し支えない。

経過措置等について③

項目	経過措置
17 データ提出加算①	<ul style="list-style-type: none"> 平成30年3月31日時点で、10対1入院基本料(一般、特定、専門:許可病床数が200床未満に限る。)療養病棟入院基本料1・2、回復期リハビリテーション病棟入院料を届け出ている病棟又は病室については、平成31年3月31日(許可病床数が50未満又は病棟数が1病棟の場合は平成32年3月31日)までの間、各入院料のデータ提出加算に係る要件を満たしているものとする。
18 データ提出加算②	<ul style="list-style-type: none"> 平成30年3月31日時点で、データ提出加算の「200床未満」の区分の届出を行っている保険医療機関(許可病床数が200床以上の病院に限る。)については、平成31年3月31日までの間、引き続き「200床未満」の区分を算定できるものとする。
19 データ提出加算の注2	<ul style="list-style-type: none"> 外来EFファイルにおける未コード化傷病名の割合の要件については、平成31年3月分のデータまでの期間に限り、当該基準を満たしているものとする。
20 救命救急入院料の注3・4	<ul style="list-style-type: none"> 平成30年3月31日時点で、救命救急入院料の注3・4に係る施設基準の届出をおこなっている保険医療機関については、平成31年3月31日までの間、引き続き当該加算を算定することができる。
21 特定集中治療室等	<ul style="list-style-type: none"> 平成30年3月31日時点で、特定集中治療室管理料1・2を届け出ている医療機関については、平成31年3月31日までの間、適切な研修を受けた看護師の配置に係る要件を満たしているものとする。 平成30年3月31日時点で、特定集中治療室管理料1・2を届け出ている医療機関については、平成32年3月31日までの間、特定集中治療室等において6年以上の勤務経験を有する看護師が配置されていれば、適切な研修を受けた看護師の配置に係る要件を満たしているものとする。
22 地域包括ケア病棟入院料	<ul style="list-style-type: none"> 許可病床数が400床以上の病院は、地域包括ケア病棟入院料1又は2の届出をすることができる病棟は1病棟に限る。ただし、平成30年1月1日時点で地域包括ケア病棟入院料1若しくは2を2病棟以上届け出ている保険医療機関であって、許可病床数が400床以上の保険医療機関については、当該時点で現に届け出ている複数の病棟を維持することができる。
23 緩和ケア病棟入院料	<ul style="list-style-type: none"> 平成30年3月31日時点で、研和ケア病棟入院料を届け出ている病棟については、平成30年9月30日までの間、緊急時の対応方針等に関する体制及び実績に係る要件を満たしているものとする。

経過措置等について④

	項目	経過措置
24	精神科救急入院料	<ul style="list-style-type: none"> ・当該病棟の病床数は、当該病院の精神病床数が300床以下の場合には60床以下であり、当該病院の精神病床数が300床を超える場合にはその2割以下であること。ただし、平成30年3月31日時点で、現に当該基準を超えて病床を有する保険医療機関にあっては、当該時点で現に届け出ている病床数を維持することができる。 ・平成30年3月31日において現に精神科救急入院料1又は2に係る届出を行っている保険医療機関については、平成31年3月31日までの間、それぞれ改正後の精神科救急入院料1又は2の基準を満たしているものとみなす。
25	在宅自己導尿指導管理料、在宅経肛門的自己洗腸指導管理料	<ul style="list-style-type: none"> ・平成32年3月31日までの間、在宅自己導尿指導管理料と在宅経肛門的自己洗腸指導管理料を算定すべき指導管理を同一患者に行った場合、月1回に限りそれぞれの管理料を算定できる。
26	トロンボテスト、mRNA定量(1以外のもの)、ムコ蛋白、膵分泌性トリプシンインヒビター(PSTI)、前立腺酸ホスファターゼ抗原(PAP)	<ul style="list-style-type: none"> ・平成32年3月31日までの間、引き続き当該点数を算定することができる。
27	要介護被保険者等に対する維持期・疾患別リハビリテーション料	<ul style="list-style-type: none"> ・平成31年3月31日までの間、当該リハビリテーション料を引き続き算定できるものとする。
28	人工腎臓①	<ul style="list-style-type: none"> ・人工腎臓に係る施設基準の届出を行う医療機関については、平成31年3月31日までの間、透析液の水質の管理に関する専任の医師又は臨床工学技士の配置に係る要件を満たしているものとする。
29	人工腎臓②	<ul style="list-style-type: none"> ・平成30年3月31日時点で、人工腎臓の算定実績を有しない保険医療機関については、人工腎臓の算定を開始した月の翌月から4月(ただし当該月が平成32年4月以降の場合は平成32年3月まで)に限り、慢性維持透析を行った場合1の施設基準を満たすものとする。

施設基準の届出について

お願い

- 平成30年4月1日から算定を行うためには、**平成30年4月16日(月曜日)必着**までに、届出を行う保険医療機関等の所在地を管轄する地方厚生(支)局へ届出が必要となりますのでご注意願います。
- 締切日直前に届出が集中することが予想されますので、できる限り早期にご提出いただくようお願いいたします。



指導・監査に関するお願い

ご存じですか？ 診療報酬請求における留意点

- 診療報酬のルールをよく理解し、勝手な解釈に基づいて請求しないようにお願いします。
- 診療報酬点数表をよく確認し、不明な点は厚生(支)局にお問い合わせください。

例えば、既に保険適応されている胸腔鏡、腹腔鏡下手術以外で胸腔鏡、腹腔鏡を用いる場合は、その都度当局に内議し、準用が通知されたもののみが保険適応になります。

- 地方厚生(支)局が実施する説明会や指導に出席をお願いします。
- 施設基準の届出事項に変更が生じた場合には速やかに届出を行ってください。
- 個別指導を受けた保険医療機関において、医療コンサルタントが不正請求隠しを指南している等の報道がみられました。仮に、不正請求指南等に関する気づいたことがあれば、厚生(支)局に連絡をお願いします。

保険診療における指導・監査のホームページ

診療報酬請求に係るルールの理解を促進し、保険診療や保険調剤の質的向上や適正化の推進を図ることを目的に指導監査に関する情報が掲載されています。

〈主な内容〉

集団指導用資料、特定共同指導・共同指導における指摘事項、関係法令等

〈保険診療における指導・監査HP〉

http://www.mhlw.go.jp/seisakunitsuite/bunya/kenkou_iryuu/iryuuhoken/shidou_kansa.html

以下は基本的な内容ですが、念のためのおさらいです。

保険診療とは

- 健康保険法等の医療保険各法に基づく、保険者と保険医療機関との間の公法上の契約である。
- 保険医療機関の指定、保険医の登録は、医療保険各法等で規定されている 保険診療のルールを熟知していることが前提となっている。

保険診療として診療報酬が支払われるには

- ✓保険医が
- ✓保険医療機関において
- ✓健康保険法、医師法、歯科医師法、医療法等の各種関係法令の規定を遵守し
- ✓『療養担当規則』の規定を遵守し
- ✓医学的に妥当 適切な診療を行い
- ✓診療報酬点数表に定められたとおりに請求を行っている

療養担当規則とは

正式名：『保険医療機関及び保険医療療養担当規則』（厚生労働省令）



保険医療機関や保険医が保険診療を行う上で守らなければならない基本的な規則

保険医

- 保険医療機関において健康保険の診療に従事する医師は、**保険医**でなければならない。
(健康保険法第64条)
- 医師の申請に基づき厚生労働大臣が登録。(法第71条)
- 『**厚生労働省令**』で定めるところにより、健康保険診療に当たらなければならない。
(法第72条)
- 保険医は、健康保険の診療に関し、厚生労働大臣の**指導を受けなければならない**。
(法第73条)

保険医療機関

- 病院または診療所の開設者の申請により厚生労働大臣が指定する。
(健康保険法第65条)
- 『**厚生労働省令**』で定めるところにより、療養の給付を担当しなければならない。
(法第70条)
- 療養の給付に要する費用の額は、厚生労働大臣が定めるところにより、算定するものとする。
(法第76条)

指導

- 「保険診療の取扱い、診療報酬の請求等に関する事項について周知徹底させること」
(指導大綱)
- 指導後の措置(個別指導の場合)
概ね妥当 < 経過観察 < 再指導 < 要監査

監査

- 「保険医療機関等の診療内容又は診療報酬の請求について、不正又は著しい不当が疑われる場合等において、的確に事実関係を把握し、公正かつ適切な措置を採ること」(監査要綱)

指導、監査等実施状況(平成28年度)

- 監査を受けた保険医療機関・保険医等 74施設 263人
- 登録・指定の取消(取消相当含む)を受けた保険医療機関・保険医等 27施設 21人
- 指導、適時調査、監査により返還を求めた金額は約89億
(医科・歯科・調剤を含む)