

## ARIIDAE bagres

### ARIIDAE 1:

***Bagre marinus***, bagre bandera – Dos pares de barbillas, unas cortas en el mentón y otras filamentosas en el maxilar; espinas de las aletas dorsal y pectoral con filamentos acintados; aleta anal corta, con 20 a 28 radios suaves (Acero 2002).

***Bagre bagre***, bagre doncella – Dos pares de barbillas, unas cortas en el mentón y barbillas filamentosas en el maxilar; espinas dorsales y pectorales con filamentos acintados largos; aleta anal más larga, con 29 a 37 radios suaves (Acero 2002).

***Ariopsis assimilis***, bagre maya – Tres pares de barbillas, un par maxilar y dos pares en el mentón; sin extensiones filamentosas en las aletas; una hendidura angosta carnosa en la depresión medial de la cabeza que se extiende hacia delante de los ojos; dientes en el paladar pequeños, viliformes, 2 parches en cada lado (Regan 1907).

***Cathorops higuchii***, bagre prieto – Tres pares de barbillas, un par maxilar y dos pares en el mentón; sin extensiones filamentosas en las aletas; un hendidura larga y poco profunda en la depresión medial de la cabeza extendiéndose hasta el morro; dientes en el paladar molariformes en parches pequeños en cada lado (Regan 1907).

### Apuntes / Notes:

## ARIIDAE sea catfishes

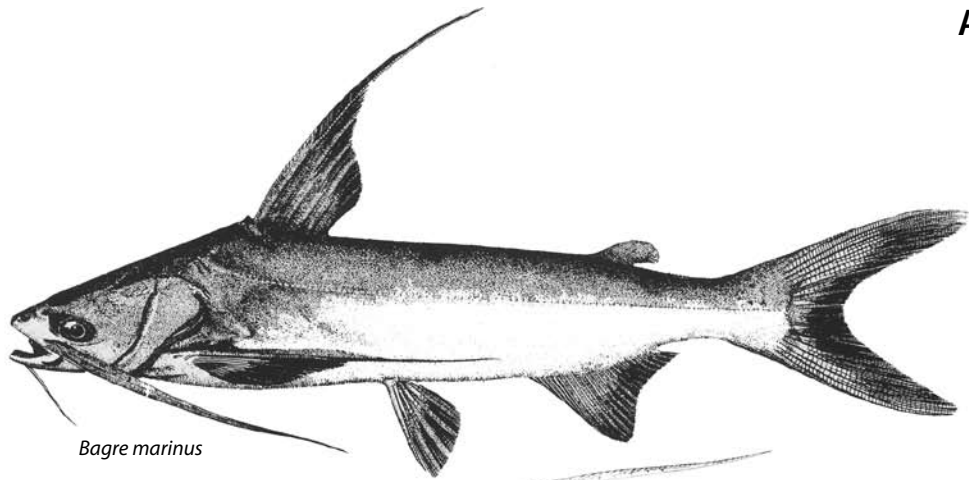
### ARIIDAE 1:

***Bagre marinus***, gafftopsail catfish – Two pairs of barbels, a short mental barbel and a filamentous maxillary barbel; dorsal- and pectoral-fin spines with long filamentous ribbons; anal fin short, with 20 to 28 soft rays.

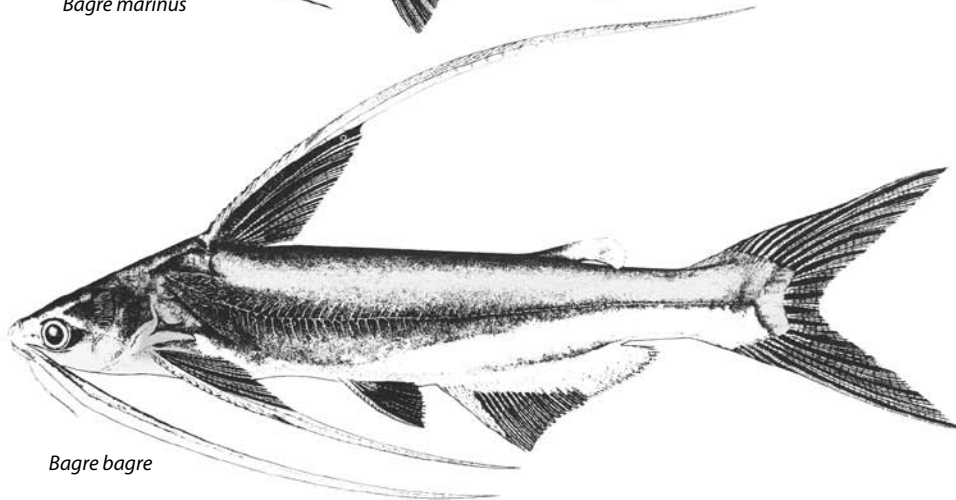
***Bagre bagre***, coco sea catfish – Two pairs of barbels, a short mental barbel and a filamentous maxillary barbel; dorsal- and pectoral-fin spines with long filamentous ribbons; anal fin longer, with 29 to 37 soft rays.

***Ariopsis assimilis***, Maya sea catfish – Three pairs of barbels, one pair maxillary and two pairs mental; no filamentous extensions on fins; a narrow fleshy groove in median depression of head extending ahead of eyes; teeth on palate small, villiform, 2 patches on each side.

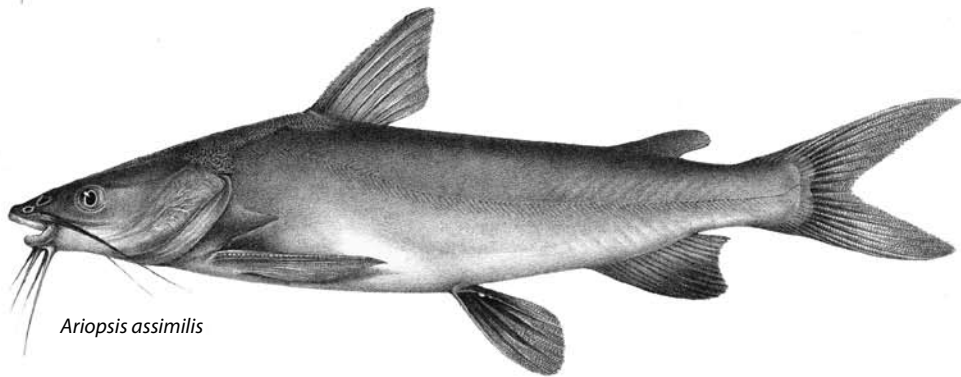
***Cathorops higuchii***, dark sea catfish – Three pairs of barbels, one pair maxillary and two pairs mental; no filamentous extensions on fins; a long shallow groove in median depression of head extending to snout; teeth on palate molariform in a small patch on each side.



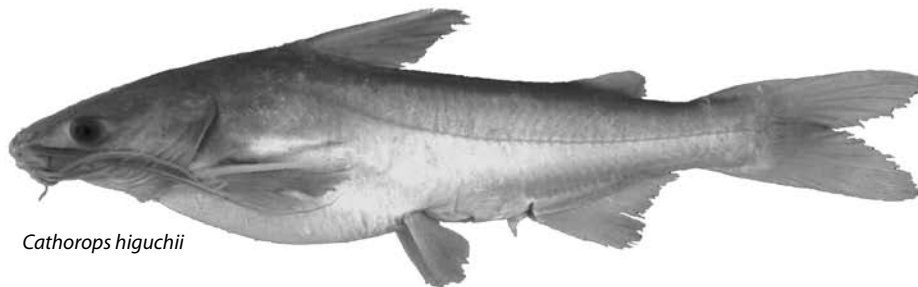
*Bagre marinus*



*Bagre bagre*



*Ariopsis assimilis*



*Cathorops higuchii*

ARIIDAE 2:

*Ariopsis assimilis*, bagre maya – Tres pares de barbillas; una hendidura angosta carnosa en la depresión medial de la cabeza que se extiende hasta delante de los ojos; placa ósea predorsal en forma de media luna; dientes viliformes, 2 parches en cada lado; barbillas maxilares llegan a las aletas pectorales (Regan 1907).

*Notarius bonillai*, bagre cabezón – Tres pares de barbillas; una hendidura carnosa en la depresión medial de la cabeza que no se extiende hasta la línea de los ojos (Acero 2002).

*Arius proops*, bagre piedrero – Tres pares de barbillas; placa dorsal de la cabeza muy rugosa; una placa predorsal cuadrada; dientes en el paladar viliformes en un parche en forma de U (Acero 2002).

*Cathorops higuchii*, bagre prieto – Tres pares de barbillas; una hendidura poco profunda en la depresión medial de la cabeza que se extiende hasta el morro; placa predorsal en forma de media luna; dientes en el paladar molariformes en un parche oval en cada lado (Regan 1907).

*Cathorops spixii*, bagre cuinchi – Tres pares de barbillas; una hendidura poco profunda en la depresión medial de la cabeza que se extiende hasta el morro; placa predorsal pequeña, en forma de media luna; dientes en el paladar molariformes en un parche a cada lado en forma de pera (Acero 2002).

*Sciades herzbergii*, bagre guatero – Tres pares de barbillas; una hendidura que se extiende a lo largo del morro, que conecta las aberturas nasales posteriores; placa predorsal en forma de media luna; dientes en el paladar viliformes, casi granulares, en un parche en forma de U (Acero 2002).

Apuntes / Notes:

ARIIDAE 2:

*Ariopsis assimilis*, Maya sea catfish – Three pairs of barbels; a narrow fleshy groove in median depression of head extending ahead of eyes; predorsal plate crescent-shaped; teeth on palate small, villiform, 2 patches on each side; maxillary barbels reaching to pectoral fins.

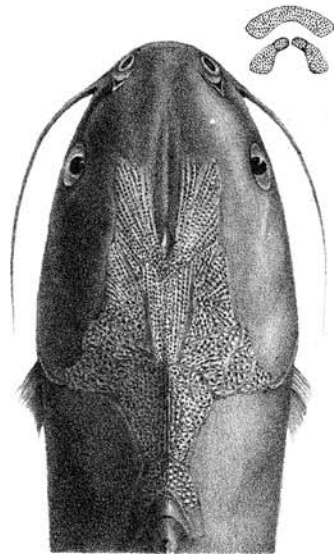
*Notarius bonillai*, New Granada sea catfish – Three pairs of barbels; a narrow fleshy groove in median depression of head not extending opposite eyes; predorsal plate crescent-shaped; teeth on palate small, villiform, 2 patches on each side; maxillary barbels not reaching to pectoral fins.

*Arius proops*, crucifix sea catfish – Three pairs of barbels; exposed head shield very rugose; a square predorsal plate; teeth on palate villiform in a U-shaped patch.

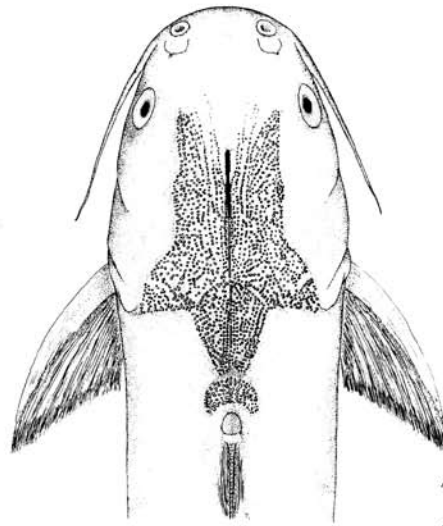
*Cathorops higuchii*, dark sea catfish – Three pairs of barbels; a long feeble groove in median depression of head extending to snout; predorsal plate crescent-shaped; teeth on palate molariform in an oval-shaped patch on each side.

*Cathorops spixii*, raspfin sea catfish – Three pairs of barbels; a shallow groove in median depression of head above eyes; a narrow median groove extending from just behind eyes to supraoccipital process. A small median pit or short groove on snout just behind posterior nares; predorsal plate small, crescent-shaped; teeth on palate molariform in an pear-shaped patch on each side.

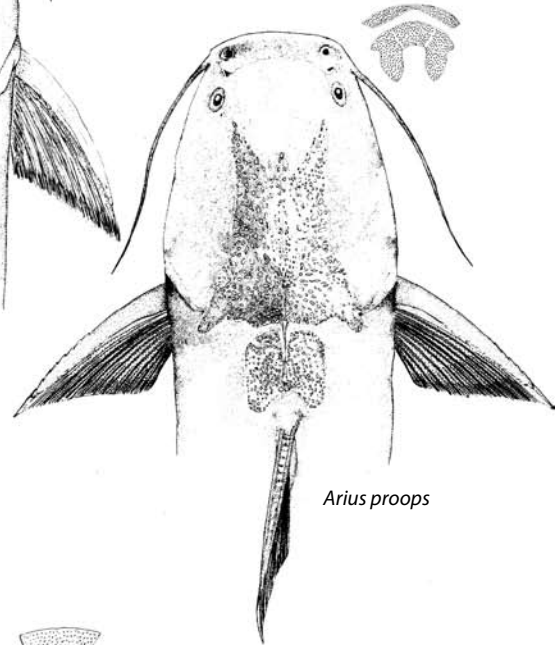
*Sciades herzbergii*, pemecou sea catfish – Three pairs of barbels; a fleshy furrow extending across snout, connecting posterior nostrils; predorsal plate crescent-shaped; teeth on palate villiform, nearly granular, in a U-shaped patch.



*Ariopsis assimilis*



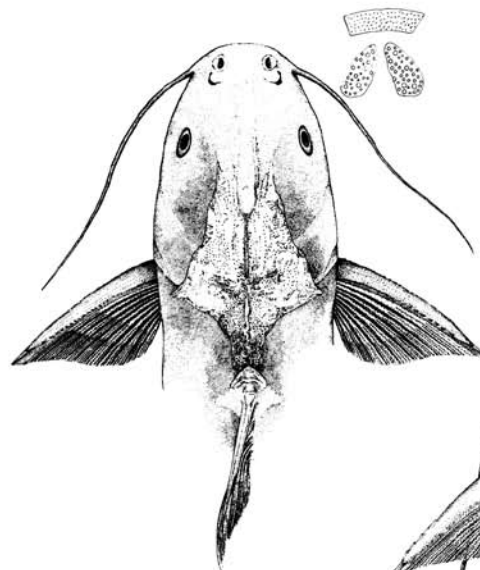
*Notarius bonillai*



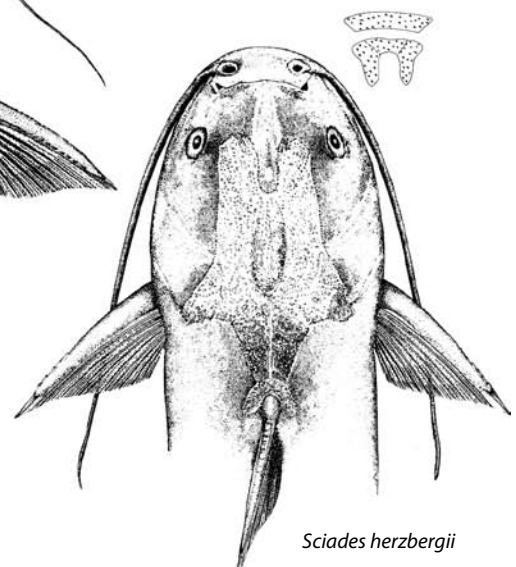
*Arius proops*



*Cathorops higuchii*



*Cathorops spixii*



*Sciades herzbergii*